

เรอเนสซอง ยุคบุกเบิกในอิตาลี

Early Renaissance

1400 - 1500

จิตรกรรม

เริ่มที่วัดแห่งเมือง อัสลิตี

ภายในโบสถ์วัดเซนต์ ฟราน
ซิส เมืองอัสตี (สร้างสมัย
โรมันเนสก์ ค.ศ. 1228 –
53) ที่เริ่มต้นจิตรกรรมยุค
บุกเบิก เพราะมีพื้นที่เขียน
รูปจิตรกรรมฝาผนังเทคนิค
ปูนเปียก (Fresco)



มาซัคโซ (Masaccio)

- ◆ เป็นจิตรกรคนสำคัญที่สุดของช่วงต้นยุคเรอเนสซอง
- ◆ ใช้จุดนำสายตาเพียงจุดเดียว (โดยใช้สถาปัตยกรรมเข้าร่วม)
- ◆ ใช้กรอบสามเหลี่ยม
- ◆ จัดแสงให้ตัดกับความมืด

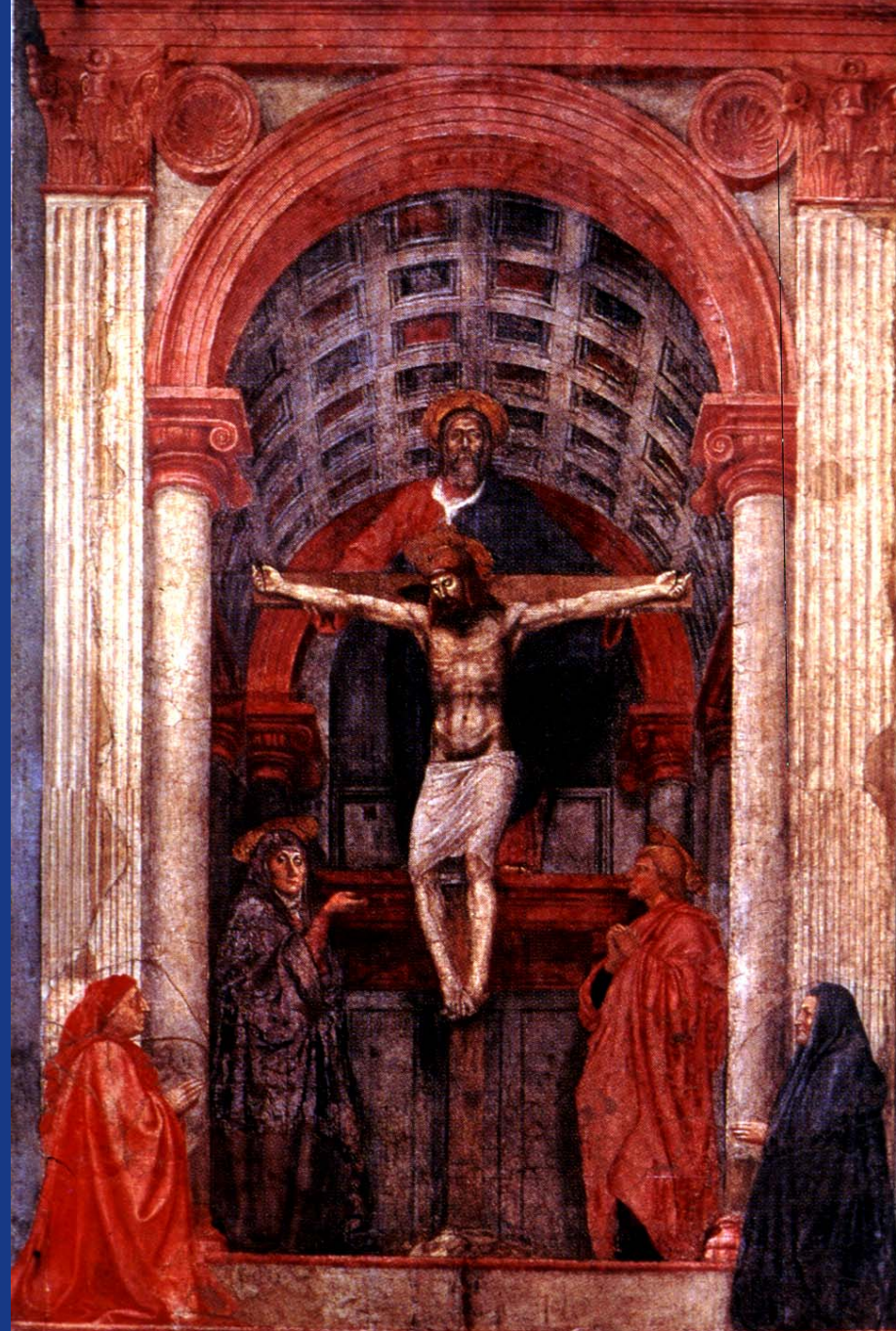
มาซัคโซ (Masaccio)
พระตรีเอกภาพ หรือ
พระผู้เป็นเจ้า พระเยซู เซนต์
จอห์น เซนต์แมรี
และผู้บริจาคนทั้งสอง

(The Holy Trinity with the
Vergin and St.John)

วัดซานตา มารีอา โนวেলা

กรุงฟลอเรนซ์ สูง 5 ฟุต

ค.ศ. 1425 Fresco



พระบิดา ในยุคฟื้นฟูปรากฏรูปเป็นชายสูงอายุ มีรัศมีรอบพระเศียร

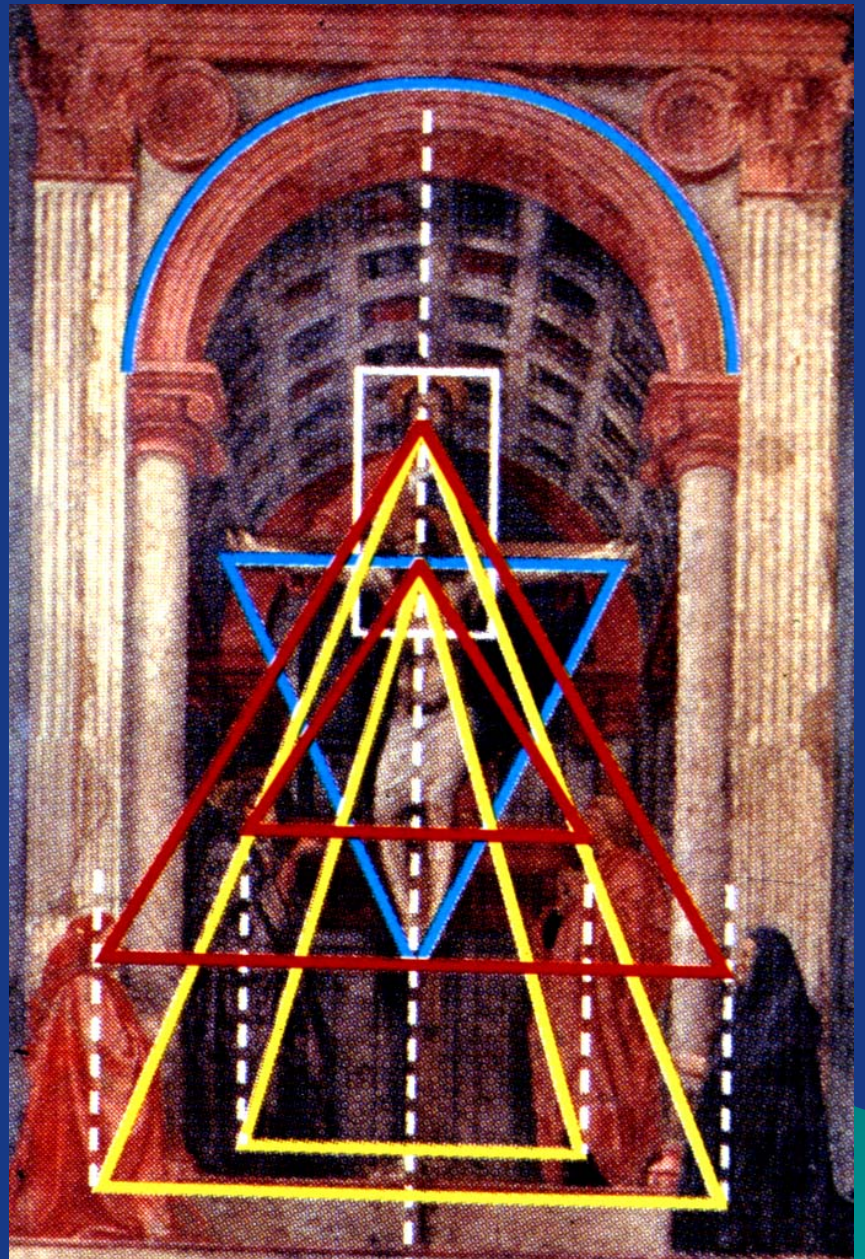
พระแม่มารี (Vergin) เป็นลูกของโจอาคิมและอันนาซึ่งสืบเชื้อสายมาจาก
กษัตริย์ดาวิด ถือกำเนิดด้วยวิธีนิรมลซึ่งปลอดจากบาปกำเนิด เป็นผู้ที่
พระเจ้าเลือกให้เป็นมารดาของพระมหาไถ่

นักบุญจอห์น (St. John) เป็นนักบุญผู้พิทักษ์เมืองฟลอเรนซ์

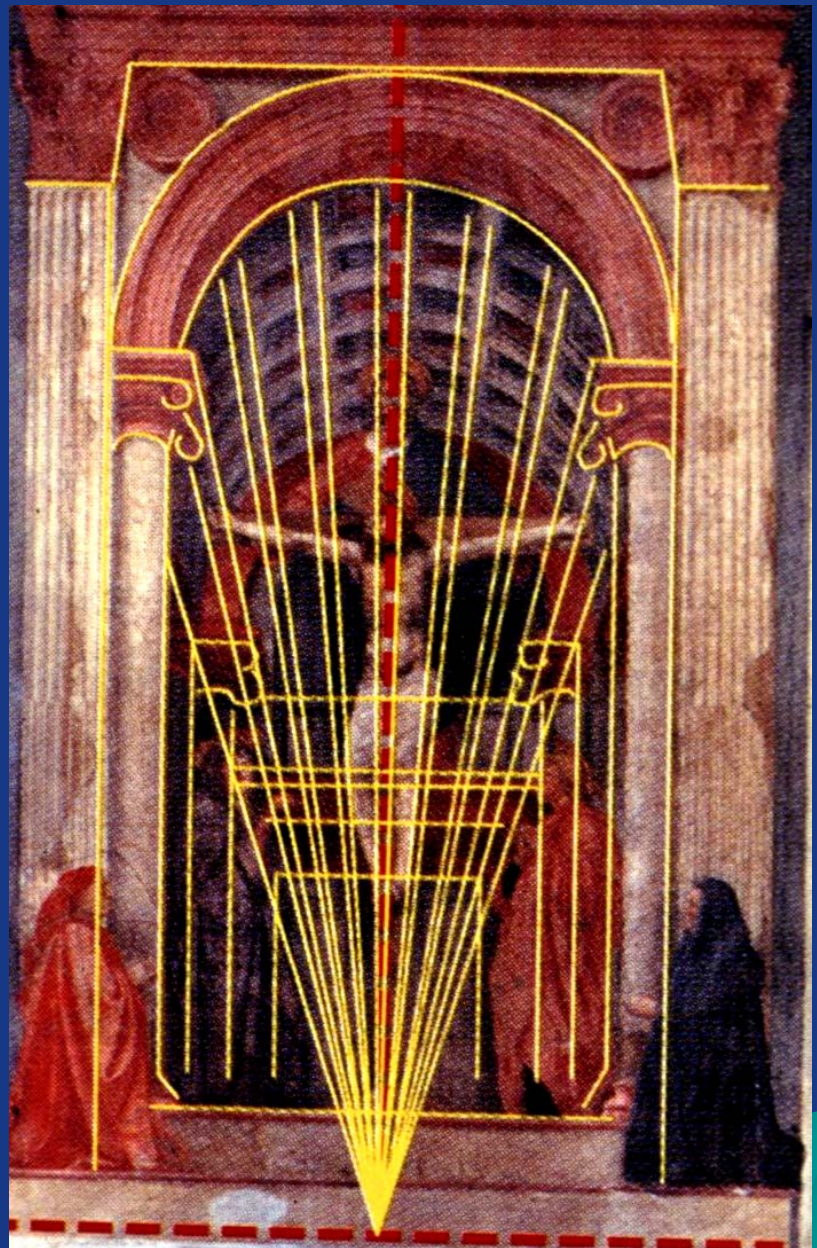
◆ สวมเสื้อผ้าที่ทอด้วยขนอูฐ มีหนังสือตัวคาคเอน

◆ ภาพมักจะถูกเขียนให้ยืนอยู่ทางซ้ายพระคริสต์ อาหารคือเค้กแทนและ
น้ำผึ้งป่า

มาซัคโซ
พระผู้เป็นเจ้า
(ใช้กรอบสามเหลี่ยม และเส้น
นำสายตา) ฟลอเรนซ์



มาซัคโซ
พระผู้เป็นเจ้า



ฟรา แอนเจลิโก (Fra Angelico) c1400 – 55

- ◆ เป็นนักบวชที่เคร่งศาสนา มีความสุภาพ ถ่อมตน ดำรงชีวิตสมณะ
- ◆ ชอบสีสดใสแบบโกธิค
- ◆ ใช้เส้นค่อนข้างแข็งทื่อ จึงถูกเรียกว่าเป็นแบบ **Primitive**



ฟรา แอนเจลิโก การประกาศศาสนาหรือการบอกข่าวประเสริฐ
(The Annunciation)

กว้าง 7 ฟุต 6 นิ้ว ยาว 10 ฟุต 5 นิ้ว Fresco ค.ศ.1445 วัดซาน มาโคโร อิตาลี

ฟรา แอนเจลิโก
ดอกเดซี เป็นดอกไม้
พุ่มๆ แต่อ่อนหวานจึง
น่าจะใช้สื่อแสดง
ความบริสุทธิ์และไร้
เดียงสาของพระเยซู
ที่ได้ดีกว่าดอกกลี
ก้านยาวที่งามสง่า



บอตติเชลลี
(Sandro Botticelli , C. 1445 – 1510)

ฟลอเรนซ์

บอตติเชลลี

- ◆ ชาวฟลอเรนซ์ (Botticelli, c1445 – 1510) เป็นจิตรกรที่ตระกูลเมดิชีให้การสนับสนุน
- ◆ เน้นเสนอเรื่องราวเกี่ยวกับโลกแห่งจินตนาการของนักปรัชญาในลัทธิมนุษยธรรม
- ◆ ใช้เส้นอ่อนหวานงดงาม แสดงถึงความสุภาพอ่อนตน



ตำนานฤดูใบไม้ผลิ (Allegory of Spring or Primavera)

แสดงการร้ายรำของทวยเทพ

ตำนานฤดูใบไม้ผลิ
วินัสตรงกลาง
(น่าจะเป็น ซิโมนเนตตาเวสปุชชี)



ตำนานฤดูใบไม้ผลิ
เทพเมอร์คิวรี (ชาย น่าจะเป็น
เจ้าชายกยูติอาโน ซึ่งหลงรัก
ซิโมนีตาเวสปุซซี แต่เป็นไป
ไม่ได้ เพราะเธอมีสามีแล้ว)



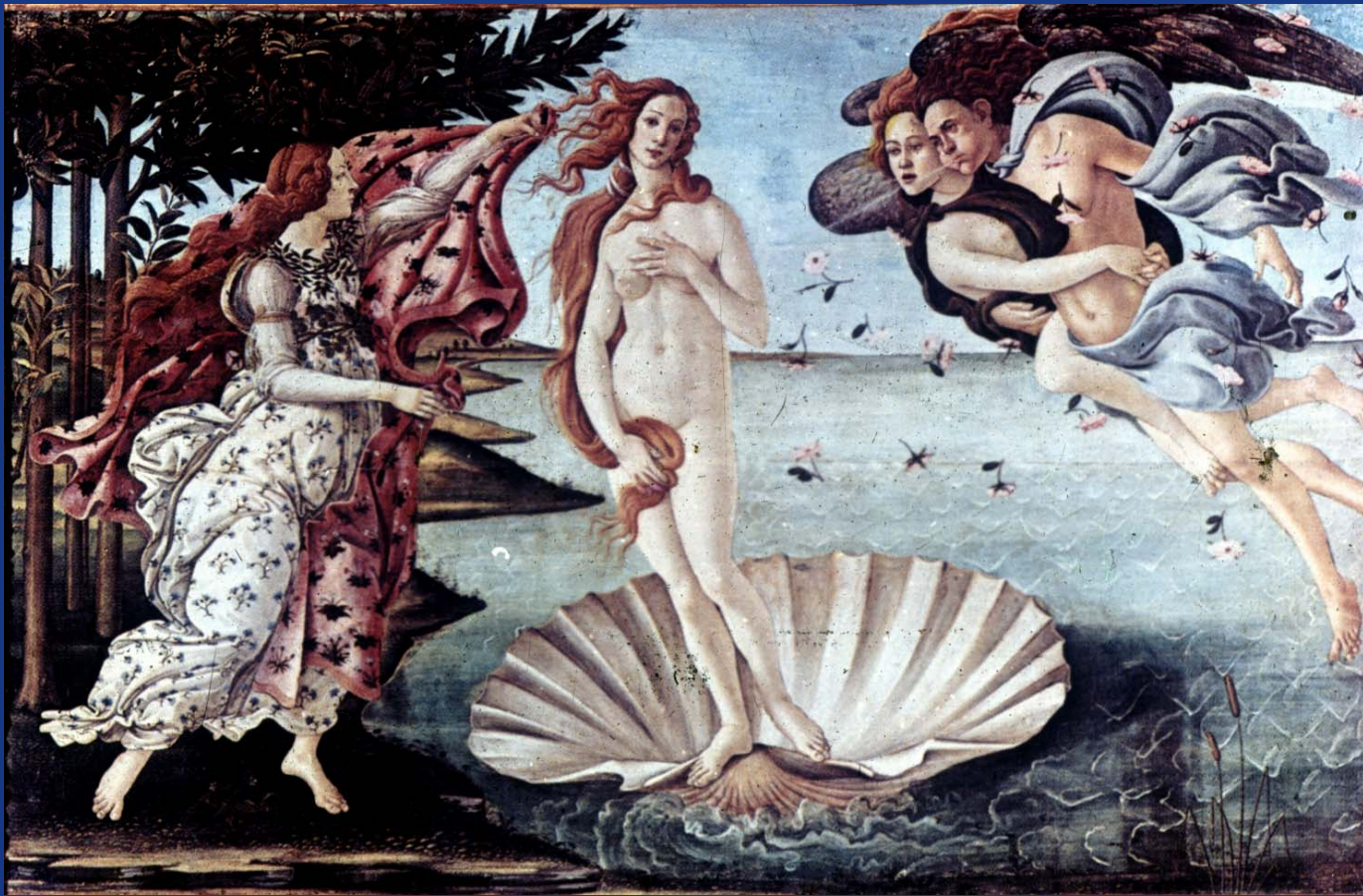
บอตกิเซลตี
ตำนานฤดูใบไม้ผลิ



กำเนิดวินัส (The Birth of Venus)

สีฝุ่นบนพื้นผ้าใบ กว้าง 5 ฟุต 8 7/8 นิ้ว X 9 ฟุต 1 7/8 นิ้ว C. 1480

- ◆ กล่าวถึงหญิงที่งามที่สุดในจักรวาลและเป็นเทพีแห่งความรัก ผู้ถือกำเนิดจากฟองคลื่นในมหาสมุทร
- ◆ วินัสที่วาดโดย**บอตติเชลลี** เป็นหญิงที่มีเรือนร่างงดงาม แลดูบริสุทธิ์ยืนอยู่ในฝาหอยที่เป็นเหมือนยานพาหนะที่นำเธอสู่ฝั่ง
- ◆ ขวามือเป็นรูปเซฟเฟอร์ เทพเจ้าแห่งลมที่กำลังเป่าพัดร่างเพื่อพาเข้าสู่ฝั่ง
- ◆ ซ้าย เป็นรูปโฟโมนา เทพธิดาแห่งป่ากำลังยืนรอดด้วยท่าทีกระตือรือร้น เพื่อมอบอาการที่พร้อมจะหุ้มร่างวินัสที่เปลือยเปล่า



บอตติเชลลี

กำเนิดวินัส ที่ถูกเทพแห่งลมเป่าเข้าสู่ฝั่งพร้อมกับกลีบกุหลาบ ดูเบาคล้าย
ขนนกและลอยมาคล้ายกับตุ๊กลมพัด

บอตกิเซลตี

วินัส





บอตติเชลลี

กำเนิดวินัส

มัญญเตญา (Aldrea Mantegna, c1431 – 1506)

แต่งงานกับนิโคโลเซีย บตรีสาวของจาโคโปและเป็นน้องของโจวานนี ซึ่งเป็นสกุล
สำคัญของเวนิส ผลงานจึงส่งอิทธิพลต่อศิลปินเวนิสและเยอรมัน เช่น ดูเรอรั้ได้มาก

เข้าถึงธรรมชาติโดยใช้หลักทัศนียวิทยา สามารถแก้ปัญหามิติที่สามได้

ผลงานเช่น

การตรึงกางเขน (ค.ศ.1457-60)

นักบุญเซบาสเตียน(St.Sebastian ค.ศ.1480 สีน้ำมัน)

พระเยซู (Dead Chist ค.ศ.1501)

Dead Christ

ค.ศ.1500 สีนํ้ามัน



การตรึงกางเขน

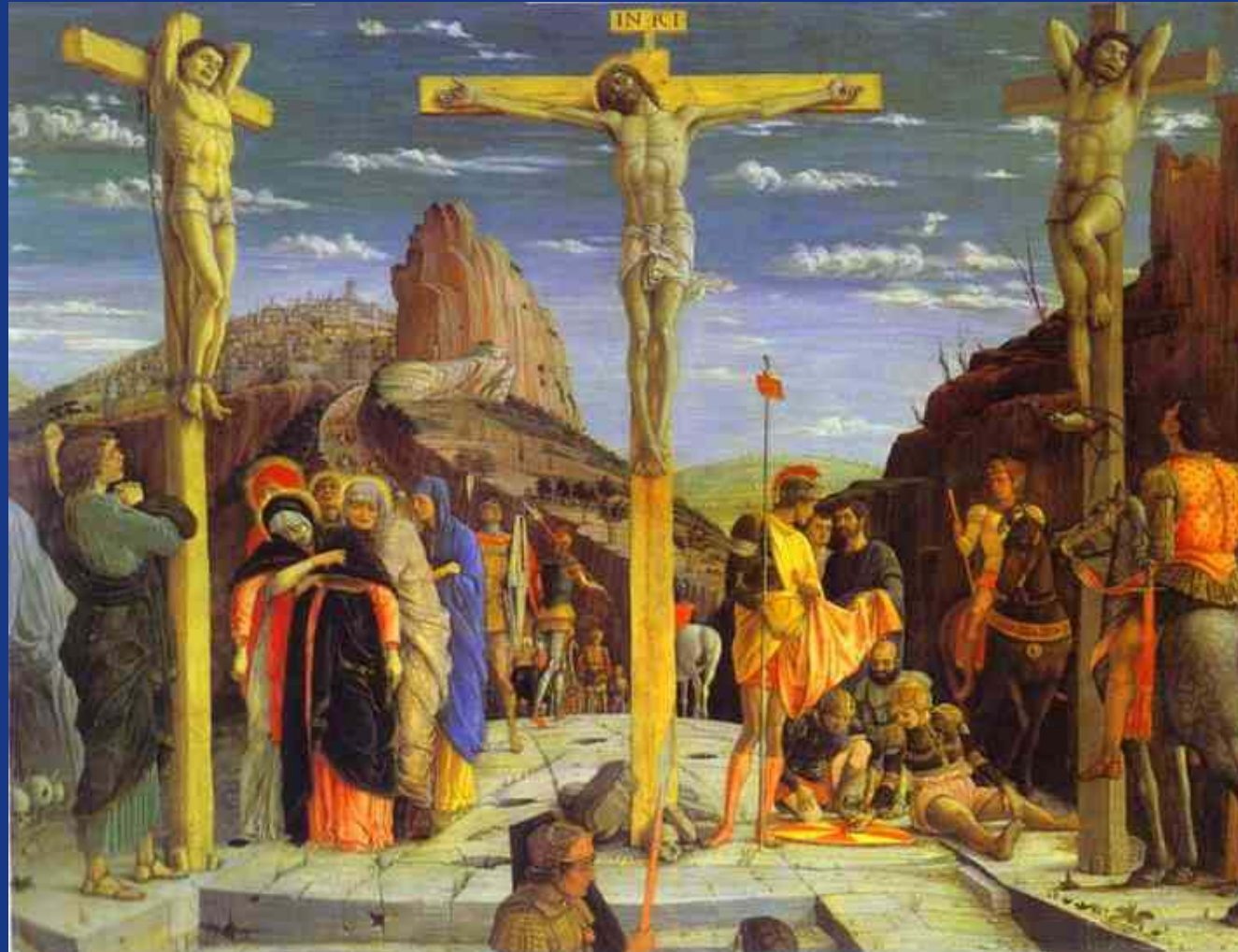
- ใช้มุมมองจากข้างล่างขึ้นสู่ข้างบน

- เส้นระดับสายตาอยู่ระดับเดียวกับพื้น

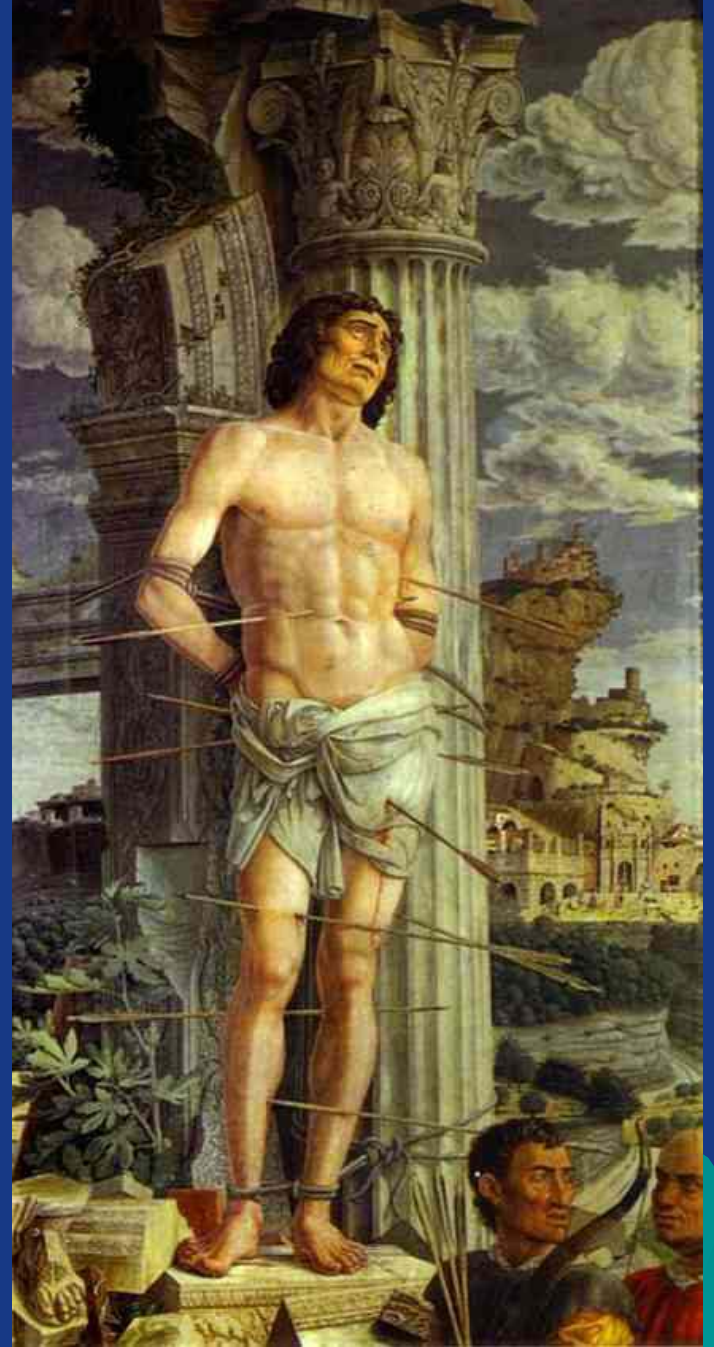
- ใช้สีสดใ

- ใช้ชุดแบบโรมันโบราณ

โบราณ



นักบุญเซบาสเตียน
St. Sebastian
ค.ศ.1480 สีนํ้ามัน



นักบุญเซบาสเตียน

- ◆ คริสต์ศตวรรษที่ ๓ เป็นขุนนางหนุ่มหน่วยทหารรักษาพระองค์จักรพรรดิโรมันในแคว้นโกด ที่ถูกจับมัดติดกับเสา ให้ทหารยิงด้วยธนู เพราะนับถือศาสนาคริสต์แทนที่จะบูชาเทพเจ้าโรมัน
- ◆ ในสมัยโบราณเชื่อกันว่าลูกดอกของเทพอพอลโลเป็นพาหะนำโรคระบาด
- ◆ นักบุญเซบาสเตียนจึงเป็นผู้ปัดเป่าโรคระบาด

กิตันโดโอ (Domenico Chirlandaio)

1449 – 1494

◆ เป็นครูซึ่งให้อิทธิพลแก่มิเกล แองเจโล

โดมินิกุชิแรนดาโอ (Domenico Chirlandaio)

1449 – 1494

“ ปู่กับหลาน ”

(An Old Man and His Grandson)

24 1/2 X 18 นิ้ว Panel ค.ศ. 1480

ให้อิทธิพลกับไมเคิล แองเจโล



เปเรจึโน 1423-1483

- ◆ เป็นศิษย์ เวอร์รอกคิโอจากการศึกษาตีน้ำมันด้วย
- ◆ ครูของราฟาเอล
- ◆ ได้รับเชิญให้เขียนภาพที่วาติกัน ในหอสมุดมนต์ซีสตีเน่ร่วมกับกิลันไดโอ



เปโตรจีโอโน 1423-1483 พระเยซูมอบกุญแจเมืองแก่ St. Peter
(The Delivery of the Keys) Fresco, ค.ศ. 1482 วิหารซิสทีน โรม

พระเยซูมอบกุญแจเมืองแก่ St. Peter

- ◆ **St. Peter** หรืออีกชื่อว่าไซมอน เป็นชาวประมงในแคว้นกาลิลี และมีน้องชายเป็นนักบุญชื่อแอนดรูว์ ซึ่งได้พบกับพระเยซูขณะที่พระองค์ทรงดำเนินอยู่ริมทะเลสาบซึ่งสองพี่น้องกำลังทอดแหอยู่ แล้วพระองค์ชวนให้ตามพระองค์ไปทอดแหมนุษย์ และได้กล่าวไว้ว่า “เจ้าคือปีเตอร์ และบนศิลานี้เราจะสร้างศาสนจักรของเรา ประตูนรกจะไม่มิด้านเอานะศาสนจักรได้ เราขอมอบกุญแจแห่งอาณาจักรสวรรค์แก่เจ้า”
- ◆ ภาพเขียนมักจะเป็นการถือกุญแจสวรรค์ซึ่งได้รับมอบจากพระเยซู

กิเบอร์ตี (Lorenz Ghiberti)

1378-1455

- ◆ ชาวฟลอเรนซ์โดยชนะเลิศการออกแบบภาพประดับบานประตู ชื่อ ประตูสวรรค์
- ◆ การเสียสละของอีซัก

กิเบอร์ตี (Lorenz Ghiberti)

1378 – 1455 ชาวฟลอเรนซ์

ประตูสวรรค์ (Paradise's
door) ติดตั้งอยู่ทางทิศ

ตะวันออกของสถานที่เจิมี

น้ามนต์ ค.ศ. 1425 – 52

สูง 18 ฟุต 6 นิ้ว





การตั้งเวยของอีซัก หรือไอแซก กว้าง 21 นิ้ว ยาว 17 1/2 นิ้ว
โดย กิเบอร์ตี

การสังเวชของไอแซก

- ◆ เป็นการที่พระเจ้าลงใจอับราฮัมบิดาของไอแซก เป็นการถวายบุตรชายเป็นพลี
- ◆ ช่วงเวลาที่อับราฮัมจะลงมือฆ่าไอแซกนั้น พระเจ้าก็เข้ามาห้ามพร้อมตรัสว่า รู้แล้วว่าเจ้ายำเกรงพระเจ้า



กิเบอร์ตี บางส่วนของประตูลวรรค์



กิเบอร์ตี บางส่วนของประตูสวรรค์

โดนาเตลโล (Donatello) 1386 – 1466 ชาวฟลอเรนซ์

- ◆ เคยฝึกงานกับกิเบอร์ตี
- ◆ หล่อ David (เป็นลอยตัวรูปแรกของยุโรป)
- ◆ ไม้แกะสลัก นักบุญหญิงแมกดาเลน

โดนาเตลโล (Donatello) 1386 – 1466 ชาวฟลอเรนซ์



St. Mark 1411 – 13

หินอ่อน สูง 7 ฟุต 9 นิ้ว



St. George 1415 – 17

สูง 6 ฟุต 10 นิ้ว

St.Mark

- ◆ เป็นหนึ่งในอัครธรรมทูตที่เขียนพระวรสารที่มี ๔ ท่านคือ
- ◆ นักบุญแมทธิว มาร์ก ลุก และจอห์น
- ◆ นักบุญมาร์กเป็นเพื่อนกับนักบุญปอล ได้ร่วมเดินทางไปเผยแผร์ศาสนา
ยังต่างแดนด้วยกัน
- ◆ เดินทางไปโรมกับนักบุญปีเตอร์และได้เขียนวรสารจากคำบอกเล่าของปี
เตอร์ จึงมีปากกาและวรสารในมือของท่าน ก่อนเดินทางไปเผยแผร์ยัง
พื้นที่ห่างไกลต่างๆ เช่น ลิเบีย อเล็กซานเดรีย หลังเสียชีวิตลูกเรือ
ชาวเวนิสนำท่านกลับเวนิส และรับท่านเป็นนักบุญประจำเมือง
- ◆ สัญลักษณ์คือ สิงโตมีปีกและเป็นสัญลักษณ์เวนิสด้วย

St. George

- ◆ เกิดในครอบครัวชาวคริสต์ในคริสต์ศตวรรษที่ ๒ ก่อนสมัยจักรพรรดิคอนสแตนติน
- ◆ เป็นตัวแทนแห่งชัยชนะเหนือความถูกต้อง เนื้อความชั่วร้ายและความกดขี่
- ◆ ตำนานกล่าวถึงมังกรร้ายที่มาสถิตในบึงซึ่งผู้คนต้องเสี่ยงทายหญิงสาวไปสังเวย จนถึงคราวพระธิดาของกษัตริย์
- ◆ นักบุญจอร์จได้เข้าช่วยในนามพระคริสต์ด้วยการทำเครื่องหมายกางเขนเข้าต่อสู้ แล้วใช้หอกตีสังกรไว้กับพื้น แล้วใช้ดาบสังหารมังกรสำเร็จ
- ◆ เป็นนักบุญผู้พิทักษ์อังกฤษ
- ◆ ชอบสวมเสื้อเกราะ ถือหอกที่หักคามือ ดาบและโล่



ดาวิด (David) โดย โดนาเตลโล

บรอนซ์ สูง 62 1/4 นิ้ว

1425 — 30

ฟลอเรนซ์

ดาวิด (David)

- ◆ ในพระคัมภีร์ยิวหรือภาคพันธสัญญาเดิม กล่าวถึงบรรพบุรุษของชาวยิว และพระเจ้ากับชาวยิว ซึ่งต้องอพยพหาที่อยู่ถาวรในบริเวณเมโสโปเตเมียไปถึงปาเลสไตน์ ซึ่งบางช่วงเกิดแห้งแล้งจึงอพยพเข้าไปอาศัยอยู่ในอียิปต์ แล้วถูกขับไล่ออกจากอียิปต์ รอนแรมไปยังปาเลสไตน์ ซึ่งพระเจ้าสัญญาว่าจะมอบให้ โดยมีโมเสสเป็นผู้นำจนเสียชีวิตก่อนที่จะสำเร็จ
- ◆ ดาวิด เป็นผู้ที่สามารถเอาชนะพวกฟิลิสเตียได้ โดยชนะโกไลแอท (Goliath) ได้ในสมัยกษัตริย์ซาอูล และต่อมาได้เป็นกษัตริย์(และมีโอรสคือโซโลมอน) ได้ขยายอาณาเขตออกไปได้กว้างขวางและสถาปนากรุงเยรูซาเลมเป็นเมืองหลวงของอิสราเอลและศูนย์กลางศาสนา

ดาวิด (David) กับโกไลแอท

- ◆ เป็นการต่อสู้ระหว่างดาวิดกับโกไลแอท ยอดนักรบของฟิลิเซีย
- ◆ กล่าวว่า ดาวิดลี้ภัยเข้าไปในถ้ำ หนีบหินออกมาก้อนหนึ่ง ใช้เขี่ยหินนั้นใส่หน้าผากนักรบฟิลิเซีย แต่ดาวิดไม่มีดาบในมือ จึงวิ่งไปเหยียบโกไลแอทไว้ แล้วฉวยดาบของเขา ชักออกจากฝักบนคอเขาด้วยดาบนั้น

แมรี แมกดาลีน (Mary
Magdalene) โดย โดนาเตลโล
ไม้แกะ ค.ศ.1440 หลีกหนีความ
งามสง่าของยุคคลาสสิก แสดง
ภาพให้มีลักษณะรุนแรง มีความ
น่าเกลียด ให้เห็นว่า ร่างกายเป็น
เพียงเปลือกที่ไร้แก่นสาร มีไว้เพื่อ
ห่อหุ้มวิญญาณอมตะ



แมรี แมกดาเลน (St.Mary Magdalene)

- ◆ เป็นนักบุญคนบาปผู้กลับใจ และได้รับการอภัยเพราะศรัทธาต่อพระคริสต์ ได้ติดตามพระองค์ไปจนถึงคัลวารีและร่ำไห้ที่ฐานไม้กางเขน เป็นพยานในการฝังศพพระคริสต์
- ◆ เครื่องหมายของเธอคือตลับน้ำหอม ซึ่งใช้ชะโลมพระบาทหลังจากที่ใช้ น้ำตาล้างพระบาทและใช้เส้นผมเช็ดให้แห้งก่อน

โดนาเตลโล

งานเลี้ยงของกษัตริย์แฮรอด

(The Feast of Harod) (Guilt
Bronze) 23 ½ นิ้ว C.1425



โดนาเทลโล

งานเลี้ยงของกษัตริย์แฮรอด (The Feast of Harod) 23 ½ นิ้ว C.1425

- ◆ งานเลี้ยงเนื่องในโอกาสคล้ายวันประสูติของกษัตริย์แฮรอด โดยมีซาโลเม ธิดาของเฮโลดิอัสร่ายรำต่อหน้าพระที่นั่ง กษัตริย์แฮรอด ทรงพอพระทัยมาก ทรงสัญญาว่าจะให้ทุกอย่างที่ขอ ซาโลเมจึงไปถามมารดาว่าจะให้ขออะไร เฮโลดิอัสจึงบอกว่า ให้ขอหัวของจอห์นแบบติส เพราะได้กล่าวโทษกษัตริย์แฮรอด ว่าทรงแต่งงานกับเฮโลดิอัส พระชายาม่ายของพระเชษฐาซึ่งเป็นความผิดตามหลักศาสนา แต่แฮรอดทรงหวั่นเกรงเพราะรู้ว่าจอห์นเป็นคนทรงศีลและเป็นผู้ชอบธรรม

รอบบิอา (Luca della Robbia) 1400 – 1482

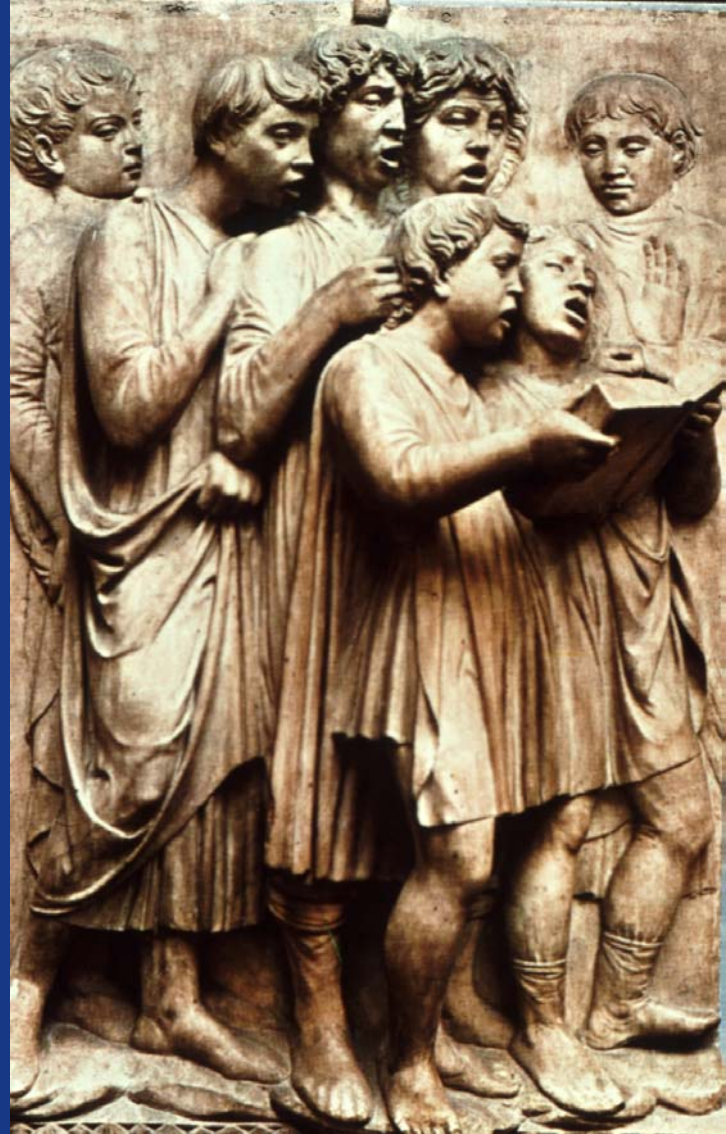
- ◆ เป็นผู้ที่ทดลองค้นคว้าทำประติมากรรมเครื่องเคลือบดินเผามาใช้ในงานประติมากรรม
- ◆ เรื่องราวที่นิยมทำมาก

รอบบิอา (Luca della Robbia)

นักร้องประสานเสียง

1400 – 1482

วัดเมืองฟลอเรนซ์



รอบบิอา
พระแม่กับพระบุตร
เครื่องเคลือบดินเผา



เวอโรคคิโอ (Andrea del Verrocchio) 1435 – 1488

- ◆ ศิษย์โดนาเตลโล
- ◆ มีความสามารถทั้งประติมากรรม และจิตรกรรม
- ◆ เป็นครูของดา วินชี
- ◆ ส่วนมากทำงานให้กับสกุลเมดิชี หรือเป็นศิลปินในราชสำนัก

เวอรอกกีโอ

พิธีแบบติสรม์ของพระเยซู
(The Baptism Of Christ)

ค.ศ. 1475



พิธีรับศีลล้างของพระคริสต์ (The Baptism Of Christ)

- เป็นการรับศีลล้างของพระคริสต์ ขณะที่จอห์นแบบติสต์กำลังเทศนาสั่งสอนผู้คนในถิ่นกันดารแถบลิเดีย ก็มีการพยากรณ์ของการเสด็จมาของพระมหาไถ่ มีผู้ติดตามเสด็จเป็นจำนวนมาก พระเยซูเสด็จมายังแม่น้ำจอร์แดนเพื่อรับศีลล้าง เมื่อรับแล้วเสด็จขึ้นจากน้ำ ท้องฟ้าก็เปิด ทรงเห็นพระจิตลอยมาในรูปนกพิราบมาสู่พระองค์

พิธีแบบติสต์ของพระเยซู

(The Baptism Of Christ)

ค.ศ. 1475

ภาพนางฟ้าช่วยมือเขียน

โดย ดา วินชี



เวอรอคคิโอ
โทเปียสและนางฟ้า



โทเปียสและนางฟ้า

- ◆ โทเปียส เป็นลูกโทบิตซึ่งมีปัญหาเกี่ยวกับโรคทางตา จึงให้โทเปียสเดินทางไปเก็บเงินที่มีเดียวกับสุนัข ขณะเดินทางพบเทวทูตราฟาเอล เดินทางไปเป็นเพื่อนจนถึงแม่น้ำไทกริส ได้จับปลาขึ้นมาเป็นอาหาร แล้วได้รับคำแนะนำให้เก็บน้ำดีปลามาแต่ะผู้ป่วยจะหาย เมื่อเก็บเงินแล้วเดินทางกลับมารักษาพ่อและหญิงคนรักด้วยดีปลาจนหาย

เวอรอกกีโอ

David

บรอนส์ สูง 5 ฟุต 2 1/2
นิ้ว ฟลอเรนซ์



เวอรอคคิโอ อุนุสาวรีย์ทรง
ม้า ของ คอดลีโอนี่ ค.ศ.
1483 — 88 บรอนซ์
สูง 13 ฟุต เวนิช



สถาปัตยกรรม

บรูเนลเลสกี้ (Fillippo di Ser Bruenellesghi)

1377 – 1446



บรูเนลเลสกี (Fillippo di Ser Bruenellesghi)

1377 – 1446 โดมใหญ่ของโบสถ์ เมืองฟลอเรนซ์ C. 1420 - 1436

โดมโบสถ์ เมืองฟลอเรนซ์



โดมโบสถ์ เมืองฟลอเรนซ์





ภายในโดมใหญ่ ฟลอเรนซ์ คาซรีตาล

อัลเบอर्टี

(Leone Battista Alberti)

(1403 – 1492)

อัลเบอर्टี
(Leone Battista
Alberti) พระราชวัง
พาลาสโซ รุเซลลาอี
ค.ศ.1446 — 51
ฟลอเรนซ์



อัลเบอर्टี
วัดอัลครีอา
ค.ศ.1451





โบสถ์ ซานตา มารีอา โนวেলা ค.ศ. 1456 ฟลอเรนซ์

ไมเคิลรอสโซ (Michelozzo, 1398 – 1472)

- ◆ สถาปนิกที่ โคลีโม เด เมดิชี โปรดปรานที่สุด
- ◆ ออกแบบพระราชวัง เมดิชี – ริคคาร์ดี (**Medici – Riccardi Palace**) ค.ศ. 1444 - 1459

ไมเคิลลอสโซ
(Michelozzo)
ค.ศ.1396 – 1472



The End