

เรอเนสซ็องส์ เวนิส

- ศตวรรษที่ 13 เวนิซร่วมมือกับกองทัพคริสเตียน ทำสงครามครูเสด บุกยึดกรุงคอนสแตนติโนเปิลได้ ในค.ศ.1204 จึงขยายอาณาเขตออกไปได้กว้างขวาง มีฐานะเป็นรัฐใหญ่
- ในช่วงศตวรรษที่ 15 จนถึงศตวรรษที่ 18 จึงเริ่มเสื่อมลง เศรษฐกิจตกต่ำ เพราะเกิดการค้นพบโลกใหม่ เช่น อเมริกา เอเชีย และแอฟริกา จน ค.ศ. 1797 จึงตกเป็นเมืองขึ้นของจักรวรรดิโรมันอันศักดิ์สิทธิ์ไป

- ศิลปกรรมเวนิชไม่เด่นเท่าฟลอเรนซ์ แต่มีผู้สนับสนุนและยกย่องศิลปิน เช่นเดียวกับรัฐอื่นๆในอิตาลี แต่เด่นเรื่องการพิมพ์หนังสือ เป็นตลาดการค้าศิลปะขนาดใหญ่ แต่ฟลอเรนซ์มีผู้สนับสนุนงานศิลปะ
- เวนิชมีวัดไบแซนไทน์ที่ใหญ่ คือ **St.Mark** (ค.ศ.828 เพื่อฝังนักบุญ **St.Mark** ที่นำมาจาก อเล็กซานเดรีย) ส่วนศิลปกรรมของเวนิช จะมีจิตรกรจากนานาชาติมาศึกษา เช่น ดูเรอร์ (มาจากเยอรมัน) เอล เกรกโก้ (มาจากสเปน) จนทำให้จิตรกรรมเวนิชมีความสำคัญเช่นกับเมืองอื่นๆ โดยพัฒนาจิตรกรรมสีน้ำมันเป็นหลัก

ศิลปินเวนิซ

- ตระกูล เบลลีนิ เป็นผู้วางรากฐานให้กับสกุลช่างเวนิซ ประกอบด้วย จาโคโป (พ่อ) , เย็นติเล และโจวานนี
- มีห้องปฏิบัติการของครอบครัว

โจวานนี เบลลิनी

(Giovanni Bellini ,ค.ศ. 1430 — 1516)

- ชาวเวนิช ศึกษาศิลปะจากบิดา แต่ได้รับความคิดและรูปแบบจากแหล่งอื่น จนเป็นจิตรกรที่เด่นที่สุดของสกุล ชอบวาดแม่พระกับพระบุตร ใช้สีสดใส ระบายสีท้องฟ้าอ่อนหวาน นุ่มนวล และแลดูสงบ
- ใช้ทัศนียภาพแบบเส้นพื้นอยู่ตรงระดับสายตาตามแบบของมันเตญา
- เส้นขอบชัด

ภาพ ซาน ซัคคาเรีย
(หรือMadonna and Saints)
โดย โจวานนี เบลลีนิ
ขนาด 16 ฟุต 5 นิ้ว X 7 ฟุต 9 นิ้ว
ค.ศ. 1505



จอร์โจเน่

(Giorgione หรือ Giorgio Barbarelli)

- ศึกษาและสืบทอดจิตรกรรมเวนิซต่อจากสกุส เบลลิณี แต่มีความซับซ้อนกว่า จัดคนให้เข้ากับธรรมชาติ ให้ความสำคัญกับสียิ่งกว่าเบลลิณี
- รับเอาอิทธิพลการระบายสีให้เสมือนมีหมอกควัน แบบ สฟูมาโต ของดา วินชี
- เพิ่มคุณค่าของสี ให้เกิดมิติเท่ากับการใช้เส้น ตามหลักทัศนียวิทยาการใช้แสงและเงา นิยมให้แสงตกต้องร่างคนเด่นชัด ตัดกับภาพวิวข้างหลัง
- ลักษณะภาพคล้ายมีเสียงดนตรี

- จอร์โจเน่ ชอบวาดภาพโดยไม่ร่าง
- นำธรรมชาติเข้าร่วมกับคนให้มีความสำคัญเท่าเทียมกัน
- นิยมใช้สีแดงเข้ม เหลืองทอง น้ำตาลอมเขียว และขาวหม่น
- สามารถระบายสีให้มีความมันละเลื่อม เช่นผ้าไหม ผ้าต่วน และระบายสีเนื้อคนให้ดูนุ่มเหมือนมีชีวิต
- โครงภาพโดยรวมจะมีวรรณะอุ่นและเย็นตัดกันค่อนข้างชัด

ภาพ พายุ(Tempest)

สีน้ำมันบนผ้าใบ

จัดภาพแปลกตาคือคนยืน

ตัดกับสะพานที่ที่มีเส้น

ขนาน

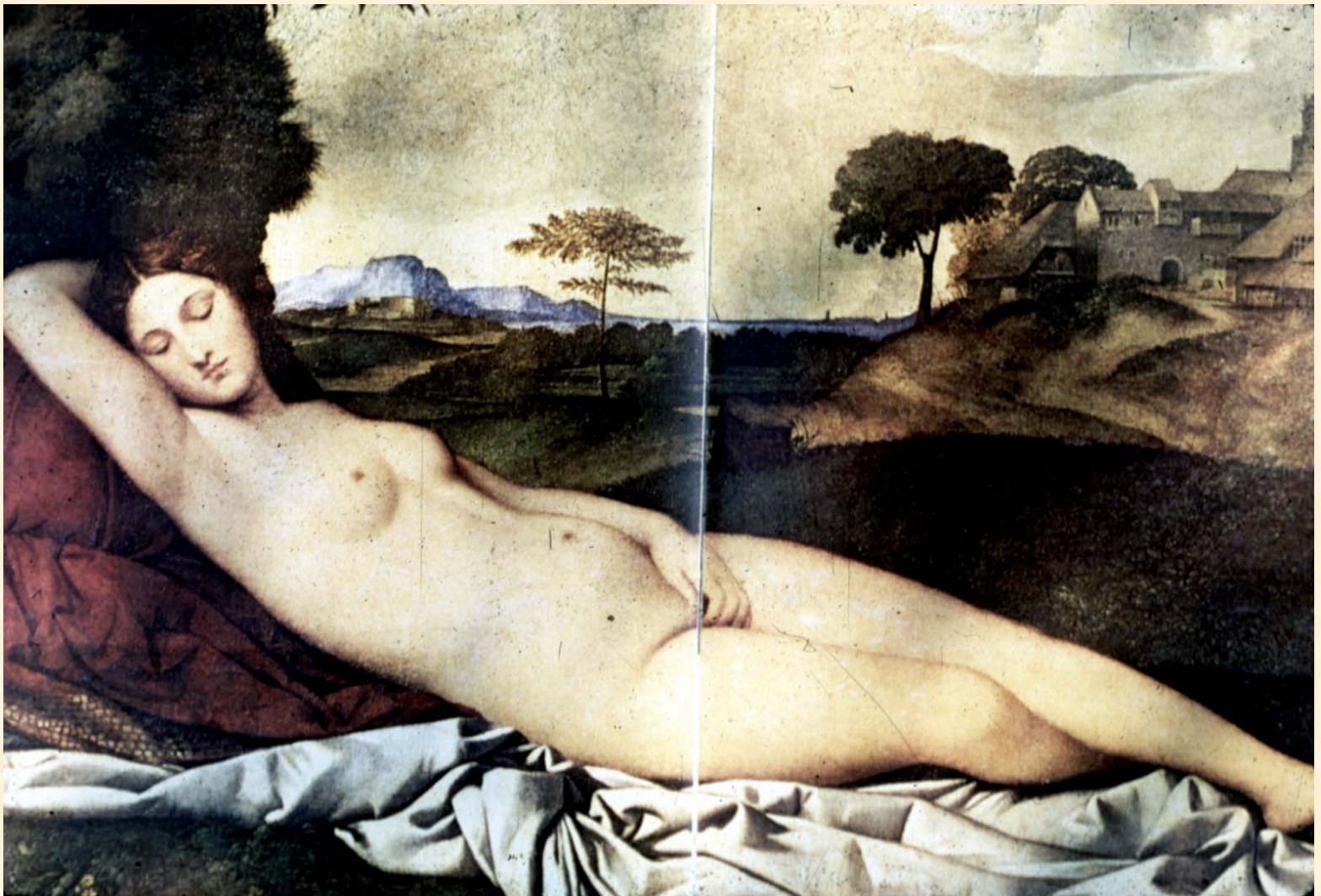
สูง 31 ¼ นิ้ว กว้าง 28 ¾ นิ้ว

ค.ศ. 1505 – 6 เวนิช





สังคีตแห่งท้องทุ่ง (Pastoral Concert) เป็นงานผลงานระหว่างจิตรกรรม ดนตรี กวีนิพนธ์
(เขียนสะโพกที่โค้งล่อกับเนินเขา เสียงของดนตรี และธรรมชาติเบื้องหลัง)
ใช้สีแดงเข้ม , น้ำตาลอมเขียว สีน้ำมันบนผ้าใบ สูง 3 ฟุต 8 นิ้ว กว้าง 4 ฟุต 7 นิ้ว
(ปัจจุบันอยู่ลูฟว์) ค.ศ. 1510



วีนิัสแห่งท้องทุ่ง(Venus) 108 X 175 ซม. C. 1510

ทีเซียน (Tiziano Vecelli หรือ Titian)

- เกิดที่หมู่บ้าน คาโดเร บริเวณเทือกเขาแอลป์ ค.ศ. 1485
เสียชีวิตที่เวนิซ ค.ศ. 1575 รวมอายุได้ 91 ปี
- เป็นศิษย์เบลลินีที่เก่งที่สุด

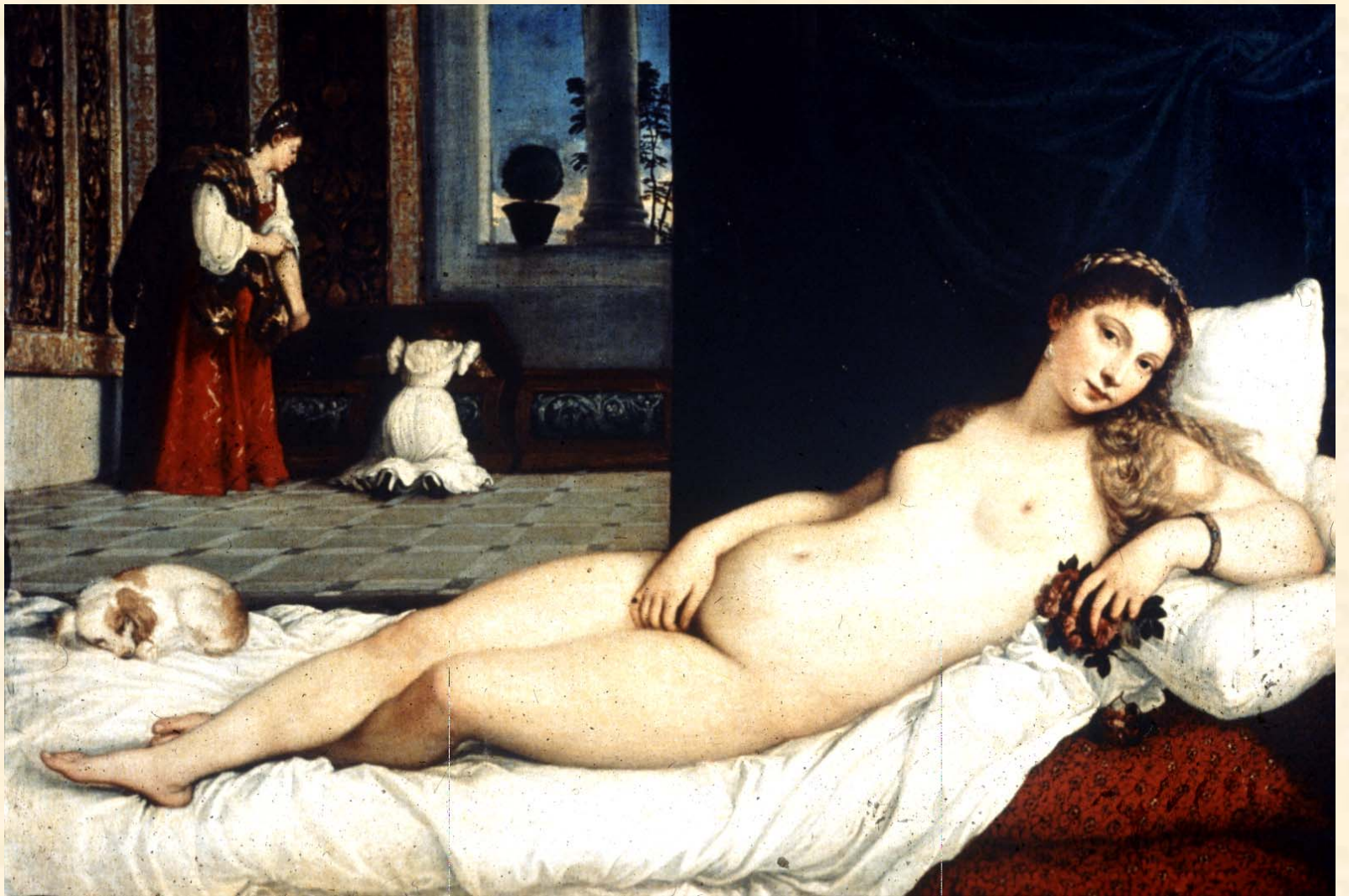


Self Portrait (ทิวี่เชียน)

ค.ศ. 1488 - 1576



ความรักทางโลกและทางธรรม ตามอุดมคติของเพลโต(Sarced and Profane Love)
สีน้ำมัน ขนาด 118 X 279 ซม. ค.ศ. 1516 โรม



วีณัสแห่งเออร์บิโน (Venus of Urbino)

สีน้ำมัน ค.ศ. 1534



Bacchanal สีน้ามัน ค.ศ. 1518



Lying Venus

อาดัมกับอีฟ



Portrait of a Man with a Blue Sleeve

สีน้ำมันบนผ้าใบ 81.2 X 66.3 ซม.

ค.ศ. 1904



- อายุ 60 ปี ได้รับเกียรติสูงยิ่งคือ ได้รับแต่งตั้งจากจักรพรรดิซาร์สที่ 5 ให้เป็นอัครวิณของจักรวรรดิโรมันอันศักดิ์สิทธิ์

เรอเนสซองส์ เยอรมัน

เรอเนสซองส์เยอรมัน

- ดูเรอร์ (Albrecht Durer , 1471 – 1528)
- เกิดที่นูเรมเบิร์ก พ่อเป็นช่างทอง และเป็นบุตรบุญธรรมของ โดเบอร์เกอร์ ศิลปินภาพพิมพ์ผู้ผลิตหนังสือ จึงได้ฝึกงานหลายแขนง ผลงานจึงมีทั้งภาพพิมพ์ จิตรกรรม เดินทางศึกษาและท่องเที่ยวไปทั้งเยอรมัน เนเธอร์แลนด์ และเวนิซ จึงได้รับอิทธิพลจากทั้ง ดา วินชี และเบลลีนี เขาเชี่ยวชาญการใช้สี ทั้งสีน้ำ สีน้ำมัน โดยเฉพาะผลงานภาพพิมพ์ ผลงานที่สำคัญ คือ “ตำราเกี่ยวกับเครื่องวัดต่างๆ” “ตำรา 4 เล่มเกี่ยวกับสัดส่วนมนุษย์” หรือ (Four Books on Human Proportion) ขึ้นเมื่อปีค.ศ. 1528

Self Portrait

ขนาด 26 ¼ นิ้ว X 19 ¼ นิ้ว

Panel 1498 ขณะอายุ 27 ปี



The Grass สีน้า



Adam and Eve
Panel ขนาดเท่าคนจริง
เป็น Nude คู่แรกของเยอรมัน
หลังจากดูเรอร์เดินทางกลับ
จากอิตาลี ค.ศ. 1507



The Four Apostles
(นักบุญผู้ยิ่งใหญ่ทั้ง สี่)

Panel 85 X 30 นิ้ว ค.ศ. 1523 - 26



The Four Horsemen of Apocalypse

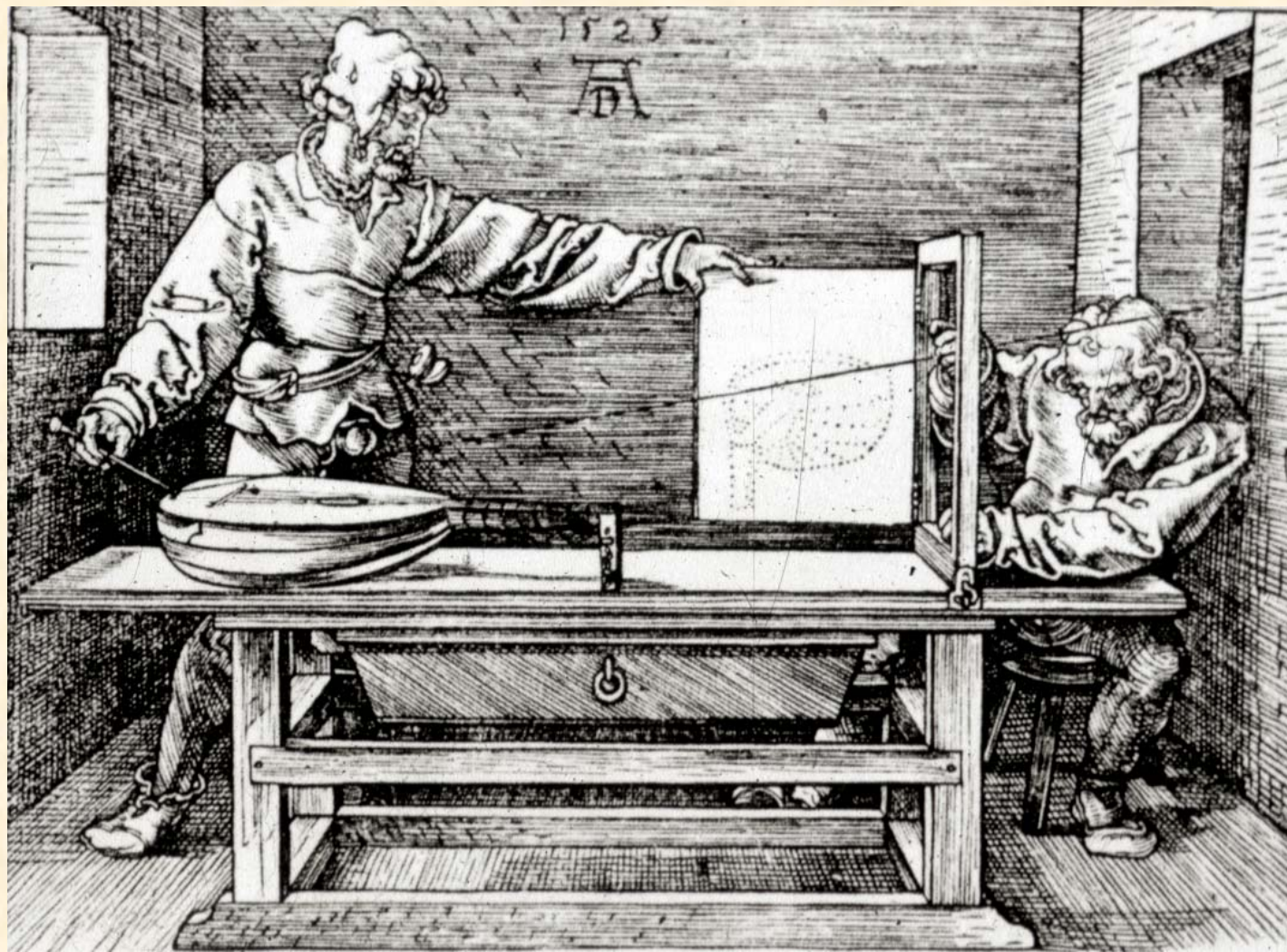
1497 - 98 woodcut



Adam and Eve 1504

เทคนิค Engraving
(ภาพพิมพ์แม่พิมพ์โลหะ)
ขนาด 10 นิ้ว X 7 ½ นิ้ว





Demonstration of Perspective

จาก the artist 's treatise on geometry 1525 woodcut

กรูเนวาลด์ (Mathias Grunewald , 1460 – 1528)

- จิตรกรเอกชาวเยอรมัน ที่คนเข้าใจผิดคิดว่าผลงานเป็นของ ดูเรอร์ มีชื่อจริงว่า มาธิส ไนชาร์ต (Mathis Neithart) เรียกเล่นๆว่า กอชาร์ต (Gothart) มักเขียนชื่อลงผลงานว่า **MGN**

- ชอบใช้สีเด่น สดใส รุนแรง หนัก เข้ม รูปคนแน่นราว
ประติมากรรม
- ไม่ค่อยได้รับการสนับสนุนให้ทำงานจาก อาร์ชบิชอป เพราะ
ศรัทธาหลักการของ มาร์ติน ลูเธอร์



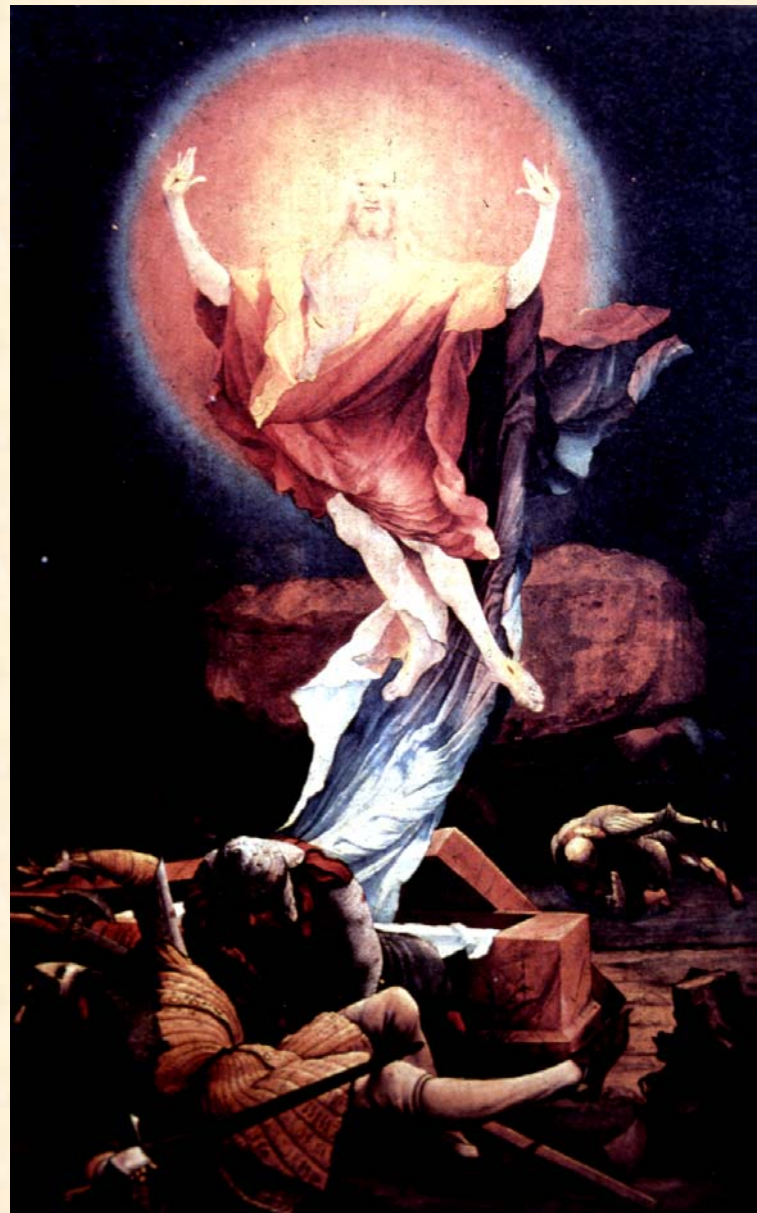
Annunciation ; Virgin and Child with Angel : The Resurrection

Panel ขนาด(กลาง 8 ฟุต 10 นิ้ว X 11 ฟุต 2 ½ นิ้ว)
ด้านข้าง 8 ฟุต 10 นิ้ว X 4 ฟุต X 8 นิ้ว ค.ศ. 1510 - 15

ตำนานขวา (การฟื้นคืนชีพ)

The Resurrection

เป็นการฟื้นพระองค์และเสด็จ
ออกจากคูหาในฉลองพระองค์สี
ทองหรือสีขาว และมักมีธง
ประกาศการฟื้นคืนชีพอยู่ในพระ
หัตถ์ ทหารซึ่งมาเฝ้าพระศพ
กำลังหลับ เข้าขึ้นมา นักบุญ
แมกดาเลนด์มาพบว่าคูหาเปิด
และเลื่อนออก จึงนั่งร้องไห้
จนะร้องค์มาเรียกจึงจำได้



อัลทอร์ดอร์เฟอร์

(Albrecht Aldorfer , 1485 – 1538)

เยอรมัน

- เป็นจิตรกรสกุลช่างดานูบ ได้รับการยกย่องว่าริเริ่มวาดภาพทิวทัศน์บริสุทธิ์ขึ้นกลุ่มแรกของเยอรมัน โดยไม่อาศัยประวัติศาสตร์ หรือคัมภีร์ชี้นำ

The Battle of Issus

Panel 62 X 47 นิ้ว

ค.ศ. 1529 มูนิก



เนเธอร์แลนด์

- สกุลบรูเกล (Bruegel) เป็นชาวเฟลมมิช ผู้นำคือ บรูเกล ผู้อาวุโส (Bruegel , The Elder) มีชีวิตระหว่าง ฟาน เอก และ รูเบนส์ สกุลบรูเกล นำมาจากเมืองบราแบนท์ เมืองเดียวกับบอช
- บรูเกลมีบุตร 2 คน คือปีเตอร์และจัน ระหว่าง ค.ศ. 1551 – 1555 เดินทางท่องเที่ยวลงใต้ผ่านฝรั่งเศส ไปยังอิตาลี ระหว่างทางได้บันทึกการเดินทางด้วยปากกาและดินสอ และได้สร้างหนังสือภาพพิมพ์เป็นนิทานสอนใจ และสุภาษิต เช่น ชุด ”ปลาใหญ่กินปลาเล็ก” ซึ่งมีอิทธิพลของบอช คือมีลักษณะตลก ร่าเริง แฝงเหน็บแนม เยาะเย้ยถากถาง

บรูเกิล (ผู้อาวุโส) ค.ศ. 1565





หอคอยแห่งบาเบล บรูเกิลผู้อาวุโส 1563



นายพรานเดินลุยหิมะ หรือการเดินทางกลับของนายพราน ค.ศ. 1565 เวียนนา ออสเตรีย



การแต่งงานชาวชนบท (Peasant Wedding)

Panel 44 7/8 X 64 นิ้ว 1565 เวียนนา ออสเตรีย



ฝีมือ บรูเกล (ผู้อาวุโส) 1567



บอดจูงบอด (The Blind Leading the Blind) สีฝุ่นบนผ้าใบ ค.ศ. 1568

The End