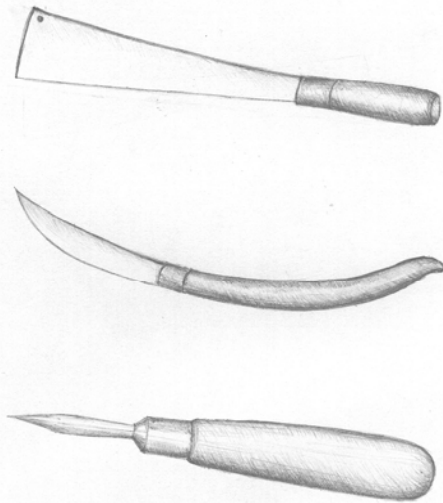
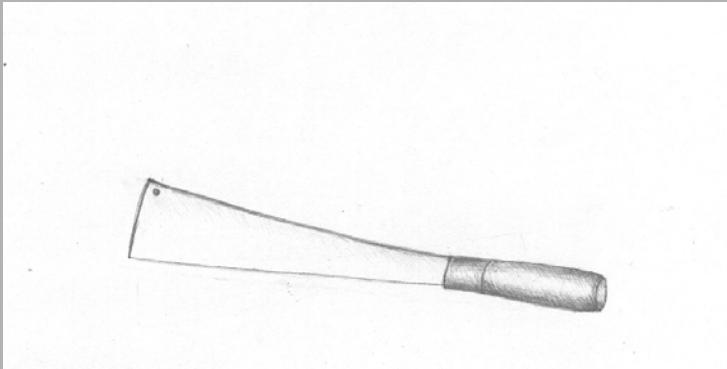


วัสดุ อุปกรณ์ เครื่องมือ
และ การเตรียม

เครื่องมือและอุปกรณ์ (Tools)



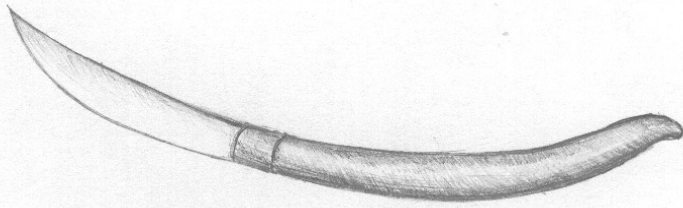
มีดโต้หรือมีดผ่า จะมีลักษณะเดียวกับมีดโต้ คือ สันตรง ปลายตัด
ความยาวประมาณ ๓๐ ซม. ช่างบางคนจะใช้มีดนี้เพียงเล่มเดียว ทั้งตัด,
ผ่า, จักและเหลา



มิดเหลาตอก

- มิดเหลาตอก จะมีขนาดย่อมกว่ามิดผ่ามาก ความยาวของสันประมาณ ๑๒—๑๕ ซม. ลักษณะพิเศษคือ ส่วนของสันอาจจะเป็นเส้นตรง แต่ปลายจะงอนขึ้นเล็กน้อย บางค้ำม สันอาจโค้ง ส่วนคมมิด มักจะโค้งขึ้นเสมอ เพื่อให้เหมาะกับการเหลาตอกให้เรียบและกลม ต่อด้ามจับด้วยไม้ ยาวประมาณ ๓๕—๔๕ ซม.ตามขนาดของช่วงแขนของช่างแต่ละคน เพื่อให้แนบกับแขนของช่างเมื่อใช้เหลาตอก จะช่วยบังคับคมมิดให้เป็นไปตามที่ช่างต้องการ

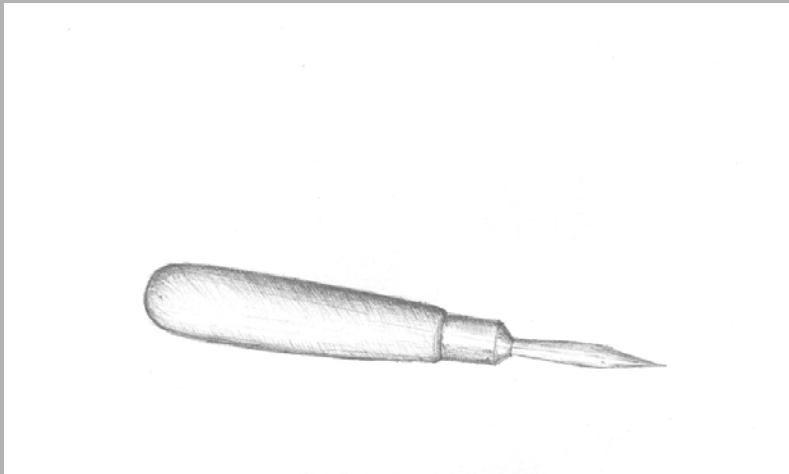
มีดเหลาตอก



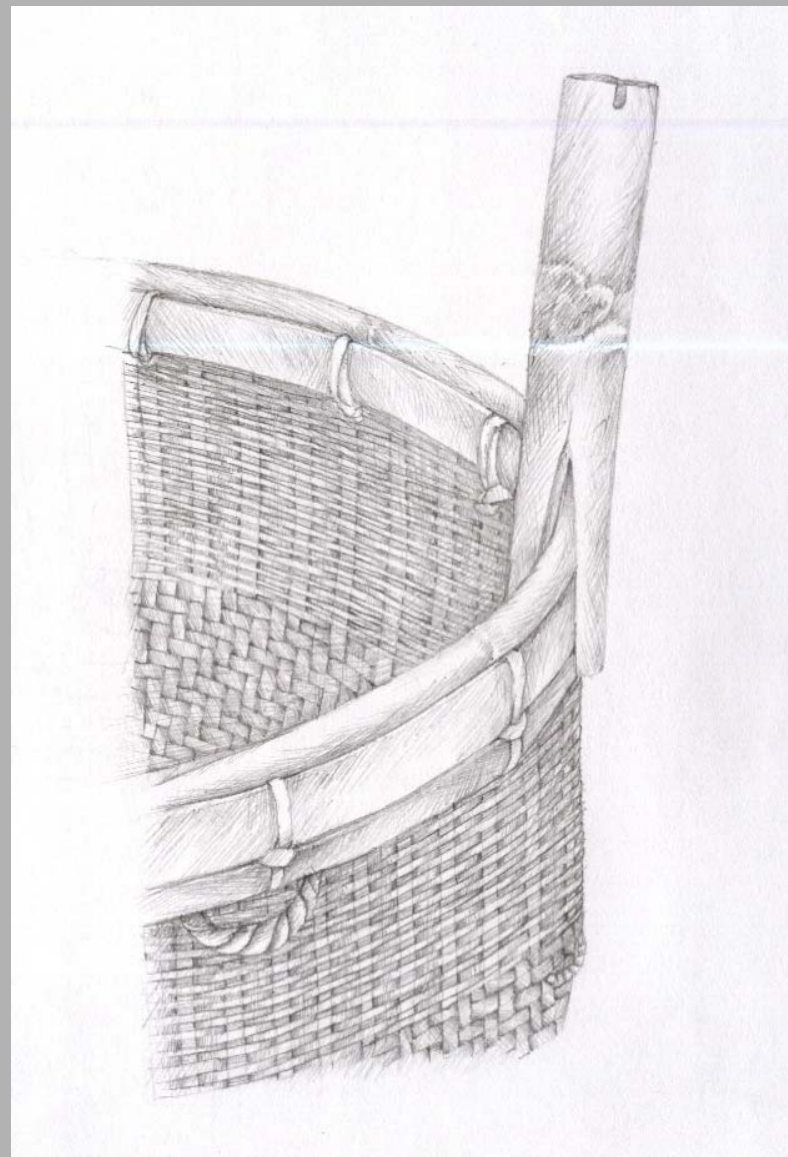
เหล็กจี้ หรือเหล็กหมาด

- เหล็กจี้ หรือเหล็กหมาด มี ๒ ลักษณะคือ ชนิดปลายกลมและปลายแบน เป็นเหล็กยาวประมาณ ๕-๑๐ ซม.ต่อค้ำไม้พองจับเหมาะมือ ยาวประมาณ ๑๕ ซม. รวมความยาวประมาณ ๒๕ ซม. เหล็กจี้ชนิดกลมมักใช้ร้อยเส้นหวาย ชนิดปลายแบนมักจะเจาะร้อยเส้นตอก

เหล็กหมาดหรือเหล็กจี้



ไม้คาบ ใช้หนีบยึดต่อกับเส้นหวายช่วงเข้าขอบปากถุง



เลื่อย ใช้ตัดไม้แผ่น



สากไม้ ใช้ตำแผ่นตอกในหลุมดิน ช่วงการสานคูก



เกม ใช้ยึดหรือหนีบเส้นตอก
ช่วงเข้าขอบปากคูตีข้าว



ก้อนและทอยไม้ ใช้จัดเส้นตอกในการสานคูตีข้าว



เครื่องเรียด ใช้เรียดตอก
เป็นแผ่นสังกะสี เจาะรูหลาย
ขนาด ใช้เส้นตอกที่จักเป็น
เส้นเหลี่ยม สอดผ่านรู แล้วดึง
หรือเรียดเส้นตอกให้กลม
และได้ขนาดเท่าๆ กัน



๖๓๑

๒๒๒

ต้นไม้ พบขึ้นตามธรรมชาติบริเวณภูเขา และที่ตั้งหมู่บ้าน ทั่วประเทศ



อายุของไม้ไผ่ที่เหมาะสมกับการใช้ทำเครื่องจักสาน

- งานที่ต้องการความยืดหยุ่นตัวสูงมาก เช่น ใช้ทำตอกมัด หรือต้องการนำไปจักสานประเภทสอดขัด ทำลวดลาย แต่ไม่ต้องการใช้ความแข็งของเส้นตอก ควรเป็นไม้ไผ่อ่อน อายุประมาณ 1 ปี
- งานที่ต้องการรับน้ำหนักการใช้งานประเภทกระบุง กระจาด เข่ง ตะกร้า เครื่องมือดักจับสัตว์ต่างๆ ควรใช้ไม้ไผ่ที่มีอายุประมาณ 2-4 ปี
- งานที่ต้องการแบกหาม ต้องการความแข็งแรง เช่น ไม้คาน กัน หลาว กันธนู ควรใช้ไม้ไผ่ที่มีอายุประมาณ 4-6 ปี

เริ่มตัดไม้จากกอ



หากตัดมาไว้ใช้งาน
จำนวนมาก ควร
การเก็บ
ให้มีอายุการใช้งาน
ได้ยาวนาน
ในหลุมดิน แล้ว
คลุมไม้ด้วยใบไม้
หรือเศษผ้า รดน้ำ
ให้ความชื้น
สม่ำเสมอ



การเตรียมตอกไม้ไผ่ ริดก้างและตาไม้ไผ่ออก



ตัดข้อ



ผ้า

การผ้าไม้ไผ่ นิยมผ้าจาก

ปลาย







การจักตอก

การจักตอกไม้ไผ่ มี 3 วิธีคือ

1. **การจักตอกป้าน** คือ การจักตอกตามส่วนกว้างของไม้ไผ่ แล้วเหลาตอกให้บางเรียบตลอดเส้น
2. **การจักตอกตะแคง** คือ การจักตอกตามความหนาของไม้ไผ่
3. **การจักตอกกลม** คือ การจักตอกให้เป็นเส้นสี่เหลี่ยม แล้วเหลาลบเหลี่ยมให้กลม

การจักตอกปิ่น

คือ การจักตอกตามส่วนกว้าง
ของหน้าไม้ไผ่



การจักตอกปั่น



การจักตอกกลม

การจักตอกกลม คือ การจักตอกให้เป็นเส้นสี่เหลี่ยม
แล้วเหลาลบเหลี่ยมให้กลม

การจักตอกขนาดเล็กเพื่อเหลาตอกกลม



การเตรียมตอกกลมอย่างง่ายๆ โดยจักตอกสี่เหลี่ยมเส้นเล็กๆ จำนวนมาก
แล้วนำมาป้อนบนหน้าขา จะได้ตอกกลมจำนวนมากโดยไม่ต้องเหลาครั้ง
ละเส้น



ตอกทองอ่อนหรือทองขาว ใช้สานสาดอ่อน



- ต้นตองขาว ซึ่งคนเมืองออกเสียงว่าตองขาว ส่วนชาวแม่ฮ่องสอนเรียก สาดจิ่ง สานด้วยต้นจิ่งหรือต้นตองขาว ซึ่งเป็นกกชนิดหนึ่ง ชอบขึ้นตามริมห้วยในเขตภาคเหนือตอนบน เช่น เชียงใหม่ เชียงราย แม่ฮ่องสอน รวมถึงพม่า
- ช่วงตัดต้นจิ่งหรือต้นตองขาว คือช่วงเดือนธันวาคม ถึงเดือนเมษายน เมื่อเข้าหน้าฝนจะตัดต้นกกพันธุ์นี้ไม่ได้ เพราะหากตัดแล้วไม่ตากให้แห้ง ถูกฝน ต้นกกจะเปื่อย แต่หากตัดนอกฤดูฝน แล้วตากให้แห้ง จะสามารถเก็บตองขาวไว้สานได้ตลอดปี เมื่อจะสาน ต้องนำต้นตองขาว มาแช่น้ำ ๑ คืนให้นุ่ม นำมาชุบใส่ออก เหลือไว้เฉพาะส่วนเปลือกนอก แล้วม้วนกลับผิว ตากแดดประมาณ ๓ วันให้แห้งสนิท นำมาฉีกให้เป็นริ้วเล็กๆ ประมาณ ๐.๕ ซม.นำมาสานสาด

นำกกแช่น้ำ 1 คืน



นำมาขูดเยื่อหรือไส้ด้านในออก



กลับด้าน ม้วนตากให้แห้ง



กกหรือเปลือกตองขาวที่แห้งแล้ว พร้อมนำไปสานเสื่อ



กระจูด

- “กระจูด” เป็นพืชตระกูลเดียวกับ “กก” (Sedge) คือ ในตระกูล **Cyperaceae** มีชื่อทางพฤกษศาสตร์ว่า **Lepironia artica late** กระจูด เป็นวัชพืชที่เจริญเติบโตง่าย และแพร่พันธุ์ได้รวดเร็ว พบมากแถบภาคตะวันออกเฉียงเหนือ และภาคใต้ของประเทศไทย นิยมปลูกตามหนอง บึง หรือบริเวณที่มีน้ำขัง หรือที่เป็นดินโคลนชื้นแฉะหรือที่เรียกว่า พรุ
- ลำต้นกระจูดคล้ายกับต้นกกที่ใช้ทอเสื่อ แต่กกกระจูดจะมีลำต้นกลมกว่า สีเขียวอ่อน และข้างในกลวง เมื่อโตเต็มที่จะสูงประมาณ 2 เมตร ก่อนนำกกกระจูดมาสานต้องนำมาทุบให้แบนเสียก่อน

กกกระจัด ทางภาคใต้มักจะเรียกสั้นๆ ว่า “จูด”



ต้นจูด หลังจากถอนเพื่อ
นำมาเตรียมสานเสื่อ



ตัดหัว ท้าย แล้วนำไปคลุกดินขาวเพื่อให้ต้นจูดทน เหนียว ไม่แตก ง่ายๆ
แล้วนำไปตากให้แห้ง



ตากจุด หลังคลูกโคลน



บดหรือรีดเพื่อให้เส้นจูดแบน



บดต้นจูดให้แบน
เพื่อให้เหมาะต่อการสานเสื่อ



เทคนิคการทำเครื่องจักสาน

1.การสาน (Weaving)

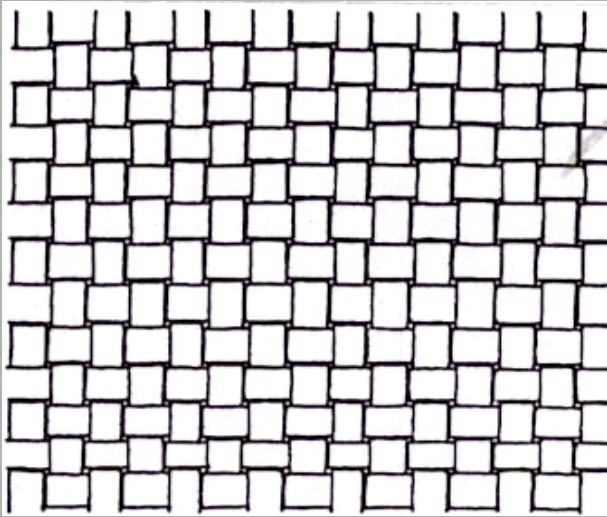
2.การขด(Coiling)

3.การเปียและการเย็บ (Braiding and sewing หรือ Plaiting)

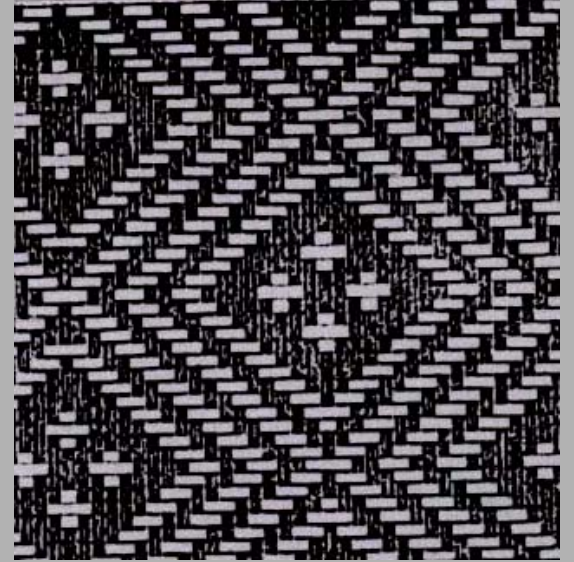
1.การสาน (Weaving)

- เป็นวิธีที่ใช้วัสดุที่มีลักษณะแบนและยาว นำมาขัดหรือสานกัน โดยการ
ใช้เส้นยืนและเส้นขัด สอดสลับขึ้นลงเพื่อยึดวัสดุนั้นให้เป็นแผ่น ผืน
หรือรูปทรงโค้งมน ตามแบบที่กำหนดไว้ นิยมทำกันทั่วไป ทั้งลายทึบ
และลายโปร่ง เป็นวิธีการทำเครื่องจักสานที่นิยมแพร่หลายทั่วไป เพราะ
สามารถ ปรับลดและเพิ่มขนาดได้ง่ายที่สุด ช่างจักสานนิยมใช้กับการ
ผลิตงานหลายประเภท เช่น รูปทรงกรวย รูปทรงครึ่งวงกลม
รูปทรงเหลี่ยม รูปทรงกลม รูปทรงกระบอก ลายหลัก เช่น *ลายขัด ลาย*
สอง ลายตาฉลว ลายกันหอย ลายหัวสุ่ม เป็นต้น

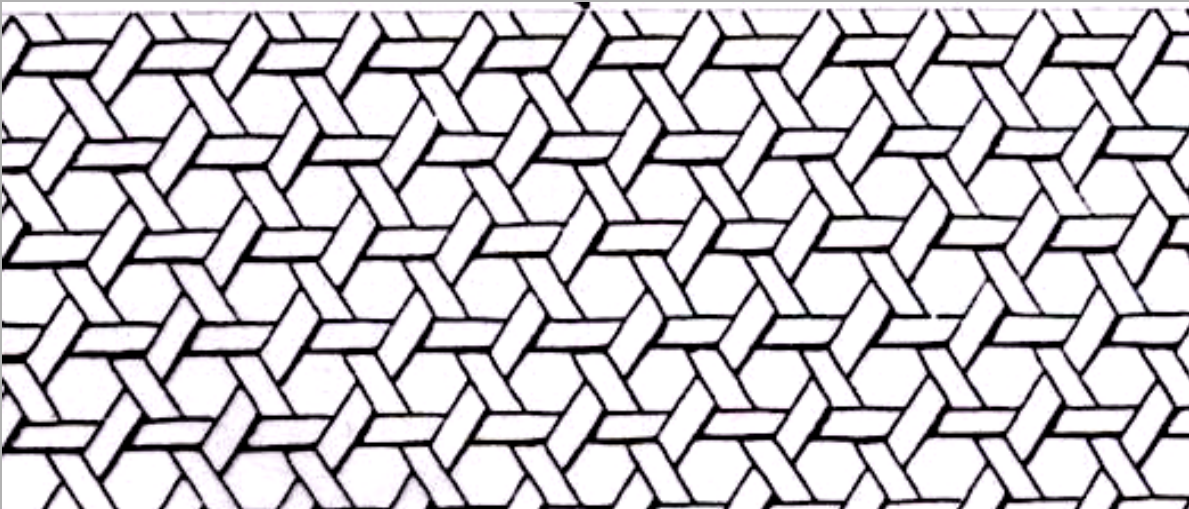
การสาน



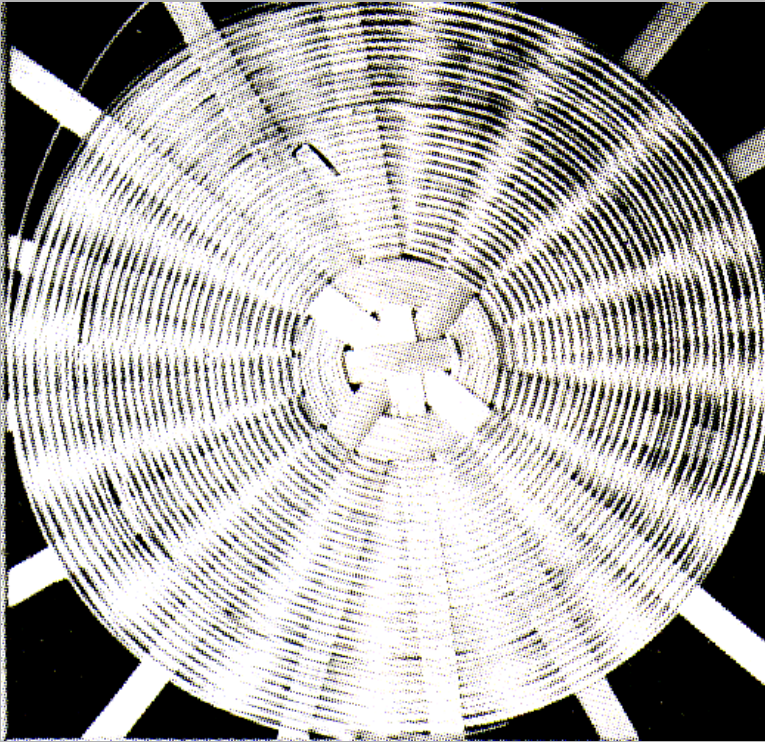
ลายขัด



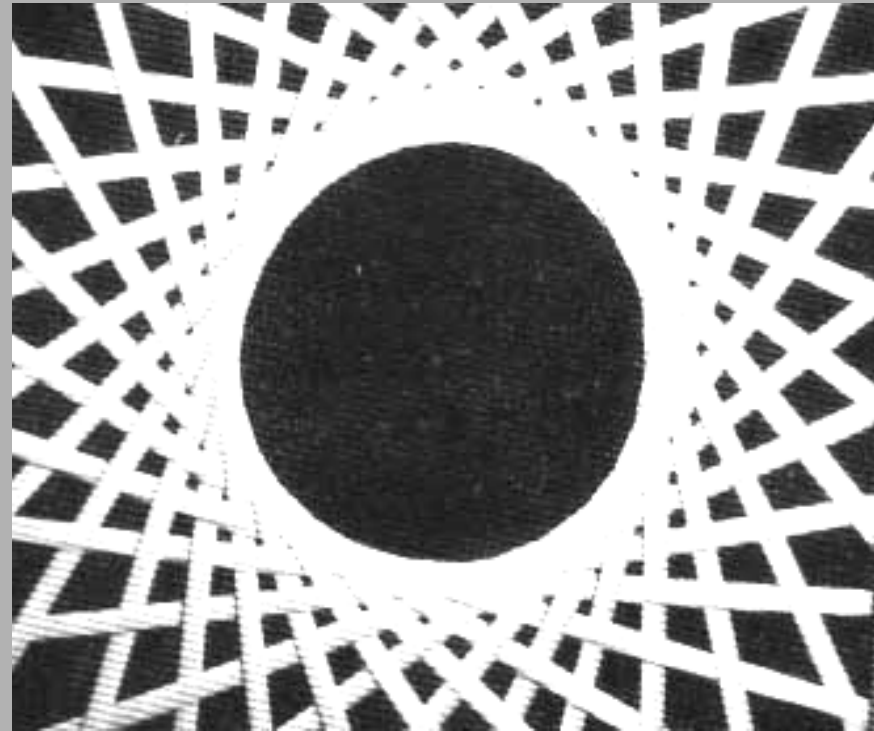
ลายสอง



ลายตาแมว



ถายก้นหอย



ถายหัวตุ่ม

การขุด

- เทคนิคการขุดของช่างจักสานไทย เป็นเทคนิคเฉพาะที่ช่างทำเครื่องเงินในเขตจังหวัดเชียงใหม่ใช้ในการผลิตภาชนะเครื่องเงินที่มีรูปทรงโค้งกลมหรือเหลี่ยม ในลักษณะรูปทรงเรขาคณิต :- พาน, แจก้น, ถาด, โตก, หีบผ้า, พาน ๘ เหลี่ยมหรือ ๑๒ ช่างต้องทำให้เส้นตอกแนบและต่อเนื่องกันตลอดตัวภาชนะ ท้ายสุดก็ต้องปิดผิวไม้ไฟให้เรียบเนียนเป็นเนื้อเดียวกันให้สวยงาม ด้วยการลงรัก, ชาติ หรือลงสี

ภาชนะเครื่องเงินขด

ทรงกลม

จังหวัดเชียงใหม่



ภาชนะเครื่องเงินขดรูปทรงเหลี่ยม จังหวัดเชียงใหม่



3. การเปียและการเย็บ (Braiding and sewing หรือ Plaiting)

- เป็นวิธีการทำเครื่องจักสานอีกวิธีหนึ่งที่มีผู้นิยมทำน้อยกว่าการสานและการขด เพราะการถักเปียแล้วเย็บจะไม่แข็งแรงนัก มักจะใช้กับของใช้ที่ไม่จำเป็นต้องการรับน้ำหนักมาก หรือของใช้ที่ไม่ต้องการรูปทรงพิเศษนัก
- การถักเปีย มักจะใช้เส้นตอกแบนๆ หรือบางพื้นที่อาจจะใช้เถาวัลย์เส้นเล็กๆ จำนวน 7 เส้น ถักให้เป็นเส้นยาว ขนาดจะเล็กหรือใหญ่ขึ้นอยู่กับการใช้งาน แล้วนำมาเย็บต่อกันให้เป็นแผ่นหรือรูปทรงโค้งมน ตามแต่ลักษณะของงาน ด้วยจักรเย็บผ้าหรือการเย็บด้วยมือ

3. การเปียและการเย็บ (Braiding and sewing หรือ Plaiting)



การเย็บเส้นเปียให้ต่อเนื่องให้เป็นรูปหมวก



กดโครงเข้ากับแม่พิมพ์ไม้แกะ



เย็บด้วยจักรเย็บผ้า



แม่แบบเครื่องจักสาน (Molds For Basketry)

แม่แบบเครื่องจักสาน (Molds For Basketry)

- ภาชนะเก่า An Old Vessel.
- ไม้แกะ Carved Wooden Objects.
- หลุมดิน Earthen Hole.

แม่แบบเก่า





แม่แบบที่ทำจากโฟม



แม่แบบไม้แกะ บางเจ้าฉ่า อ่างทอง



แม่แบบหลุมดิน

- ในกรณีที่เครื่องจักรสานเป็นภาชนะขนาดใหญ่ เช่น คุติข้าวที่จังหวัด เชียงใหม่ นั้น ช่างจักรสานจะขุดหลุมดินแล้วแต่งให้เรียบสม่ำเสมอ เป็นแม่แบบ เพราะคูมีขนาดใหญ่ เส้นตอกที่ใช้มีขนาดกว้างและหนา แม่แบบหลุมดินจึงเป็นแม่แบบที่สามารถบังคับเส้นตอก ให้คงรูปตามที่ ช่างต้องการ ได้ดีและเหมาะสมที่สุด

แม่แบบคู้ข้าว



โครงแอม์ตีข้าว จ.ลำปาง

- ไม่ต้องใช้ทั้งแม่แบบหลุมดิน หรือ ภาชนะเก่าทำเป็นแม่แบบ แต่ช่างจะปักเสา ๔ เสา แล้วตีไม้ยึดเสาเพื่อช่วยพยุงเส้นตอกขนาดยาวให้ตั้งเอียงออกในขนาดที่ต้องการ ถือเป็นกาแก้ปัญหาเรื่องการสานภาชนะขนาดใหญ่ที่ดีอีกวิธีหนึ่งด้วย

แ่ว่ตีข้าว จ.ลำปาง



การสานแอ่ว

