

เครื่องจักสานไทย 6 (ความเชื่อ)

มีผสมผสานกันไปทุกภาค

- เวลาตกฟาก คือเวลาที่คลอดออกมาแล้วตกถึงฟาก ถือกันว่าเป็นเวลาเกิดและเป็นเวลาสำคัญมาก ผู้เป็นพ่อแม่จะต้องจำเวลา วัน เดือน ปีเกิดของเด็กไว้ให้แม่นย่ำเพื่อสะดวกในการที่จะนับอายุในเวลาบวช เวลาแต่งงานหรือจะดูฤกษ์งาม
- ยามเวลาตกฟาก นี้ให้ข้อสังเกตไว้ว่า หญิงตกหงาย ชายตกคว่ำ คือเวลาคลอด หญิงจะต้องหงายหน้าขึ้น ชายจะต้องคว่ำหน้าลง ถ้าหญิงตกคว่ำ ชายตกหงาย ถือว่าผิดปกติธรรมเนียม ถ้าใครเป็นเช่นนั้น เวลาคลอดออกมาเขาจะเอามือจับองคชาติ (ของลับ) เพื่อว่าต่อไปเด็กจะมีเพศนี้เขาจะต้องเป็นหมัน แต่งงานแล้วไม่มีลูก ไม่พิกลพิการ

เรือนไทยโบราณ พื้นปูด้วยฟาก



กระด้ง(ภาพ จากภาคอีสาน)

เมื่อแรกเกิด หลังจากตัดสายสะดือแล้ว คนไทยจะนำเด็กนอนไว้ใน "กระด้ง" ซึ่งสานด้วยไม้ไผ่ คลุมด้วยแห เพื่อป้องกันผีร้าย



การอยู่ไฟแบบโบราณ(ภาพ จากภาคอีสาน)

เวลาคลอดลูกอยู่ไฟโบราณ
ก็มีการปักเกลือ ความหมาย
เกี่ยวกับพิธีการนี้ จึงคล้าย ๆ
กับเป็นยันต์ศักดิ์สิทธิ์ ใช้
ป้องกันการถูกกระทำด้วย
คาถาอาคมและภูตผีปีศาจ



เฉลวปักหม้อยา(ภาพ จากภาคกลาง)

- เฉลวหม้อยา แพทย์แผนโบราณใช้ปักหม้อยาต้ม
- ยาหม้อไทยแผนโบราณ จะใส่หม้อดินเอาใบตองปิดปากหม้อ เอาตอกรัดไว้ ทำพิธีลงยันต์เสกเป่า แล้วเอาตอกไม้ไผ่มาขัดไขว้เป็นรูปยันต์ ๕ มุม ปักไว้ที่ปากหม้อ เขาเรียกว่า "เฉลว"
- ว่ากันว่าหม้อที่บรรจุยาถ้าไม่ลงคาถามีเฉลวปักกันไว้ เมื่อผ่านบ้านหม้ออื่นหรือคนหรือสิ่งใด อาจทำให้เครื่องยาที่มีอยู่ในนั้นเสื่อมคุณภาพ หายความศักดิ์สิทธิ์ หรือกันไม่ให้ใครเติมอะไรลงไป หรือกันอะไรที่จะไปทำลายยาให้เสียไป ดังนั้นจึงต้องปักเฉลวไว้



1987 5 มิถุนายน

เฉลว



การต้มยาโบราณเพื่อดื่มสำหรับบางโรค เช่น นั้ว จะต้องต้มนอกบ้าน และ
ปิดเฉลวรอบทั้ง 4 ทิศ



เจดิว เป็นสัญลักษณ์ที่หมายถึง
ยันต์หรือสิ่งศักดิ์สิทธิ์ ซึ่งเกี่ยวข้องกับ
กัณฑ์ เภสัชกรรมสมาคมแห่ง
ประเทศไทย ในพระบรม
ราชูปถัมภ์ จึงได้นำมาใช้เป็น
ส่วนหนึ่งในการทำสัญลักษณ์ของ
หน่วยงาน



การแสดงของคณะเกอิชาศาสตร์ ม.นเรศวร



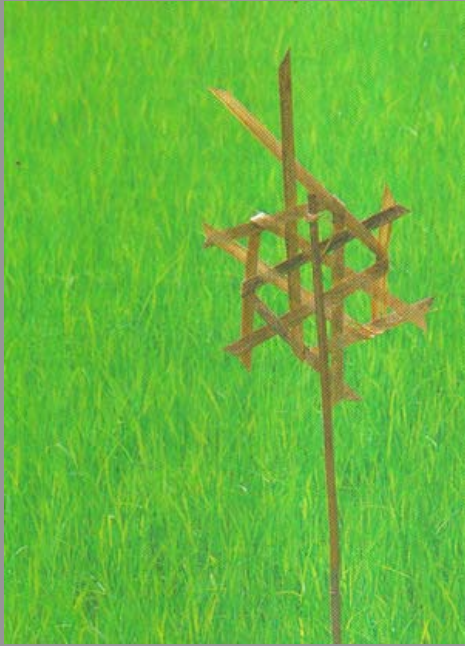
เคลว กับพิธีกรรมเกี่ยวกับข้าว (ภาพ จากภาคกลาง)



การหว่านข้าว ใช้กระบุงใส่ข้าว (ภาพ จากภาคกลาง)

- เมื่อจะหว่าน 3 คำแรก ให้ตั้งจิตอธิษฐาน ดังนี้
คำที่ 1 ขอเลี้ยงชีวิต
คำที่ 2 เหลือกินแล้วทำบุญ
คำที่ 3 เหลือกินแล้วขอทำทาน
ที่เหลือหว่าน





ปักเฉลวป้องกันอันตราย
(ภาพ จากภาคเหนือ)

ทำขวัญข้าว
เพื่อขอบคุณเมื่อข้าวแตกกอดี
(ภาพ จากภาคกลาง)



ประเพณีทำขวัญข้าวตั้งท้อง

- เมื่อข้าวเริ่มตั้งท้อง ชาวนาจะเอาไม้ไผ่มาสานชะลอมแล้วนำเครื่องแต่งตัวของหญิง เช่น แป้ง น้ำมันใส่ผม น้ำอบไทย หวี กระจกใส่ในชะลอมพร้อมด้วยขนมหวาน ๒ - ๓ อย่าง ส้มเขียวหวาน ส้มโอแกะกลีบ ปักเสาไม้ไผ่แล้วเอาชะลอมแขวนไว้ในนา เพื่อให้แม่พระโพสพแต่งตัวและเสวยสิ่งของนั้น จะได้ออกรวงได้ดี

ประเพณีทำขวัญข้าว อยุธา (ภาพ จากภาคกลาง)
(ผู้ชายสามารถทำขวัญข้าวได้ แต่รับขวัญข้าวไม่ได้)



การรับข้าวตั้งท้อง

- การรับข้าวตั้งท้อง

ทำวันศุกร์ มีตะกร้าเครื่องไหว้ ไม้สะแกและตาเหลวชะลอม

- ไม้สะแกหรือไม้ตาแกสดยาว (พอเหมาะมือ 1 อัน)

ยอดผูกด้วยตาเหลว 1 อัน พร้อมธงแดงติดก้าน 1 ผืน

- ชะลอมใบย่อม 1 ลูก ภายในมีส้มมะขาม ส้มซ่า

พุทรา ฝรั่ง กล้วย อ้อย หมากพลู บุหรี่ 1 ม้วน

- ฟ้านุ่ง ฟ้ายาบเฉียง กรรไกรตัดผม หวี แป้งหอม

น้ำหอม กระจก อย่างละ 1 พร้อมด้ายเย็บผ้าสัก 2 วา

ลุงไต้ส้ม

(ภาพ จากภาคกลาง)



รับขวัญแม่โพสพ พืชพันธุ์โลก



- หลังจากมัดโยงเครื่องเช่นกับต้นข้าวด้วยด้ายสีแดงและขาวเข้าด้วยกันแล้ว ผู้ทำพิธีจะพรมน้ำหอมเป้งรำต้นข้าว จากนั้นจึงจุดธูปปักลงบนที่นาพร้อมกล่าวคำขอขมาต่างๆ แล้วแต่ที่จะนึกได้ ส่วนมากก็จะเป็นการบอกกล่าวถึงสิ่งที่กำลังจะทำ เช่น ขอให้มึรวงข้าวสวย มีข้าวเยอะๆ ให้ผลผลิตสูงๆ (ตอนตั้งท้อง) กำลังจะเก็บเกี่ยวแล้วนะ อย่าตกใจ (ตอนกำลังจะเกี่ยว) เมื่อพูดทุกอย่างที่อยากพูดจบก็ต้อง กูรื่องให้แม่โพสพรับทราบเจตนาด้วย

ภาคเหนือ



การแรกเกี่ยวข้าว จะต้องทำในวันศุกร์ ทำโดยการเกี่ยวข้าว 3 กำมือ แล้ว
เอาเสียบไว้ที่รับท้องข้าว จากนั้นเริ่มเกี่ยว (ภาพ จากภาคกลาง)



- สำหรับเครื่องเช่น จะถูกทิ้งไว้ที่นั่นเลย ไม่เก็บกลับบ้าน ถ้าเป็นการทำขวัญแม่โพสพตอนเกี่ยวข้าว หลังจากพิธีก็ทำการเก็บเกี่ยวข้าวได้เลย หลังจากนั้นก็เตรียมตัวทำพิธี รับขวัญแม่โพสพ

การเลี้ยงฟื้ตระราง ภาคเหนือ







เครื่องเซ่น





เสียงทนาย



เชิญขวัญข้าวขึ้นยุ้ง (ภาพ จากภาคกลาง)

การรับขวัญข้าว

ทำในวันศุกร์ สิ่งที่ต้องเตรียม มี

กระจาด ๑ แหรง ไม้คานฉาย ๑ อัน เอาไว้
คอนกระจาด มีผ้าขาวม้า ๑ ผืน เอาไว้คลุมหัว
สายแหรง ในกระจาดมีเสื้อผ้าใหม่ๆ ของเจ้าบ้าน

และมีเงิน มีทอง น้ำ

อบ น้ำหอม น้ำ ๑ ขวด เผือก มัน ใบเงิน
ใบทอง ใบสลอดทั้งต้น แล้วเก็บเอารวงข้าว
ที่ตกอยู่ในนาใส่กระจาด แล้วแต่จะเก็บได้เพื่อเอา

มาสู่ยุ้งฉาง





บ้านกะเหรี่ยง ปักเฉลวไว้ข้างบ้าน



ความเชื่อของอาข่า

ประตูหมู่บ้าน

(ห้องช่อง) เป็นสถานที่ที่อาข่าทำไว้เพื่อป้องกันสิ่งชั่วร้ายเข้ามาในหมู่บ้าน มีส่วนที่สำคัญเช่น รูปนกอินทรี เพราะมีความเชื่อว่านกอินทรีเป็นสัตว์ที่บินเบื่องบน จึงมองเห็นสิ่งไม่ดีที่เข้ามาหมู่บ้านอาข่า นกอินทรีบินมาที่ประตูหมู่บ้านมาบอกรูปปั้นผู้หญิงผู้ชายให้ทราบ เพื่อเตรียมตัวในการขับไล่สิ่งไม่ดีให้ออกห่างจากชุมชน ส่วนลวดลายที่เขียนเสานั้น เพื่อเป็นยันต์ให้สิ่งไม่ดีกลัวอาข่าให้ความเคารพ ไม่ยืนตรงกลางเสา ไม่คายน้ำลาย และไม่เอาของมีคมทุกชนิดไปพัน ผู้ทำผิดถูกปรับเป็นหมู 1 ตัว และเหล้า เพื่อใช้ในการทำพิธีแก้ หากใครทำแล้วจับตัวไม่ได้ชาวบ้านต้องเสียเอง



ศาลพระภูมิเจ้าที่ หมู่บ้าน (มีช่อง)

เป็นสถานที่สร้างขึ้นมาพร้อมกับการ
สร้างหมู่บ้าน สร้างขึ้นเพื่อให้ความ
คุ้มครองจากสิ่งไม่ดีให้หมู่บ้าน ชาวอ่า
ข่าทุกคนจึงไม่เอามีดหรือของมีคมไป
ฟันสถานที่ดังกล่าว เพราะเป็นการ
ไม่ให้เกียรติเจ้าที่ ซึ่งอาจทำอันตรายกับ
คนในชุมชนได้ และหากผู้ใดทำผิดก็
ต้องเอาหมูและเหล้าไปขอขมา



ปักแฉลว เพื่อกันคนเข้าออก
เมื่อจะประกอบพิธีกรรม
เช่น การเลี้ยงผีเมือง



เสาเอก ติดสิ่งของมงคล เช่น ไช้ ต้นกล้วย อ้อย อักไหม ฯลฯ
(ภาพ จากภาคอีสาน)



ตาเหลวเหนื่อประตูบ้าน



บ้านเรือน ที่พักอาศัย
(ภาพ จากภาคเหนือ)



เทศกาล วันทำบุญเมือง
เชียงใหม่

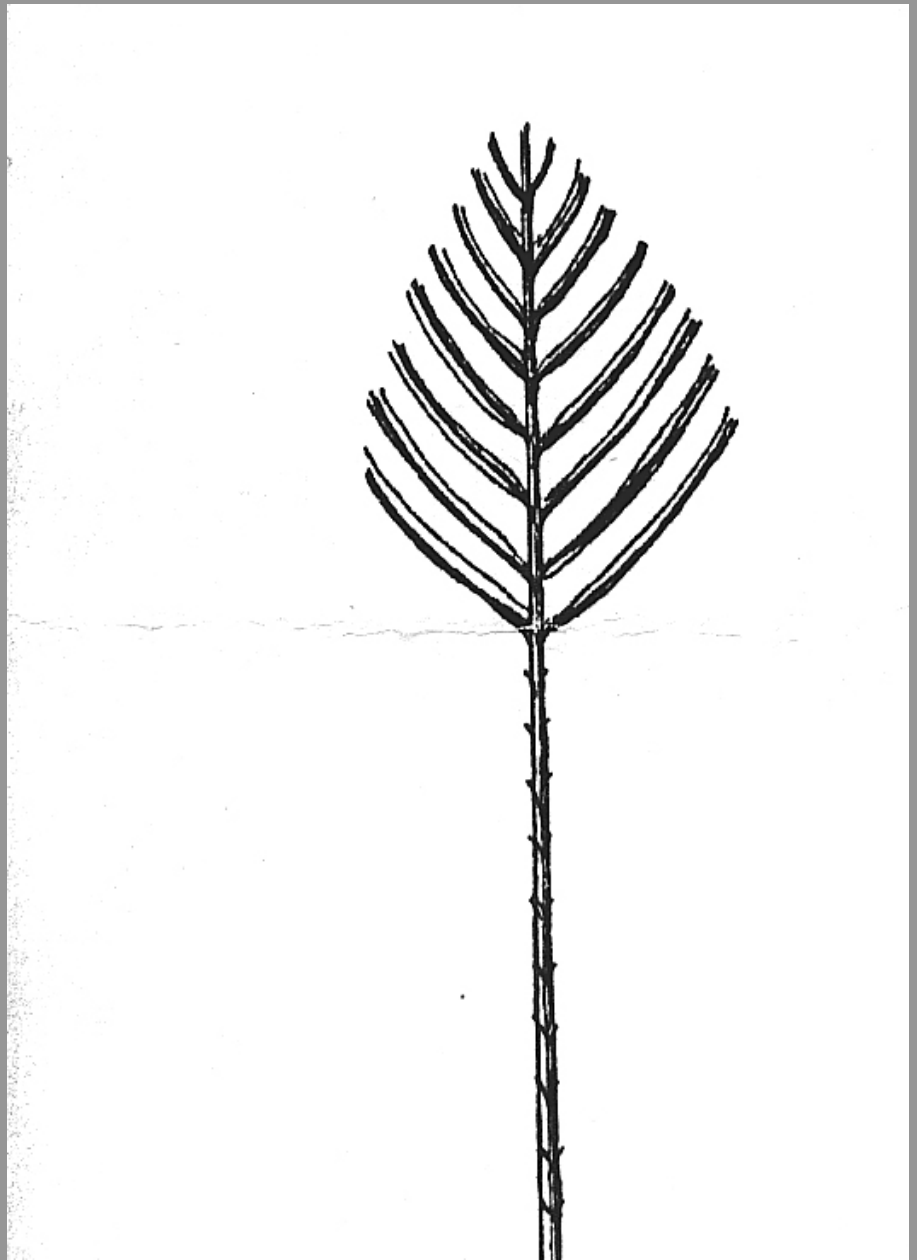


เครื่องหมายบอกเจตจำนง (ภาพ จากภาคใต้)

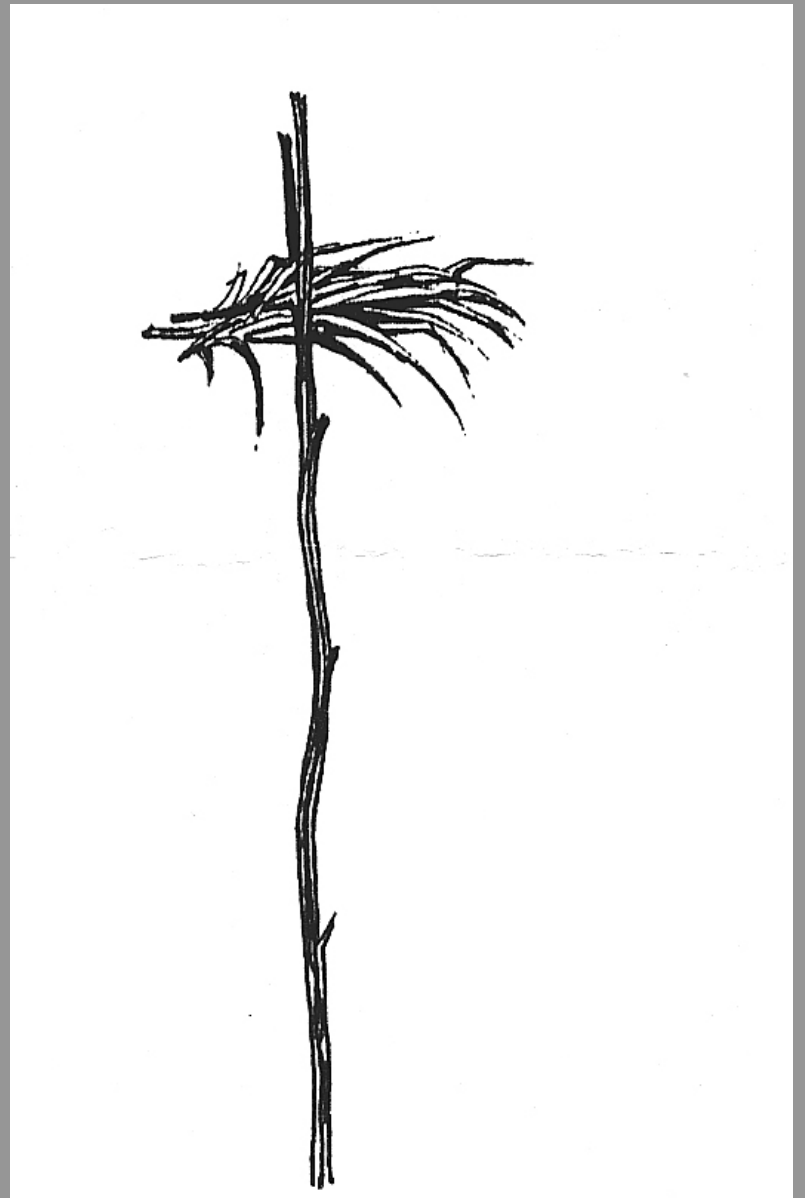
ชาวชนบทสมัยก่อน นิยมทำเครื่องหมายแทนข้อความ เพื่อบอก
เจตนาให้ผู้อื่นทราบ เพราะส่วนใหญ่อ่านหนังสือไม่ค่อยออก หรือ
อาจจะเป็นเพราะอุปกรณ์การเขียนหายาก จึงคิดเครื่องหมายขึ้นมาใช้

เครื่องหมายที่เป็นที่รู้จักกันมี เครื่องหมาย “ห้าม” “ขอ” และ “จัด
ใจ”

เครื่องหมายห้ามแบบที่ 1
คนใต้เรียกว่า “ปักกำ”
แบบแรก เป็นแบบที่
นิยม
ใช้ทางมะพร้าว ใบระกำ
หรือสาकु
ตัดส่วนปลายให้เป็นรูป
ใบพัด นอกนั้นตัดใบทิ้ง
ให้หมด
เหลือแต่ทางมะพร้าวใช้
เป็นเสาสำหรับปัก
ที่หวงห้าม

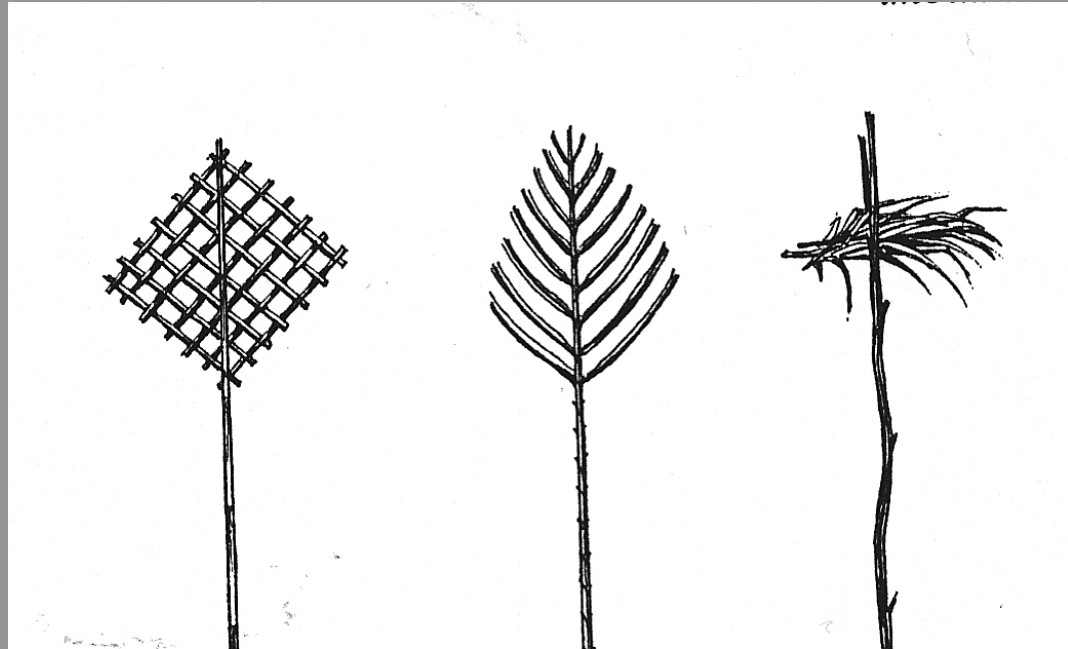


แบบที่ 2 ใช้ไม้ไผ่บางส่วน
ปลาย แล้วใช้หญ้าเสียบติด
นำไปปักบริเวณที่หวงห้าม
เช่น หนองน้ำ ห้ามจับปลา
หรือปักในสวน ห้ามนำวัว
ควายเข้าไปกินหญ้า เป็นต้น



เครื่องหมายขัดใจ

สถานีไม้ไผ่ตาห่างประมาณ 6 ตา
ปักตั้งให้สูงเพื่อให้เห็นได้ถนัด
มักใช้คู่กับเครื่องหมายห้าม
เพราะหากใช้เพียงอย่างเดียว
ผู้อื่นอาจจะมาขอโดยยก
เครื่องหมายห้ามออก ใช้
เครื่องหมายขอปักแทน เจ้าของ
จะโกรธไม่ได้เพราะเขาขอแล้ว
จึงต้องย่ำด้วยเครื่องหมายขัดใจ
คู่กัน เพื่อให้เห็นว่าไม่มี
ข้อยกเว้น



เครื่องหมายขอ ทำโดยตัด

กิ่งไม้เป็นตะขอเกี่ยวไว้ให้

เห็นชัดเจนกับต้นไม้ที่

ต้องการขอกับเจ้าของ แต่ไม่

พบจึงเกี่ยวไม้ขอบอกไว้

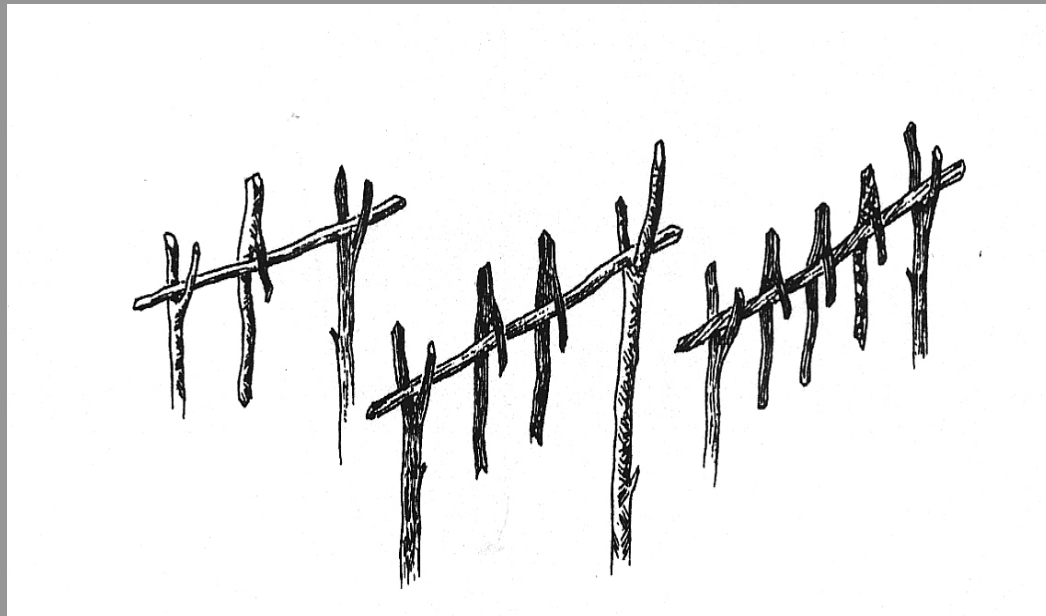
หรือหากต้องการถางที่เพื่อ

ทำกิน ก็แขวนขอไว้ 1 อัน

คือต้องการที่ทำกิน 20

ทะนาน หากต้องการเพิ่มก็

แขวนขอเพิ่ม



อุปกรณ์การเล่นเข้าผีต่างๆ ของชาวมอญ(ลพบุรี)



ผู้เล่นจะเชิญผีให้เข้าประทับร่าง คนอื่นๆ จะตั้งวงล้อมรอบพร้อมทั้งร้อง
เพลงและปรบมือ



ผีกระตัง เพชรบุรี



ผีสู่ม เพชรบุรี

- ผู้เล่นจะใช้สู่ม (ที่ไว้ใช้สำหรับจับปลา)

ไปครอบลูกตาลแห้ง ที่ผู้ชมเป็นผู้โยน

ผู้เล่นจะมีอาการคล้ายกับไม่มีสติ

สายตากอยแต่จะจ้องมองว่า

ลูกตาลอยู่ตรงไหน

จะได้เอาสู่มไปครอบ

สักพักก็จะสลบไป



เสรากันจื่อ (ภาพ จากภาคอีสาน)

เสรากันจื่อ(ข้าวกระบุง)ใช้ในพิธีกรรมเช่นกลางปะรำพิธีหรือบนบ้าน เครื่องบูชาในพิธีกรรมชาวไทยเชื้อสายเขมร คือ เสรากันจื่อ (ข้าวกระบุง)หรือ เสรากะเพ้าะ(กะเพ้าะจะมีขนาดเล็กกว่ากระบุง) ซึ่งส่วนใหญ่แล้วจะมีลักษณะคล้ายๆ กัน



เสร่ากันจือ(ข้าวกระบุง)วางหินลับมีดบนข้าวในกระบุง นำไปวางไว้บริเวณ
บันไดบ้านในพิธีกรรมล้างเท้าในงานแซนการ์(แต่งงานเขมร)

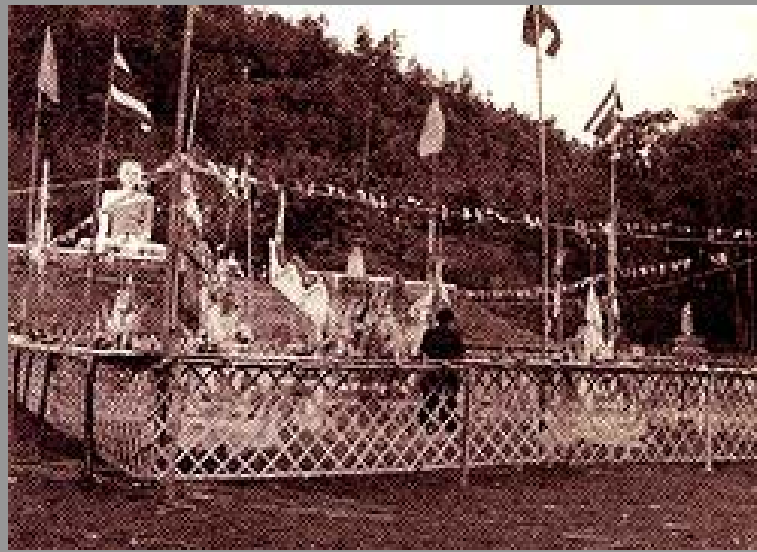


เสร่ากันจื่อใช้ใน
พิธีกรรมงานศพ



รั้วราชวัด (ภาพ จากภาคเหนือ)

- เป็นรั้วที่สานขึ้นมาเพื่อล้อมหรือกำหนดพื้นที่ในการประกอบพิธีที่เกี่ยวกับความเชื่อหรือพิธีกรรมทางศาสนาที่ต้องการความศักดิ์สิทธิ์ มีลักษณะเป็นตาสี่เหลี่ยมข้าวหลามตัดในแนวตั้ง ตาโปร่งคล้ายรั้วตาแสง วิธีการสานรั้วราชวัด คือ ปักเสารอบบริเวณที่จะประกอบพิธีเป็นระยะๆ ใช้ไม้ไผ่สี ความกว้างประมาณ ๒-๓ ซม. สานขัดกันในแนวทแยงให้ได้จำนวน ๕ ชั้นหรือ ๕ ตา แล้วใช้เส้นตอกสานขัดส่วนปลายตอกทั้งสองด้านอีก ๒ เส้น เพื่อเพิ่มความแข็งแรง นำไปมัดยึดติดกับเสาที่ปักไว้ ซึ่งการปักเสารั้วราชวัดมักจะเว้นช่วงกลางพื้นที่ประกอบพิธีไว้เพื่อทำเป็นทางเข้าออกของผู้เข้าร่วมพิธี



ไซ แซะ ยอ (ภาพ จากภาคเหนือ)

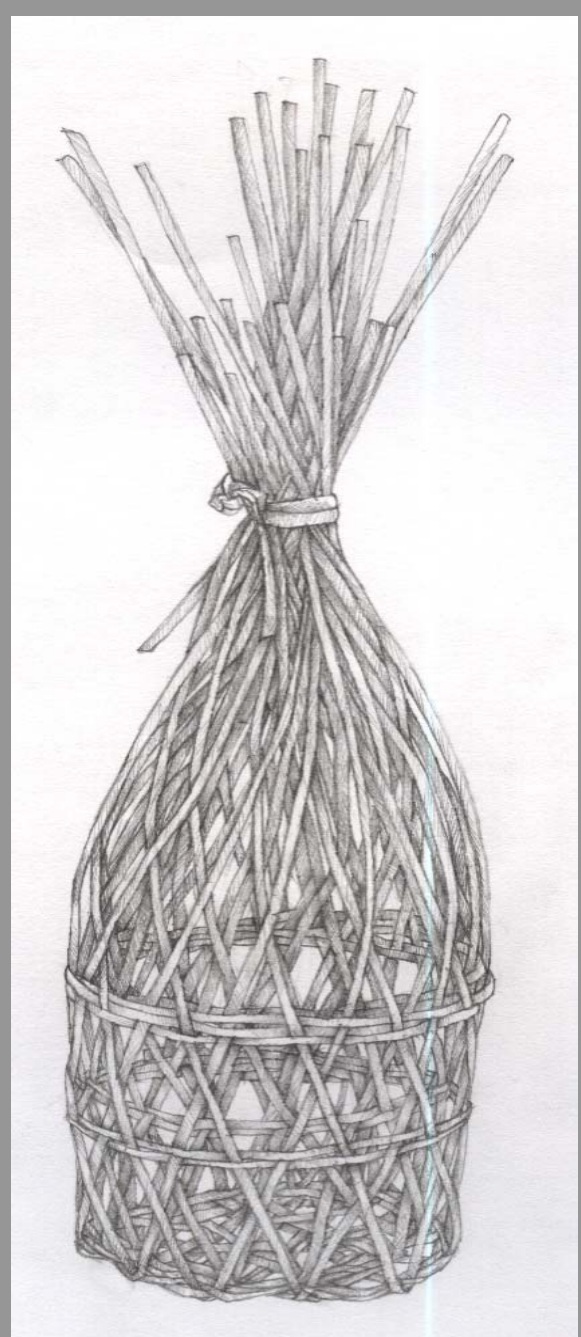




กำวยซอง

- เป็นกำวยสลากขนาดเล็ก ลักษณะคล้ายชะลอม แต่ตาห่างกว่า เส้นผ่าศูนย์กลางลำตัวประมาณ ๑๕ ซม.สานขึ้นเป็นตัวกำวย ตาห่าง ๒ ช่วงลาย สูงประมาณ ๑๕ ซม.แล้วทิ้งส่วนปลายเส้นตอกส่วนปากกำวยไว้ ไม่มัดเก็บขอบ เมื่อใส่ของแล้วจึงรวบตอกมัด แล้วสอดกรวยคอกไม้เสริมเข้าไปในส่วนปากกำวยเพื่อถวายเป็นพระ

กำยซอง



กำวยตีนช้าง



กัวยตีนช้าง

- เป็นกัวยขนาดใหญ่ นิยมใส่ของกินของใช้เครื่องไทยทานถวายพระ เช่นเดียวกับกัวยสังข์
- ลักษณะคล้ายช่อเท้าช้าง คือ ตีนบาน เอวคอด ปากผาย สูงประมาณ ๓๕ ซม. ส่วนตีนบานเป็นฐานตั้งพื้น เส้นผ่าศูนย์กลางประมาณ ๓๐ ซม. แล้วสอบเข้า เริ่มสานส่วนก้นด้วยลายตาเฉลว ๖ ให้ได้ เส้นผ่าศูนย์กลางประมาณ ๒๕ ซม. เป็นส่วนเอวกัวยหรือช่อเท้าช้าง แล้วพับเส้นตอกลงประมาณ ๑๕ ซม. แล้วสานให้ได้รูปบานเป็นฐาน หรือตีนกัวย ในรูปทรงฐานบานผาย คล้ายช่อเท้าช้าง แล้วสานตัวให้ บานผายขึ้นสู่ปาก

กำวยตีนช้าง

