



# ทวารวดีภาคเหนือ

(ศิลปะหริภุญชัย)

# ศิลปะหริภุญชัย ที่ลำพูน

## ยุคก่อนประวัติศาสตร์

- แหล่งโบราณคดีบ้านวังไฮ จ.ลำพูน พบหลักฐานยุคโลหะ ร่วมกับโครงกระดูก และเครื่องประดับ เช่น ลูกปัดหินคาร์เนเลียน แสดงถึงการติดต่อกับชุมชนอื่น เช่นเดียวกับที่พบในภาคกลางในสมัยทวารวดี

จากตำนานการสร้างเมืองหริภุญชัย กล่าวถึงฤๅษีवासเทพอัญเชิญพระนางจามเทวีมาจากเมืองละโว้(ลพบุรี)เพื่อขึ้นมาครอง พระนางได้นำนักปราชญ์ราชบัณฑิตขึ้นมามีด้วย แสดงถึงอารยธรรมจากภาคกลางแพร่ขึ้นมาภาคเหนือ

ศิลปะหริภุญชัยในยุคแรก(พุทธศตวรรษที่ 13-15) จึงได้รับอิทธิพลจากทวารวดีภาคกลาง ต่อมาราวพุทธศตวรรษที่ 15-16 จึงได้รับอิทธิพลของศิลปะพุกามและขอมเข้ามาด้วย

# สถาปัตยกรรม

- ในสมัยนี้ มีเจดีย์ที่สำคัญได้แก่ เจดีย์  
กุฎ (กุฎ) และ รัตนเจดีย์ เป็นเจดีย์  
แปดเหลี่ยมอยู่ในวัดจามเทวี รวมถึง  
สุวรรณเจดีย์ อยู่ในวัดพระธาตุนคร  
กาญจนา ลำพูน
- **เจดีย์กุฎ**
  - เป็นเจดีย์ทรงปราสาท ยอดแหลม  
คาดว่าสร้างราว พ.17 อาจบูรณะ  
กลาง พ.18
  - ผังสี่เหลี่ยมจัตุรัส
  - ฐานเขียงรองรับฐานสี่เหลี่ยม ต่อขึ้นไป  
เป็นชั้นซ้อนลดหลั่นกัน 5 ชั้น



# สถาปัตยกรรม

## ● เจดีย์กู่กุด

- ชั้นซ้อนประดิษฐานพระพุทธรูปยืนภายในซุ้มจระนำด้านละ 3 องค์ ชั้นหนึ่งมี 12 องค์ รวม 60 องค์ ซึ่งอาจหมายถึงเหล่าอดีตพระพุทธเจ้า
- ทุกมุมของทุกชั้นมีเจดีย์ขนาดเล็กประดับ(สถูปิกะ)
- รูปแบบของเจดีย์เปรียบเทียบกับ สัตตมหาปราสาท ที่เมืองโปลนารูวะของลังกา



# สถาปัตยกรรม



• สัตตมหาปราสาท  
ศิลปะลังกา

# สถาปัตยกรรม

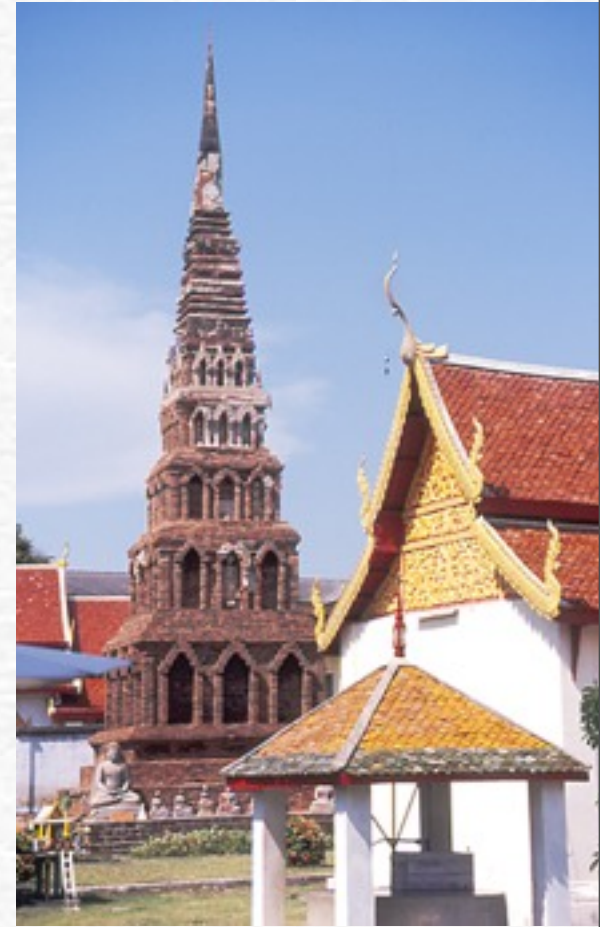


• สัตตมหาปราสาท  
ศิลปะลังกา

# สถาปัตยกรรม

- เจดีย์กู่กุด

- ส่วนยอดที่หักไปอาจเทียบได้กับปทุมเจดีย์ ในวัดพระธาตุหริภุญชัย ซึ่งเป็นทรงกรวยสี่เหลี่ยม อย่างไรก็ตาม นักวิชาการบางท่านสันนิษฐานว่าน่าจะเป็นทรงดอกบัวตูม
- ความสำคัญคือ เจดีย์กู่กุดเป็นต้นแบบของเจดีย์สี่เหลี่ยมซึ่งถ่ายทอดไปถึงสมัยล้านนา เช่น เจดีย์กู่คำ ที่วัดเจดีย์เหลี่ยม จ.เชียงใหม่ เป็นต้น



# สถาปัตยกรรม

## ● รัตนเจดีย์

- เป็นเจดีย์ทรงปราสาท ขนาดเล็กก่อด้วยอิฐ ตั้งอยู่ด้านเหนือของพระวิหาร
- ผังแปดเหลี่ยมแต่ละด้านนั้นมีซุ้มจรณะ ๑ ประดิษฐานพระพุทธรูปด้านละ ๑ องค์ เหนือองค์เจดีย์ขึ้นไปทำเป็นบัวถลาลดระดับ ๓ ชั้น ด้านบนมีซุ้มพระพุทธรูปเล็ก ๆ ทำเป็นซุ้มยอดแหลม ภายในประดิษฐานพระพุทธรูปปางสมาธิ เหนือสุดของเรือนธาตุก่อเป็นทรงระฆัง ส่วนยอดของเจดีย์พังทลายไปเช่นเดียวกับ เจดีย์กุฎ





# สถาปัตยกรรม

- รัตนเจดีย์

- ลักษณะที่มีจระนำประดิษฐานพระพุทธรูปและม็องค์ระฆังเป็นส่วนยอด สัมพันธ์กับรูปแบบศิลปะปาละของอินเดีย อาจได้รับอิทธิพลผ่านทางศิลปะพุกามของพม่า
- ส่วนผังแปดเหลี่ยมอาจจะสัมพันธ์กับผังของเจดีย์แบบทวารวดีภาคกลาง



# การรับอารยธรรมจากภายนอก (ทวารวดีภาคกลาง)

- ลูกปัด เครื่องประดับอื่นๆ



# การรับอารยธรรมจากภายนอก

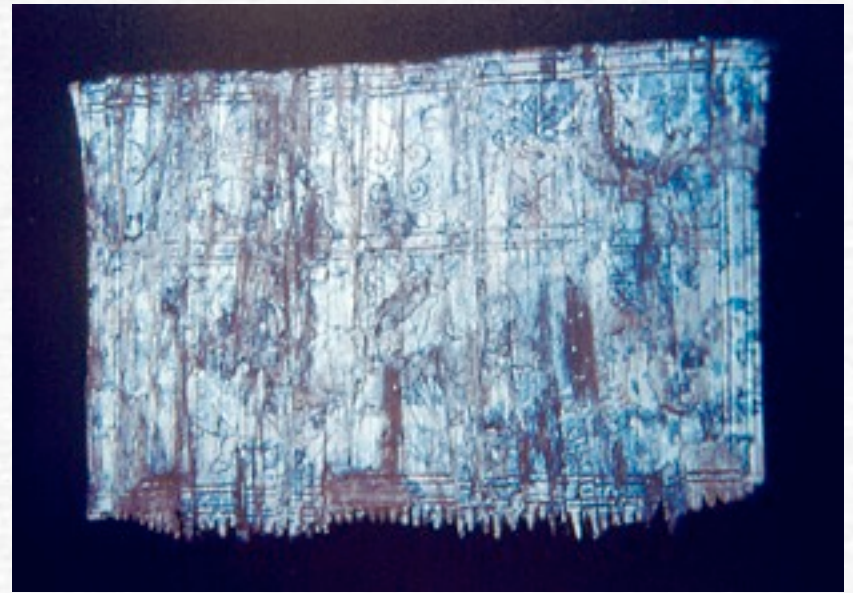
## หวังช้าง

- พบที่เมืองจันเสน  
จ.นครสวรรค์ อายุราวต้นพุทธ  
ศตวรรษที่ 6-8  
ที่ด้ามทั้งสองด้านประดับลาย  
เส้นสัญลักษณ์และ  
เครื่องหมายมงคลต่างๆ ด้าน  
หนึ่งเป็นรูปหงส์ พาหนะของ  
พระพรหมหรือพระพิรุณ หรือ  
อาจหมายถึงทิศเบื้องบน

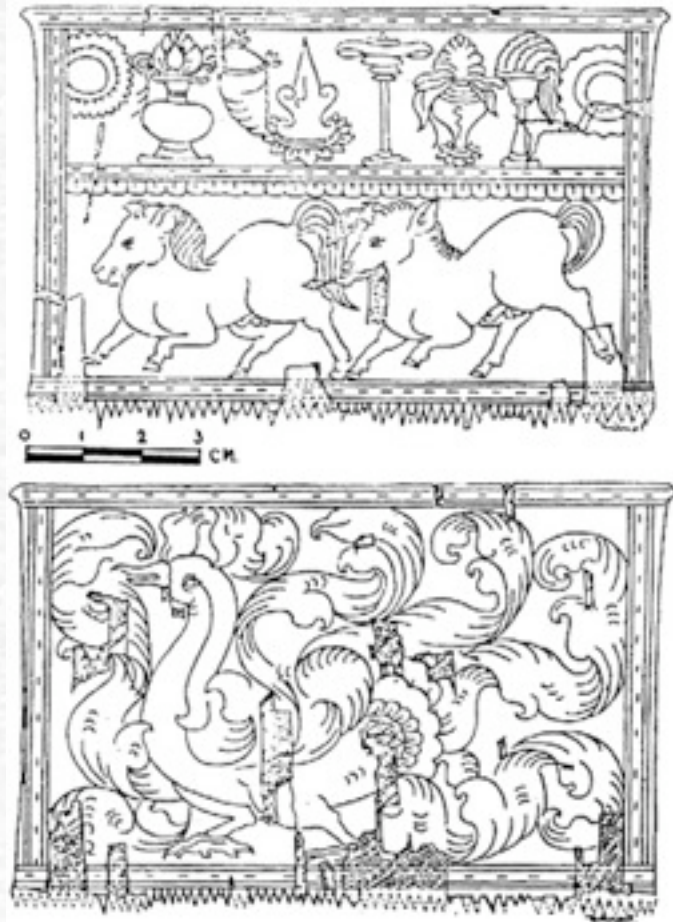
# การรับอารยธรรมจากภายนอก

## หริ่งาช้าง

- พบที่เมืองจันเสน  
จ.นครสวรรค์ อายุราวต้นพุทธ  
ศตวรรษที่ 6-8  
ที่ด้ามทั้งสองด้านประดับลาย  
เส้นสัญลักษณ์และ  
เครื่องหมายมงคลต่างๆ ด้าน  
หนึ่งเป็นรูปหงส์ พาหนะของ  
พระพรหมหรือพระพิรุณ หรือ  
อาจหมายถึงทิศเบื้องบน



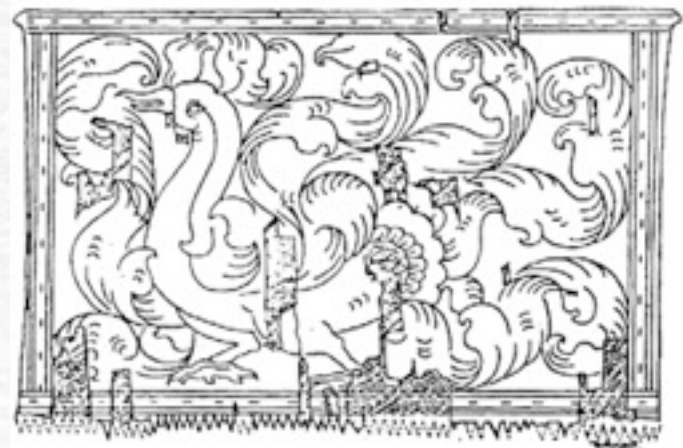
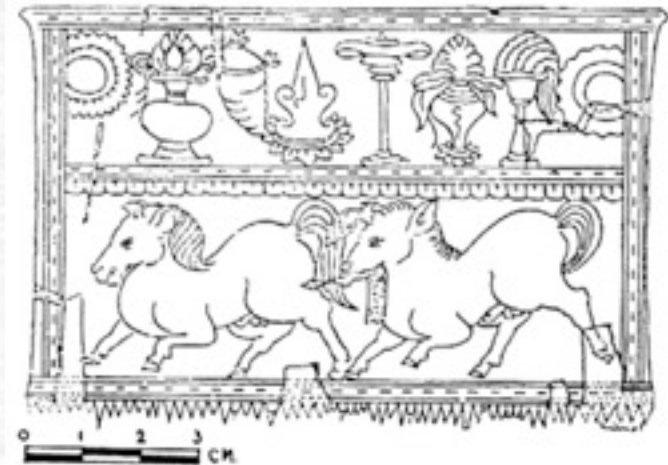
# การรับอารยธรรมจากภายนอก



# การรับอารยธรรมจากภายนอก

## หิ้งาช้าง

- พบที่เมืองจันเสน  
จ.นครสวรรค์ อายุราวต้นพุทธ  
ศตวรรษที่ 6-8  
ที่ด้ามทั้งสองด้านประดับลาย  
เส้นสัญลักษณ์และ  
เครื่องหมายมงคลต่างๆ ด้าน  
หนึ่งเป็นรูปหงส์ พาหนะของ  
พระพรหมหรือพระพิรุณ หรือ  
อาจหมายถึงทิศเบื้องบน



# การรับอารยธรรมจากภายนอก

## เหรียญโรมัน

- พบที่เมืองโบราณอู่ทอง  
อายุราวต้นพุทธศตวรรษที่  
9 ด้านหน้าเป็นรูปพระ  
พักตร์ของจักรพรรดิซีซาร์  
วิกโตรินุส สวมมงกุฎเป็น  
แฉก ด้านหลังเป็นรูปเท  
พีอธินา



# การรับอารยธรรมจากภายนอก

## ลูกเต๋า

- ทำด้วยกระดูกสัตว์ หรืองา พบที่เมืองอุทอง อายุราว พุทธศตวรรษที่ 9-10
- แบบแท่งยาวเป็นรูปแบบของอินเดียที่นิยมกันมาตั้งแต่สมัยยุคก่อนประวัติศาสตร์ตอนปลาย จนถึงคุปตะ





# การติดต่อกับอารยธรรมจากภายนอก

## หลักฐานที่พบ

- เครื่องถ้วยจีน และเหรียญเงินสมัยราชวงศ์ถัง พบทางภาคใต้ **อุ้มทอง** และราชบุรี อายุราวพุทธศตวรรษที่ 12-15
- พบภาชนะดินเผาที่มาจากอาหรับและเปอร์เซีย เป็นเครื่องเคลือบสีฟ้า พบติดอยู่กับลวดลายปูนปั้นประดับโบราณสถาน อายุราวพุทธศตวรรษที่ 14-15

