



ស្រីវិជ័យ  
srivijaya

# ที่มาของ “ศรีวิชัย”



# ที่มาของ "ศรีวิชัย"

- พบชื่อจากจารึกหลายแห่ง เช่น จารึกพบที่เกาะสุมาตรา กล่าวถึงศรีวิชัย และจารึกที่พบบริเวณ จ.นครศรีธรรมราช กล่าวถึงพระเจ้ากรุงศรีวิชัยและราชวงศ์ไศเลนทร์ของชวากลาง



# ที่มาของ "ศรีวิชัย"

- พบชื่อจากจารึกหลายแห่ง เช่น จารึกพบที่เกาะสุมาตรา กล่าวถึงศรีวิชัย และจารึกที่พบบริเวณ จ.นครศรีธรรมราช กล่าวถึงพระเจ้ากรุงศรีวิชัยและราชวงศ์ไศเลนทร์ของชวากลาง
- บันทึกและจดหมายเหตุของจีน เรียกว่าอาณาจักรนี้ว่าโพชิ ซิลิโพชิ หรือ สันโพชิ





# ที่มาของ "ศรีวิชัย"

- พบชื่อจากจารึกหลายแห่ง เช่น จารึกพบที่เกาะสุมาตรา กล่าวถึงศรีวิชัย และจารึกที่พบบริเวณ จ.นครศรีธรรมราช กล่าวถึงพระเจ้ากรุงศรีวิชัยและราชวงศ์ไศเลนทร์ของชวากลาง
- บันทึกและจดหมายเหตุของจีน เรียกว่าอาณาจักรนี้ว่าโพชิ ซิลิโพชิ หรือ สันโพชิ
- บันทึกของหลวงจีนอี้จิงใน พ.13



# ที่มาของ "ศรีวิชัย"

- พบชื่อจากจารึกหลายแห่ง เช่น จารึกพบที่เกาะสุมาตรา กล่าวถึงศรีวิชัย และจารึกที่พบบริเวณ จ.นครศรีธรรมราช กล่าวถึงพระเจ้ากรุงศรีวิชัยและราชวงศ์ไศเลนทร์ของชวากลาง
- บันทึกและจดหมายเหตุของจีน เรียกว่าอาณาจักรนี้ว่าโพชิ ซิลิโพชิ หรือ สันโพชิ
- บันทึกของหลวงจีนอี้จิงใน พ.13
- บันทึกของพ่อค้าชาวอาหรับในช่วง พ.14-15



# ที่มาของ "ศรีวิชัย"

- พบชื่อจากจารึกหลายแห่ง เช่น จารึกพบที่เกาะสุมาตรา กล่าวถึงศรีวิชัย และจารึกที่พบบริเวณ จ.นครศรีธรรมราช กล่าวถึงพระเจ้ากรุงศรีวิชัยและราชวงศ์ไศเลนทร์ของชวากลาง
- บันทึกและจดหมายเหตุของจีน เรียกว่าอาณาจักรนี้ว่าโพชิ ซิลิโพชิ หรือ สันโพชิ
- บันทึกของหลวงจีนอี้จิงใน พ.13
- บันทึกของพ่อค้าชาวอาหรับในช่วง พ.14-15





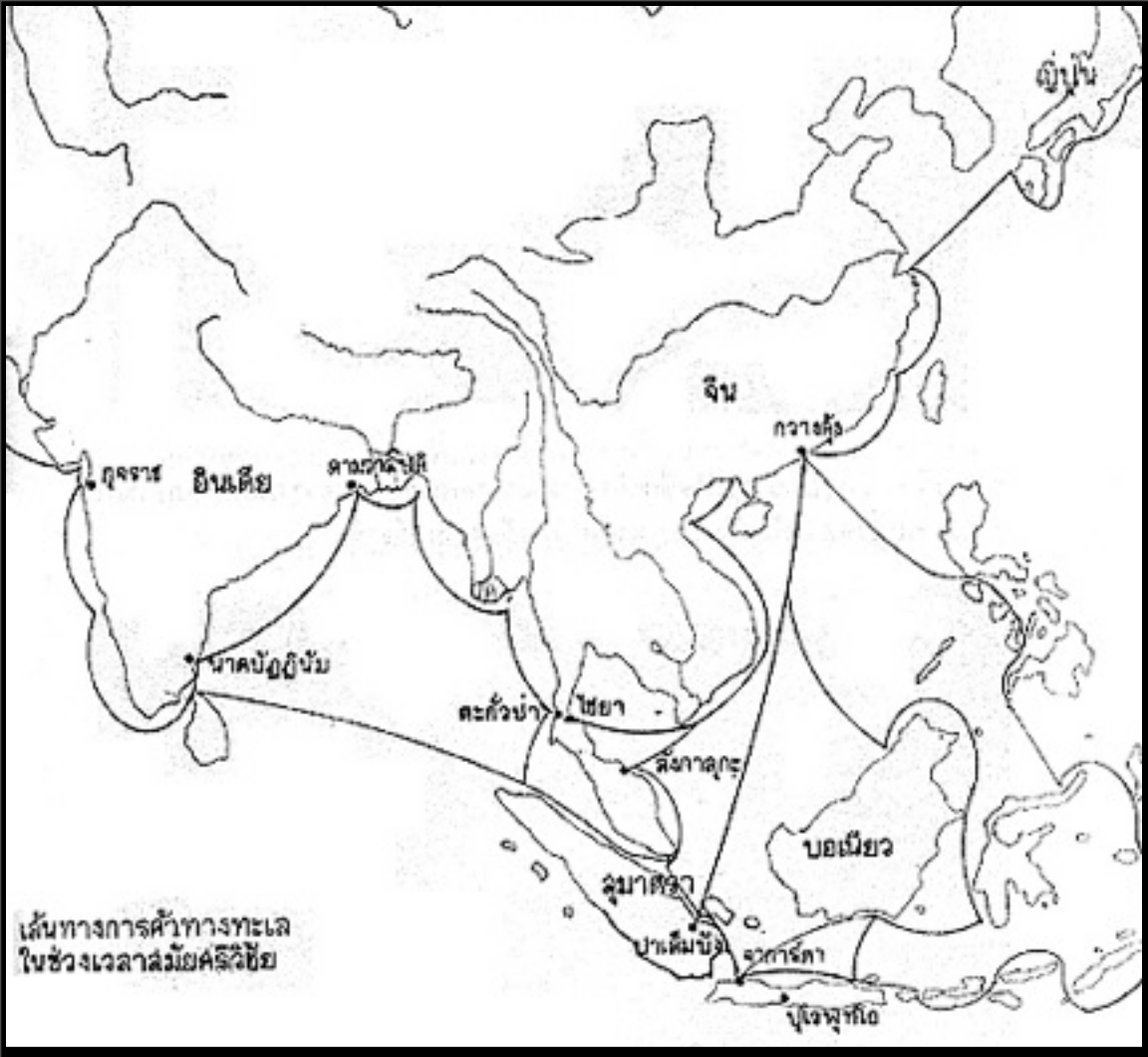
# ที่มาของ "ศรีวิชัย"

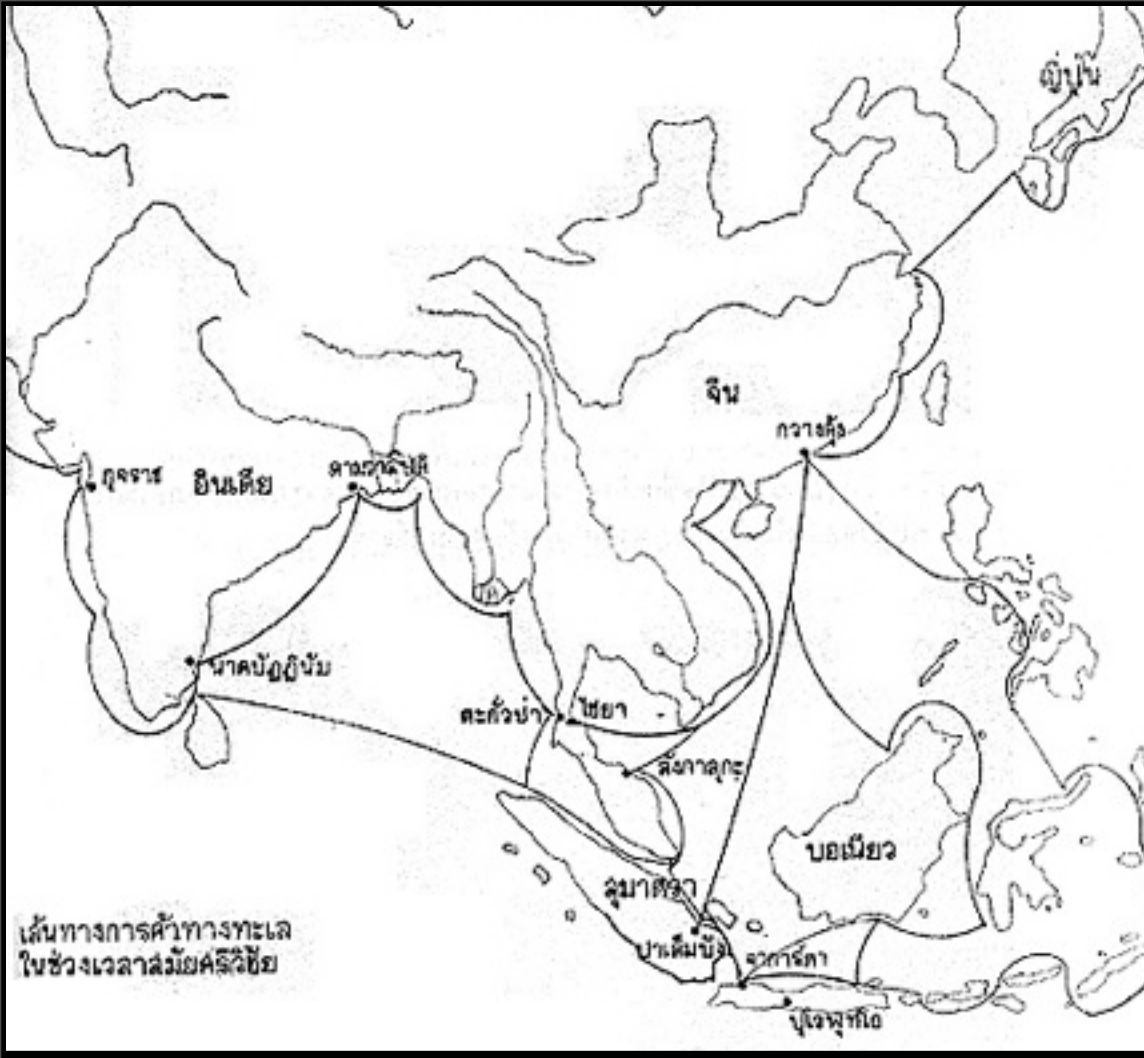
- พบชื่อจากจารึกหลายแห่ง เช่น จารึกพบที่เกาะสุมาตรา กล่าวถึงศรีวิชัย และจารึกที่พบบริเวณ จ.นครศรีธรรมราช กล่าวถึงพระเจ้ากรุงศรีวิชัยและราชวงศ์ไศเลนทร์ของชวากลาง
- บันทึกและจดหมายเหตุของจีน เรียกว่าอาณาจักรนี้ว่าโพชิ ซิลิโพชิ หรือ สันโพชิ
- บันทึกของหลวงจีนอี้จิงใน พ.13
- บันทึกของพ่อค้าชาวอาหรับในช่วง พ.14-15
- โดยภาพรวมคืออาณาบริเวณที่อยู่ทางใต้ของเอเชียอาคเนย์ ราวพุทธศตวรรษที่ 13-18 อาณาเขตครอบคลุม เกาะสุมาตรา เกาะชวาคาบสมุทรมภาคใต้ของประเทศไทย ซึ่งมีวัฒนธรรมด้านศิลปะและการนับถือศาสนาคล้ายกัน











รัฐนี้เกิดจากการควบคุมการค้าทางทะเลบริเวณช่องแคบมะละกา ซึ่งเป็นทางผ่านของเรือสินค้าจากอินเดียและจีน เป็นจุดยุทธศาสตร์และสถานีพักสินค้า มีความมั่งคั่งจากการเรียกเก็บภาษีเรือ มีอำนาจจากกองทัพเรือที่แข็งแกร่ง







# ปัญหาศูนย์กลางของศรีวิชัย

- เนื่องจากความไม่ชัดเจนของหลักฐานเอกสาร ทำให้ตำแหน่งศูนย์กลางของอำนาจ ยังเป็นที่ถกเถียงกันอยู่ว่าจะอยู่บน **คาบสมุทรมลายู** (นักวิชาการไทยบางท่านว่าน่าจะเป็นที่เมืองไชยา จ.สุราษฎร์ธานี) หรือ **หมู่เกาะทะเลใต้** (ที่เมืองปาเล็มบัง บนเกาะสุมาตรา หรือบ้างก็ว่าน่าจะอยู่บนเกาะชวา)
- ต่อมามีนักวิชาการบางท่านเสนอข้อสันนิษฐานที่ว่า **ศรีวิชัยอาจไม่มีศูนย์กลางอยู่แห่งใดแห่งหนึ่งอย่างถาวร** แต่จะเปลี่ยนแปลงไปตามความเข้มแข็งของผู้นำแต่ละท้องถิ่นในระยยะเวลานั้น เพราะพื้นที่บางส่วนเป็นหมู่เกาะทำให้ยากแก่การปกครองแบบรวมศูนย์อำนาจอยู่ได้นาน ดังนั้นแต่ละเมืองคงมีความสัมพันธ์กันในลักษณะเป็นสมาพันธรัฐ โดยมีผลประโยชน์ทางการค้าร่วมกัน

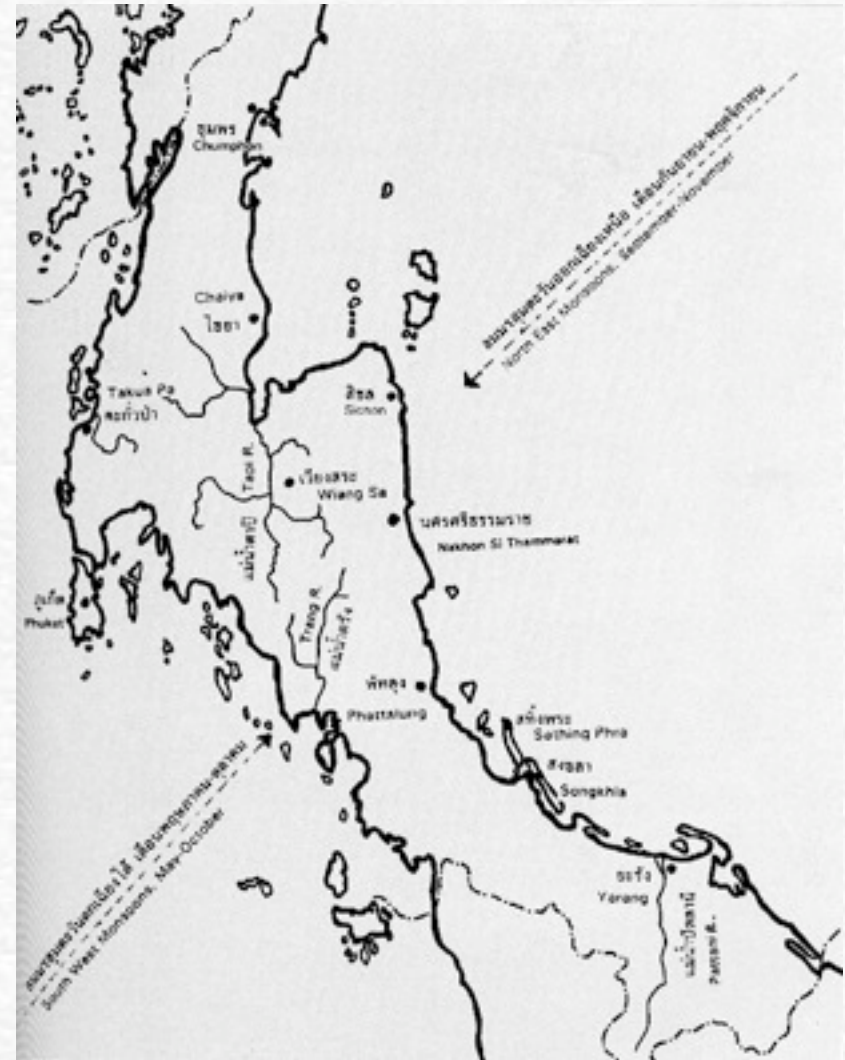
# ปัญหาศูนย์กลางของศรีวิชัย

- บ้างก็อ้างจากข้อความในจารึกว่าผู้ปกครองศรีวิชัยมีฐานะเป็นกษัตริย์ มีการส่งบุคคลสำคัญซึ่งอาจเป็นเรือญาติไปปกครองเมืองท่าที่สำคัญ มีการขยายอาณาเขตและการแย่งชิงอำนาจในหมู่ญาติ เช่น มีการสงครามระหว่างศรีวิชัยและชวา ราวต้น พ.๑๖ นอกจากนี้ยังมีการทำสงครามกับอาณาจักรที่อยู่คือโจฬะ(อินเดียใต้) ราว พ.๑๖ ซึ่งทำให้ศรีวิชัยอ่อนแอลง
- จากหลักฐานทางโบราณคดีแสดงว่ามีการติดต่อสัมพันธ์กับหลายอาณาจักรจีน อินเดีย จาม ชวา ทวารวดี และเขมร
- มีหลักฐานทางเอกสารระบุถึงการส่งทูตไปจีนในสมัยราชวงศ์ถัง

# การตั้งถิ่นฐาน

การตั้งถิ่นฐานบนคาบสมุทรภาคใต้ มักพบ ตามชายฝั่งทะเล และ บริเวณตอนในของแผ่นดิน โดยเฉพาะบริเวณชายฝั่งด้านตะวันออกซึ่งมีที่ราบเกิดจากการทับถมของตะกอน เหมาะแก่การเพาะปลูก

แหล่งโบราณคดีในภาคใต้ ส่วนมากมักอยู่ชายฝั่งทะเลบริเวณปากแม่น้ำ หรือบริเวณใกล้เคียง โดยทั่วไปจะตั้งอยู่บนสันทราย ซึ่งอยู่สูงกว่าระดับน้ำทะเลเพื่อป้องกันน้ำท่วม





# การตั้งถิ่นฐาน

การตั้งถิ่นฐานบนคาบสมุทรภาคใต้ มักพบ ตามชายฝั่งทะเล และบริเวณตอนในของแผ่นดิน โดยเฉพาะบริเวณชายฝั่งด้านตะวันออกซึ่งมีที่ราบเกิดจากการทับถมของตะกอน เหมาะแก่การเพาะปลูก

แหล่งโบราณคดีในภาคใต้ ส่วนมากมักอยู่ชายฝั่งทะเลบริเวณปากแม่น้ำ หรือบริเวณใกล้เคียง โดยทั่วไปจะตั้งอยู่บนสันทรายซึ่งอยู่สูงกว่าระดับน้ำทะเลเพื่อป้องกันน้ำท่วม









# บรมพุทโธ

- เป็นพุทธสถานขนาดใหญ่ สร้างด้วยหินภูเขาไฟสีเทา มีคุณสมบัติคล้ายหินทราย เป็นหนึ่งในสิ่งมหัศจรรย์ของโลกและขึ้นทะเบียนเป็นมรดกโลกโดยองค์การยูเนสโก สหประชาชาติ เมื่อ พ.ศ.2534
- บรมพุทโธตั้งอยู่ทางภาคกลางของเกาะชวาบนที่ราบเกตุ(Kedu Plain) ทางฝั่งขวาใกล้กับแม่น้ำโปรโกห่างจากเมืองยอกยาการ์ตา มาทางทิศตะวันตกเฉียงเหนือ ประมาณ 40 กิโลเมตร
- มีลักษณะเป็นฐานมหึมาซ้อนกันเป็นชั้นๆ สร้างอยู่บนเนินเขาเตี้ยๆสูงประมาณ 15 เมตร ลักษณะที่เป็นชั้นลดหลั่นกันไป ทำให้มองดูคล้ายรูปพีระมิดเชิงตัด มีบันไดทอดขึ้นสู่ชั้นที่อยู่สูงขึ้นไปทั้งสิ้นด้าน
- บรมพุทโธเป็นสัญลักษณ์แห่งศูนย์กลางจักรวาล อันหมายถึงเขาพระสุเมรุ ตามความเชื่อของพุทธศาสนา महाยานลัทธิวัชรยานหรือพุทธตันตระ ที่นับถือพระอาทิพุทธเจ้าว่าเป็นผู้สร้างโลกและจักรวาล พุทธสถานแห่งนี้ สร้างโดยกษัตริย์แห่งราชวงศ์ไศเลนทร์ อันหมายถึงเทพเจ้าแห่งขุนเขาเมื่อราวต้นพุทธศตวรรษที่ 14





- บรมพุทโธเปรียบเสมือนมณฑลจักรวาลซึ่งแบ่งอย่างง่ายๆตามลำดับชั้นของฐาน
- จากฐานชั้นล่างสุดไปสู่ยอดบนสุดแทนความหมายของกามธาตุ รูปธาตุ และอรุธาตุ
- กามธาตุ ได้แก่ ส่วนฐานชั้นล่างสุด ลักษณะเป็นฐานบัว  
บริเวณฐานเขียนแกะสลักภาพเล่าเรื่องเป็นภาพนูนสูง เล่าถึงชีวิตปุถุชนทั่วไป  
เช่น ภาพกลุ่มผู้หญิงกำลังนั่งชบชิบนิทา เป็นต้น  
กามธาตุจึงหมายถึงชั้นที่ยังลุ่มหลงอยู่ในรูป รส กลิ่น เสียง สัมผัส ซึ่งเป็นผลมาจากกิเลส
- รูปธาตุ ได้แก่ ส่วนฐานที่ซ้อนกันขึ้นไปเป็นชั้นๆ จำนวน 5 ชั้น รอบฐานมีลักษณะเป็น  
ระเบียง (Gallery) มีทางเดินล้อมรอบ ระเบียงเหล่านี้ล้อมรอบด้วยกำแพงสูงที่ประดับด้วย  
ภาพสลักนูน เล่าเรื่องพระชาติในอดีตของพระพุทธเจ้าที่นำมาจากนิทานชาดกและ  
อวทาน,ภาพพุทธประวัตินำมาจากคัมภีร์ลลิตวิสตระ, ภาพแสงโพธิญาณของพระสุธนจาก  
คัมภีร์คันธวูหะในอวตังสกุสูตร ภาพสลักเหล่านี้หากนำมาคละเรียงกัน  
จะมีความยาวทั้งหมดเกือบ 4 กิโลเมตร คำหน้าของบุคคลในภาพแสดงอิทธิพลศิลปะ  
อินเดียหลังคุปตะ  
ภาพสลักรูปพระโพธิสัตว์คล้ายคลึงกับพระโพธิสัตว์ที่พบในอำเภอไชยา จังหวัด  
สุราษฎร์ธานี ไม่ว่าจะเป็นเค้าพระพักตร์ เครื่องประดับ เช่น กรองคอ สร้อยสังวาลย์ พาทูรัต  
เป็นต้น  
บนยอดกำแพงระเบียงแต่ละชั้นมีพระพุทธรูปประดับอยู่ในซุ้มแสดงปางต่างๆซึ่งหมายถึงถึง

- อนุสรณ์สถาน ได้แก่ ส่วนยอดสุด ประกอบด้วยฐานระเบียงวงกลม 3 ชั้น แต่ละชั้นมีสถูปทรงกลมองค์ระฆังเจาะรูสี่เหลี่ยม ภายในประดิษฐานพระพุทธรูปปางปฐมเทศนา คงหมายถึงพระธยานิพุทธเจ้าไวโรจนะ ประจำทิศเบื้องบน
- ฐานระเบียงวงกลมชั้นแรกประกอบด้วยสถูป 32 องค์ ชั้นที่ 2 มีสถูป 24 องค์ ชั้นที่ 3 มีสถูป 16 องค์ (ภายในสถูปมีพระพุทธรูปปางปฐมเทศนาทั้งสิ้น) ที่ฐานระเบียงวงกลมชั้นบนสุด(ชั้นที่ 3) ตรงกลางมีสถูปองค์ใหญ่ลักษณะทึบตัน หมายถึงพระอาทิพุทธเจ้าผู้สร้างโลก
- ชั้นอนุสรณ์สถานแทนความหมายของการหลุดพ้น ไม่มีภาพสลักใดใด สถูปแทนความหมายของการเข้าสู่นิพพาน พระพุทธรูปปางปฐมเทศนาหมายถึงการสั่งสอนสรรพสัตว์ ให้หลุดพ้นจากสังสารวัฏ



วัง  
น้ำหลายชั้นที่มุ่งไปสู่นิพพาน



ประกอบด้วย พระพุทธรูป **504** องค์  
รูปปั้นสิงห์ **32** ตัว  
เจดีย์เล็กที่มีพระอยู่ข้างใน **72** องค์  
เจดีย์ใหญ่ที่อยู่ด้านบน **1** องค์  
ยอดสถูปิณะ **1,472** ยอด





# ฝั่งทะเลสงขลา

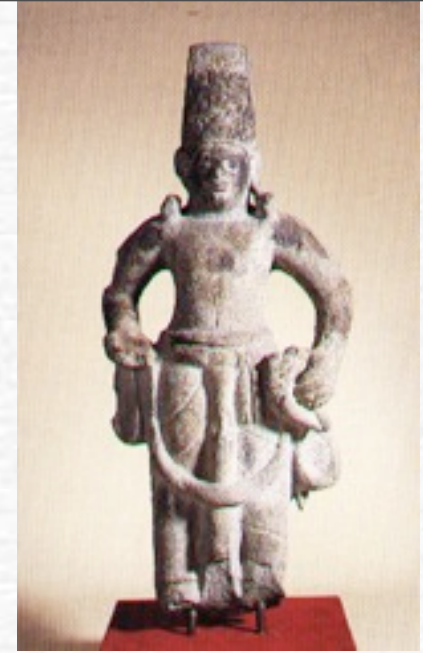


Monday, August 17, 2009

# การตั้งถิ่นฐาน



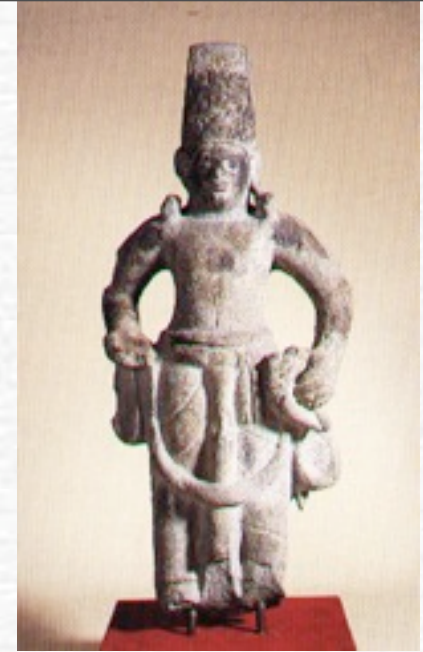
# ศรวิชัยที่ไชยา





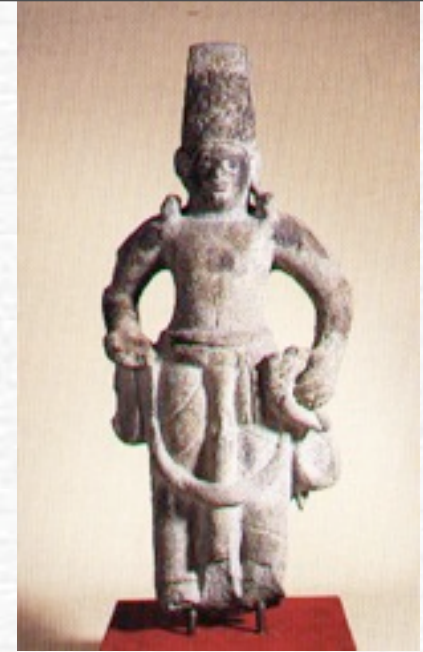
# ศรีวิชัยที่ไชยา

ที่เมืองโบราณไชยา จ.สุราษฎร์ธานี พบโบราณวัตถุสถานสมัยศรีวิชัยจำนวนมาก รวมถึงจารึกที่ปรากฏพระนามของกษัตริย์ แสดงว่าที่นี่เป็นเมืองท่าสำคัญ



# ศรีวิชัยที่ไชยา

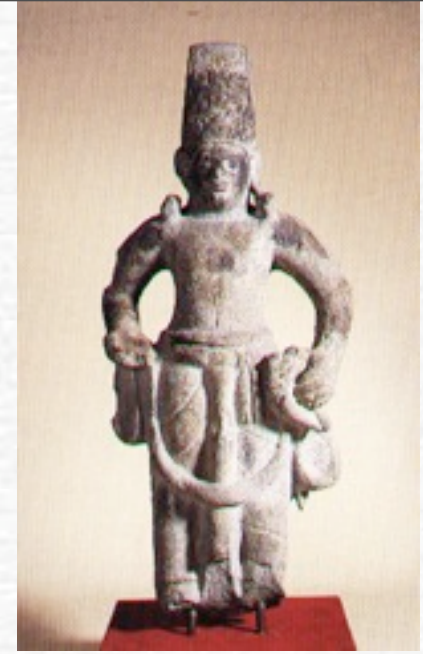
- ที่เมืองโบราณไชยา จ.สุราษฎร์ธานี พบโบราณวัตถุสถานสมัยศรีวิชัยจำนวนมาก รวมถึงจารึกที่ปรากฏพระนามของกษัตริย์ แสดงว่าที่นี่เป็นเมืองท่าสำคัญ
- มีการติดต่อกับอารยธรรมภายนอกตั้งแต่สมัยก่อนประวัติศาสตร์ หลักฐานที่สำคัญคือ กลองมโหระทึก ตั้งแต่พุทธศตวรรษที่ 10 เป็นต้นมา ปรากฏอิทธิพลศิลปะอินเดีย เช่น รูปเคารพในศาสนาพุทธและศาสนาพราหมณ์





# ศรีวิชัยที่ไชยา

- ที่เมืองโบราณไชยา จ.สุราษฎร์ธานี พบโบราณวัตถุสถานสมัยศรีวิชัยจำนวนมาก รวมถึงจารึกที่ปรากฏพระนามของกษัตริย์ แสดงว่าที่นี่เป็นเมืองท่าสำคัญ
- มีการติดต่อกับอารยธรรมภายนอกตั้งแต่สมัยก่อนประวัติศาสตร์ หลักฐานที่สำคัญคือ กลองมโหระทึก ตั้งแต่พุทธศตวรรษที่ 10 เป็นต้นมา ปรากฏอิทธิพลศิลปะอินเดีย เช่น รูปเคารพในศาสนาพุทธและศาสนาพราหมณ์
- จากข้อความในจารึกบางแห่ง ประกอบกับรูปแบบประติมากรรมบางชิ้นที่คล้ายกับของชวามาก แสดงว่าผู้ปกครองน่าจะมีความสัมพันธ์ทางเครือญาติกับราชวงศ์ไศเลนทร์ในชวาภาคกลาง





# ภูเขาไฟสุราบายา



# ศิลปกรรม



# ศิลปกรรม

- เนื่องจากอยู่บนเส้นทางการค้าที่สำคัญ ศิลปะศรีวิชัยจึงได้รับ **อิทธิพล** จากศิลปะหลายรูปแบบ ทั้งอินเดีย (แบบคุปตะ หลังคุปตะ และปาละ) ศิลปะจาม ศิลปะชวา และศิลปะเขมรในช่วงหลัง
- พบสถาปัตยกรรมที่สำคัญแบบศรีวิชัยที่เมืองโบราณใน อ.ไชยา จ.สุราษฎร์ธานี ได้แก่ พระบรมธาตุไชยา วัดแก้ว และวัดหลง และพบรูปเคารพในศาสนาพุทธ มหายานหลายองค์ เช่น พระโพธิสัตว์อวโลกิเตศวร





# ศิลปกรรม

- เนื่องจากอยู่บนเส้นทางการค้าที่สำคัญ ศิลปะศรีวิชัยจึงได้รับ **อิทธิพล** จากศิลปะหลายรูปแบบ ทั้งอินเดีย (แบบคุปตะ หลังคุปตะ และปาละ) ศิลปะจาม ศิลปะชวา และศิลปะเขมรในช่วงหลัง
- พบสถาปัตยกรรมที่สำคัญแบบศรีวิชัยที่เมืองโบราณใน อ.ไชยา จ.สุราษฎร์ธานี ได้แก่ พระบรมธาตุไชยา วัดแก้ว และวัดหลง และพบรูปเคารพในศาสนาพุทธ มหายานหลายองค์ เช่น พระโพธิสัตว์อวโลกิเตศวร



# สถาปัตยกรรม

- พระบรมธาตุไชยา
  - อยู่ในวัดโบราณ ไม่มีหลักฐานทางเอกสารแน่ชัดว่าสร้างขึ้นเมื่อใด คาดว่าสร้างราว พ.14-15 มีการบูรณะหลายครั้ง เช่น ในสมัยอยุธยา สำหรับรูปแบบปัจจุบันบูรณะในสมัยรัชกาลที่ 5
  - เป็นเจดีย์ทรงปราสาทยอด ความสูงประมาณ 24 เมตร
  - ผังของเรือนธาตุเป็นรูปกากบาท มีมุขยื่นสี่ด้าน มุขด้านทิศตะวันออกมีบันไดขึ้นสู่ห้องโถงกลาง





# สถาปัตยกรรม





# สถาปัตยกรรม

- ฐานบัวลูกแก้ว เรือนธาตุตกแต่งด้วยเสาดัดผนัง
- ลวดลายที่ซุ้มหน้าบันหรือ กุฑู เดิมใช้วิธีแกะอิฐเป็นรูปวงโค้ง เมื่อบูรณะสมัยรัชกาลที่ ๕ จึงแปลงเป็นลายปูนปั้น เพิ่มลวดลายใหม่ เช่น พระพุทธรูป เทพนม ช้างสามเศียร นกยูง สิงห์ เป็นต้น
- หลังคาซ้อน ๓ ชั้น มีสอปจำลองประดับมุมทั้งสี่ของแต่ละชั้น และตรงกลางเหนือซุ้มหน้าบัน ส่วนยอดซึ่งซ่อมสมัยรัชกาลที่ ๕ เป็นสอป องค์ระฆังแปดเหลี่ยม



# สถาปัตยกรรม

- ฐานบัวลูกแก้ว เรือนธาตุตกแต่งด้วยเสาดัดผนัง
- ลวดลายที่ซุ้มหน้าบันหรือ กุฑู เดิมใช้วิธีแกะอิฐเป็นรูปวงโค้ง เมื่อบูรณะสมัยรัชกาลที่ ๕ จึงแปลงเป็นลายปูนปั้น เพิ่มลวดลายใหม่ เช่น พระพุทธรูป เทพนม ช้างสามเศียร นกยูง สิงห์ เป็นต้น
- หลังคาซ้อน ๓ ชั้น มีสถูปจำลองประดับมุมทั้งสี่ของแต่ละชั้น และตรงกลางเหนือซุ้มหน้าบัน ส่วนยอดซึ่งซ่อมสมัยรัชกาลที่ ๕ เป็นสถูป องค์ระฆังแปดเหลี่ยม





# สถาปัตยกรรม





# สถาปัตยกรรม

- ฐานบัวลูกแก้ว เรือนธาตุตกแต่งด้วยเสาดัดผนัง
- ลวดลายที่ซุ้มหน้าบันหรือ กุฑู เดิมใช้วิธีแกะอิฐเป็นรูปวงโค้ง เมื่อบูรณะสมัยรัชกาลที่ ๕ จึงแปลงเป็นลายปูนปั้น เพิ่มลวดลายใหม่ เช่น พระพุทธรูป เทพนม ช้างสามเศียร นกยูง สิงห์ เป็นต้น
- หลังคาซ้อน ๓ ชั้น มีสอปจำลองประดับมุมทั้งสี่ของแต่ละชั้น และตรงกลางเหนือซุ้มหน้าบัน ส่วนยอดซึ่งซ่อมสมัยรัชกาลที่ ๕ เป็นสอป องค์ระฆังแปดเหลี่ยม



# สถาปัตยกรรม

- ฐานบัวลูกแก้ว เรือนธาตุตกแต่งด้วยเสาดัดผนัง
- ลวดลายที่ซุ้มหน้าบันหรือ กุฑู เดิมใช้วิธีแกะอิฐเป็นรูปวงโค้ง เมื่อบูรณะสมัยรัชกาลที่ ๕ จึงแปลงเป็นลายปูนปั้น เพิ่มลวดลายใหม่ เช่น พระพุทธรูป เทพนม ช้างสามเศียร นกยูง สิงห์ เป็นต้น
- หลังคาซ้อน ๓ ชั้น มีสอปจำลองประดับมุมทั้งสี่ของแต่ละชั้น และตรงกลางเหนือซุ้มหน้าบัน ส่วนยอดซึ่งซ่อมสมัยรัชกาลที่ ๕ เป็นสอป องค์ระฆังแปดเหลี่ยม



สันนิษฐานว่าน่าจะเป็นยอดสอปเดิม



# สถาปัตยกรรม

- ฐานบัวลูกแก้ว เรือนธาตุตกแต่งด้วยเสาดัดผนัง
- ลวดลายที่ซุ้มหน้าบันหรือ กุฑู เดิมใช้วิธีแกะอิฐเป็นรูปวงโค้ง เมื่อบูรณะสมัยรัชกาลที่ ๕ จึงแปลงเป็นลายปูนปั้น เพิ่มลวดลายใหม่ เช่น พระพุทธรูป เทพนม ช้างสามเศียร นกยูง สิงห์ เป็นต้น
- หลังคาซ้อน ๓ ชั้น มีสอปจำลองประดับมุมทั้งสี่ของแต่ละชั้น และตรงกลางเหนือซุ้มหน้าบัน ส่วนยอดซึ่งซ่อมสมัยรัชกาลที่ ๕ เป็นสอป องค์ระฆังแปดเหลี่ยม



สันนิษฐานว่าน่าจะเป็นยอดสอปเดิม



# สถาปัตยกรรม

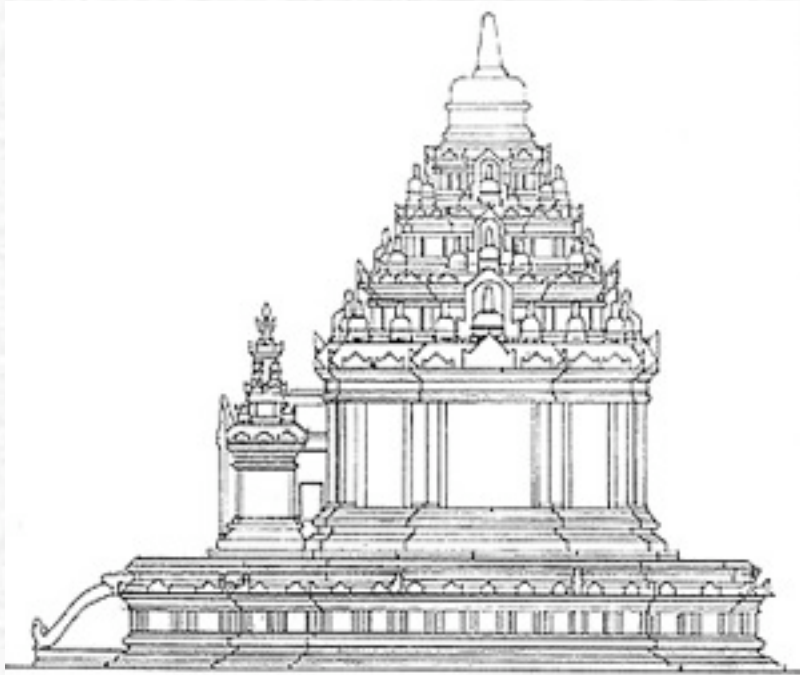
- พระบรมธาตุไชยา



- เปรียบเทียบรูปแบบกับจันทิชาวา  
และผังของจันทิกะลาสั้น

# สถาปัตยกรรม

- พระบรมธาตุไชยา

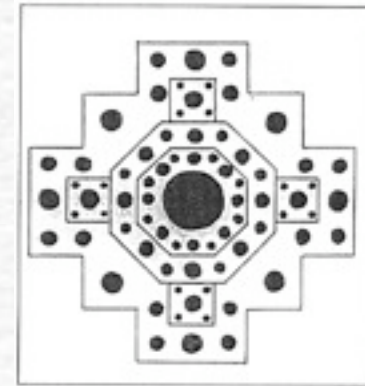
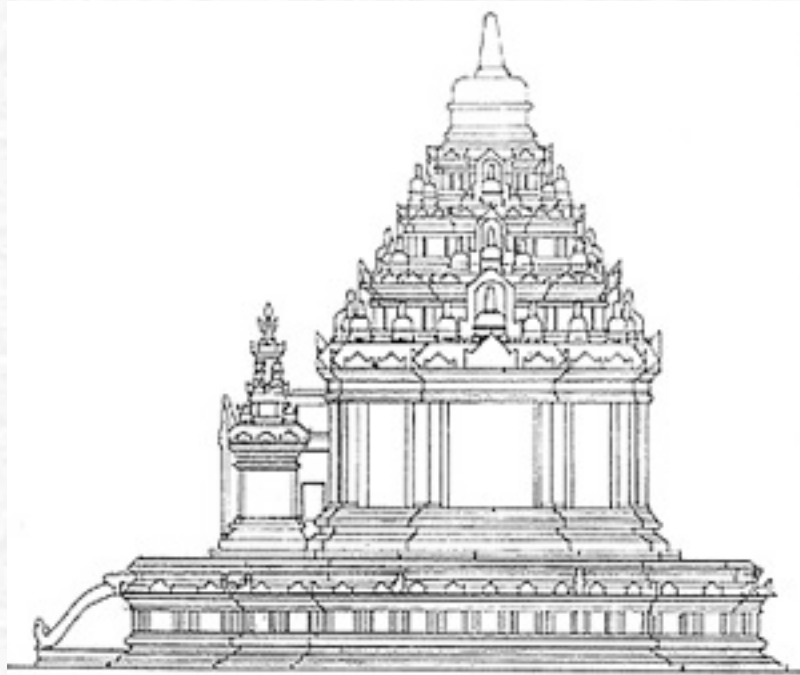


- เปรียบเทียบรูปแบบกับจันทิชาวา  
และผังของจันทิกะลาสั้น



# สถาปัตยกรรม

- พระบรมธาตุไชยา



- เปรียบเทียบรูปแบบกับจันทิชาวา  
และผังของจันทิกะลาตัน



# ลูกปัดไชยา



# สถาปัตยกรรม

- เปรียบเทียบกับส่วนหลังคา  
ของศาสนสถาน อินเดียใต้

สถูปจำลองประดับมุก  
จันทิปะวาน ศิลปะชวากลาง

# สถาปัตยกรรม

- เปรียบเทียบกับส่วนหลังคา  
ของศาสนสถาน อินเดียใต้



สถูปจำลองประดับมুম  
จันทีปะวาน ศิลปะชวากลาง



# สถาปัตยกรรม

- เปรียบเทียบกับส่วนหลังคาของศาสนสถาน อินเดียใต้



สถูปจำลองประดับมুম  
จันทิปะวาน ศิลปะชวากลาง

# สถาปัตยกรรม

- เปรียบเทียบกับส่วนหลังคาของศาสนสถาน อินเดียใต้



สถูปจำลองประดับมুম  
จันทิปะวาน ศิลปะชวากลาง



# สถาปัตยกรรม

## ● วัดแก้ว

- เป็นศาสนสถานสร้างด้วยอิฐ สร้างราว พ.15-16 ตั้งอยู่บนแนวสันทรายที่มี ศาสนสถานขนาดใหญ่ตั้งเรียงกัน ได้แก่ วัดเวียง วัดหลง และวัดแก้ว
- ผังเป็นรูปกากบาท อยู่บนฐานเขียงสี่เหลี่ยมจัตุรัส เดินได้รอบ มีบันไดขึ้นทางทิศตะวันออกและตะวันตก
- เรือนธาตุประกอบด้วยห้องกลาง มีมุขยื่นสี่ด้าน มุขหน้าอยู่ทางทิศตะวันออก อีกสามทิศมีห้องเล็กๆอิทธิพลศิลปะชวาภาคกลาง ตัวเรือนธาตุอยู่บนชุกฐานบัว ประกอบด้วยฐานเขียง บัว

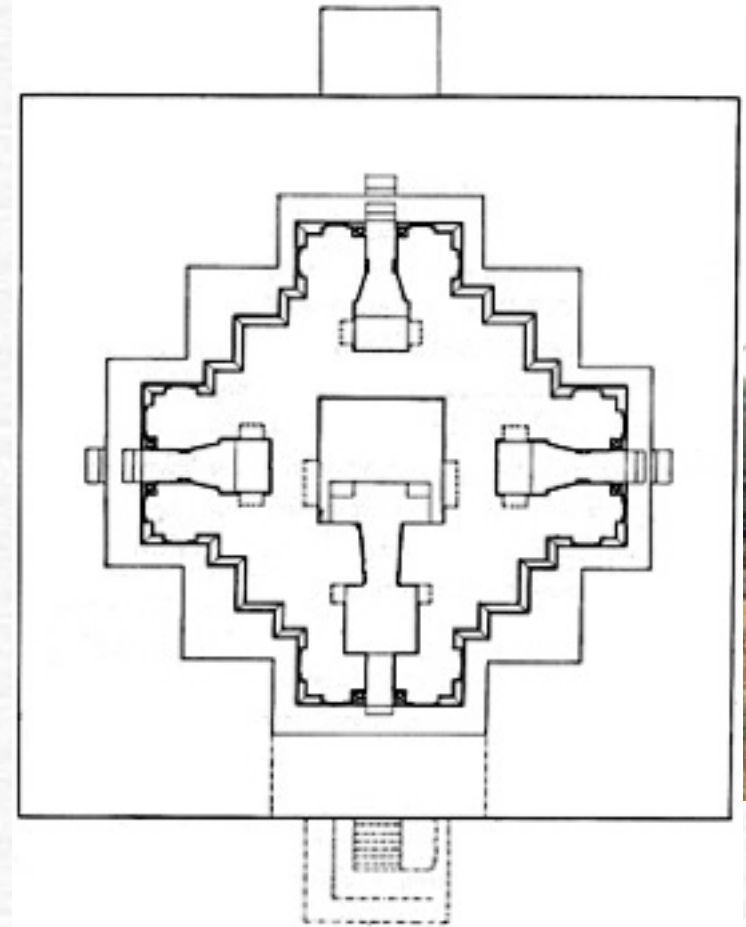




# สถาปัตยกรรม

## ● วัดแก้ว

- เป็นศาสนสถานสร้างด้วยอิฐ สร้างราว พ.15-16 ตั้งอยู่บนแนวสันทรายที่มี ศาสนสถานขนาดใหญ่ตั้งเรียงกันได้แก่ วัดเวียง วัดหลง และวัดแก้ว
- ผังเป็นรูปกากบาท อยู่บนฐานเขียงสี่เหลี่ยมจัตุรัส เดินได้รอบ มีบันไดขึ้นทางทิศตะวันออกและตะวันตก
- เรือนธาตุประกอบด้วยห้องกลาง มีมุขยื่นสี่ด้าน มุขหน้าอยู่ทางทิศตะวันออก อีกสามทิศมีห้องเล็กๆอิทธิพลศิลปะชวาภาคกลาง ตัวเรือนธาตุอยู่บนชุดฐานบัว ประกอบด้วยฐานเขียง บัว



# สถาปัตยกรรม

- ผนังด้านนอกอาคารตกแต่งด้วยเสาดัดผนังเซาะร่องผ่ากลางเสา เปรียบเทียบได้กับเสาดัดผนังของปราสาทจาม

# สถาปัตยกรรม

- ผนังด้านนอกอาคารตกแต่งด้วยเสาติดผนังเซาะร่องผ่ากลางเสา เปรียบเทียบได้กับเสาติดผนังของปราสาทจาม





# สถาปัตยกรรม

- ผนังด้านนอกอาคารตกแต่งด้วยเสาติดผนังเซาะร่องผ่ากลางเสา เปรียบเทียบได้กับเสาติดผนังของปราสาทจาม





# สถาปัตยกรรม

- ผนังด้านนอกอาคารตกแต่งด้วยเสาดัดผนังเซาะร่องผ่ากลางเสา เปรียบเทียบได้กับเสาดัดผนังของปราสาทจาม



ปราสาทมิเชิน A1 ศิลปะจาม  
พ. 15 แสดงเสาดัดผนังเซาะ  
ร่อง



# สถาปัตยกรรม

- ผนังด้านนอกอาคารตกแต่งด้วยเสาดัดผนังเซาะร่องผ่ากลางเสา เปรียบเทียบได้กับเสาดัดผนังของปราสาทจาม



ปราสาทมิเชิน A1 ศิลปะจาม  
พ. 15 แสดงเสาดัดผนังเซาะ  
ร่อง

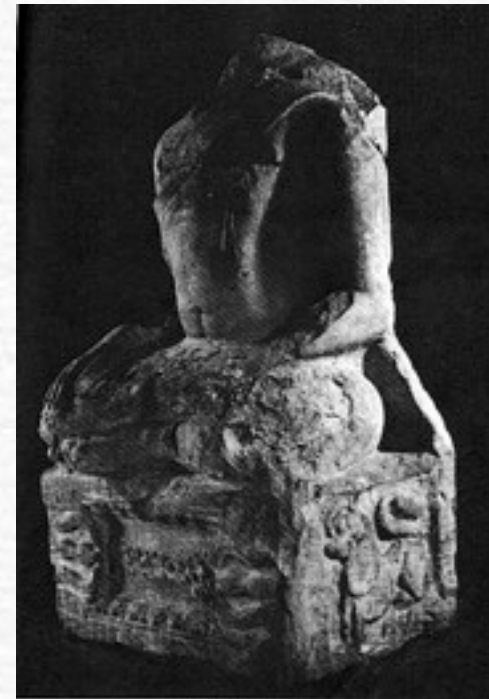


- เจดีย์วัดแก้วเป็นหนึ่งในเจดีย์สมัยศรีวิชัยที่เหลืออยู่เพียง 3 องค์
- พระเจ้ากรุงศรีวิชัยทรงสร้างปราสาทอิฐวัดแก้ว เพื่อประดิษฐานพระโพธิสัตว์ปัทมปาณีและอุทิศให้แก่พระวิษณุ
- เป็นเจดีย์ก่ออิฐ ฐานล่างเป็นรูปสี่เหลี่ยมจัตุรัส ระหว่างมุขทำเป็นย่อมุมไม้สิบสอง กล่าวกันว่าแต่เดิมลักษณะเจดีย์คล้ายกับปราสาทนครวัดของเขมร
- จากหนังสือเมืองไชยาระบุว่า ภายใต้อंकเจดีย์มีลายแทงบันทึกไว้ว่า " เจดีย์วัดแก้ว ศรีธรรมโศกสร้างแล้ว ชุดแล้ว เรืองรอง สี่เท้าพระบาท เขียบปากพะเนียงทอง ผู้ใดคิดตอง กินไม่รู้สิ้นเอย "



# สถาปัตยกรรม

- มุขด้านทิศใต้บางส่วนอยู่ในสภาพดี มีเสาประดับกรอบประตู ด้านข้างมีซุ้มจำลองยอดเป็นวงโค้งคองย่อส่วนมาจากอาคารจริง ซึ่งคงมีทุกด้าน ประตูทางเข้ามุขด้านนี้มีกรอบประตู และทับหลังทำจากหินปูน
- ซุ้มด้านทิศตะวันออกพบพระพุทธรเจ้าอัครโศภายะ



- พระพุทธรเจ้าอัครโศภายะ พระธยานิพุทธรเจ้าประจำทิศตะวันออกในลัทธิมหายาน สัญลักษณ์ รูปวัชระ และสิงห์ที่แทน



# สถาปัตยกรรม

## ● วัดหลง

- วัดหลงเป็นสถาปัตยกรรมศรีวิชัยที่มีขนาดใหญ่ที่สุดที่พบในเมืองไชยา ใหญ่กว่าพระบรมธาตุไชยาราว ๑ เท่า สันนิษฐานว่าสร้างขึ้นราว พ. ๑๔-๑๕ โดยชนชั้นปกครอง
- ทางทิศใต้มีคลองไชยาไหลผ่าน
- ปัจจุบันเหลือเพียงส่วนฐาน ซึ่งมีผังรูปกากบาทคล้ายกับโบราณสถานที่วัดแก้ว



# สถาปัตยกรรม

- ฐานล่างสุดเป็นชุดฐานบัวลูกแก้ว ฐานชั้นบนประกอบด้วยฐานเขียง ก่ออิฐเว้นช่อง เหนือขึ้นไปเป็นฐานบัวคว่ำ ท้องไม้คานด้วยลูกแก้ว มีร่องรอยประดับเสาดัดผนัง มีทางขึ้นด้านทิศตะวันออก
- เรือนธาตุมีมุขยื่นสี่ด้าน มุขด้านทิศตะวันออกนำเข้าสู่ห้องโถงกลาง ซึ่งประดิษฐานรูปเคารพ ส่วนมุขอีกสามด้านคงใช้ประดิษฐานรูปเคารพเช่นกัน
- ผนังด้านนอกมีเสาประดับตรงกลางด้าน ต่างไปจากเสาดัดผนังของวัดแก้ว แต่เทคนิคการก่ออิฐใช้วิธี





# สถาปัตยกรรม

- ฐานล่างสุดเป็นชุดฐานบัวลูกแก้ว ฐานชั้นบนประกอบด้วยฐานเขียง ก่ออิฐเว้นช่อง เหนือขึ้นไปเป็นฐานบัวคว่ำ ท้องไม้คานด้วยลูกแก้ว มีร่องรอยประดับเสาดัดผนัง มีทางขึ้นด้านทิศตะวันออก
- เรือนธาตุมีมุขยื่นสี่ด้าน มุขด้านทิศตะวันออกนำเข้าสู่ห้องโถงกลาง ซึ่งประดิษฐานรูปเคารพ ส่วนมุขอีกสามด้านคงใช้ประดิษฐานรูปเคารพเช่นกัน
- ผนังด้านนอกมีเสาประดับตรงกลางด้าน ต่างไปจากเสาดัดผนังของวัดแก้ว แต่เทคนิคการก่ออิฐใช้วิธี



# สถาปัตยกรรม

## ● วัดเวียง

- อยู่บนแนวเส้นทางสายชैया เช่นเดียวกับวัดหลง และวัดแก้ว บริเวณที่ตั้งวัดเชื่อกันว่าน่าจะเป็นศูนย์กลางของเมือง หรือเป็นที่ประทับของกษัตริย์
- โบราณสถานเดิมถูกทำลาย และมีอาคารสมัยปัจจุบันสร้างทับ
- พบโบราณวัตถุสำคัญ ได้แก่ พระพุทธรูปนาคปรก สำริด อิทธิพลศิลปะเขมร ที่ฐานมีจารึกอักษรขอม ภาษาเขมร และศิลาจารึกกล่าวถึงพระนามของ



พระพุทธรูปนาคปรก  
สำริด อายุราว พ.18  
อิทธิพลศิลปะเขมร



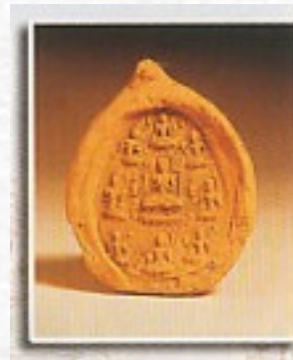
# คติความเชื่อและศาสนา

- จากเอกสารจีน กล่าวว่า ศรีวิชัยเป็น ศูนย์กลางทางพุทธศาสนาแห่งหนึ่ง มีพระสงฆ์พักอยู่เป็นพันรูป ภิกษุจีนที่จะเดินทางไปอินเดียอาจแวะพักที่ศรีวิชัยเพื่อศึกษาภาษาสันสกฤตก่อน
- พบศาสนวัตถุและรูปเคารพทั้งในศาสนาพุทธและศาสนาพราหมณ์ โดยศาสนาพุทธ ลัทธิมหายานมีความโดดเด่น พบรูปพระโพธิสัตว์อวโลกิเตศวร และพระโพธิสัตว์องค์อื่นๆ จำนวนมาก



พระโพธิสัตว์อวโลกิเตศวร  
ศิลา พบที่ไชยา  
จ.สุราษฎร์ธานี อายุราว พ.

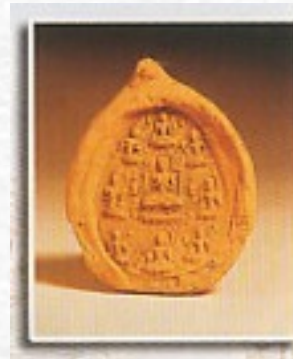
# รูปเคารพในพุทธมหายาน





# รูปเคารพในพุทธมหายาน

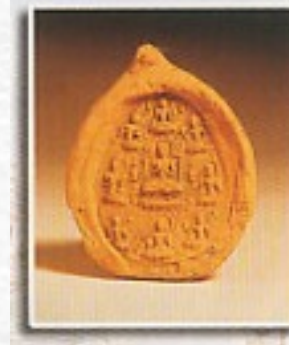
- พระโพธิสัตว์อวโลกิเตศวร ๒ กร  
สำริด มาจากวัดเวียง ไชยา อายุ  
ราว พ. ๑๔  
ลวดลายประดับคล้ายกับ  
ประติมากรรมของชาวภาคกลาง



# รูปเคารพในพุทธมหายาน

- พระโพธิสัตว์อวโลกิเตศวร ๒ กร  
สำริด มาจากวัดเวียง ไชยา อายุ  
ราว พ. ๑๔  
ลวดลายประดับคล้ายกับ  
ประติมากรรมของชาวภาคกลาง

- พระพิมพ์ดินดิบ รูปพระโพธิสัตว์



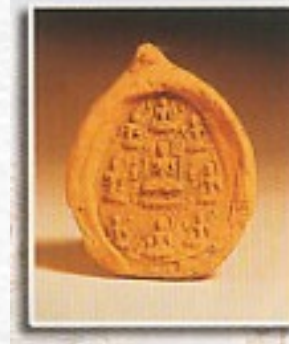


# รูปเคารพในพุทธมหายาน



- พระโพธิสัตว์อวโลกิเตศวร ๒ กร  
สำริด มาจากวัดเวียง ไชยา อายุ  
ราว พ. ๑๔  
ลวดลายประดับคล้ายกับ  
ประติมากรรมของชวาภาคกลาง

- พระพิมพ์ดินดิบ รูปพระโพธิสัตว์

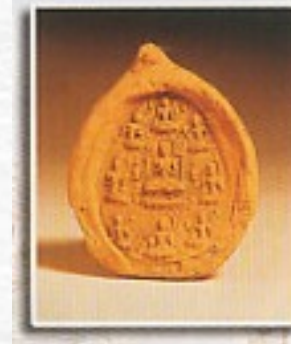


# รูปเคารพในพุทธมหายาน



- พระโพธิสัตว์อวโลกิเตศวร ๒ กร  
สำริด มาจากวัดเวียง ไชยา อายุ  
ราว พ. ๑๔  
ลวดลายประดับคล้ายกับ  
ประติมากรรมของชาวภาคกลาง

- พระพิมพ์ดินดิบ รูปพระโพธิสัตว์





# พิพิธภัณฑ์วัดเวียง



# คติความเชื่อและศาสนา

- พระพุทธรูปประทับห้อยพระบาท ที่  
ถ้ำคูหา อ.กาญจนดิษฐ์  
จ.สุราษฎร์ธานี อิทธิพลศิลปะคุป  
ตะและหลังคุปตะ
- พ.๑๔-๑๕  
แสดงถึงการใช้ถ้ำเป็นศาสนสถาน

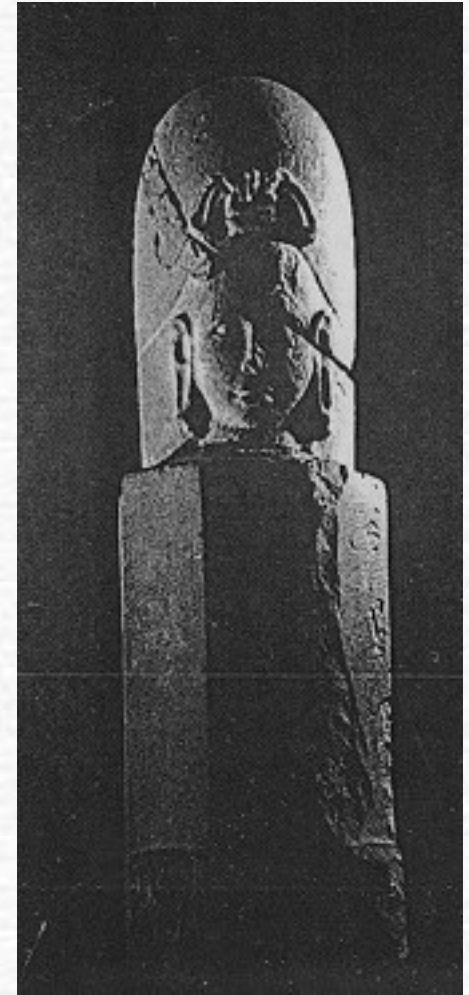




# คติความเชื่อและศาสนา

- ศาสนาพราหมณ์ ลัทธิไวษณพนิกาย และไศวนิกาย พบคิวลิ่งค์ และเทวรูปพระนารายณ์จำนวนหนึ่ง
- คิวลิ่งค์ ศิลา เช่น ที่สุราษฎร์ธานี และปัตตานี

- ☒ เอกมุขลิ่งค์ พบที่ไชยา จ.สุราษฎร์ธานี มีพระพักตร์ของพระศิวะ อายุราว พ. ๑๑-๑๒ รูปแบบศิลปะอินเดีย แบบคุปตะ



# คติความเชื่อและศาสนา

- ☒ พระวิษณุศิลา จากวัด  
พระเพลิง จ.สุราษฎร์ธานี  
พ.๑๐-๑๑





# คติความเชื่อและศาสนา

พบหลักฐานแสดงความสัมพันธ์กับ  
ศิลปะทวารวดีภาคกลาง ได้แก่

- ☒ ชิ้นส่วนของ**ธรรมจักร**ศิลาพบที่ไชยา  
สุราษฎร์ธานี อายุราว พ.  
๑๒-๑๓และที่ จ.นครศรีธรรมราช  
ลักษณะคล้ายกับธรรมจักรของ  
วัฒนธรรมทวารวดีในภาคกลาง
- ☒ พระพุทธรูปยืน ศิลา พบที่วัดแก้ว  
ทำยืนแบบสมดุล รูปแบบใกล้เคียง  
กับศิลปะทวารวดี

# คติความเชื่อและศาสนา

พบหลักฐานแสดงความสัมพันธ์กับ  
ศิลปะทวารวดีภาคกลาง ได้แก่

- ☒ ชิ้นส่วนของ**ธรรมจักร**ศิลาพบที่ไชยา  
สุราษฎร์ธานี อายุราว พ.  
๑๒-๑๓และที่ จ.นครศรีธรรมราช  
ลักษณะคล้ายกับธรรมจักรของ  
วัฒนธรรมทวารวดีในภาคกลาง
- ☒ พระพุทธรูปยืน ศิลา พบที่วัดแก้ว  
ทำยืนแบบสมดุล รูปแบบใกล้เคียง  
กับศิลปะทวารวดี





# คติความเชื่อและศาสนา

- ☒ สถูปบรรจุพระบรมสารีริกธาตุ ทำด้วยเงินและทอง พบที่จ.นราธิวาส อายุราว พ. ๑๖-๑๘ รูปแบบของสถูปเงินเป็นแบบลังกา มีบัลลังก์



# การติดต่อกับอารยธรรมภายนอก

- ☒ กลองมโหระทึก
- ☒ เหรียญทองจารึกภาษา  
อาหรับพบที่ อ.สทิงพระ  
จ.สงขลา



# การติดต่อกับอารยธรรมภายนอก

- ☒ กลองมโหระทึก
- ☒ เหรียญทอง จารึกภาษา  
อาหรับพบที่ อ.สติงพระ  
จ.สงขลา



# การติดต่อกับอารยธรรมภายนอก

- ☒ เหยียดเงินจีน ไหเคลือบสี  
เขียวมะกอก สมัยราชวงศ์  
ถังที่แหลมโพธิ์ อ.ไชยา และ  
นครศรีธรรมราช

ไหจีนแบบยั่ว เคลือบสีเขียว  
มะกอก เป็นสินค้าส่งออกสมัย  
ราชวงศ์ถัง พบที่  
จ.นครศรีธรรมราช พ.๑๒-๑๓



# การติดต่อกับอารยธรรมภายนอก

- ☒ เหยียนเจินจิน ไหเคลือบสี  
เขียวมะกอก สมัยราชวงศ์  
ถังที่แหลมโพธิ์ อ.ไชยา และ  
นครศรีธรรมราช



ไหจีนแบบยั่ว เคลือบสีเขียว  
มะกอก เป็นสินค้าส่งออกสมัย  
ราชวงศ์ถัง พบที่  
จ.นครศรีธรรมราช พ.๑๒-๑๓

# หนังสืออ้างอิง

นงคราญ ศรีชาย, ตามรอยศรีวิชัย, กรุงเทพฯ : มติชน, 2544.

พิริยะ ไกรฤกษ์, ศิลปะทักษิณก่อนพุทธศตวรรษที่ 19, กรุงเทพฯ :  
อมรินทร์การพิมพ์, 2523.

ศิลปากร, กรม, ศรีวิชัย, กรุงเทพฯ : โรงพิมพ์การศาสนา, 1988.