

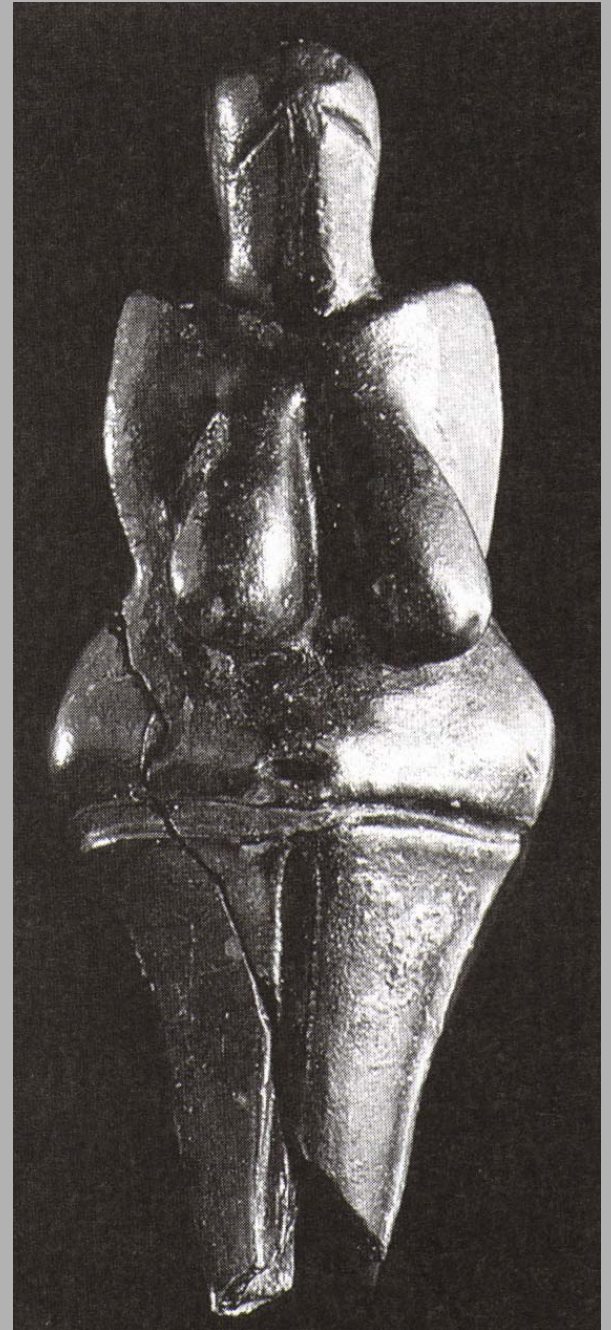
เครื่องปั้นดินเผา(Ceramics)



- เครื่องปั้นดินเผา เป็นผลผลิตจากดิน โดยมีส่วนประกอบของหิน ทราย แร่ธาตุต่างๆ
- กรีกเรียก เครามอส (**Keramos**) แปลว่า สิ่งที่ถูกเผา (**Burnt stuff**)
- อังกฤษเรียก เซรามิก (**Ceramics**)
- คุณสมบัติที่ดีคือไม่เป็นสนิม เช่น ภาชนะ ถ้วยชาม (Pottery) รูปปั้น (Figurines) รวมถึงผลิตภัณฑ์นานาชนิด แล้วนำไปสู่กระบวนการเผา (Firing process) เพื่อให้คงรูป แข็งแรง ทนทาน สามารถบรรจุได้ ทั้งของแห้งและของเหลว

- จากหลักฐานการพบเครื่องปั้นดินเผาที่เก่าแก่ที่สุดเป็นรูปปั้นสตรี ซึ่งพบที่ประเทศเชคโกสโลวาเกีย กำหนดอายุได้ประมาณ 26,000-28,000 ปี มาแล้ว ด้วยดินเหนียวอย่างง่าย ๆ ขึ้นมา
- สันนิษฐานว่า น่าจะเกิดจากการทำรูปปั้นเพื่อใช้ในการเข้าร่วมประกอบพิธีกรรมบางอย่างเช่น เพื่อการล่าสัตว์ เพื่อการเพาะปลูกหรือการเก็บเกี่ยว แล้วนำไปเผาไฟ
- หรืออาจจะเป็นการค้นพบวิธีการอย่างบังเอิญ ด้วยการโยนรูปปั้นเข้ากองไฟ เพราะเป็นส่วนหนึ่งของการประกอบพิธีกรรม แล้วรูปปั้นดินก็แข็งตัว คงรูป ทนทานมาจนถึงปัจจุบัน

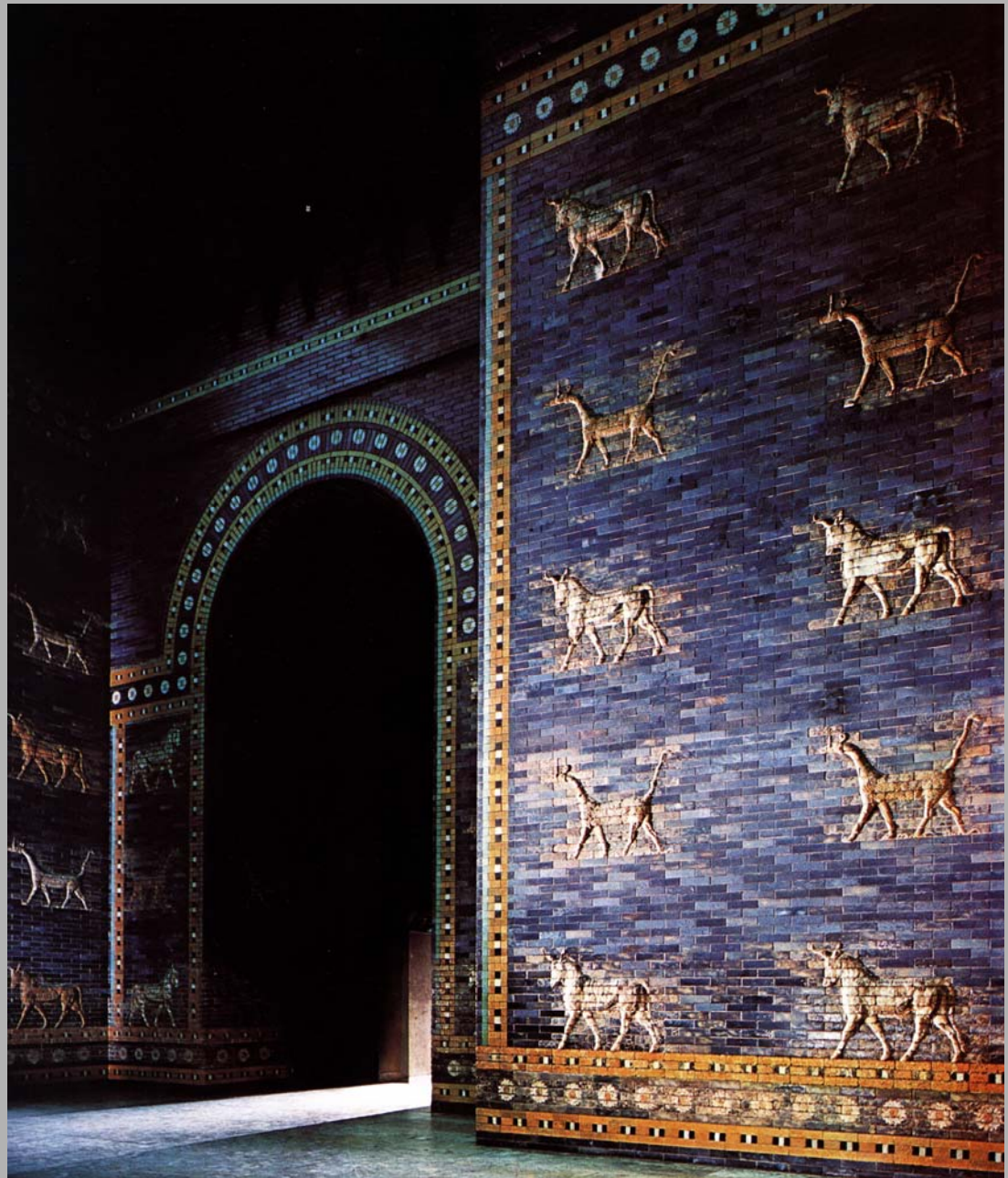
รูปปั้นสตรี
เชคโกสโลวาเกีย
26,000-28,000 ปี



Catal Huyuk (ซาทาล ฮีอียัก)
บริเวณคาบสมุทรอนาโตเลีย
(ปัจจุบันอยู่ในประเทศตุรกี)
พบรูปสตรีปั้นเผา
อายุประมาณ 9,000 – 7,000 ปี



กระเบื้องเคลือบสี
ประตูเมืองบาบิโลน
อายุประมาณ
6,500-7,000 ปี



ไมนวน

ประมาณ 6,000 ปี ก่อนค.ศ.



ฮาร์ปปา อินเดีย



ชูดาน
9,000 ปี



อิทรุสกัน 800 ปี ก่อนค.ศ.



กรีก

ประมาณ 650 ปี ก่อนค.ศ.

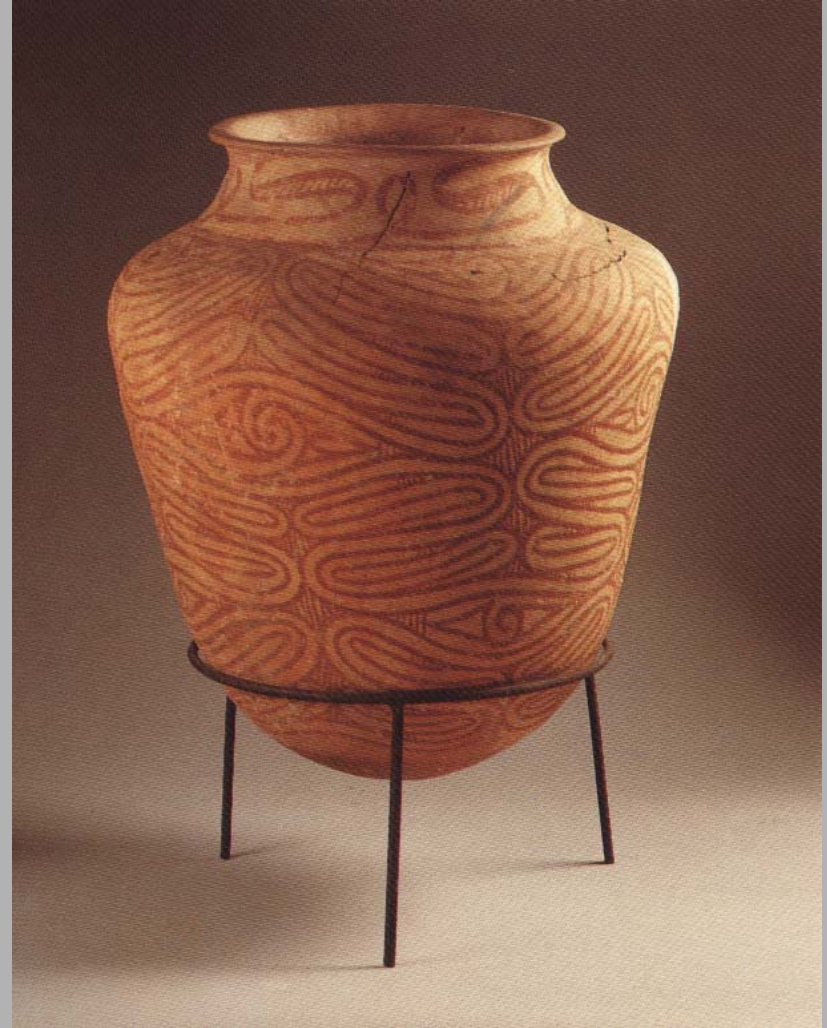


เครื่องปั้นดินเผาที่เก่าแก่ มักจะพบในหลุมฝังศพ ไทย พบหลักฐานที่
เชื่อว่าเป็นภาชนะดินเผาที่เก่าแก่ที่สุดที่พบในพื้นที่ประเทศไทยปัจจุบัน
คือ ถ้ำผีแมน จังหวัดแม่ฮ่องสอน ซึ่งตกราว **8,000** ปี จัดอยู่ในสมัยหิน
กลาง พบทั้งฝังเกลี้ยงและรอยเชือกทาบ

ที่บ้านเก่า จังหวัดกาญจนบุรี เป็นภาชนะ 3 ขา ซึ่งเผาด้วยฟาง
กลางแจ้ง อุณหภูมิไม่สูงนัก

ที่บ้านเชียง พบในปริมาณที่มาก อายุตกราว 5,600 ปี ส่วนหนึ่งพบ
จากที่ฝังร่วมกับศพ และ ภาชนะบางบางใบใช้บรรจุศพเด็ก รูปทรงที่ทำ
ใช้ก็มีแตกต่างกันไปเช่น ทรงกลม ทรงกระบอก ทั้งเล็กและใหญ่

ภาชนะเขียนสี บ้านเชียงอายุประมาณ 2,300 ปี



หม้อสามขา

กาญจนบุรี



บ้านเชียง



ภาชนะดินเผา อุบลราชธานี



ก้นภาชนะ



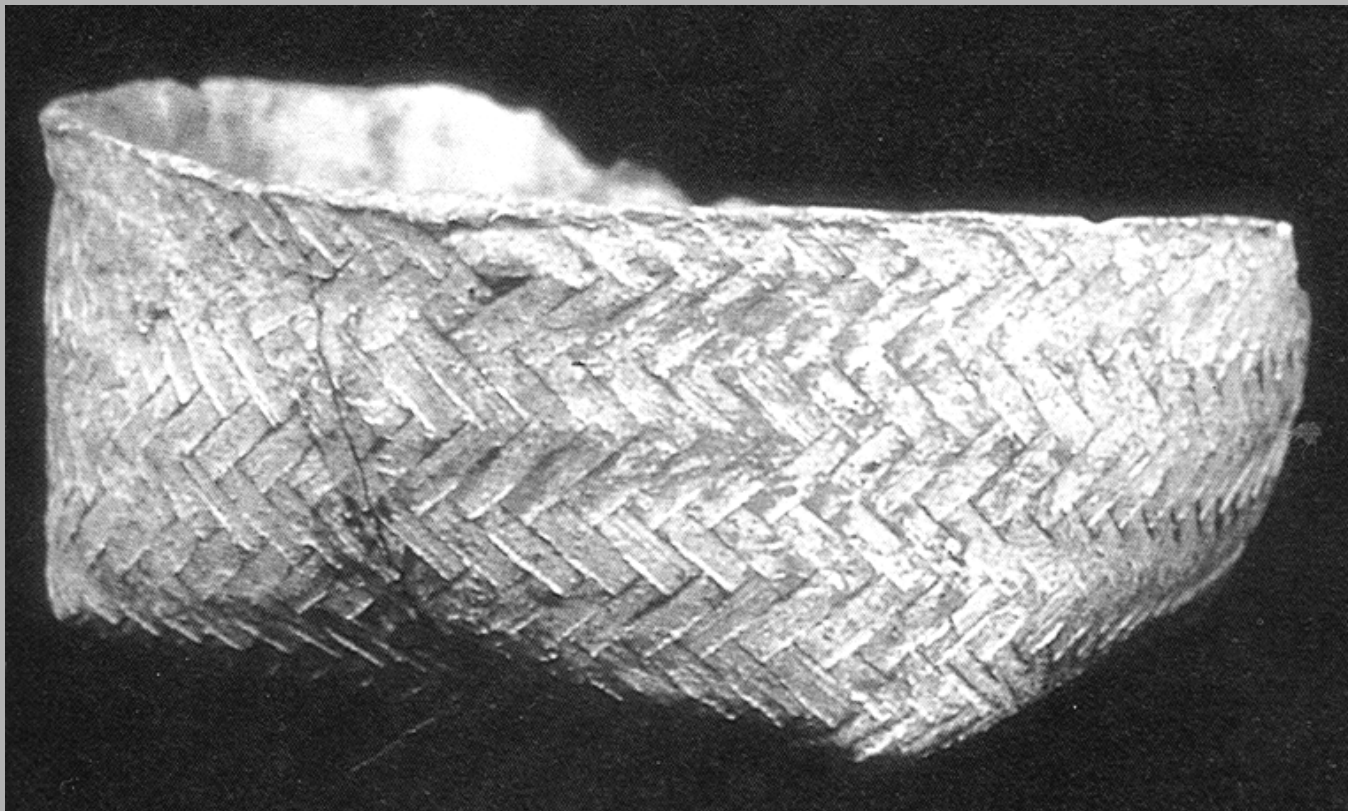
การขึ้นรูป (Forming)

การกดแบบพิมพ์ (Pressing into Mould)

โดยวิธีการปั้น , บีบ , ยา (กรู หรือไล่ หรือกด) ลงบนแม่พิมพ์ เช่น ภาชนะ ดินเผาหรือผลไม้แห้งเช่น น้ำเต้า ทำเป็น **Mould** แล้วนำไปเผา ภาชนะหรือผลไม้จะไหม้

การกดแบบพิมพ์ (Pressing Mould)

เครื่องปั้นดินเผาที่มีรอยเครื่องจักสานไม้ไผ่ เป็นลายขัดสอง
อำเภอศรีสวัสดิ์ จังหวัดกาญจนบุรี อายุราว 4,000 ปี



การกดแบบพิมพ์ (Pressing Mould)



กคแบบพิมพ์ภาชนะ อินเดีย



ภาชนะชำรุดง่าย เพราะผิวภาชนะไม่ค่อยเรียบสม่ำเสมอ



การกดแบบพิมพ์ จีน



การปั้นด้วยมือ (Hand Modelling)

แอฟริกา



ช่างขึ้นรูปบนแท่นปั้น แล้วตี
ให้ได้รูปทรง ด้วยการเดิน
รอบแท่นปั้น



การปั่นแป้นหมุน (Wheel Throwing)

- ช่างปั่นนั่งอยู่กับที่ แต่หมุนแป้นให้หมุนรอบแกน ช่างปั่นก็จะเป็นผู้ควบคุมดินที่ปั่นให้เป็นรูปภาพนะ เช่น กลม ป้อง หรือคอด ตามที่ต้องการ
- ก่อนจะนำภาชนะออกจากแป้น จะใช้ขนหางม้าหรือด้ายตัดภาชนะออกจากแป้นในขณะที่แป้นยังหมุนอยู่ โดยสังเกตเห็นได้ชัดเจนว่า ที่ก้นภาชนะมีรอยวนซ้อนกัน อันเกิดจากแรงเหวี่ยงในขณะที่ถูกด้ายตัด
- ลักษณะภาชนะที่ได้จากการปั่นด้วยแป้นหมุน คือ ก้นแบน ผิวภาชนะจะเรียบ เก๋เลี้ยง ผิวภาชนะจะมีเส้นเล็กๆ ขนานกันไปบนผิวภาชนะอย่างอย่างสม่ำเสมอ

การปั้นเป็นหมุน (Wheel Throwing)





Jiggering

Jiggering



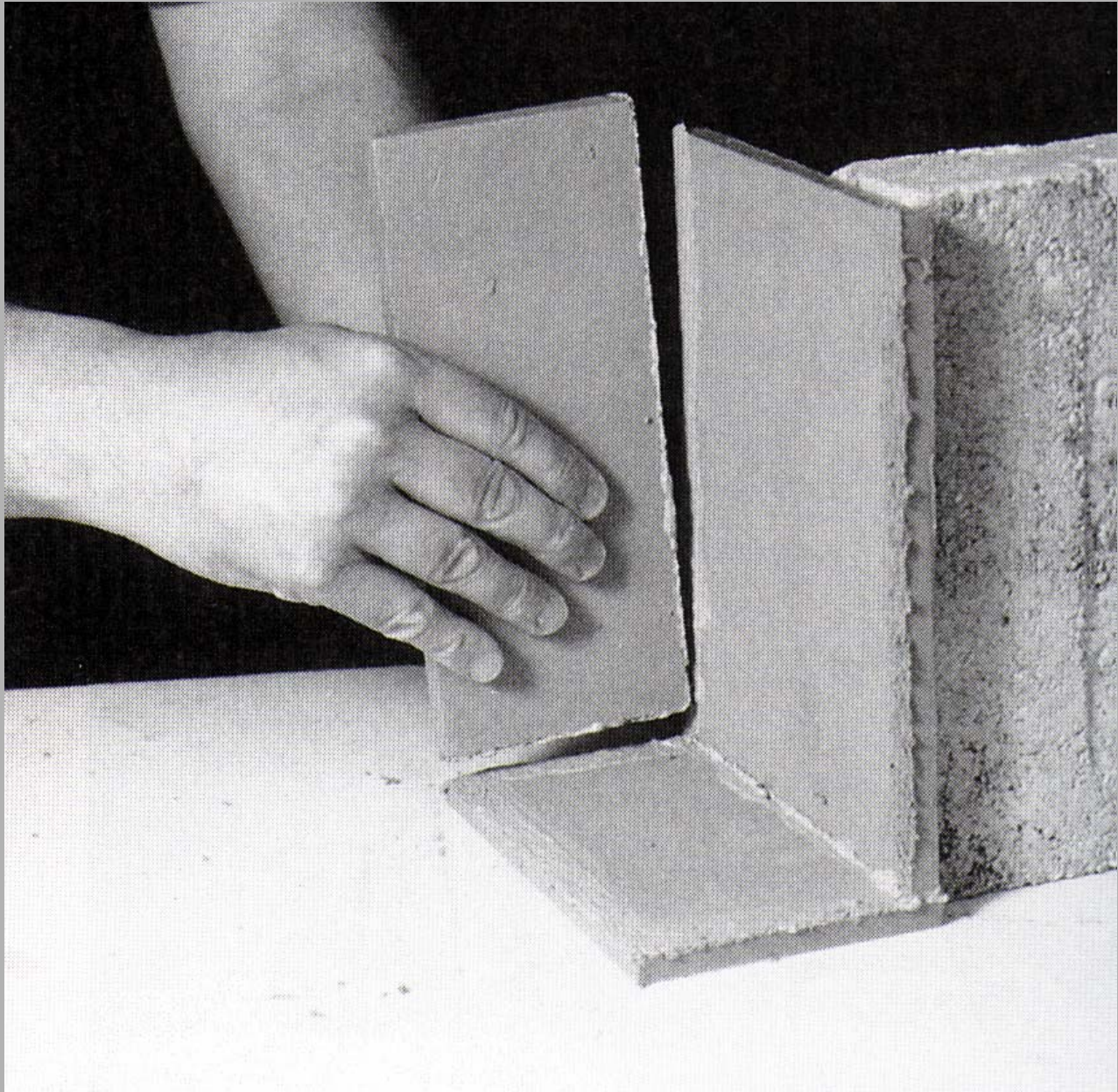
เทน้ำดิน(Slip)

๗ เหน้ำดิน(Slip)



การต่อแผ่น(Slab Forming)







การตกแต่งผิว (Surface Decoration)

ทำได้หลายวิธี ทั้งขณะที่ดินยังหมาดอยู่ และเมื่อดินแห้งหรือเผาแล้ว เช่น

1. ตีประทับหรือกดลาย (Impressed or Stamped)
2. การขูด ขีด (Incised Patterns or Engraving)
3. การขูด (Excised Patterns)
4. การแต่งเติมดิน (Applique)
5. การขัดผิว (Burnishing)
6. การเช็ดหรือลูบผิว (Slurry and Wet-hand surface)
7. การทาผิวด้วยน้ำดินชั้น (Slip or Engrobe)
8. การรมควัน (Smoking)

การตกแต่งผิว (Surface Decoration)

1. ตีประทับหรือกดลาย (Impressed or Stamped)





2. การขูด ขีด (Incised Patterns or Engraving) จะพบดินลึ้นออกมา



3. การขูด (Excised Patterns) จะเกิดร่องลึก



4. การแต่งเติมดิน (Applique) จะเกิดจุดหรือเส้นนูน





3



5. การขัดผิว (Burnishing) ด้วยหินแม่น้ำ





ใช้ไม้ขูดและขัดผิวภาชนะ (แอฟริกา)



6. การเช็ดหรือถูผิว (**Slurry and Wet-hand surface**) ใช้มือ ใบบไม้
ห่อผ้า ชุบน้ำให้เปียก ถูผิวภาชนะ จะทำให้เรียบและแน่นขึ้น

7. การทาผิวด้วยน้ำดินชั้น

(Slip or Engrobe)

ใช้ผ้าชุบน้ำสลีปทาผิวภาชนะ

น้ำสลีปที่ใช้ทา

อาจจะใช้ดินที่มีปริมาณของแร่สูง

เมื่อเผาเสร็จจะทำให้ुकถ่ายการเคลือบ



8. การรรมควัน (Smoking)

9. การเขียนสี(Painting)



อเมริกัน อินเดียนแดง



การเผา (Firing)

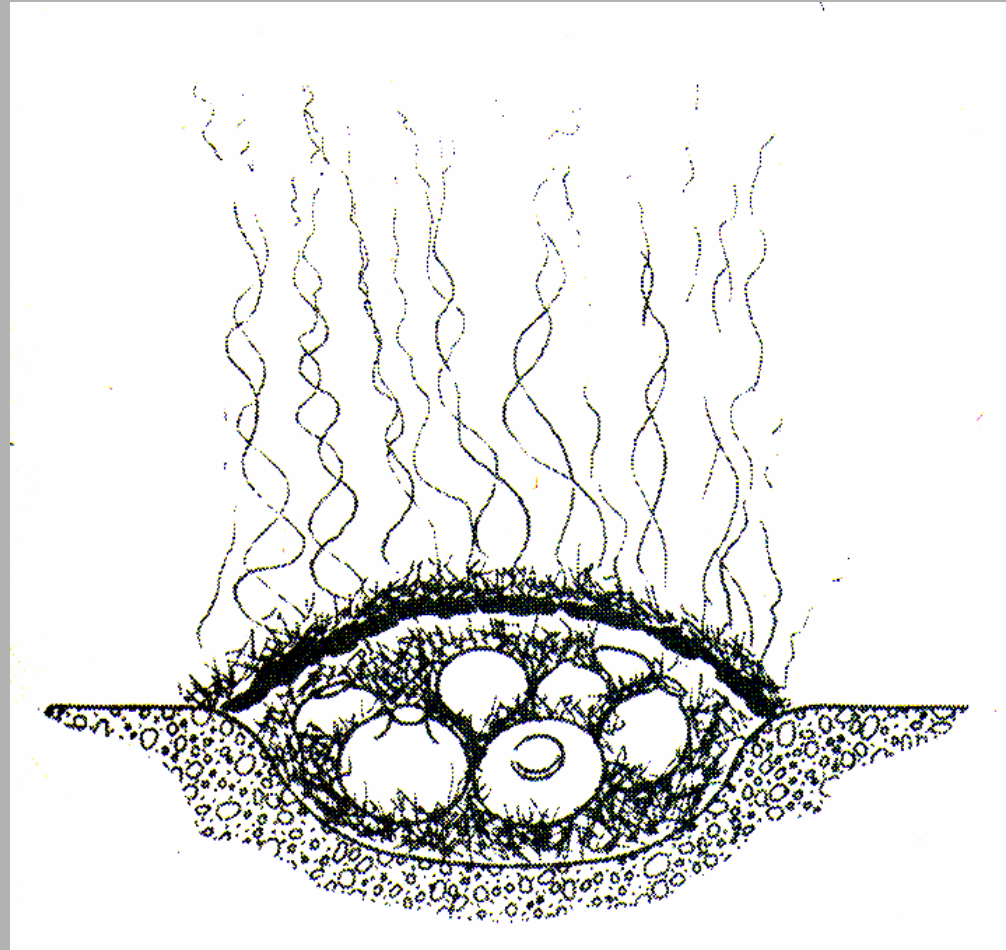
การเผาแบบพื้นบ้าน เชื้อเพลิงที่นิยมใช้มีหลายชนิดเช่น ไม้ ถ่าน
หิน หินปูน ฟางข้าว มูลสัตว์ตากแห้ง เป็นต้น และพัฒนาเตาเผา
ตามลำดับ เช่น

1.เตาเปิดหรือเตาพื้นบ้าน (Domestic Fires)

เป็นวิธีการเผาที่ทำได้อย่างง่ายๆ โดยนำภาชนะที่ต้องการเผาไปวางไว้
ใกล้ๆ เตาไฟที่หุงหาอาหาร ซึ่งจะเผาได้ในปริมาณไม่มากนัก

2. เตาแบบสุม (Bonfires)

วางภาชนะรวมๆ กัน แล้ว
ใช้เชื้อเพลิงเช่น กิ่งไม้ ใบไม้
ฟาง สุมบนภาชนะ การเผา
ประเภทนี้ ทำให้เชื้อเพลิงที่ใช้
เผาสูญเสียน้ำไปโดยไ้เหตุ
เพราะความร้อนกระจาย
และอาจจะทำให้การเผาได้รับ
ความร้อนไม่สม่ำเสมอ



เชอเพลิง



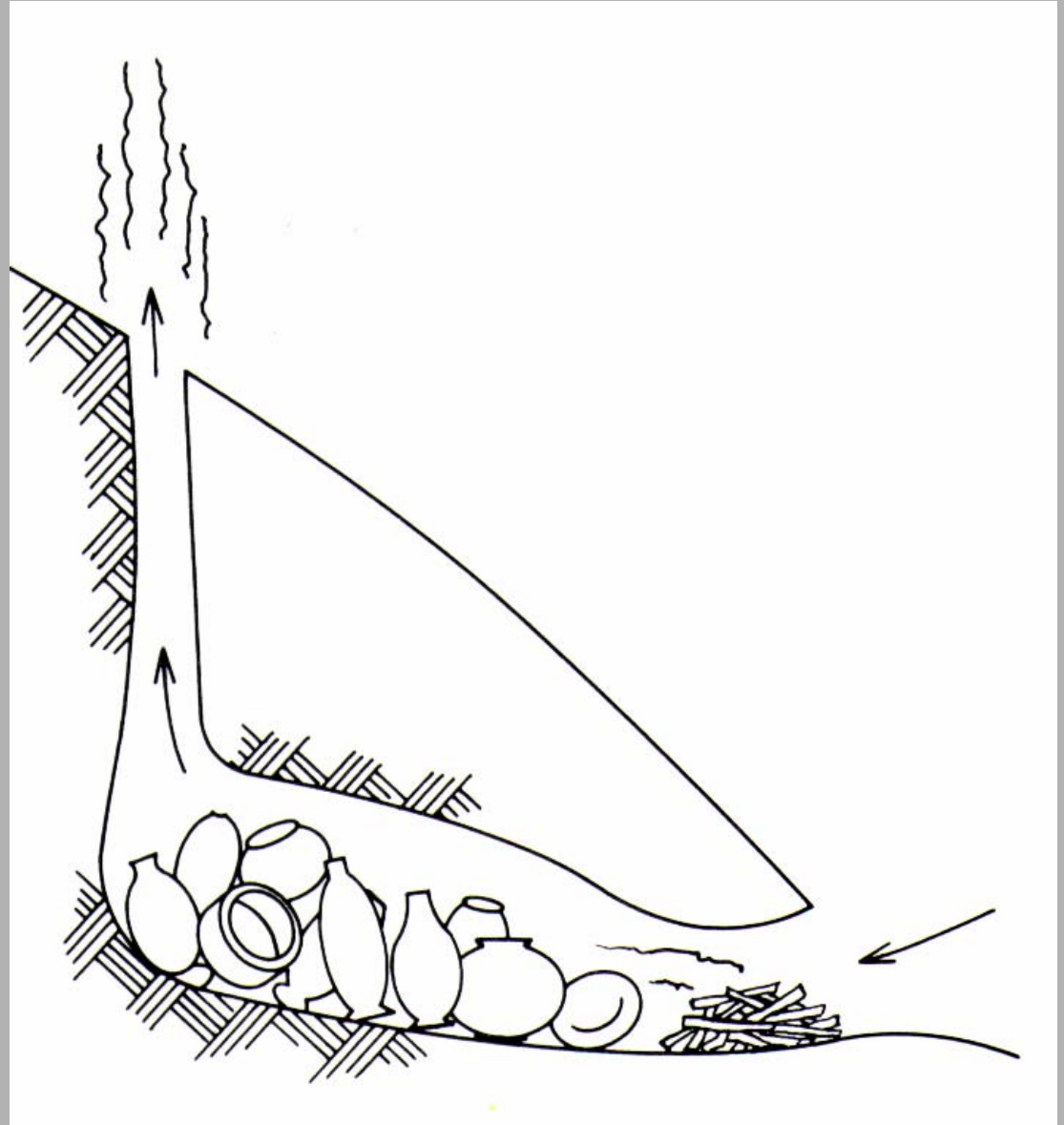


3. เตาหลุม (Pit or Cave Kilns)

- จุดหลุมคล้ายอุโมงค์ วางภาชนะใส่ลงในหลุม แล้วใส่เชื้อเพลิงเผา อุณหภูมิที่ได้จะสูงขึ้นมากร ไม่สูญเสียบไปเช่นการเผาแบบแรก



เตาริมตลิ่ง



4 เตาระบายความร้อนขึ้น (Updraft Kilns)

มักจะใช้วิธีการก่ออิฐ ลักษณะเตามักจะเป็นรูปไข่หรือทรงกลม มีช่องใส่เชื้อเพลิงอยู่ด้านหน้า ท้ายเตาจะมีช่องระบายอากาศ



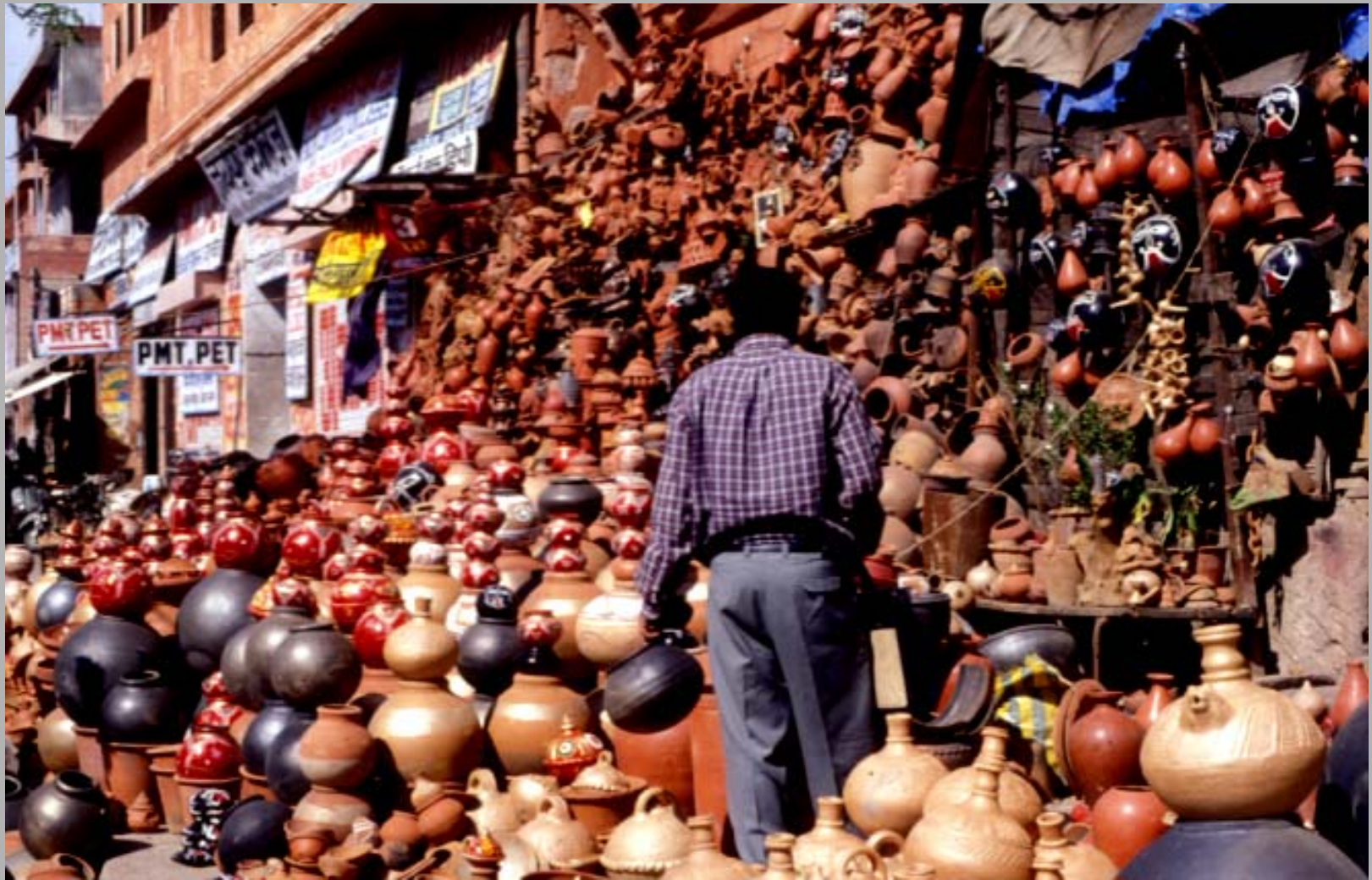
การแบ่งภาชนะดินเผาตามการใช้งาน

1. เป็นภาชนะของใช้ในชีวิตประจำวัน เช่น โอ่ง ไห เขี้ยว กาน ชาม หม้อ ครก ฯลฯ
2. เป็นของใช้ประกอบพิธีกรรมตามลัทธิความเชื่อ เช่น พระพุทธรูป เทวรูป เทวดา ตุ๊กตา รูปสัตว์ต่างๆ ฯลฯ
- 3 เป็นเครื่องตกแต่งอาคารและสถานที่ มีหลายลักษณะ ขึ้นอยู่กับจุดประสงค์ของการนำไปใช้ เช่น เป็นเครื่องตกแต่งอาคารต่างๆ ทั้งอาคารทางศาสนาและความเชื่อ และเพื่อตกแต่งสถานที่
4. ประเภทเบ็ดเตล็ด

ภาชนะ ของใช้ในครัวเรือน



อินเดีย



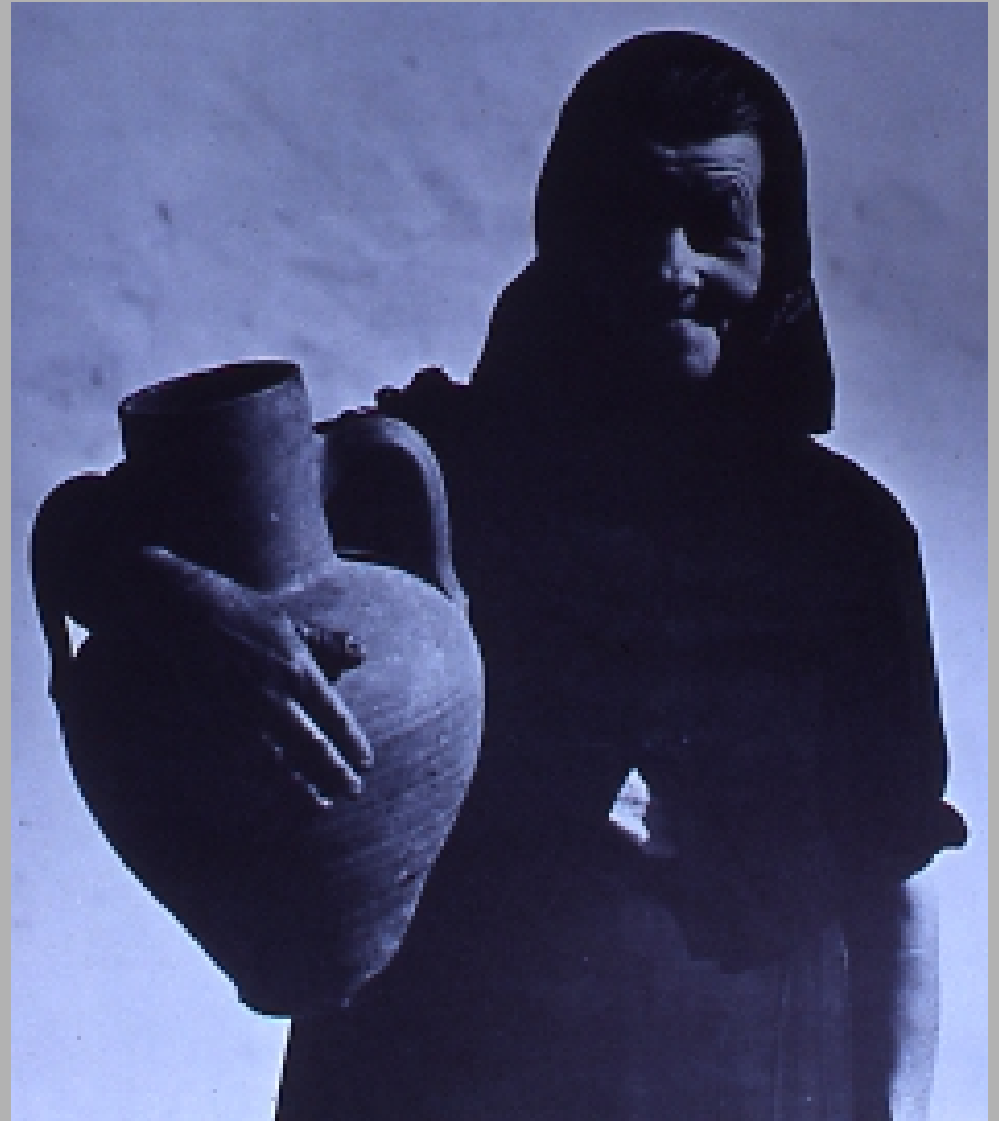
หม้อน้ำอินเดีย ก้นโค้ง



ใช้ทุนศึรยะ อินเตีย



หม้อน้ำสเปน ใช้คุ้ม
โดยสอดแขนเข้าหูภาชนะ



ถ้วยดิน เนปาล ใช้ใส่อาหารครั้งเดียว



ภาชนะใส่นมเปรี้ยว เนปาล



ถั่วยดิน ใช้ใส่แกสซี่(นมเปรี้ยว)ครึ่งเดียว อินเดีย



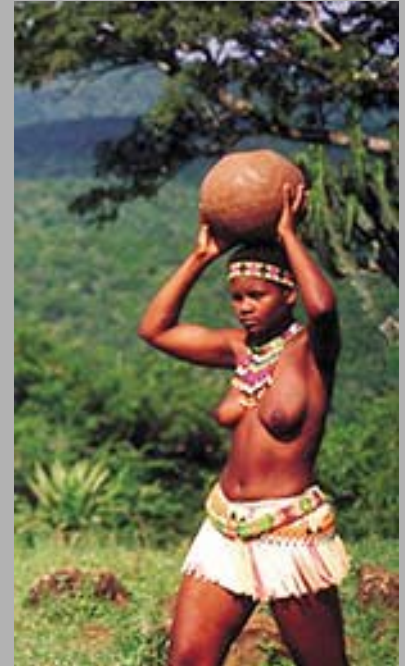




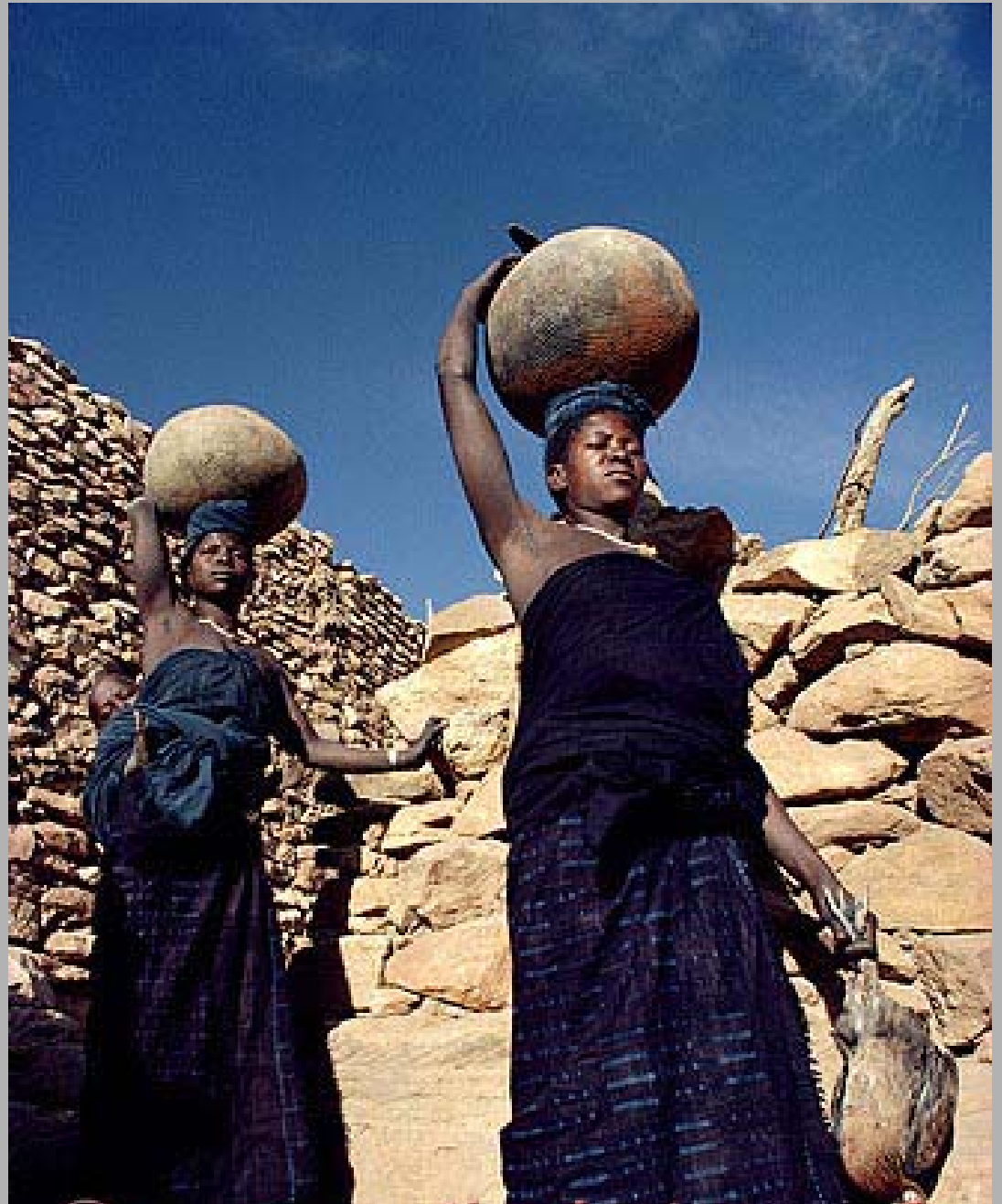
หม้อน้ำแอฟริกา ก้นโค้ง มน



หม้อน้ำแอฟริกา ใช้ทูนศิระษะ



หม้อไต้สี
ย้อนคราม
ประเทศมาลี
แอฟริกา



หม้อบรรจุน้ำ แอฟริกา





หม้อน้ำ แอฟริกา

ราชบุรี



โอง พม่า



โห่เหล่าหมาไถ่ จีน



ไหปลาร้า ลาว ปากผายใช้ใส่ขี้เถ้ากันแมลงวัน

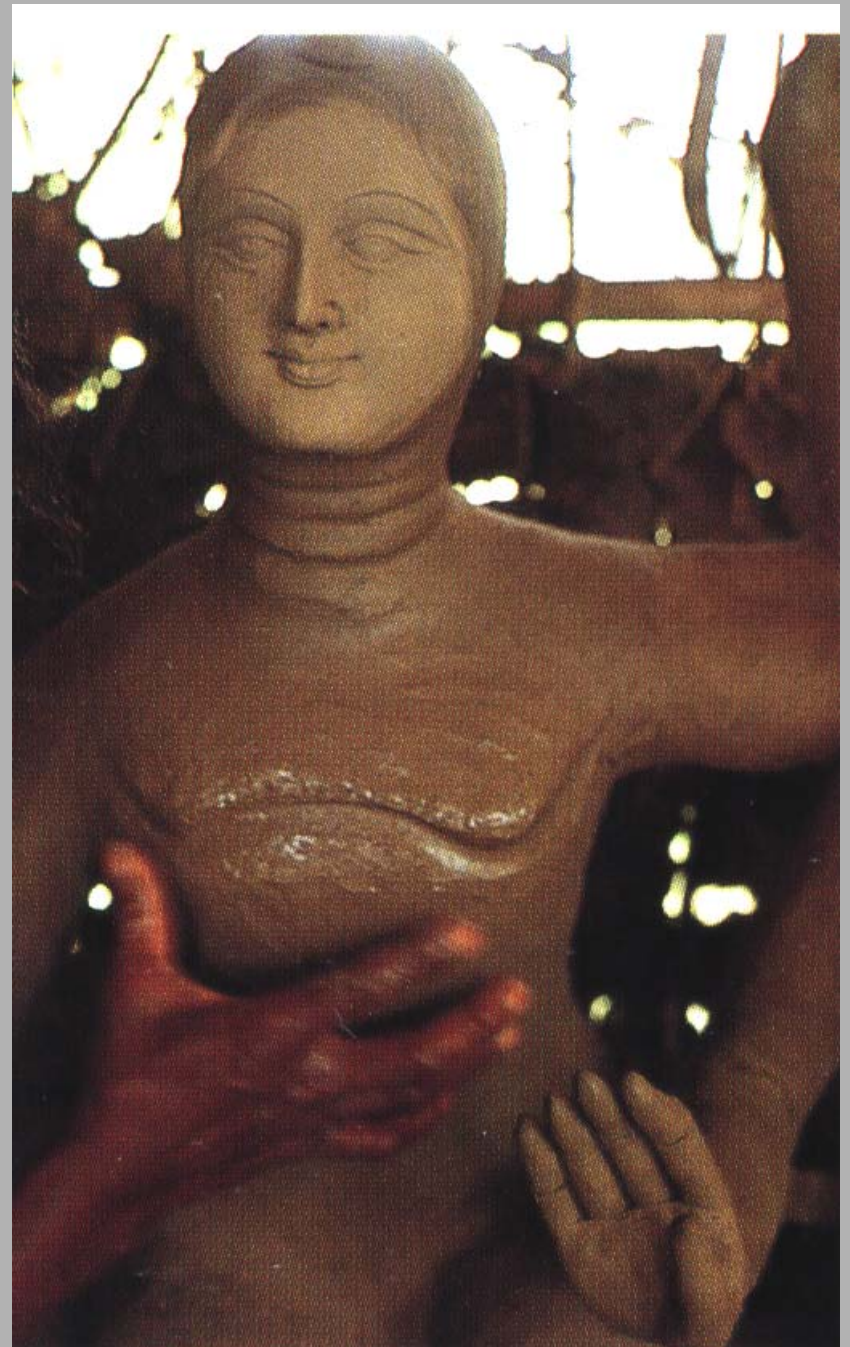


กระเบื้องมุงหลังคา



2. เป็นของใช้ประกอบพิธีกรรมตามลัทธิความเชื่อ เช่น
พระพุทธรูป เทวรูป เทวคา ตุ๊กตา รูปสัตว์ต่างๆ ฯลฯ

อินเดียน









ឡីប៉ុន



โมซีเนียน

2,000-700 ปี ก่อน ค.ศ.



อินานนา อูร์



อิหฺร่าณ



มาดากัสกา



ປະສົບ



แอสซีเรียน



อินทีย

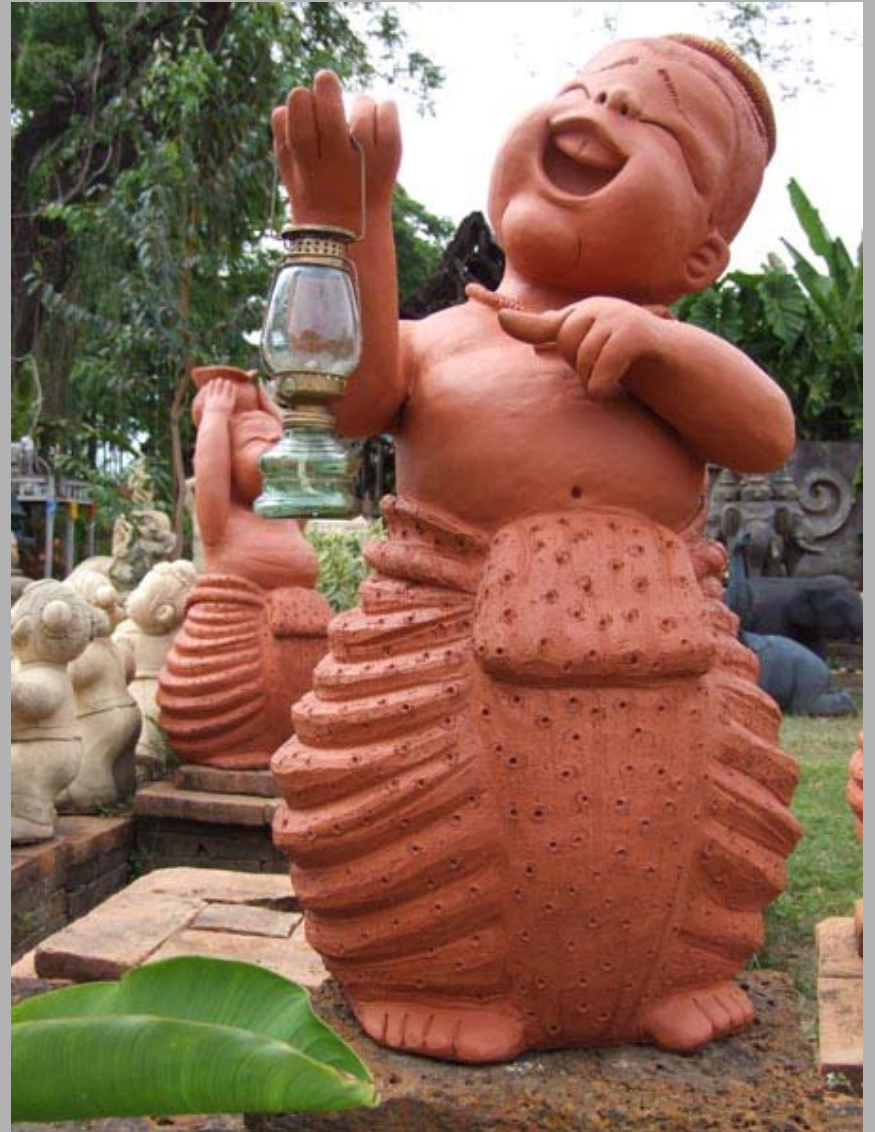


3 เป็นเครื่องตกแต่งอาคารและสถานที่ มีหลายลักษณะ ขึ้นอยู่กับจุดประสงค์ของการนำไปใช้ เช่น เป็นเครื่องตกแต่งอาคารต่างๆ



ไทย







ตุ๊กตาและหน้ากาก เทคนิคกดแบบพิมพ์ จีน



เครื่องปั้นดินเผาพื้นบ้าน

(ตัวอย่าง)เครื่องปั้นดินเผาแบบปั้นตี

บ้านहारแก้ว อำเภอหางดง จังหวัดเชียงใหม่

- ส่วนใหญ่จะผลิตภาชนะที่มีรูปทรงอ้วนป่อง ประเภทหม้อเพื่อใช้หุงต้ม ขนาดต่างๆ โองน้ำ กาท้มน้ำ กระจ่างต้นไม้ เป็นต้น

วัสดุ อุปกรณ์ เครื่องมือ













หินดู เป็นหินแม่น้ำ ขนาดพอจับเหมาะมือ ผิวกลมเกลี้ยง ใช้คุณรอง
ภายในภาชนะเพื่อรับการตีด้วยไม้ห่อตีด้านนอกเพื่อให้ผิวภาชนะเรียบ
สม่ำเสมอ



- ไม้ห่อตี เป็นไม้แต่งผิวภายนอก รูปทรงสี่เหลี่ยมผืนผ้า ส่วนด้ามจับ มักจะกลม ขนาดพอจับเหมาะมือ หน้าไม้แบน ด้านหนึ่งผิวเรียบ อีกด้านหนึ่งจะแกะลาย เพื่อใช้กลายตกแต่งหรือตีแต่งผิวภายนอก



บ่อแช่ดิน























ตำดินและกรองดิน



๗ ผสมน้ำ



เคลือบสี









การจัดวางภาชนะเพื่อทำการเผากลางแจ้ง































(ตัวอย่าง)เครื่องปั้นดินเผาเทคนิคปั้นหมุนมือ

- หมู่บ้านเหมืองกุง ตำบลหนองควาย อำเภอหางดง จังหวัดเชียงใหม่
- คุณสมบัติที่ดีของภาชนะที่ได้จากการปั้นเป็นหมุนคือ ได้ภาชนะที่มีผิวหนาสม่ำเสมอทั้งใบตามความสามารถของผู้ปั้น
- เมื่อนำไปเผา จะทำให้ภาชนะไม่ค่อแตกหรือชำรุด

หมู่บ้านเหมืองกุง



อุปกรณ์

1. แป้นหมุนมือ
2. ไม้กวง เป็นไม้แบน ทำเป็นค้ำ ปลายม้วนงอ ใช้แต่งรูปทรงภาชนะ ภายใน
3. ไม้เหลี่ยม เป็นไม้ไผ่ผ่าซีก เหลาปลายให้แบนและแหลม ใช้แต่งผิว ภาชนะภายนอก
4. ลูกกลิ้งลาย เป็นวงแหวนปากหยักแบบฟันเฟือง ใช้กลิ้งแต่งผิวภาชนะ ให้ได้ลวดลายสวยงาม บางคนอาจจะใช้วิธีนำหลอดยาสีฟันมาปรับ ประยุกต์ใช้

- 5. แบบพิมพ์ลายใบโพธิ์ ทำจากสังกะสีม้วนเป็นรูปใบโพธิ์หรือรูปหัวใจ ใช้แต่งลายที่ป่า
- 6. กระจุกนียดดิน ทำจากกระจุกไม้ไผ่เจาะรู ใช้ใส่ดินเหลว นียดเป็นเส้น ใช้แต่งผิวภาชนะ
- 7. หินแม่น้ำ เป็นหินผิวเรียบ ขนาดเหมาะมือ ใช้ขัดผิวภาชนะให้เรียบและมัน
- 8. ครกกระเดื่อง หรือเครื่องบดดิน ใช้ตำดินหรือบดดินให้ละเอียด แล้วใช้ตะแกรงร่อนแยกเศษวัสดุหรือกรวดขนาดใหญ่ออก
- 9. เตาเผา เป็นเตาก่อด้วยอิฐ เป็นรูปทรงเต้ารูปท ด้านหน้าเป็นช่องสอดฟืน

1. แป้นหมุนมือ



2. ไม้กวาด เป็นไม้แบน เป็นด้ามไม้แบน ปลายมนงอ
ใช้แต่งรูปทรงภาชนะภายใน



แบบพิมพ์ลายใบโพธิ์ ทำจากสังกะสีม้วนเป็นรูปใบโพธิ์หรือรูป
หัวใจ ใช้แต่งลายที่ป่า



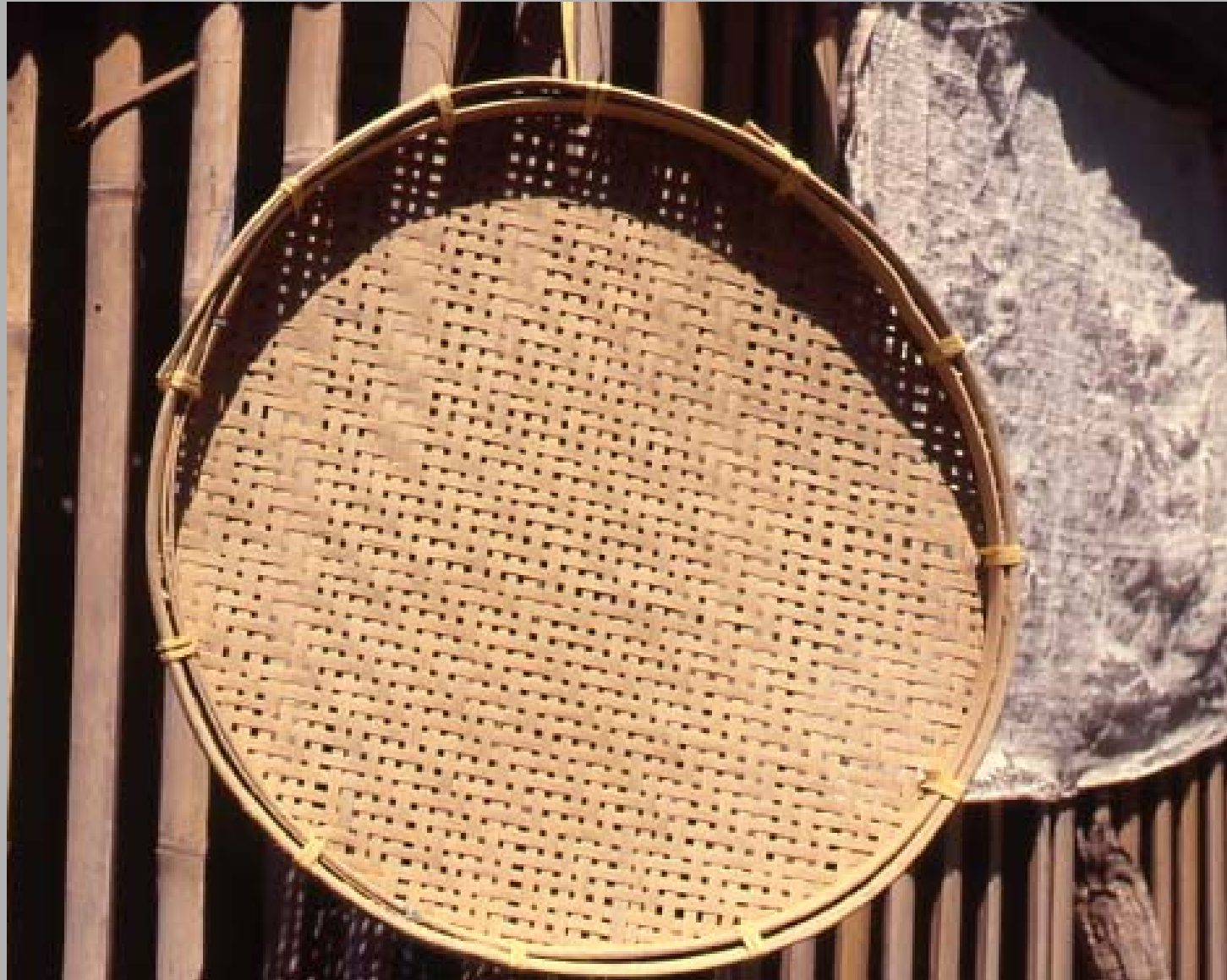
ดินท้องถิ่น



เครื่องบดดิน ใช้ตำดินหรือ
บดดินให้ละเอียด



ตะแกรงร่อนแยกเศษวัสดุหรือกรวด













1	2	3	4
5	6	7	8
9	10	11	12
13	14	15	16
17	18	19	20
21	22	23	24
25	26	27	28
29	30	31	







ทาสีดินแดง



กลิ้งลายที่บ่า



กตแม่พิมพ์รูปหัวใจบริเวณไหล่



เซาะดินเพื่อยกสายให้เด่นชัดขึ้น



ขัดผิวด้วยหินแม่น้ำ



ขัดผิวด้วยหินแม่น้ำ



น้ำออกตาก















เครื่องปั้นดินเผาเกาะเกร็ด





- แต่เดิมเกาะเกร็ดมิได้เป็นเกาะ แต่เป็นส่วนหนึ่งของแผ่นดินรูปโค้ง ลักษณะเป็นแหลมยื่นไปตามความโค้ง ของแม่น้ำเจ้าพระยา มีชื่อเรียกมาแต่เก๋าก่อนว่า "บ้านแหลม"
- ครั้นถึงสมัยสมเด็จพระเจ้าท้ายสระแห่งกรุงศรีอยุธยาได้ทรงโปรดเกล้าฯ ให้ขุดคลองลัดเพื่อให้การสัญจรสะดวกรวดเร็วขึ้น เรียกว่า "คลองลัดเกร็ดน้อย"
- ครั้นเวลาผ่านไป ความแรงของสายน้ำที่ลัดผ่านไหลตรง ทำให้คลองกว้างขึ้น สภาพความเป็นเกาะจึงเห็นเด่นชัดเรียกกันในขั้นแรกว่า "เกาะศาลากุน" ตามชื่อวัดบนเกาะนี้
- ประชากรเชื้อชาติไทย คิดเป็นร้อยละ 50 ของประชากรทั้งตำบล บางส่วนเป็นชาวไทยเชื้อสายรามัญ ร้อยละ 42 บ้านเรือนแถบริมน้ำ เป็นชาวไทยอิสลาม ลัดส่วนร้อยละ 8

- ชาวรามัญมีฝีมือในการทำเครื่องปั้นดินเผามาแต่โบราณกาล เมื่อบรรพบุรุษชาวไทยรามัญอพยพหลบภัยสงครามมาอยู่ในประเทศไทย ก็ได้ยึดการทำเครื่องปั้นดินเผาเป็นอาชีพ มีชื่อเสียงเป็นที่ยอมรับกันทั่วไปว่าคุณภาพดีและมีความงดงาม
- แต่เดิมเครื่องปั้นดินเผาเกาะเกร็ดมี 2 ประเภท อย่างแรกคือ เครื่องใช้ เช่น โอ่ง อ่าง ครก กระจุก
- อีกประเภทหนึ่งคือเครื่องปั้นดินเผาประเภทสวยงามที่เรียกว่า ลายวิจิตร ที่เป็นทรงโอ่งและ หม้อน้ำซึ่งเน้นความงามองรูปทรงและการสลักลวดลาย



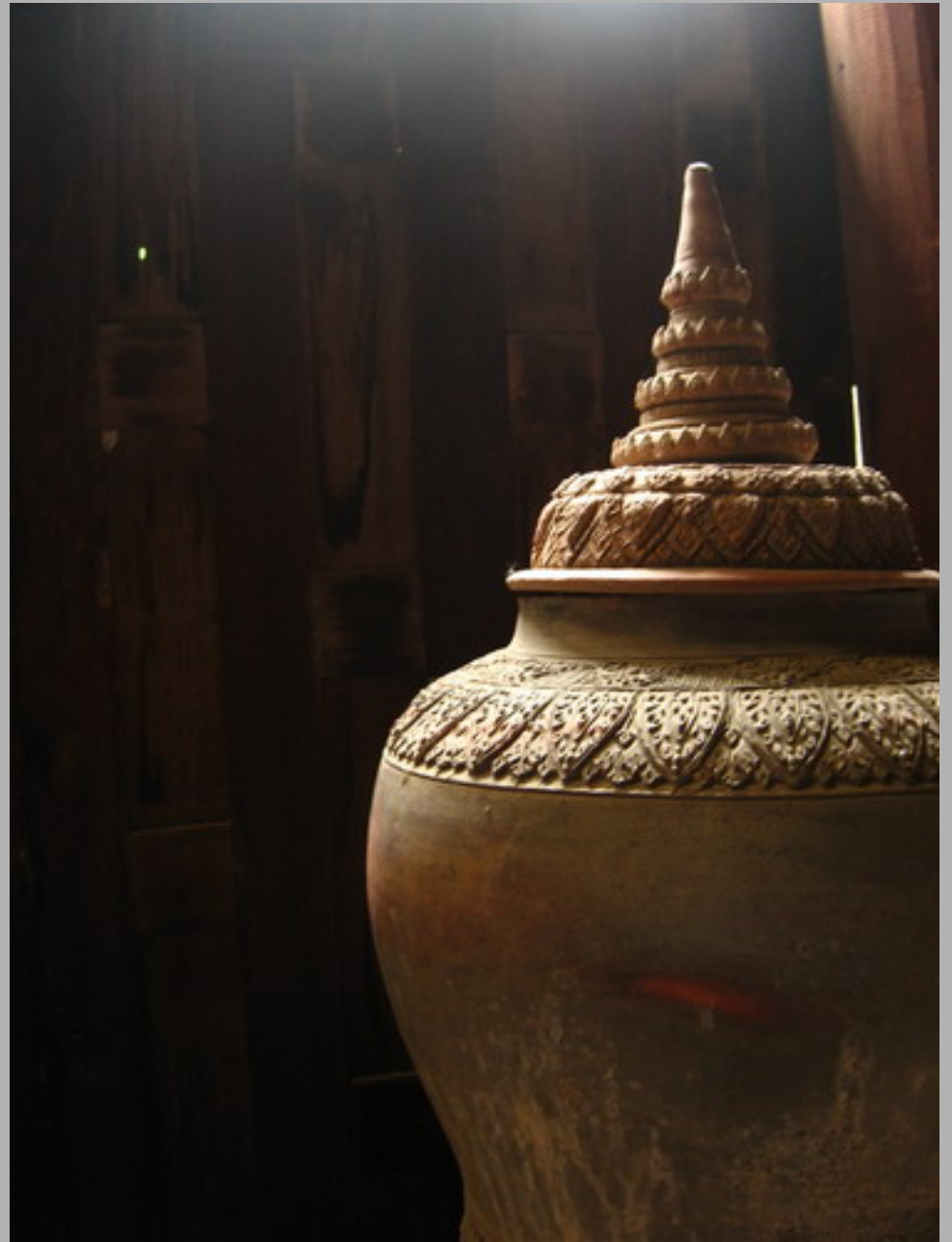














รูปแบบและการทำงานในปัจจุบัน

รูปแบบและการทำงานของปัจุบัน













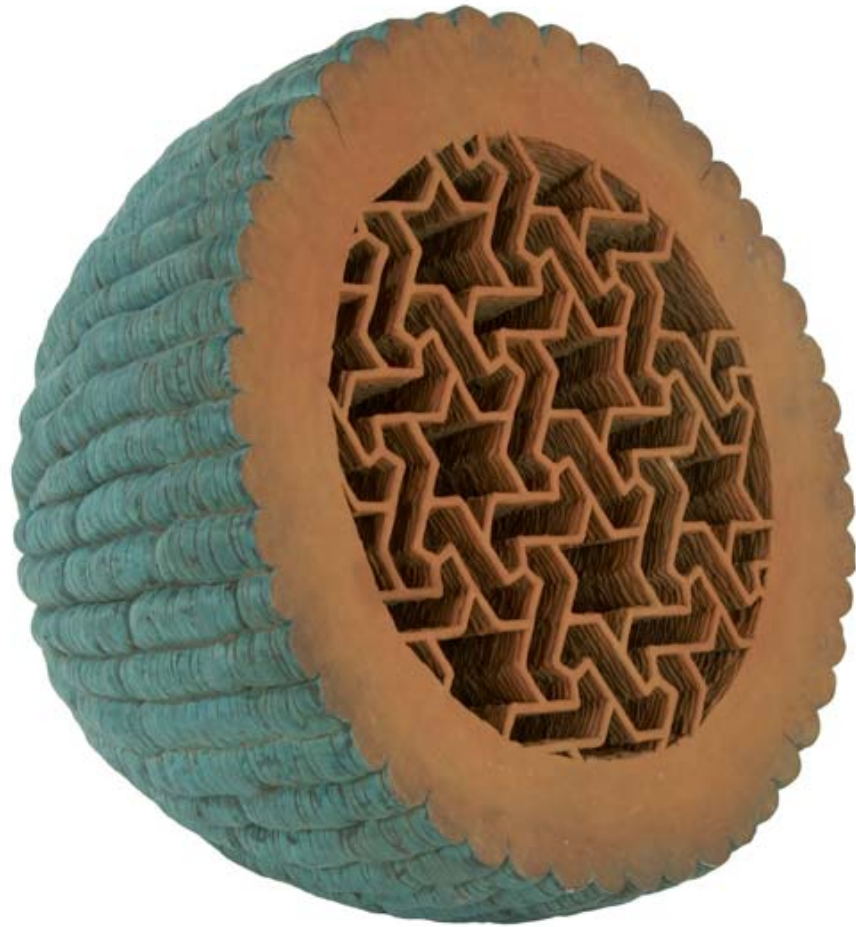












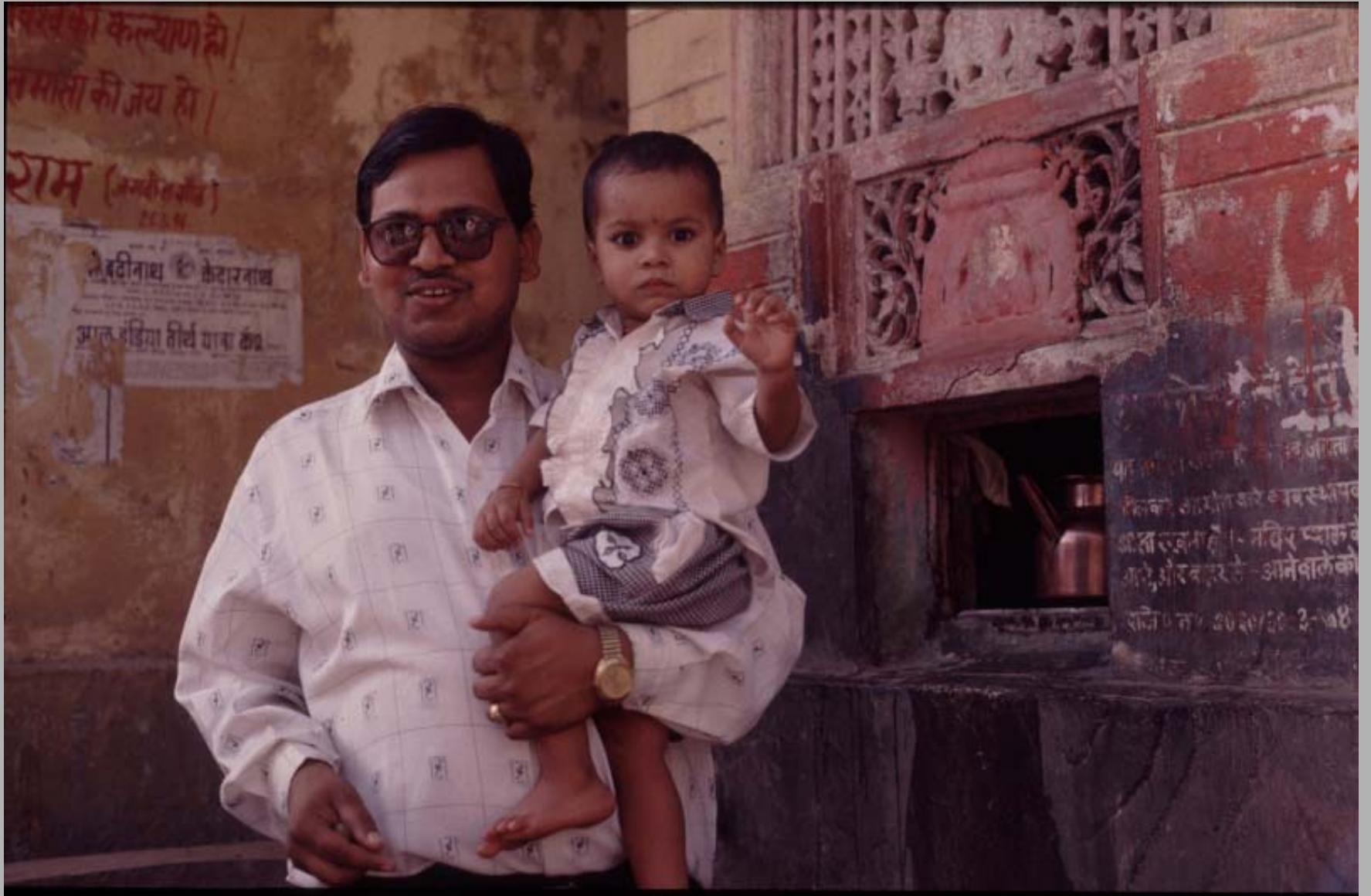
วัฒนธรรมการให้น้ำดื่ม

อินเตีย



วัดฮินดู อินเดีย





शिवकी कल्याण द्वे /
नमो माता की जय हो /

शाम (अमकी हजारी)
२०२४

श्री हरीनाथ श्री केदारनाथ

अपने बड़िया तीर्थ यात्रा करें

ध्यान रखें कि...
शिवकी कल्याण द्वे...
नमो माता की जय हो...
शाम (अमकी हजारी)...

อาคารที่ให้น้ำดื่ม เพิ่มจุดที่ตั้งในฤดูร้อน มุงด้วยหญ้า อินเดียน





ภาคเหนือของไทย ตั้งหม้อน้ำ
ดื่มให้บริการแก่ผู้ผ่านทาง
หน้าบ้าน



ภาคเหนือของไทย



ที่ตั้งบริเวณวัด



ที่ตั้งบริเวณวัด ภาคเหนือ



ที่ตั้งบริเวณวัด ภาคเหนือ



ส้อหล้อ ใช้ตั้งหม้อน้ำดื่มเพื่อ
บริการคนมาร่วมงานทำบุญที่วัด

จำนวนมาก



ภาคเหนือของไทย
ตั้งหม้อน้ำไว้บนหัวเสาใกล้บ้าน



ภาคเหนือของไทย



น้ำตั้น ใช้ภายในวัด
ภาคเหนือของไทย



ภาคอีสานของไทย



ภาคอีสานของไทย



ภาคอีสานของไทย





ลาว



พม่า



พม่า

