

การประเมินคุณค่าของงานศิลปะ

ริมสวน , พญ. เขาวรี อัจฉนนท์ . เทคนิคสีน้ำ 53.75x36.25 cm.

คุณค่าทางวัฒนธรรมและการศึกษา

- เป็นสิ่งที่บอกถึงความเจริญทางวัฒนธรรมของแต่ละสังคม

- เป็นประโยชน์ในการศึกษาอดีต

คุณค่าทางด้านจิตใจ

- เป็นเครื่องผ่อนคลายทางอารมณ์ความรู้สึกเช่นเสียงดนตรีที่ไพเราะ ภาพวาดที่สวยงาม สวนดอกไม้ที่ร่มรื่นงามตา ห้องนอนที่สะอาดสบาย

- เป็นสิ่งที่ช่วยฝึกฝนให้เป็นผู้มีจิตใจละเอียดอ่อนเช่นเดียวกับการปลูกต้นไม้ เลี้ยงสัตว์ เป็นการฝึกฝนจินตนาการและเพิ่มรสนิยมให้ตนเอง

- เป็นส่วนประกอบทางรูปธรรมของศาสนาที่จะนำไปสู่ความดีงามซึ่งเป็นบันไดขั้นต้นของศาสนาก่อนที่จะพัฒนาไปสู่ทางที่สูงขึ้น

- กระตุ้นเตือนผู้ดูแลให้มีจิตสำนึกต่อสังคม สิ่งแวดล้อม

ความงามที่เรารู้สึกกับธรรมชาติเกิดขึ้น
จากจิตใจหรือรสนิยมของตัวเราบวกกับ
สิ่งที่มีอยู่แล้วในธรรมชาตินั้นๆ ถ้าขาด
สิ่งหนึ่งสิ่งใดอารมณ์ความรู้สึกก็คงไม่
เกิดขึ้น เช่นดอกไม้สวยงามแต่จิตใจเรา
หยาบและไม่สนใจที่จะมองดู หรือเรา
รักชอบดอกไม้แต่ดอกไม้กลับไม่สวยงาม
เพียงพอสำหรับเราเป็นต้น ความงามจึง
ไม่มีขอบเขตหรือระดับวัดที่แน่นอน ขึ้น
อยู่กับสภาพของผู้มองและสิ่งที่ถูกมอง





ศิลปะการจัดสวนคือการผสมผสานระหว่างธรรมชาติกับความรู้ทางศิลปะ เพื่อให้ผู้ชมเกิดความรู้สึกปีติยินดีในความงามของดอกไม้ ต้นไม้ เกิดความสุข ความสงบ ผ่อนคลาย ถ้าเป็นผูรักต้นไม้ดอกไม้อยู่แล้วก็จะสัมผัสความรู้สึกทางศิลปะเข้าไปด้วย เช่นความงามที่เป็นกลุ่มก้อนของสีดอก จังหวะและความหลากหลายของสี ฯลฯ



ศิลปินได้เปรียบกว่าคนทั่วไปเพราะเมื่อศิลปินรู้สึกประทับใจสิ่งใดแล้วยังบันทึกความประทับใจนั้นเก็บไว้ได้อีกนาน วิธีการบันทึกก็ทำได้หลายวิธีเช่นการวาด การถ่ายภาพ การประพันธ์เป็นวรรณกรรมหรือดนตรี และคำว่า “ศิลปิน” ก็ไม่ได้ผูกขาดหรือต้องไปขึ้นทะเบียนกับหน่วยงานใด ใครๆ ก็เป็นศิลปินได้ถ้าอยากจะเป็น แต่เป็นที่ทราบกันดีว่ามีศิลปินกลุ่มใหญ่ๆ อยู่ 2 กลุ่ม ก็คือศิลปินอาชีพกับศิลปินสมัครเล่นซึ่งศิลปินสมัครเล่นก็คือผู้ที่ไม่ได้ศึกษามาทางศิลปะแต่สนใจที่จะใช้การสร้างสรรค์งานศิลปะเป็นการผ่อนคลายความเคร่งเครียดจากงานในอาชีพประจำ



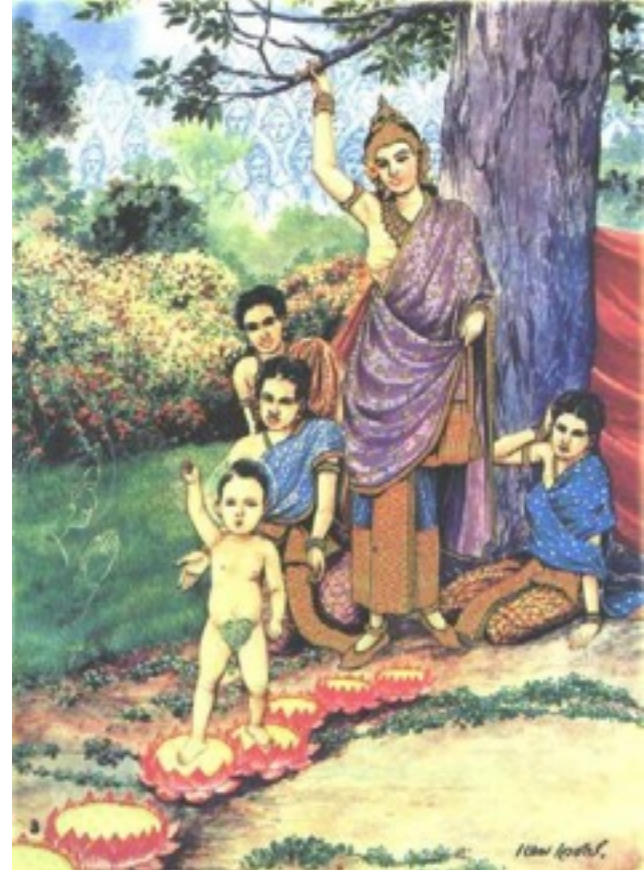
วินเซนต์ ฟานโก๊ะท(Vincent Van Gogh)
ศิลปินสมัครเล่นชาวดัชต์
อาชีพเดิมเป็นหมอสอนศาสนา
กลายมาเป็นศิลปินอาชีพ



ปอล โกแวง(*Paul Gauguin*)
อดีตนักค้าหุ้นชาวฝรั่งเศส
จากศิลปินสมัครเล่นมาเป็นศิลปินอาชีพ



องรี รูสโซ (Henri Rousseau)
อดีตเสมียนศุลกากรชั้นผู้น้อยในปารีส
ศิลปินสมัครเล่นที่กลายมาเป็น
ศิลปินอาชีพที่มีชื่อเสียงระดับโลก
และมีรายได้ดีมาก



หม เวชกร เป็นศิลปินสมัครเล่นที่ฝึกฝนด้วยตนเองและได้รับการชี้แนะจากศิลปิน
อิตาเลียนบางคนที่เขามาวาดภาพในเมืองไทย ภายหลังครูหมก็กลายเป็นศิลปิน
อาชีพเพราะหาเลี้ยงชีพด้วยการวาดภาพจนตลอดชีวิตและมีลูกศิษย์มากมาย



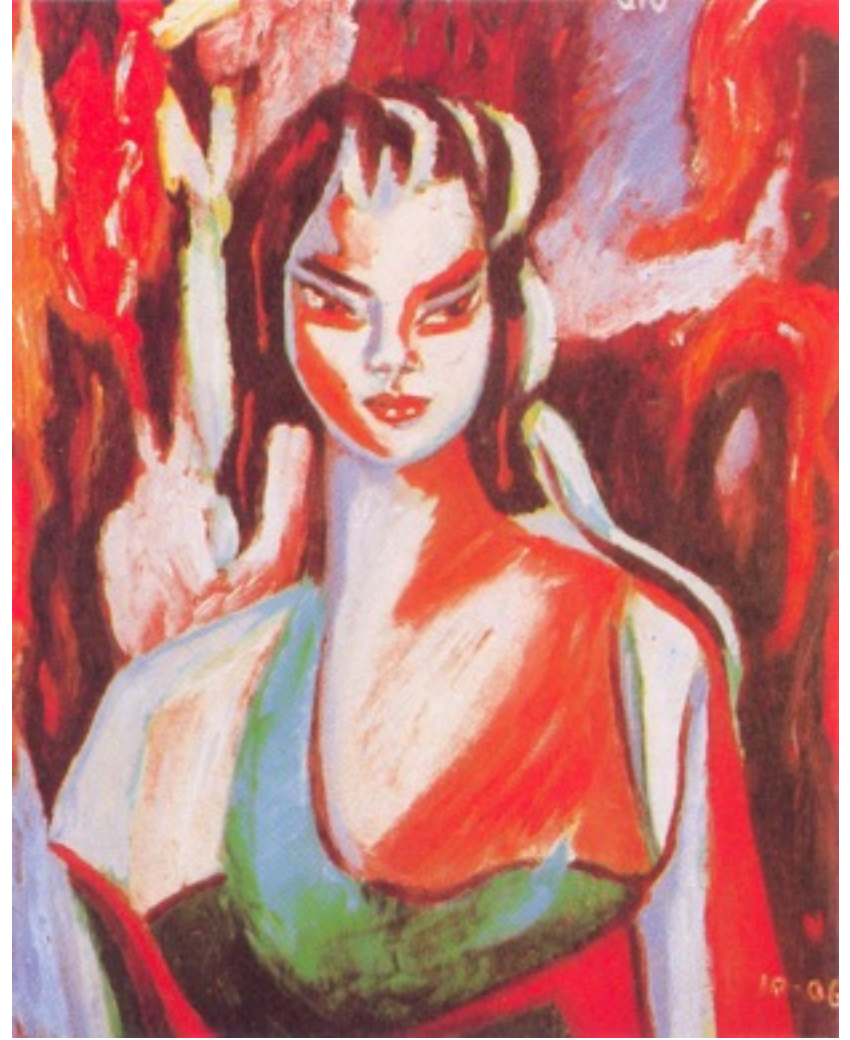
ประเทือง เอมเจริญ ศิลปินสมัครเล่นผู้ฝึกฝนด้วยตนเองจนประสบความสำเร็จอย่างยิ่ง ทั้งชื่อเสียงเกียรติยศ เงินทอง ได้รับรางวัลระดับชาติและนานาชาติหลายครั้ง ปัจจุบันได้รับการโปรดเกล้าฯ แต่งตั้งให้เป็นศิลปินแห่งชาติ สาขาทัศนศิลป์ ผลงานชุดนี้เป็นชุดที่มีเนื้อหาเกี่ยวกับปัญหาของสังคมไทย (ชุดที่เด่นๆ ของประเทือง ยังมีอีกหลายชุด เช่น ชุดธรรมะ ชุดทวงนา) ประเทืองให้อิทธิพลกับศิลปินรุ่นหลังอีกหลายคน



จิตรกรรมแบบนามธรรมของ แจ็ก แพตต์ เทคนิคสีน้ำมันที่วาดอย่างรวดเร็วฉับพลันตามอารมณ์ความรู้สึกของศิลปินในขณะนั้น(*Abstract Expressionism*) แจ็กเป็นศิลปินสมัครเล่นที่ฝึกฝนด้วยตนเอง มีอิทธิพลจากลัทธิเต๋า เมื่อเป็นศิลปินอาชีพกลับไม่ประสบความสำเร็จในการขายผลงานเท่าที่ควร แต่ก็มีสานุศิษย์หลายคน



เซอร์วินสตัน เชอร์ชิล
อดีตนายกรัฐมนตรีอังกฤษ
สมัยสงครามโลกครั้งที่ 2
ศิลปินสมัครเล่นผู้ชอบวาดภาพสีน้ำมัน
เพื่อการพักผ่อนคลายเครียด



จิตรกรรมสีน้ำมันฝีพระหัตถ์ของพระบาทสมเด็จพระเจ้าอยู่หัว



จิตรกรรมสีน้ำและสีน้ำมัน
ของนายทวิ บุณยเกตุ
อดีตนายกรัฐมนตรีไทย



จิตรกรรมสีน้ำ
ของมรว.เสนีย์ ปราโมช
อดีตนายกรัฐมนตรียุคไทย



วิมลสวน , รัช.พญ. วิไลพร โพธิ์สุวรรณ . เทคนิค สีน้ำ 38 x 65 cm

ทิวทัศน์และดอกไม้เป็นธรรมชาติที่คนส่วนใหญ่สนใจ จึงเป็นหัวข้อเรื่อง(Subject)ที่
ศิลปินวาดกันมาก คงเป็นเพราะหัวข้อนี้ให้ความรู้สึกที่สวยงามหรือความรื่นรมย์
ศิลปินสมัครเล่น(Sunday Artist)ที่ต้องการใช้การวาดภาพเป็นกิจกรรมพักผ่อน
หากความสุขจึงมักจะชอบหัวข้อนี้



ดอกไม้ประดับแจกัน , รศ.ดร.มณฑิณี เศรษฐภักดี , เทคนิคสีน้ำ 40 x 60 cm.

ศิลปินสมัครเล่นที่เป็นสตรีส่วนใหญ่จะชอบวาดภาพดอกไม้และใช้เป็นภาพประดับ
ผนังห้องในบ้านตนเอง



ยามสายแมกไม้ม่วง , พญ.วันงาม กองเกตุใหญ่ . เทคนิคสีน้ำ 38 x 55 cm.

ภาพวาดทิวทัศน์มีได้เกิดขึ้นได้ด้วยทักษะฝีมือเพียงอย่างเดียว แต่ผู้วาดต้องมีจิตใจที่ละเอียดอ่อนเพียงพอที่จะแยกแยะนำหน้าอ่อนแก่และความสด-หม่นของสีที่อยู่ในภาพที่ตนเองวาดด้วย ผลงานศิลปะจึงเป็นหลักฐานให้เรามองเห็นความประณีตของศิลปินสมัครเล่นผู้นี้



รับอรุณ , วิทเชษฐ พิรัชศักดิ์ . เทคนิคสีน้ำ 42x60 cm.

ศิลปินสมัครเล่นผู้นี้(รศ. นพ.)ก็สนใจทิวทัศน์และการใช้เทคนิคสีน้ำซึ่งเป็นเทคนิคที่ไม่ซับซ้อน ไม่มีอุปกรณ์มากนัก สะดวกในการนำติดตัวไปยังสถานที่ต่างๆ

พักรอน
นิชา บุญญาวชิราภรณ์
เทคนิคสีน้ำ 28 x 38 cm.



ศิลปินสมัครเล่นผู้เป็นนศ.พ.ปี4คนนี้ใช้พู่กันวาดอย่างรวดเร็ว แสดงแต่น้ำหนักสี
อ่อนแก่คร่าวๆโดยไม่สนใจรายละเอียดปลีกย่อยตามนิสัยวัยรุ่นที่ตรงไปตรงมา



Congratulation

ศรีประสิทธิ์ บุญวิสุทธิ์

เทคนิคสีน้ำ 37x53 cm.

แตกต่างกับศิลปินสมัครเล่นผู้นี้
ที่แสดงให้เห็นถึงอารมณ์ความรู้สึก
อันซับซ้อนของคนระดับ ศ. นพ.
จึงใช้สีมากมายและทับซ้อนไปมา

(ข้อมูลจากสูจิบัตรศิริราชรวมใจศิลปินถวายพระพร ฉลองศิริราชสมบัติครบ 60 ปี)



ศิลปินอาชีพที่คลุกคลีและวาดภาพวิวทัศนมานานเช่นเสงี่ยม ยารังสี ย่อมจะเข้าใจดีตาม
อารมณ์ความรู้สึกของตนได้มากกว่าศิลปินสมัครเล่น แม้จะวาดจากสถานที่จริงแต่ความ
งามของสีในภาพนี้ก็มิใช่เป็นการลอกเลียนภาพที่ปรากฏอยู่ตรงหน้า กลับเป็นสีที่เกิดจาก
ความรู้สึกของผู้วาด ผู้ชมงานก็อาจจะรู้สึกได้ใกล้เคียงกับศิลปิน ก็คือความสดใสบึกบาน



เมื่อเสงี่ยม ยารังสี ไปวาดภาพที่เนปาล บรรยากาศของผลงานย่อมแตกต่างกับผลงาน
ที่วาดอยู่บนดอยแม่สลองซึ่งอบอุ่นกว่า สีในภาพนี้จึงให้ความรู้สึกที่เยือก
เย็น เป็นไปตามที่ศิลปินรู้สึกกับทิวทัศน์ซึ่งอยู่ตรงหน้า ความรู้สึกต่อบรรยากาศของสี
ทั้งในภาพวาดและทิวทัศน์จริงเป็นความรู้สึกที่คนส่วนใหญ่ที่มีจิตใจละเอียดอ่อน
จะรู้สึกได้



ผู้ช่วยศาสตราจารย์ศรีใจ กันทะวัง (ม.ราชมนเกล้าฯ) เป็นศิลปินสาขาศิลปะภาพพิมพ์
ที่ชอบบันทึกความประทับใจต่อสิ่งที่พบเห็นไว้ด้วยการถ่ายภาพ สะสมไว้เป็น
วัตถุดิบเพื่อการทำงานศิลปะต่อไป (แม่น้ำอู๋ บ้านหนองเขี้ยว หลวงพระบาง ลาว)



คุณบัณฑิต ชื่นกุด อติตรองผู้ว่าการประปานครหลวงซึ่งรักและสนใจแต่ไม่มีโอกาสได้
เรียนศิลปะ จึงใช้การถ่ายภาพเป็นการบันทึกความรู้สึกต่อผู้คนและสถานที่ต่างๆซึ่งได้
ไปพบเห็น โดยการศึกษางานศิลปะประกอบศิลปะและเทคนิคด้วยตนเอง
(คงคาอารตี นครพาราณสี อินเดีย)



บรรยากาศตอนเย็นค่ำ แสงไฟ และเสียงสวดมนตร์ที่ดังแว่วมาจากทำนน้ำริมฝั่งคงคา
ในพิธีคงคาอารตีของชาวฮินดู ให้ความรู้สึกที่สงบเยือกเย็นระลึกไปถึงคุณประโยชน์
อันอเนกอนันต์ของแม่คงคาที่มีต่อมนุษย์ ด้านหลังของเราคืออีกฝั่งที่มีมืดและเงียบสงัด
ใคร่ผู้คนมีแต่เศษซากของศพที่ลอยไปติดชายฝั่ง บรรยากาศเช่นนี้โน้มนำเราให้ใกล้ชิด
กับศาสนายิ่งขึ้น



เช่นเดียวกับบรรยากาศตอนใกล้ค่ำ
ที่พุกามอดีตนครหลวงอันยิ่งใหญ่
ของชาวพม่า แต่ทุกวันนี้เหลือแต่
ซากสถูปเจดีย์กระจายอยู่ทั่วไป
เป็นสิ่งที่เตือนใจให้เรารู้สึกถึงความ
ไม่เที่ยง



บรรยากาศภายในเจดีย์องค์หนึ่ง
ที่พุกาม มีแสงสว่างไม่มากนัก
แต่ที่องค์พระพุทธรูปกลับสว่าง
เรืองรอง มีเสียงของพุทธศาสนิกชน
ชาวพม่ากำลังสวดมนตร์ทำให้เรา
รู้สึกนั่งสงบผ่อนคลาย



แตกต่างกับบรรยากาศที่วัดมหาชัยมุณีหรือวัดยะไข่ที่เมืองอมรปุระ เมืองหลวงเก่าอีก
แห่งหนึ่งของพม่า กลับเป็นบรรยากาศที่ออกไปทางขลัง สักดิ์สิทธิ์ และโอ้อวดถึงการ
ณ ด้วยพิธีกรรมการสงฆ์พระพักตร์พระมหาชัยมุณี (ปางหน้าพระ) พระพุทธรูปที่
ชาวพม่านับถือว่าเป็นหนึ่งในห้าสิ่งศักดิ์สิทธิ์ของประเทศ



ประติมากรรมแกะสลักไม้สักบนส่วนต่างๆของวิหารวัดขเวนนัดอ มัณฑะเลย์ เมืองหลวงเก่าของพม่า ไม่ได้สร้างบรรยากาศให้รู้สึกไปทางศาสนา แต่กลับเป็นความรู้สึกทางศิลปะอย่างเดียวกคือการทิ้งในฝีมือการแกะสลักที่อ่อนหวานงดงามของลวดลาย



เช่นเดียวกับบรรยากาศในวิหาร
หลวงวัดเชียงทอง หลวงพระบาง
ซึ่งเป็นวัดหลวงที่ราชสำนักลาว
สมัยโบราณสร้างและบูรณะ
จึงมีบรรยากาศที่โอ้อวดลึกลับ
แต่ไม่ค่อยรู้สึกถึงความเจียมสงบ
ทางศาสนานัก



บรรยากาศที่โอ้อำตระการตามักพบได้ในศิลปกรรมที่ราชสำนักสร้างดังเช่นพระนอน
วัดพระเชตุพนฯ(วัดโพธิ์)กทม.เป็นความรู้สึกที่เกิดจากพื้นสีแดงที่ขยับเน้นให้สีทอง
สुकปลั่งเรืองรองขึ้นมา โดยมีแสงไฟช่วยเสริมแต่ง(สีเหลืองทองและสีแดงเป็นสีที่
นิยมในราชสำนักโบราณหลายแห่ง)พุทธศาสนิกชนบางคนอาจรู้สึกวาสื่อถึงความ
เจริญรุ่งเรืองของศาสนา



ศาลาการเปรียญที่วัดใหญ่สุวรรณาราม อ.เมือง เพชรบุรี เคยเป็นตำหนักเก่าของ
พระเจ้าเสือ กษัตริย์ราชวงศ์บ้านพลูหลวงแห่งกรุงศรีอยุธยา จึงมีการตกแต่งที่
ประณีตหรูหรา แต่คงไม่งามเท่าสมัยที่ยังเป็นที่ประทับ



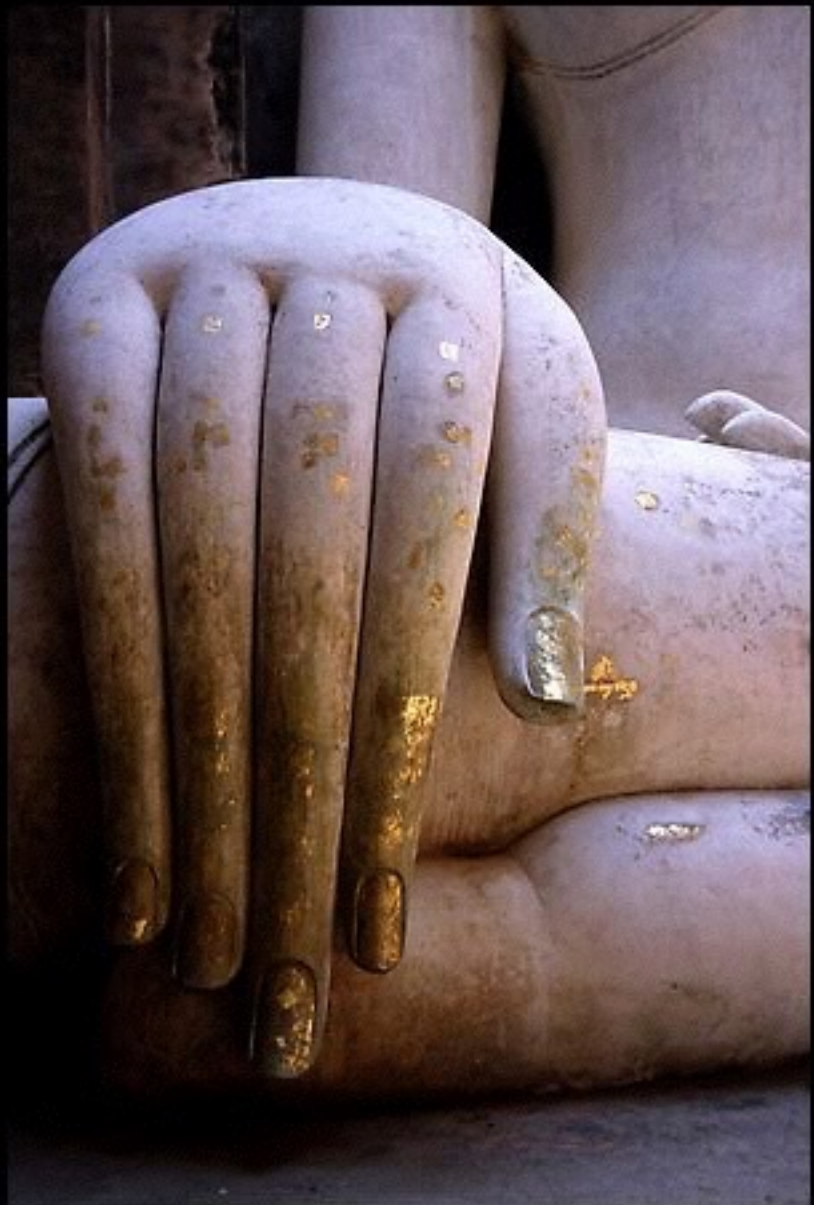
บรรยากาศภายในโบสถ์วัดใหญ่สุวรรณาราม เพชรบุรี ค่อนข้างสงบนิ่ง แม้จะมีภาพ
วาดบนผนังและเขียนลายทองบนเสาแต่ก็เก่ามากแล้วจึงไม่ดูโดดเด่นชัด มีเพียง
พระประธานที่ปิดทองใหม่จึงเด่นสว่างขึ้นมา

ความงามของลวดลายบนเสาและ
ความอ่อนหวานงดงามของเส้นใน
จิตรกรรมฝาผนังของโบสถ์วัดใหญ่ฯ
เป็นสิ่งที่ทำให้เราปีติยินดี แม้จะไม่
ทำให้รู้สึกเบิกบานเหมือนชมภาพ
ดอกไม้ แต่ก็ก็เป็นเครื่องพิสูจน์ให้เห็น
ว่าเรามีจิตใจที่ละเอียดอ่อนเพียงพอ
ที่จะสัมผัสกับสิ่งที่บรรพชนสร้าง
สรรค์ไว้ให้หรือไม่



ความสุขปลั่งของสีทองที่รับ
แสงมาจากภายนอกวิหารโถง
แล้วค่อยๆมืดสลัวขึ้นไปตาม
สัดส่วนที่เรียวแหลมเป็นชั้นๆ
ของกุฎาคารหรือสถูป ทำให้รู้สึก
เหมือนกำลังพวยพุ่งขึ้นไปสู่
เบื้องบนดังคติเขาพระสุเมรุ
ของชาวพุทธ
(วัดพระธาตุลำปางหลวง)



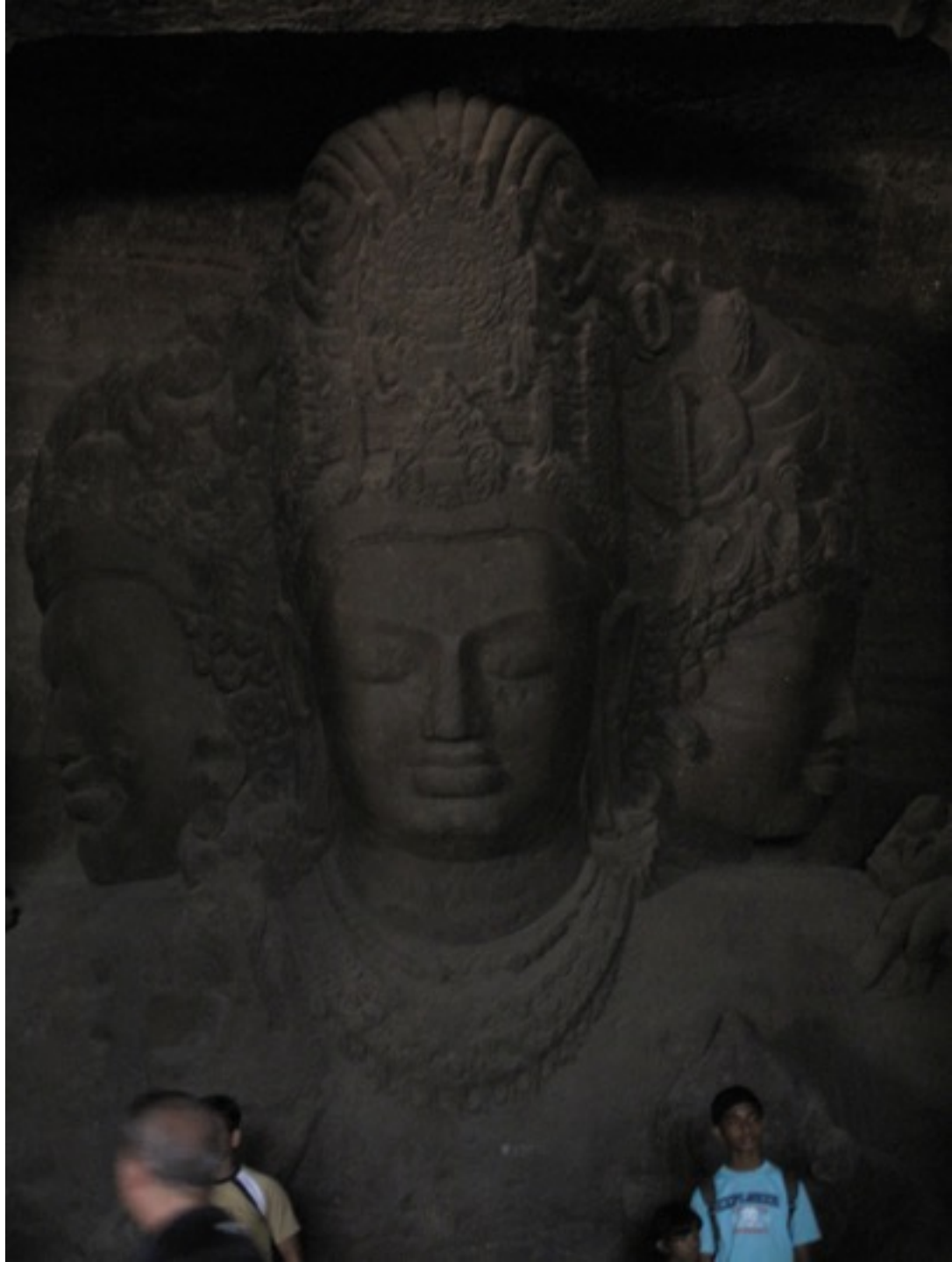


© QT Luong / terragalleria.com

#thai2433

ความอ่อนหวานที่มีอยู่ในพระพุทธรูปสุโขทัย
คือสิ่งที่เรารู้สึกได้ เป็นความงามที่ไม่มีอยู่ใน
ร่างกายของมนุษย์จริงๆ

ประติมากรรมหินดูที่มีขนาดใหญ่
และสร้างอยู่ในวิหารถ้ำซึ่งมีแสงน้อย
จึงทำให้เกิดบรรยากาศที่เคร่งขรึม
และขมคนดูให้รู้สึกยำเกรง
(ภาพตรีมูรติ บนเกาะเอเลแฟนตา
นครมัมไบ อินเดีย)





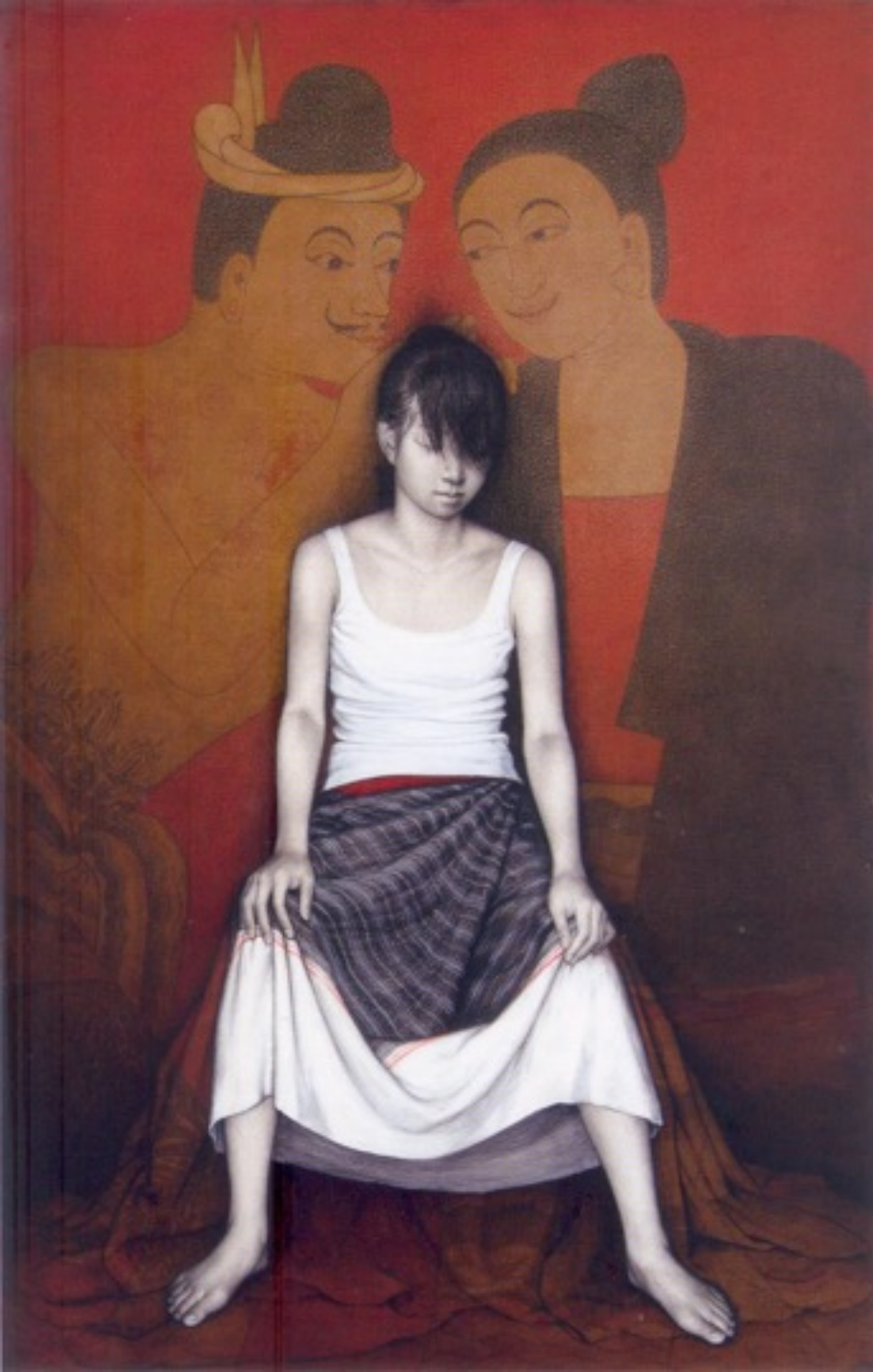
บรรยากาศที่สลับยังทำให้รู้สึกถึง
ความลึกลับอีกด้วย เทวาลัยหลายแห่ง
ของอินดูจึงออกแบบให้มีบรรยากาศ
คล้ายๆแบบนี้
(วิหารพระวิษณุ คชुरะโห อินเดีย)



แต่บรรยากาศอันลึกลับวังเวงของปราสาทตาพรหม ที่เมืองเสียมเรียม กัมพูชา
ส่วนหนึ่งมาจากการถูกทิ้งร้างมานานร่วมพันปี



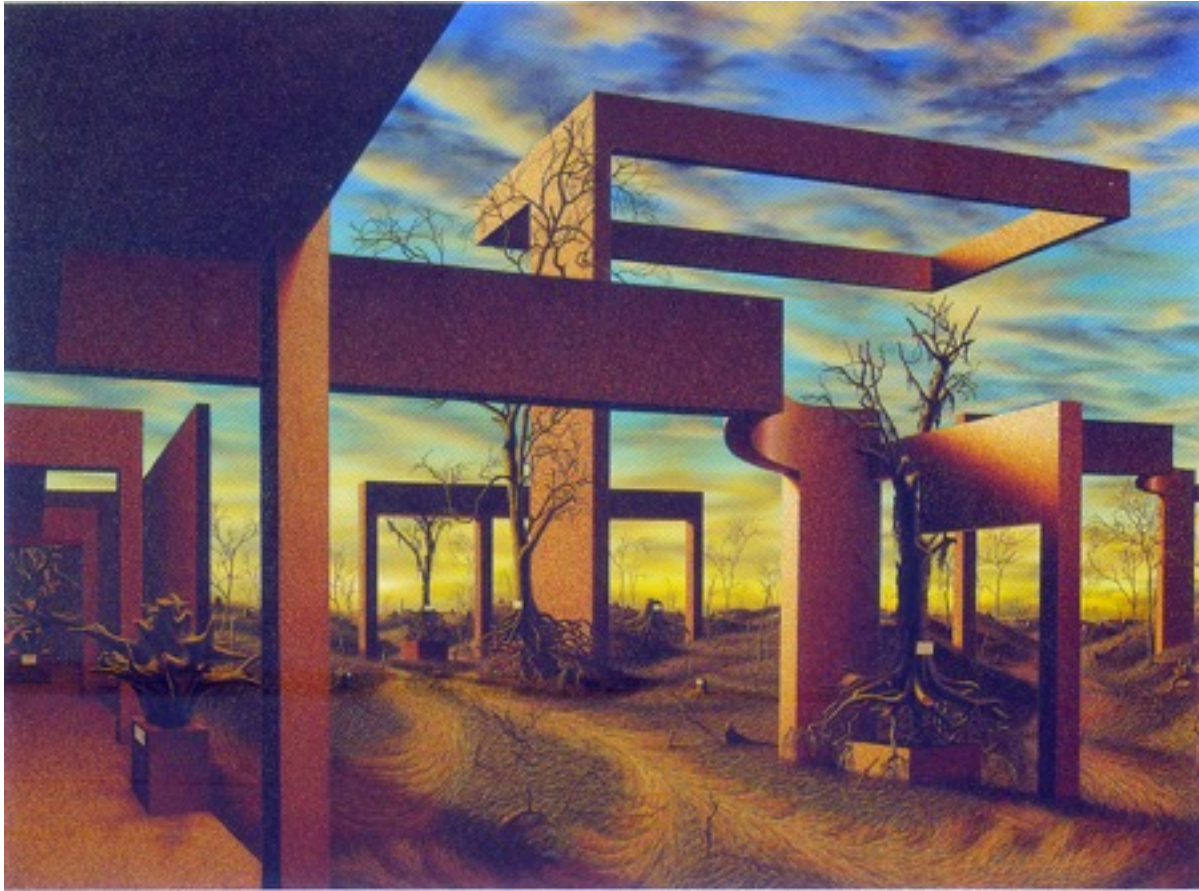
ศิลปินมีส่วนกระตุ้นเตือนผู้ดูให้มีจิตสำนึกต่อสังคม สิ่งแวดล้อม ดังเช่นจิตรกรรม
ของสมพงษ์ อุดุทยสารพันธ์ ชื่อ “คอร์ปชั่น”



ศิลปินมีส่วนกระตุ้นเตือนผู้ดูให้มี
จิตสำนึกต่อสังคม สิ่งแวดล้อม
จิตรกรรมของวีระศักดิ์ สัทธิ



ศิลปินมีส่วนกระตุ้นเตือนผู้ดูให้มี
จิตสำนึกต่อสังคม สิ่งแวดล้อม
จิตรกรรมของสันติ ทองสุข ชื่อ “เกิดในเมืองหลวง”



ศิลปินมีส่วนกระตุ้นเตือนผู้ดูให้มี
จิตสำนึกต่อสังคม สิ่งแวดล้อม
จิตรกรรมของสุดใจ ชัยพันธ์



ศิลปินมีส่วนกระตุ้นเตือนผู้ดูให้มี
จิตสำนึกต่อสังคม สิ่งแวดล้อม
จิตรกรรมของธรรมศักดิ์ บุญเชิด



ศิลปินมีส่วนกระตุ้นเตือนผู้ดูให้มี
จิตสำนึกต่อสังคม สิ่งแวดล้อม
จิตรกรรมชื่อ “ยิ้มสยาม” ของชาติชาย ปุຍเป็ย



ศิลปินมีส่วนกระตุ้นเตือนผู้ดูให้มีจิตสำนึกต่อสังคม ถึงแวดลอม
จิตรกรรมของอนุพงษ์ จันทร



ศิลปินมีส่วนกระตุ้นเตือนผู้ดูให้มี
จิตสำนึกต่อสังคม สิ่งแวดล้อม
จิตรกรรมของสุชา ศิลปชัยศรี
ชื่อ “เดียนว่า...”