

ต้นศตวรรษที่ ๒๐- ก่อนสงครามโลกครั้งที่ ๒

- ลัทธิฟิวเจอร์ริสม์ (**Futurism**)
- ลัทธิดาดา (**Dadaism**)
- ลัทธิเหนือจริง (**Surrealism**)
- ศิลปะเดอ สไตล์ (**De Stijl**)

ลัทธิฟิวเจอริสึม (Futurism)

- เกิดเมื่อ ค.ศ. 1909 ที่ประเทศอิตาลี
- เป็นรูปแบบศิลปะที่มีทัศนะแนวใหม่ที่ต่อต้านคุณค่าทางความงามของศิลปะในสมัยโบราณ ให้ความสนใจในด้านบวกต่อความเจริญและความรวดเร็วของเทคโนโลยี
- มีผลงานทั้งงานจิตรกรรมและประติมากรรมที่มีการแสดงออกของรูปทรงที่แสดงถึงความเคลื่อนไหวอย่างรวดเร็ว ทำงานตามความคิดฝันและจินตนาการส่วนตัว

ศิลปินที่สำคัญ

- อุมแบร์โต บ็อคโซนี
(Umberto Boccioni ค.ศ.1882-1916)
- เป็นชาวอิตาลี
- ผลงานแสดงความเคลื่อนไหว ที่มีสีสันสดใส และลดทอนรูปทรงในธรรมชาติ

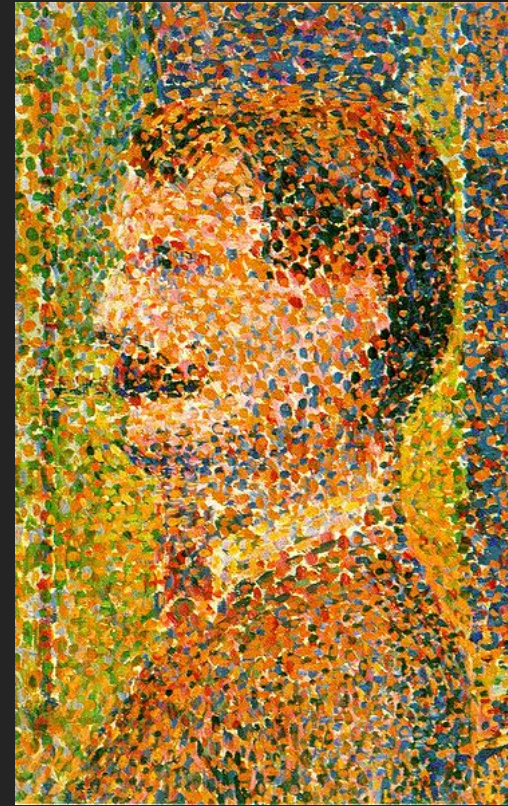




ความเจริญเฟื่องฟูของเมือง (The City rises : ค.ศ. 1910-11)







การใช้ฝีแปรงที่แสดงความเคลื่อนไหวในงานของบ็อคโซนี่ (ค.ศ. ๑๕๑๐-๑๑)
แรงบันดาลใจจากเซอร์ราต์ (ปลายศตวรรษที่ ๑๙)



ประติมากรรม
รูปทรงที่มีเอกภาพในที่ว่าง
(Unique Form of
Continuity
Space : ค.ศ.
1913)

- เกียโคโม บอลลา (Giacomo Balla ค.ศ. 1871-1958) เป็นชาวอิตาลี
- ผลงานแสดงความเคลื่อนไหว และลดทอนรูปทรงในธรรมชาติ





สุนัขกับโซ่คล้องคอ (Dog on a Leash : ค.ศ. 1912)





swifts paths of movement and dynamic sequences พ.ศ. 1913



ผลงานชิ้นสำคัญ

ของดูชอมป์ในลัทธิฟิวเจอริสม์

คนเปลือยกำลังลง
บันได (Nude
Descending
a Staircase :
ค.ศ. 1912)



ลัทธิดาดา (Dadaism)

- เกิดขึ้นด้วยผลกระทบที่มีต่อสงครามโลกครั้งที่ 1 โดยกลุ่มศิลปินที่มีแนวคิดในคัดค้านกับศิลปะแบบเก่าที่ยึดถือกันมาด้วยการกลับคุณค่าของค่านิยมต่างๆ ที่ยึดถือกัน พร้อมกับประชดประชันคุณค่าเก่าที่สังคมยึดถือ
- Dada เป็นภาษาฝรั่งเศสมีความหมายว่ามั่วโงก
- การใช้วัตถุสำเร็จรูป (Readymade)
- มาร์เซล ดูชอมป์ (Marcel Duchamp ค.ศ. 1887-1968) เป็นผู้นำคนสำคัญ

ศิลปินที่สำคัญ

- มาร์แซล ดูชอมป์ (Marcel Duchamp ค.ศ. 1887-1968) เป็นชาวฝรั่งเศส





น้ำพุ (Fountain
: ค.ศ. 1917)
เป็นผลงานศิลปะที่
นำเอาโถปัสสาวะอัน
เป็นวัสดุสำเร็จรูป
(Ready
made) มาทำเป็น
งานศิลปะ



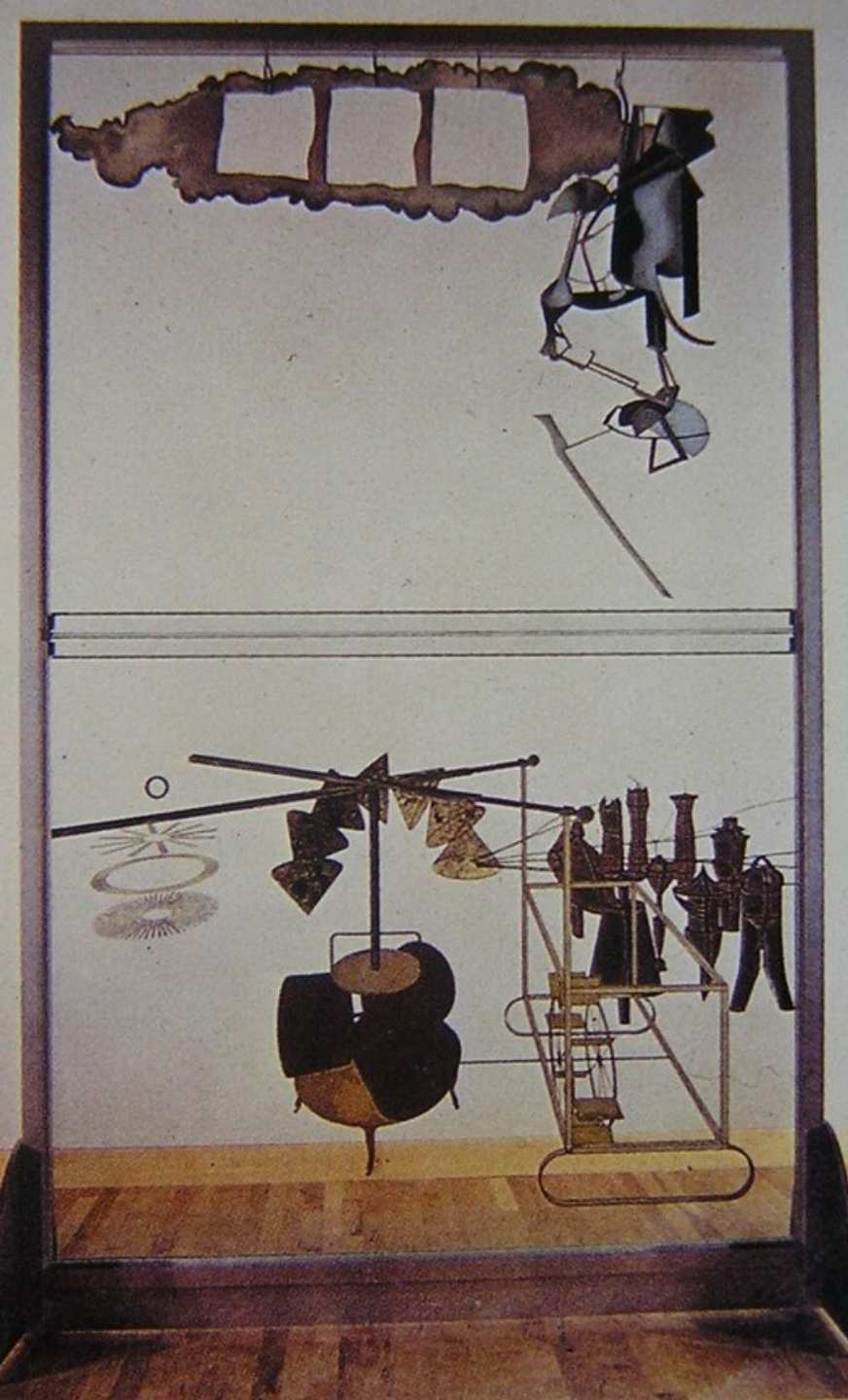


LHOOQ : ค.ศ. 1919

เป็นภาพที่ล้อเลียนคุณค่าทางความ
งามของภาพโนลิซ่า

(LHOOQ) มีความหมายว่า เธอ
รื้อร่นกระวนกระวาย





เจ้าสาวถูกเจ้าบ่าวจับเปลือยกาย
ล่อนจ้อน (The Bride
Stripped Bare by
Her Bachelors: ค.ศ.
1915-23)
การใช้วัสดุสำเร็จรูป
(Ready
made) มาทำเป็น
งานศิลปะ





ล้อรถจักรยาน

(Bicycle Wheel

ค.ศ. 1913)

วัสดุสำเร็จรูป

(Ready

made) มาทำเป็น

งานศิลปะ

ลัทธิเหนือจริง (Surrealism)

- เกิดขึ้นหลังสงครามโลกครั้งที่ 1 ราวทศวรรษที่ 1920s เป็นผลงานศิลปะที่ให้ความสำคัญกับจินตนาการ ความฝันที่อยู่ในจิตใจของมนุษย์ ทั้งยังได้รับอิทธิพลเรื่องจิตไร้สำนึกในทางจิตวิทยาของนักจิตวิทยา ซิกมันด์ ฟรอยด์ด้วย โดยมีศิลปินคนสำคัญคือ มาร์ค ชากาล (Marc Chagall) แมกซ์ เอิร์นท **(Max Ernst)** เรเน มากริต ซัลวาดอร์ ดาลี (Salvador Dali) และ ฮวน มิโร (Joan Miro)
- การปฏิเสธความถูกต้องของเหตุผล

ก่อนลัทธิเหนือจริง (Surrealism)

- ท่าทีของผลงานที่แสดงถึงจินตนาการ ความฝันเป็นสิ่งที่ปรากฏ ร่องรอยมาก่อนหน้าลัทธิเหนือจริง



ภาพรายละเอียด
ของ **The
Garden of
Earthly
Delights**

ผลงานของ
เฮียโรนีมัส บอช
(Hieronymus
Bosch) มีชีวิต
ในช่วง ค.ศ.

1450-1516



***Mystery and
Melancholy of a
Street*** ค.ศ. 1914

ผลงานของจอร์จิโอ เดอ คีรี

โก (Giorgio de
Chirico)

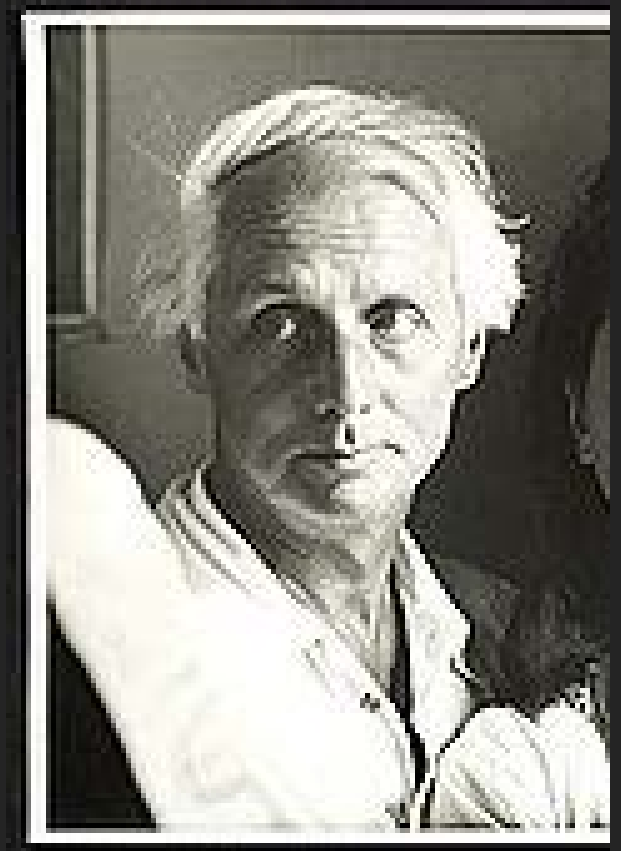


ศิลปินสำคัญในลัทธิเหนือจริง

- แมกซ์ เอิร์นท

(Max Ernst): ค.ศ. 1891-
1976)

- เป็นชาวเยอรมัน





The Elephant
Celebes ค.ศ. 1921

ศิลปินสำคัญในลัทธิเหนือจริง

- มาร์ค ซากาล (Marc Chagall) :
ค.ศ. 1887-1985)
- เชื้อชาติรัสเซีย-ฝรั่งเศส





วันเกิด (Birthday :ค.ศ. 1907-1908)



I am and the
village

- เรเน่ มากิริต (**René Magritte** : ค.ศ. 1898-1967)
- ชาวบัลแกเรีย





แทงทะลุกาลเวลา (Time
Transfixed :

ค.ศ. 1938)

The Human Condition, 1933

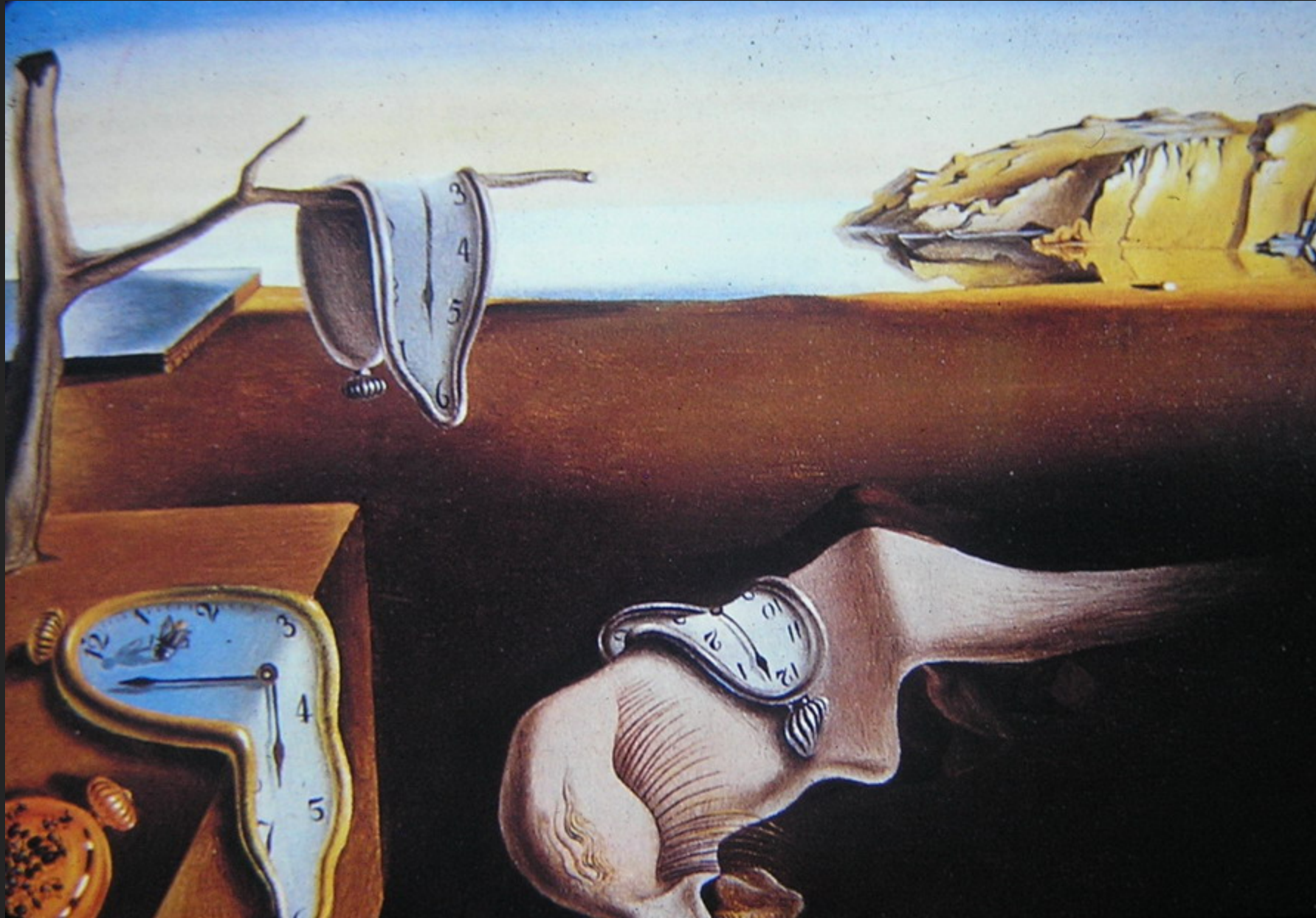




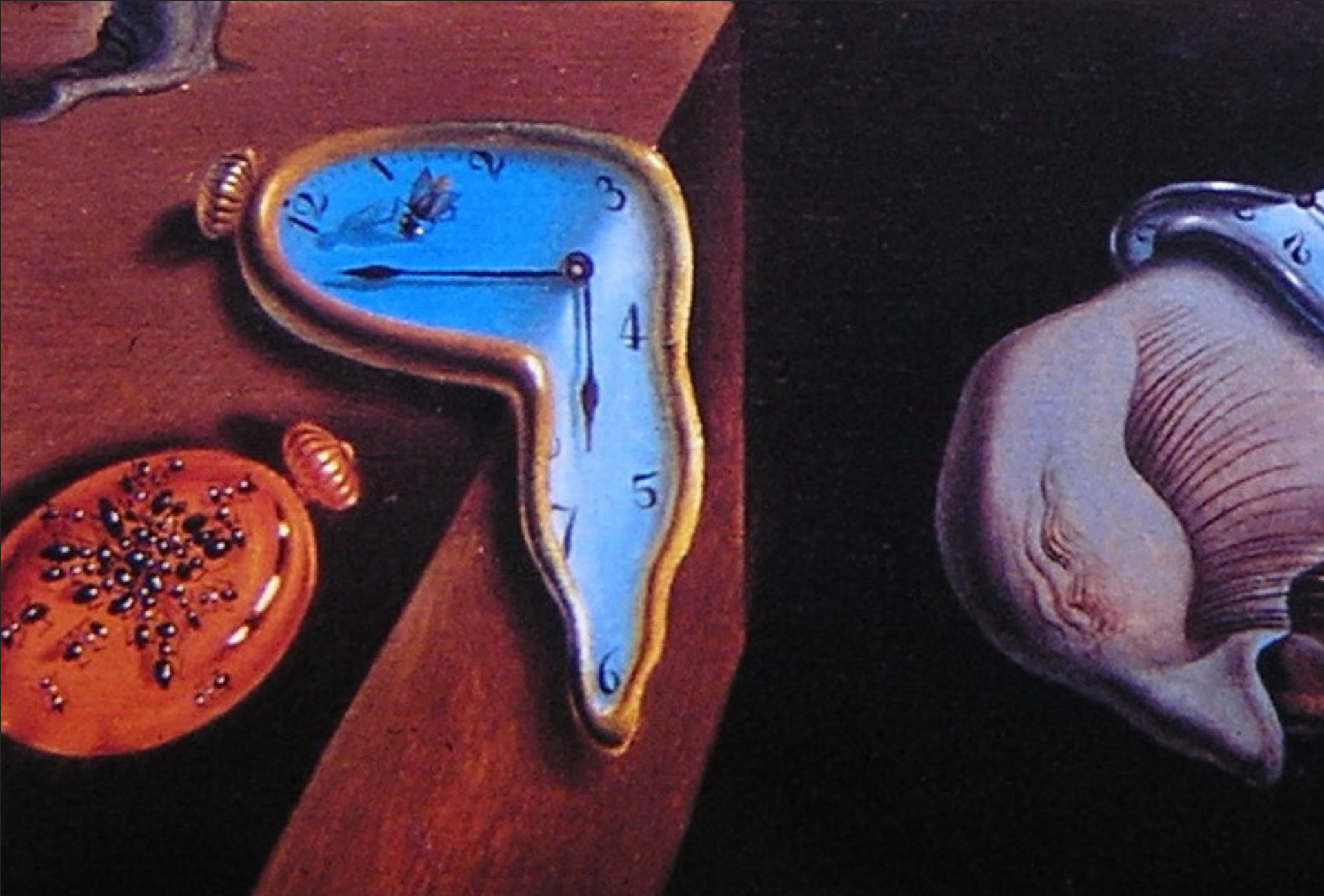
- *The Human Condition*, 1935

- ซัลวาดอร์ ดาลี (Salvador Dali)
ชาวสเปน ค.ศ. 1904-
1989)





ความทรงจำที่ไม่เคยลืม (The Persistence of Memory : ค.ศ. 1931)

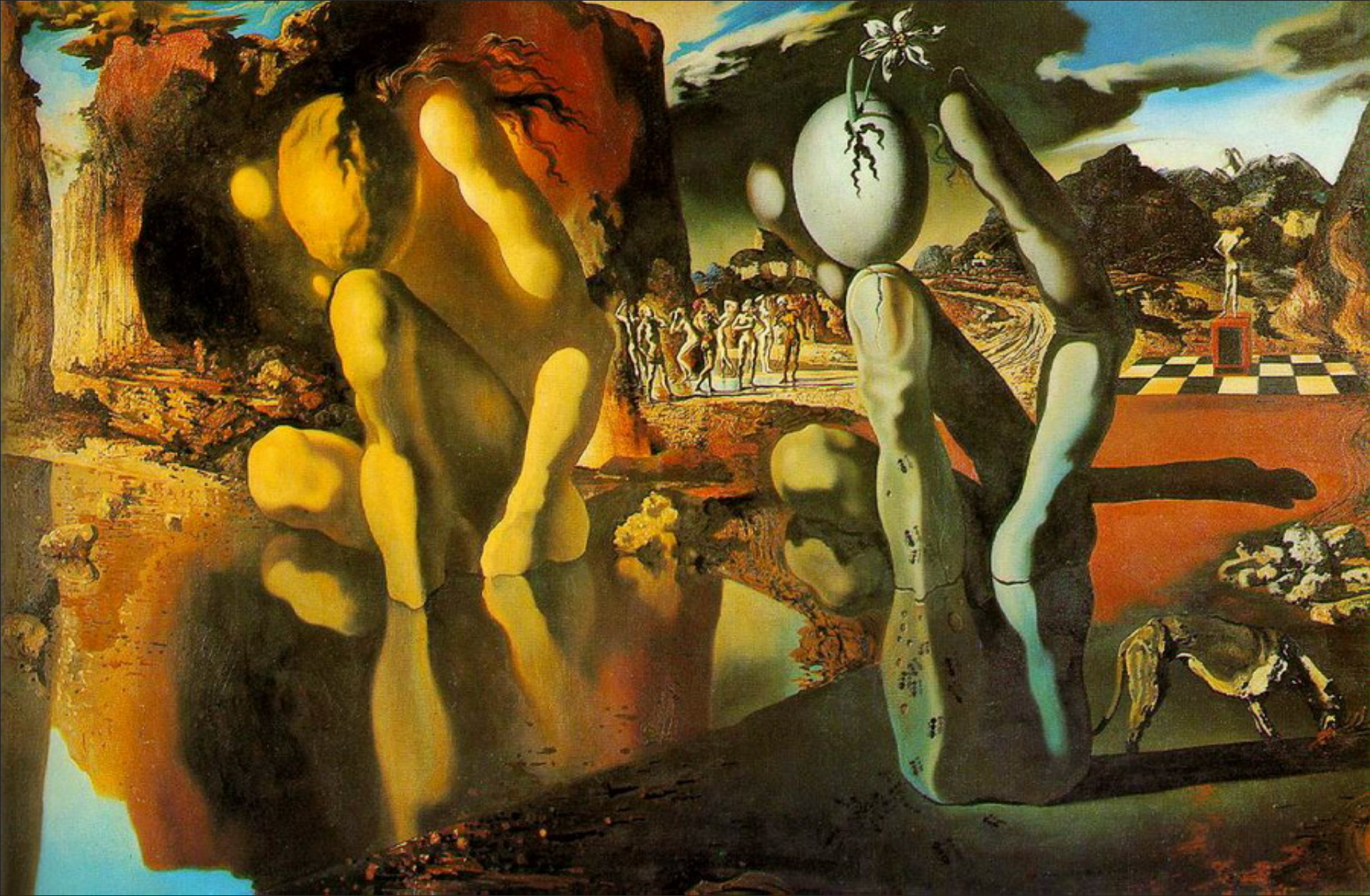




ลางร้ายของ
สงครามกลาง
เมือง
*(Premonition of
Civil War)*
ค.ศ.1936)



หลับ (Sleep: ค.ศ.1937)



Metamorphosis of Narcissus:ค.ศ. 1937

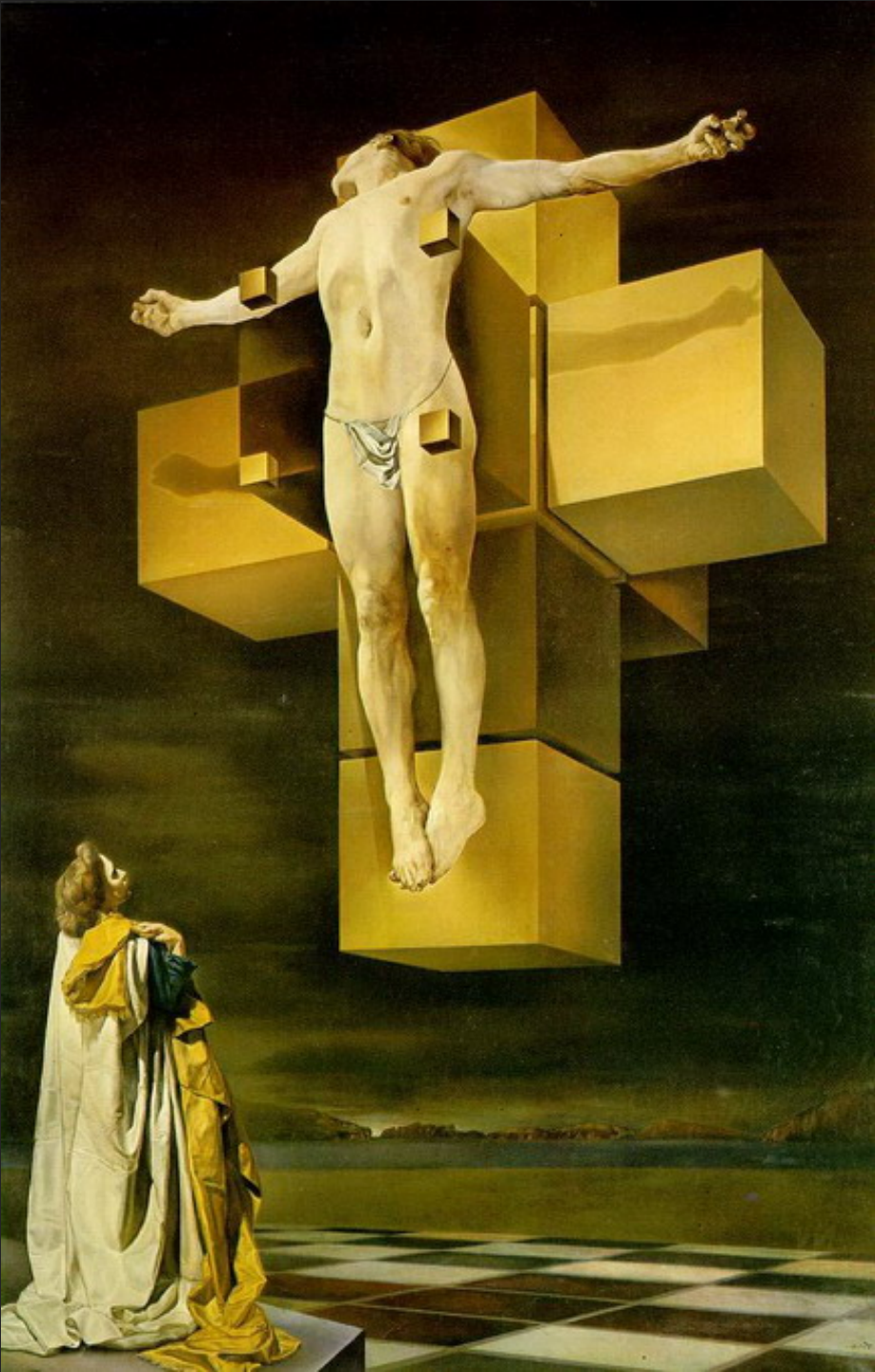


Leda Atomica: ค.ศ. 1949

การทรงกางเขน

(Crucifixion
('Hypercubic
Body') ค.ศ.

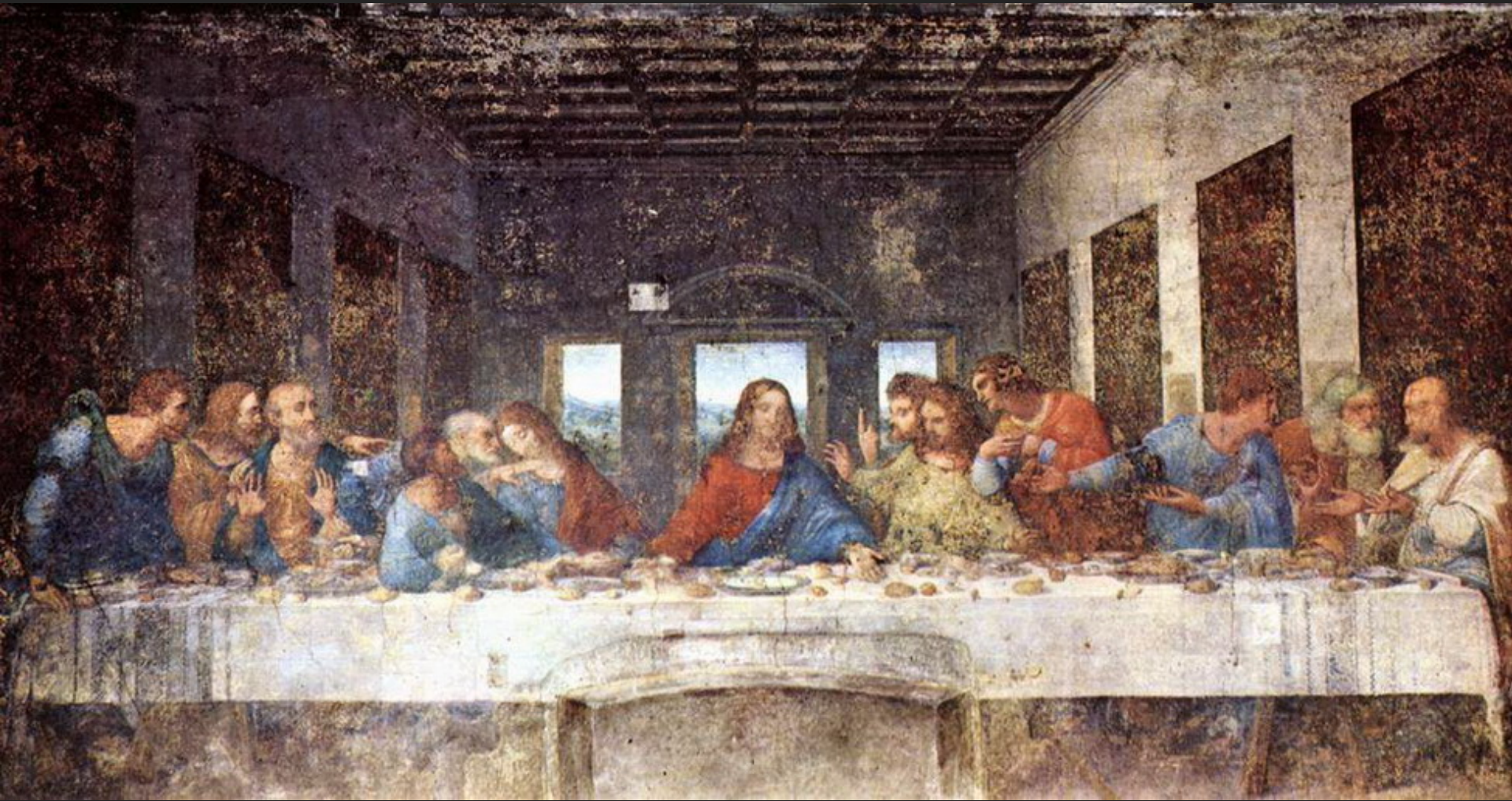
1954







การให้ศีลในอาหารมื้อสุดท้าย (The Sacrament of the Last Supper ค.ศ. 1955)



the Last Supper ของลีโอนาร์โด ดา วินชี



การค้นพบอเมริกาของโคลัมบัส The Discovery
of America by Christopher
Columbus: ค.ศ. 1959



Venus de Milo: ค.ศ.1964



Venus de Milo ของคาลิ และของ
กรีก-โรมัน



The Dali Atomicus, photo by [Philippe Halsman](#) (1948),

ศิลปินสำคัญในลัทธิเหนือจริง

- ฮวน มิโร

(**Joan Miró**): ค.ศ. 1893-
1983)

- เป็นชาวสเปน

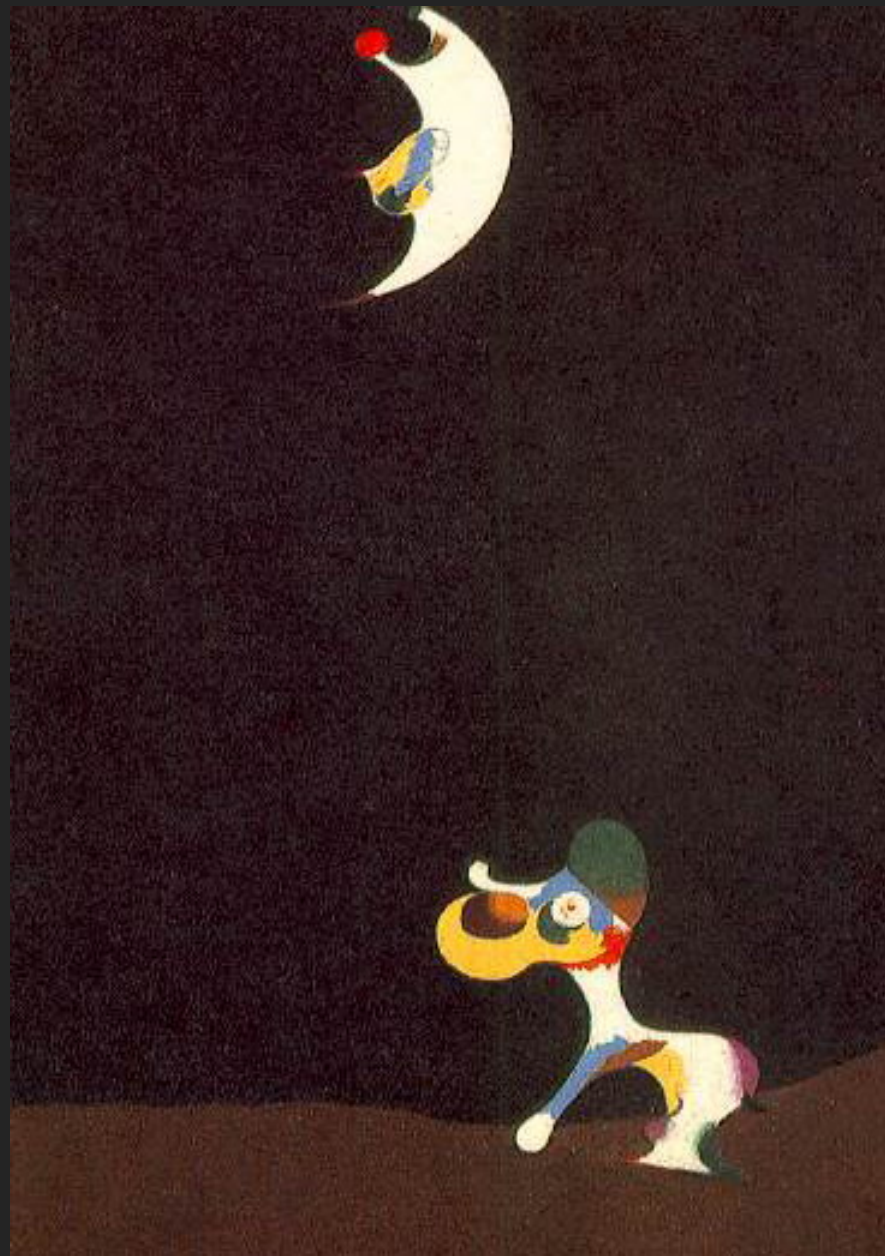




■ Harlequin's Carnival : ขบวนแห่ตัวตลก / ค.ศ. 1924-1925

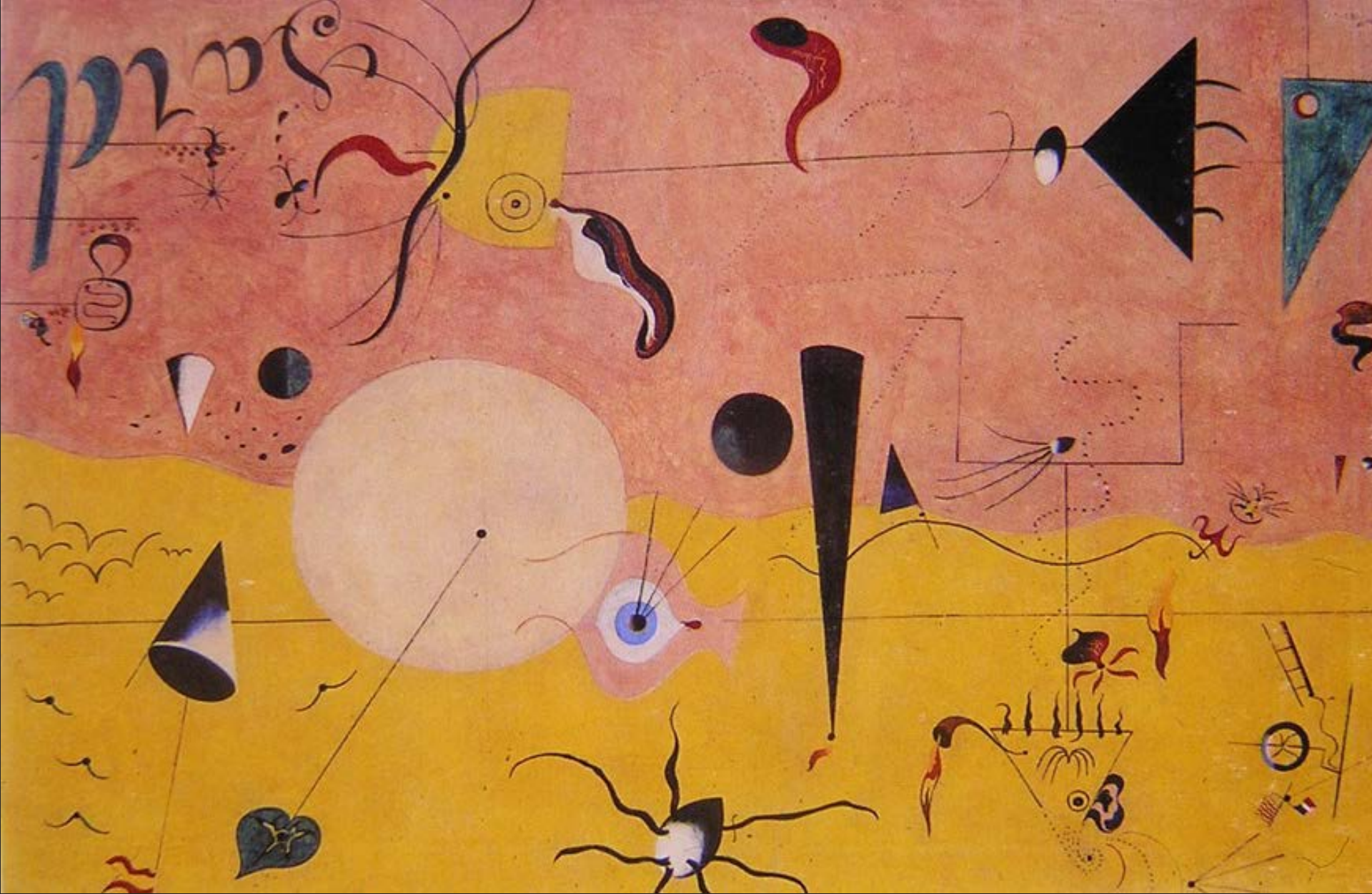


Dog Barking at the Moon





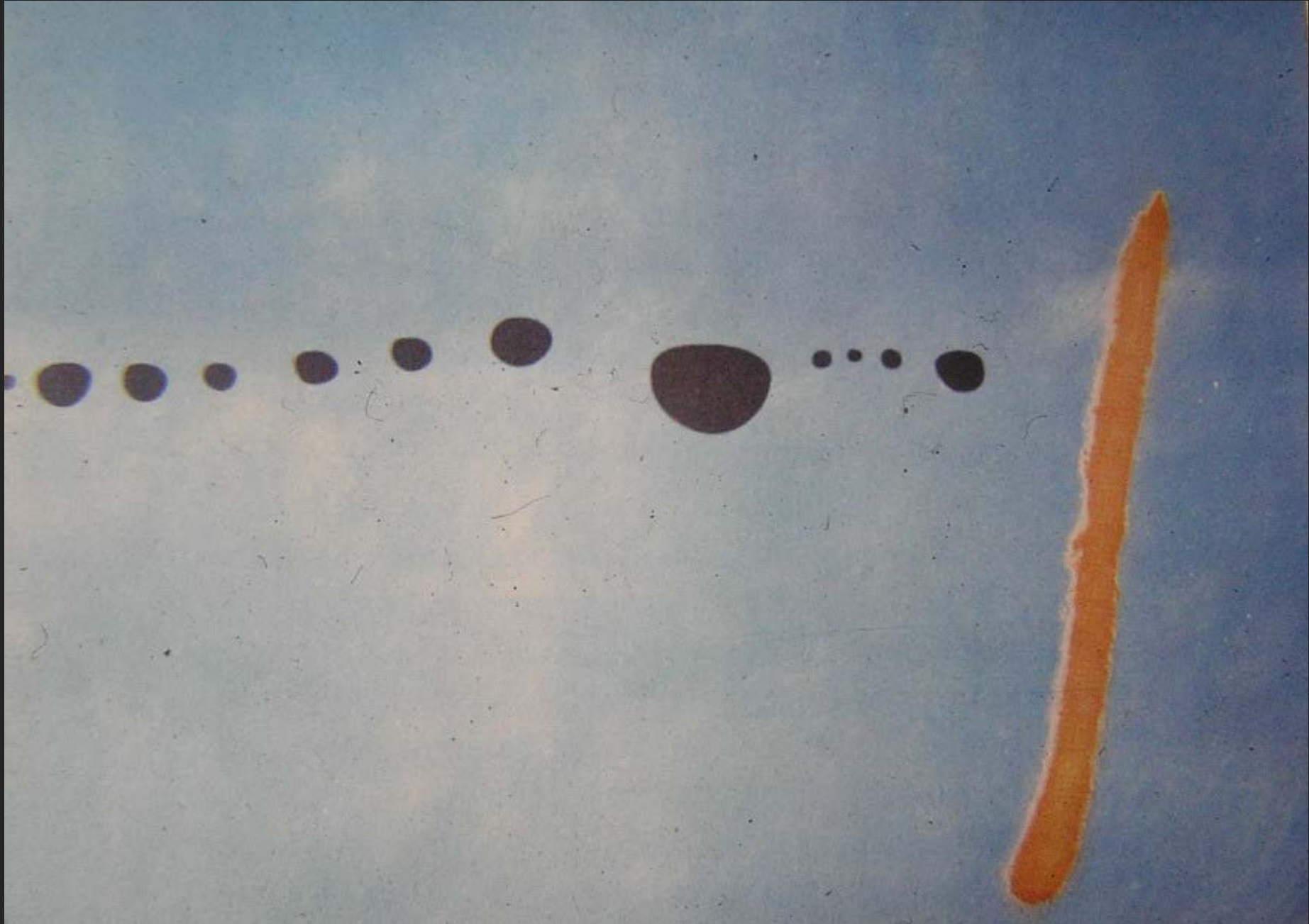
The Tilled Field, (ค.ศ. 1923—1924)



รูปทรงอินทรีย์รูปที่แสดงจินตนาการและความฝัน



รูปทรงอินทรีย์รูปที่แสดงจินตนาการและความฝัน



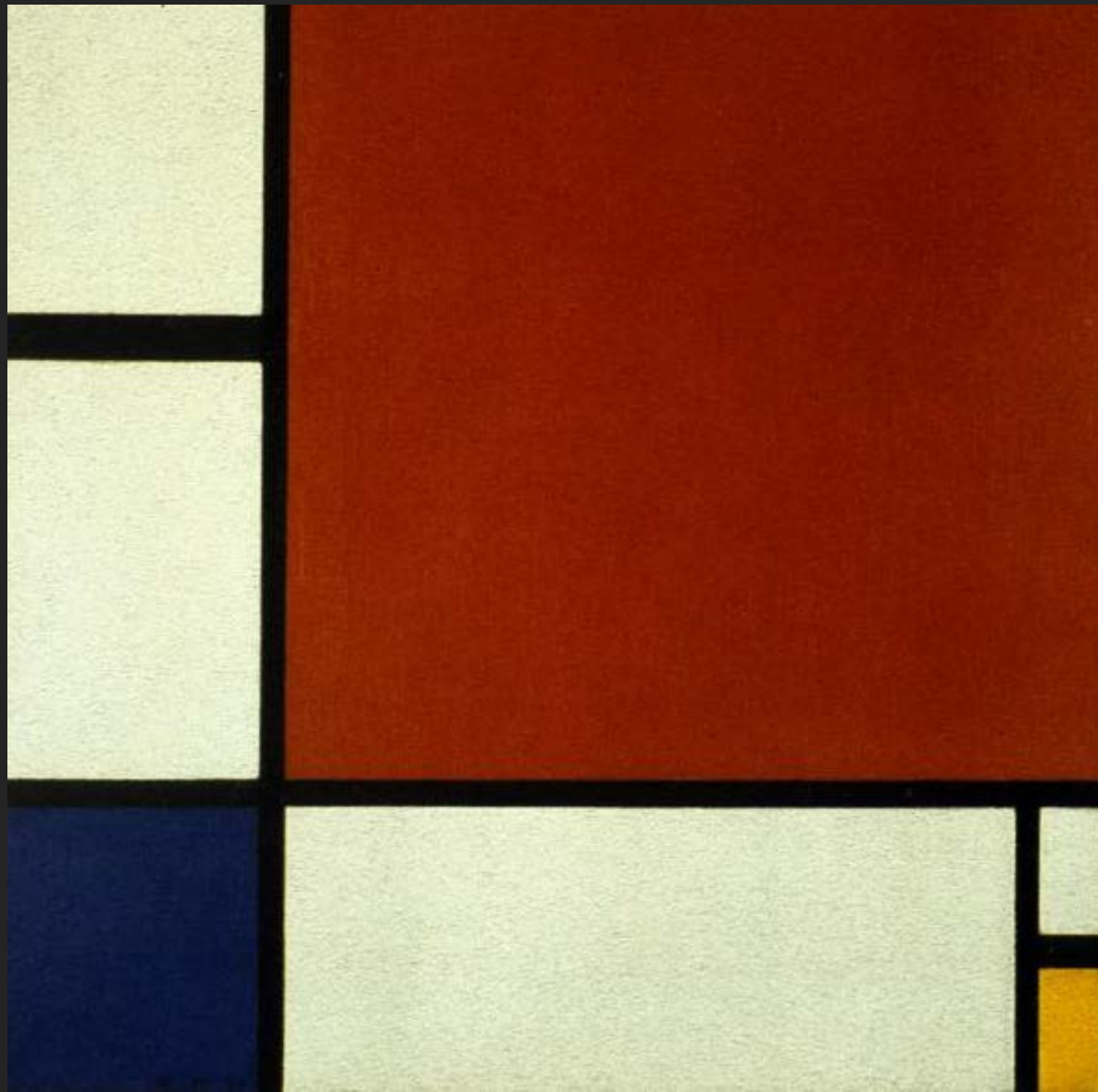
รูปทรงอินทรีรูปที่แสดงจินตนาการและความฝัน

ศิลปะเดอ สไตล์ (De Stijl)

- ศิลปินคนสำคัญคือ ปีต มงเดรียน (Piet Mondrian) ซึ่งมีรูปแบบการทำงานจิตรกรรมแบบนามธรรมที่เรียบง่ายโดยสนใจเรื่องความสำคัญของเส้นสีและพื้นที่ว่าง ซึ่งมงเดรียนได้พัฒนาศิลปะมาจากรูปทรงในธรรมชาติ เช่น กิ่งไม้ ลดทอนให้เรียบง่ายลงตามลำดับจนเหลือเพียงรูปทรงเรขาคณิตที่เรียบง่ายโดยปราศจากรูปทรงในธรรมชาติ

- ปีต มงเดรียวน (Piet Mondrian ค.ศ. 1872-1944)
- เป็นชาวนเนเธอร์แลนด์





องค์ประกอบหมายเลข ๒ ในสีแดง น้ำเงิน และเหลือง
(Composition II in Red, Blue and Yellow: 1930)



ทิวทัศน์จาก **Dunes with Beach and Piers: ค.ศ. 1909** แบบศิลปะอิมเพรสชันนิสม์



ต้นไม้สีแดง (The Red Tree: ค.ศ. 1909–10) แบบศิลปะอิมเพรสชันนิสม์



ต้นไม้สีเทา (gray tree: ค.ศ. 1912)

สนใจเรื่องเส้น จังหวะของกิ่งไม้



เริ่มลดทอนเส้นและจังหวะของกิ่งไม้ในธรรมชาติให้เรียบง่ายลง



เริ่มลดทอนเส้นและจังหวะของกิ่งไม้ในธรรมชาติให้เรียบง่ายลง



เริ่มลดทอนเส้นและจังหวะของกิ่งไม้ในธรรมชาติให้เรียบง่ายลง



ค่อยๆ คดีกลายเป็นความ
สนใจที่มีต่อเส้น จังหวะและ
พื้นที่ว่าง



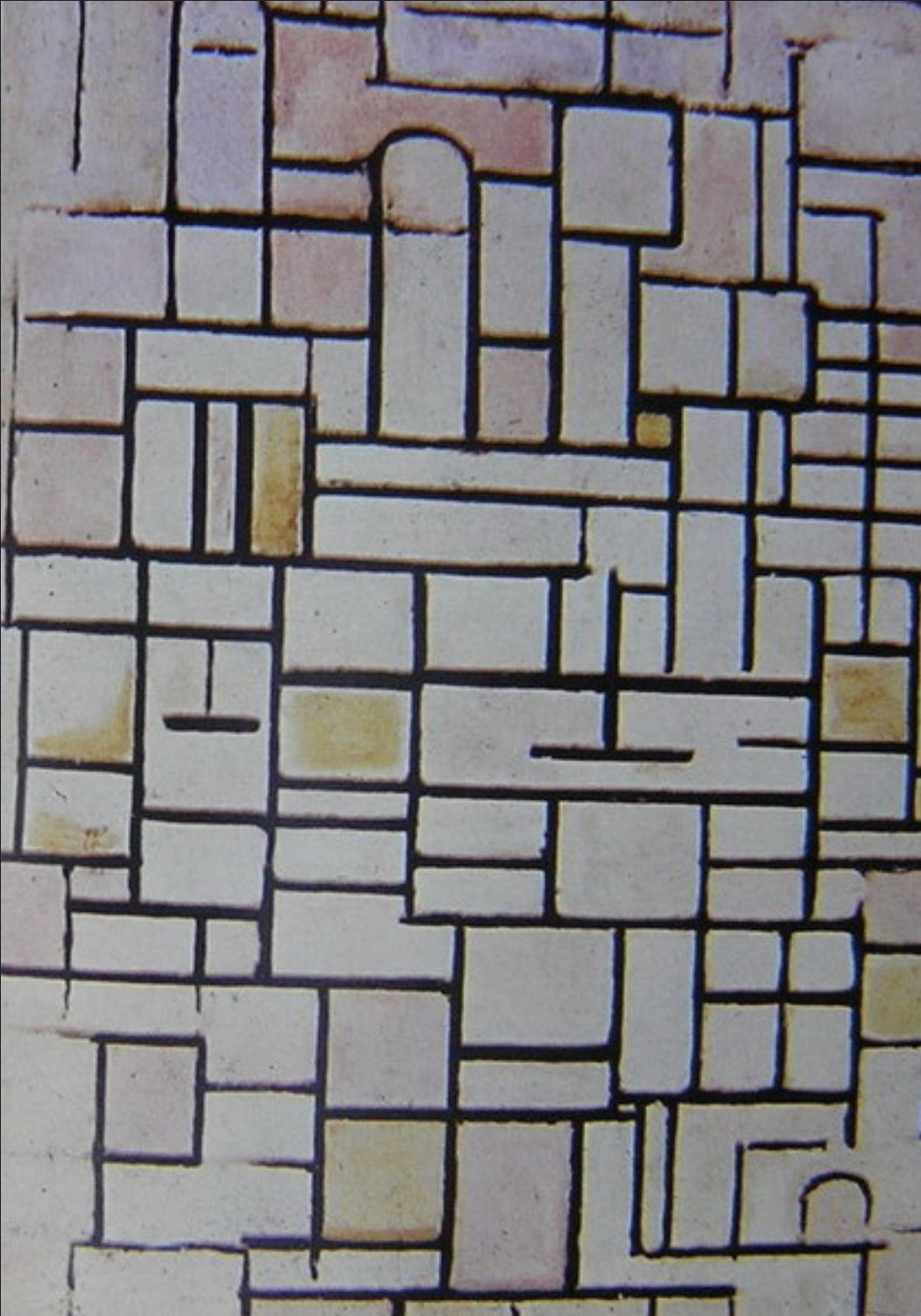
ค่อยๆ คดี่ลายมาเป็นความ
สนใจที่มีต่อเส้น จังหวะและ
พื้นที่ว่าง



ค่อยๆ คลึกลายมาเป็นความ
สนใจที่มีต่อเส้น จังหวะและ
พื้นที่ว่าง



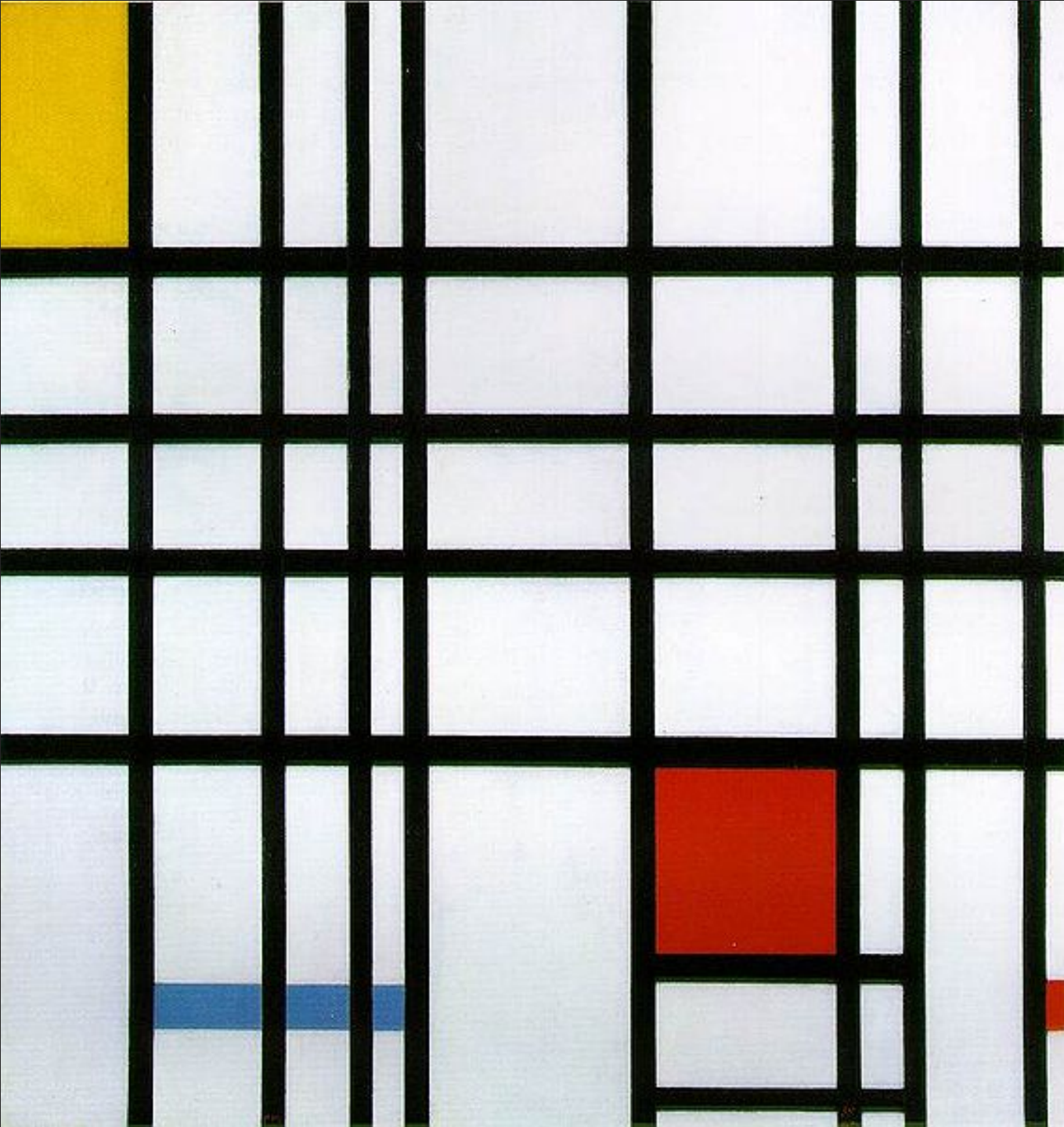
ค่อยๆ คติกลายมาเป็นความ
สนใจที่มีต่อเส้น จังหวะและ
พื้นที่ว่าง



ค่อยๆ คติกลายมาเป็นความ
สนใจที่มีต่อเส้น จังหวะและ
พื้นที่ว่าง



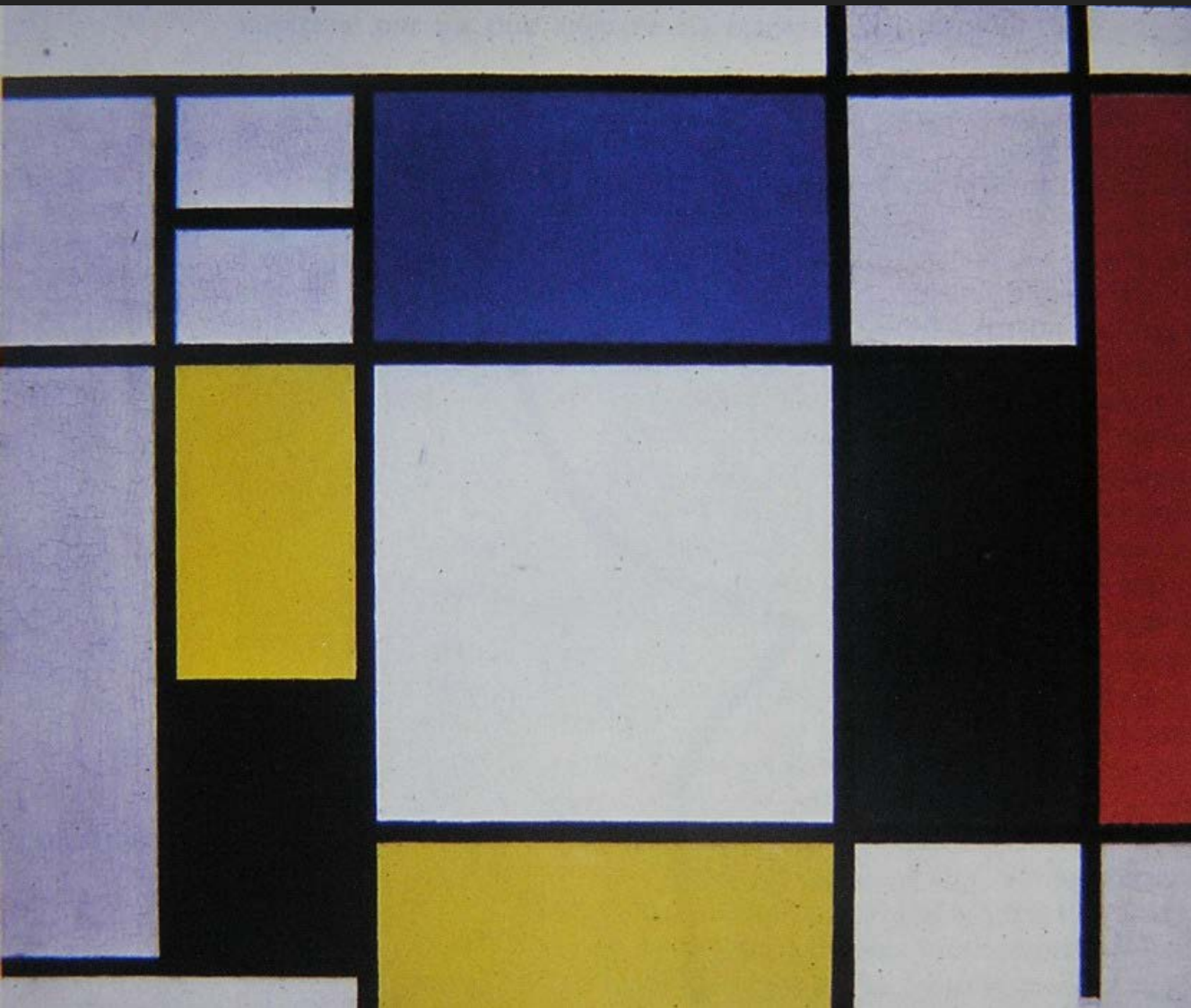
ค่อยๆ คลึ่กลายเป็นความ
สนใจที่มีต่อเส้น จังหวะและ
พื้นที่ว่าง



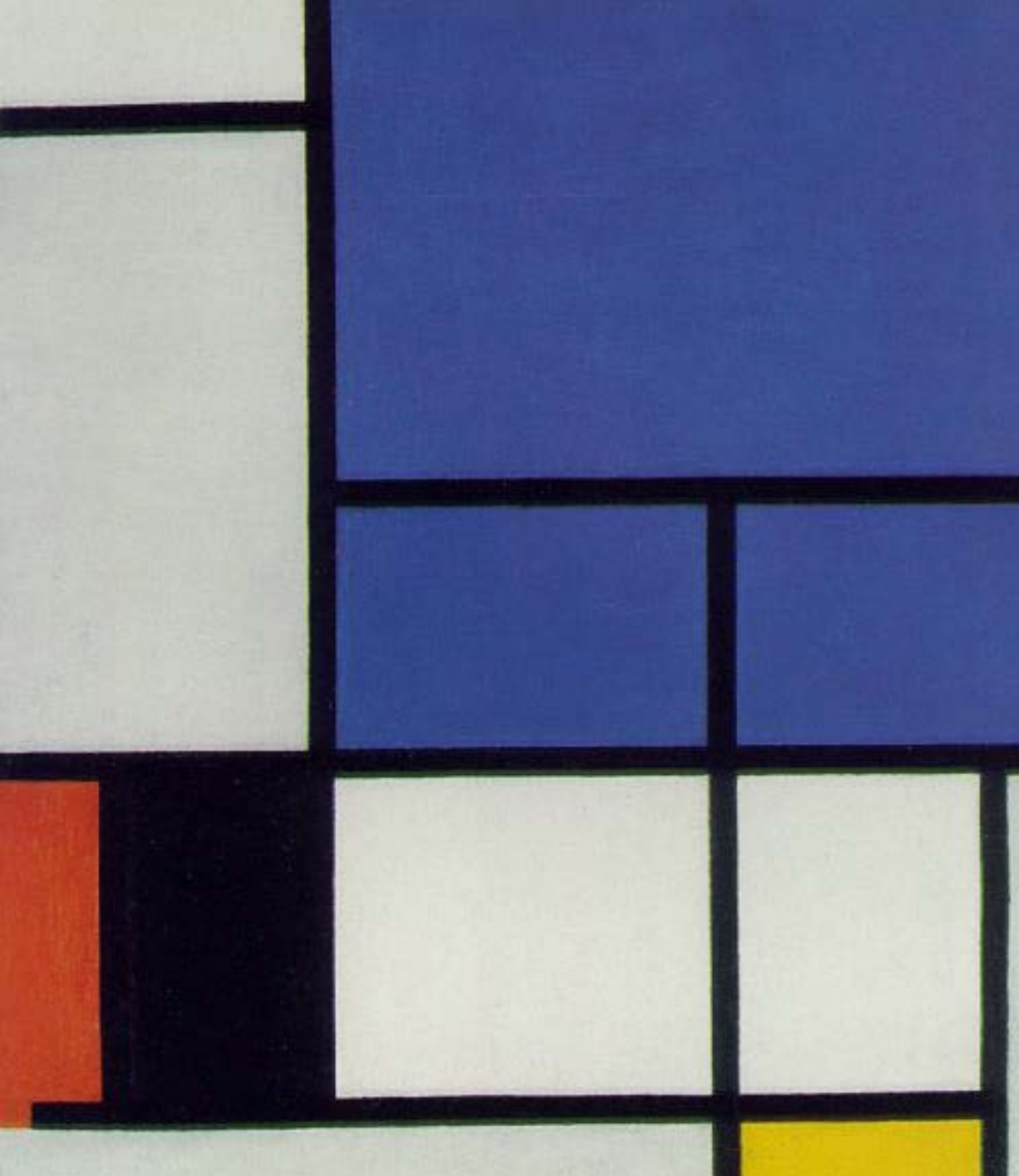
ค่อยๆ คดีลายมาเป็น
ความสนใจที่มีต่อเส้น
จังหวะและพื้นที่ว่าง
จนพัฒนามาเป็น
รูปร่างและรูปทรง
แบบนามธรรม
บริสุทธิ์

*องค์ประกอบกับสีเหลือง
น้ำเงิน และแดง*

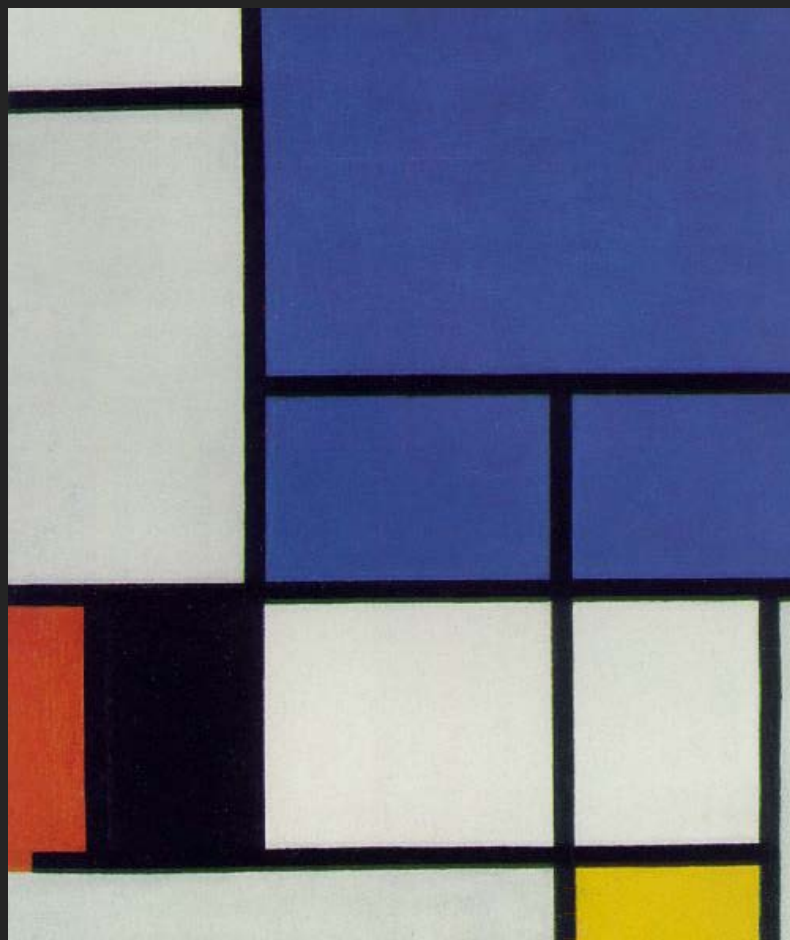
*(Composition with
Yellow, Blue, and Red,
1937-42)*



ค่อยๆ คลีกลายมาเป็น
ความสนใจที่มีต่อเส้น
จังหวะและพื้นที่ว่าง
จนพัฒนามาเป็น
รูปร่างและรูปทรง
แบบนามธรรม
บริสุทธิ์ ตั้งแต่ราว
ทศวรรษที่ ๑๙๒๐
เป็นต้นมา



พัฒนามาเป็น
รูปร่างและรูปทรง
แบบนามธรรม
บริสุทธิ์สมบูรณ์ ตั้งแต่ราว
ทศวรรษที่ ๑๙๒๐
เป็นต้นมา
องค์ประกอบกับสีน้ำเงิน
ขนาดใหญ่ ระบายสีแดง ดำ
เหลืองและเทา
(Composition with
Large Blue
Plane, Red,
Black, Yellow,
and Gray: ค.ศ.1921)



- พัฒนาการผลงาน
นามธรรมของ
มงคิรียตนตจาก
ทศวรรษที่ 1910-
1920



อิทธิพลที่มีต่อ

งานออกแบบ