

หัวข้อการบรรยาย

ศิลปะตะวันตกกปลายศตวรรษที่ 19 เป็นต้นมา

หัวข้อการบรรยาย

ศิลปะตะวันตกปลายศตวรรษที่ 19 เป็นต้นมา

- สังคม เศรษฐกิจ และการเมืองที่มีผลกระทบต่อการสร้างสรรค์ศิลปะตะวันตกในช่วงปลายคริสต์ศตวรรษที่ 19 เป็นต้นมา
- ศิลปะลัทธิสำนึยม (Realism)
- ศิลปะลัทธิอิมเพรสชันนิสม์ (Impressionism)
- ศิลปะลัทธิโพสต์อิมเพรสชันนิสม์ (post-Impressionism)
- ศิลปะอาร์ตนูโว ศิลปะนาอีฟ (Naive) และสถาปัตยกรรมสมัยใหม่
- ศิลปะลัทธิโฟวิสม์ (Fauvism) ศิลปะลัทธิเอ็กซเพรสชันนิสม์ (Expressionism) ศิลปะคิวบิสม์ (Cubism)
ศิลปะนามธรรม (Abstract)

หัวข้อการบรรยาย

ศิลปะตะวันตกกปลายศตวรรษที่ 19 เป็นต้นมา

- ศิลปะลัทธิดาดา (Dada) ศิลปะลัทธิเหนือจริง (Surrealism)
ศิลปะเดสไซท์ (Desj) ประติมากรรมสมัยใหม่
- ศิลปะเอ็บสเตร็คเอ็กซ์เพรสชันนิสม์ (Abstract Expressionism) ศิลปะพ็อพอาร์ต (Pop Art) ศิลปะลัทธิโฟโตเรียลลิสม์ (Photorealism)
- ศิลปะมินิมอล (Minimal Art) ศิลปะแลนด์อาร์ต (Land Art) ศิลปะบอดี้อาร์ต (Body Art) ศิลปะคอนเซ็ปชวลอาร์ต (Conceptual Art) ศิลปะโพสต์โมเดิร์น (Postmodern Art)
- อิทธิพลและแนวคิดที่มีต่อศิลปะไทยสมัยใหม่

หนังสือ แหล่งค้นคว้าเพิ่มเติม

กริมม์, แกรีน เอช. (หัทธยา จันทรมังกร แปล). อิมเพรสชันนิสม์. กรุงเทพฯ : เดอะเกรท
โฟนอาร์ท, 2552.

กำจร สุนพงษ์ศรี. ประวัติศาสตร์ศิลปะตะวันตก : ศิลปกรรมในคริสต์ศตวรรษที่ 18-
19 : ศิลปะ โรโกโก, นีโอคลาสสิกอิสม์ และเรียลลิสซึม. กรุงเทพฯ :
ภาควิชาศิลปศึกษา จุฬาลงกรณ์มหาวิทยาลัย, 2532.

_____ . ศิลปะสมัยใหม่. กรุงเทพฯ : ไทยวัฒนาพานิช, 2528.

จิระพัฒน์ พิตรปรีชา. โลกศิลปะศตวรรษที่ 20. กรุงเทพฯ : เมืองโบราณ, 2545.

มาร์โซนา, ดาเนียล. (อณิมา ทศจันทร์ แปล). คอนเซ็ปชวลอาร์ต. กรุงเทพฯ :
เดอะเกรทโฟนอาร์ท, 2552.

อัศนีย์ ชูอรุณ. ศิลปะสมัยใหม่ยุคบุกเบิก. กรุงเทพฯ : โอเดียนสโตร์, 2535.

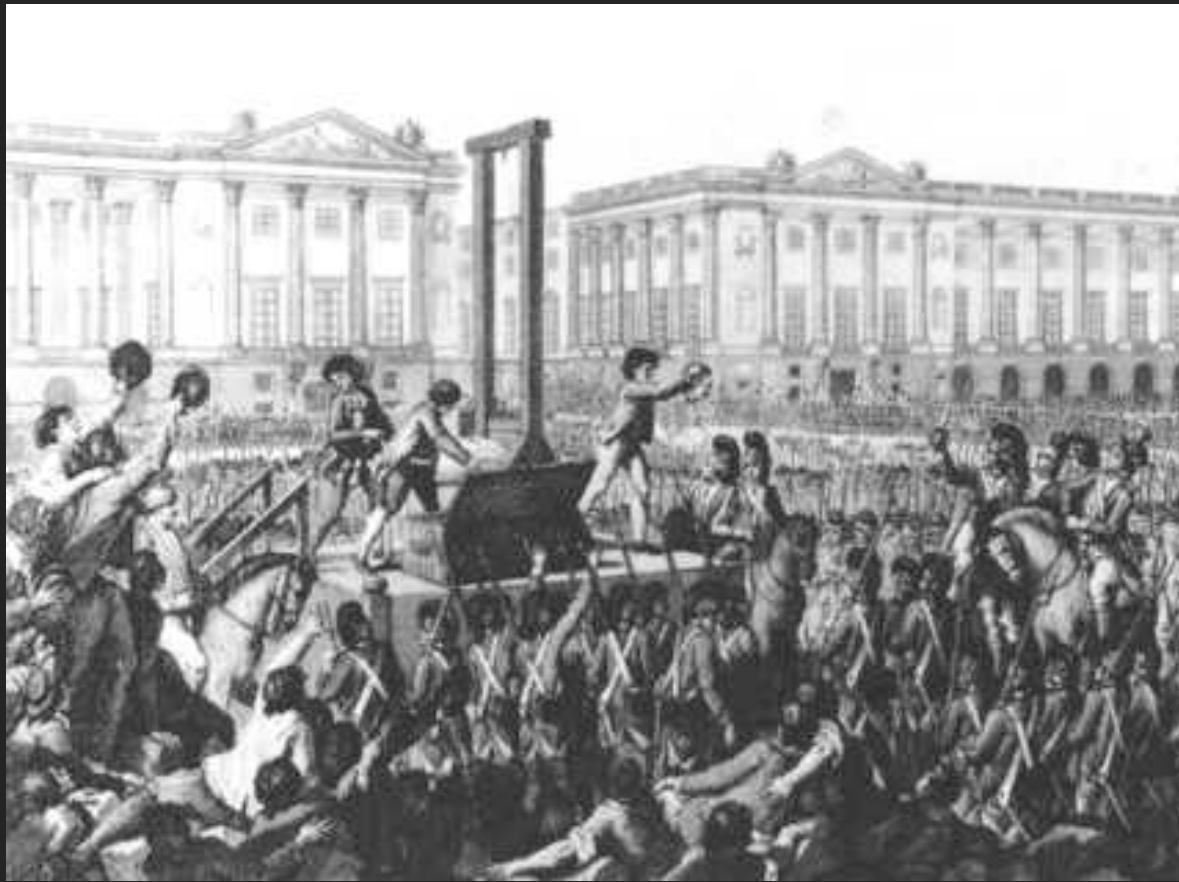
<http://artchive.com/artchive> (ใส่ชื่อและลัทธิทางศิลปะหรือศิลปินที่ต้องการค้นหา
เป็นภาษาอังกฤษ)

<http://en.wikipedia.org/wiki/Art> (ใส่ชื่อและลัทธิทางศิลปะหรือศิลปินที่ต้องการ
ค้นหาเป็นภาษาอังกฤษ)

สังคม เศรษฐกิจ และการเมืองที่มีผลกระทบต่อ
สร้างสรรค์ศิลปะวัฒนธรรมในช่วง
ปลายคริสต์วรรษที่ 19 เป็นต้นมา

สังคม เศรษฐกิจ และการเมืองที่มีผลกระทบต่อ
สร้างสรรค์ศิลปปะติวันตกในช่วง
ปลายคริสต์วรรษที่ 19 เป็นต้นมา

- ศูนย์กลางศิลปะอยู่ที่ปารีส ฝรั่งเศส
- การเปลี่ยนแปลงทางการเมืองของฝรั่งเศสตั้งแต่ปลายศตวรรษที่ ๑๘ ทำให้อำนาจของชนชั้นศักดินาลดลง



หลังการปฏิวัติใหญ่ฝรั่งเศส ค.ศ. ๑๗๘๙ สังคมมีลักษณะที่เสรีมากขึ้น
กษัตริย์ และศาสนจักรมีอำนาจน้อยลง สังคมเช่นนี้เปิด โอกาสให้เกิดผู้
อุปถัมภ์ศิลปะระชาใหม่ โดยเฉพาะรัฐ กลุ่มทุนและพ่อค้าซึ่งเข้ามาแทนที่
กษัตริย์ ขุนนาง



กลุ่มทุนและพ่อค้า ซึ่งเข้ามามีบทบาทหลังการปฏิวัติอุตสาหกรรม ทำให้
สังคมเกิดชนชั้นแบบใหม่ คือพ่อค้า-นายทุน การเอารัคเอาเปรียบคนจน

ศิลปะลัทธิสำนึกนิยม (Realism Art)

- เกิดและมีศูนย์กลางอยู่ที่ปารีส
- มีทัศนะว่าความงามและศิลปะ คือ ความจริงที่เราอยู่ เราเห็น มิใช่เรื่องไกลตัวหรือจินตนาการทางศาสนา
- สภาพผู้คนธรรมดาและชีวิตที่ลำบากอันเป็นผลของการปฏิวัติอุตสาหกรรม คือ เนื้อหาหลักที่แสดงออก
- สนใจสังคม และปัญหาสังคม



โรงงานอุตสาหกรรมในยุโรปคริสต์ศตวรรษที่ 19

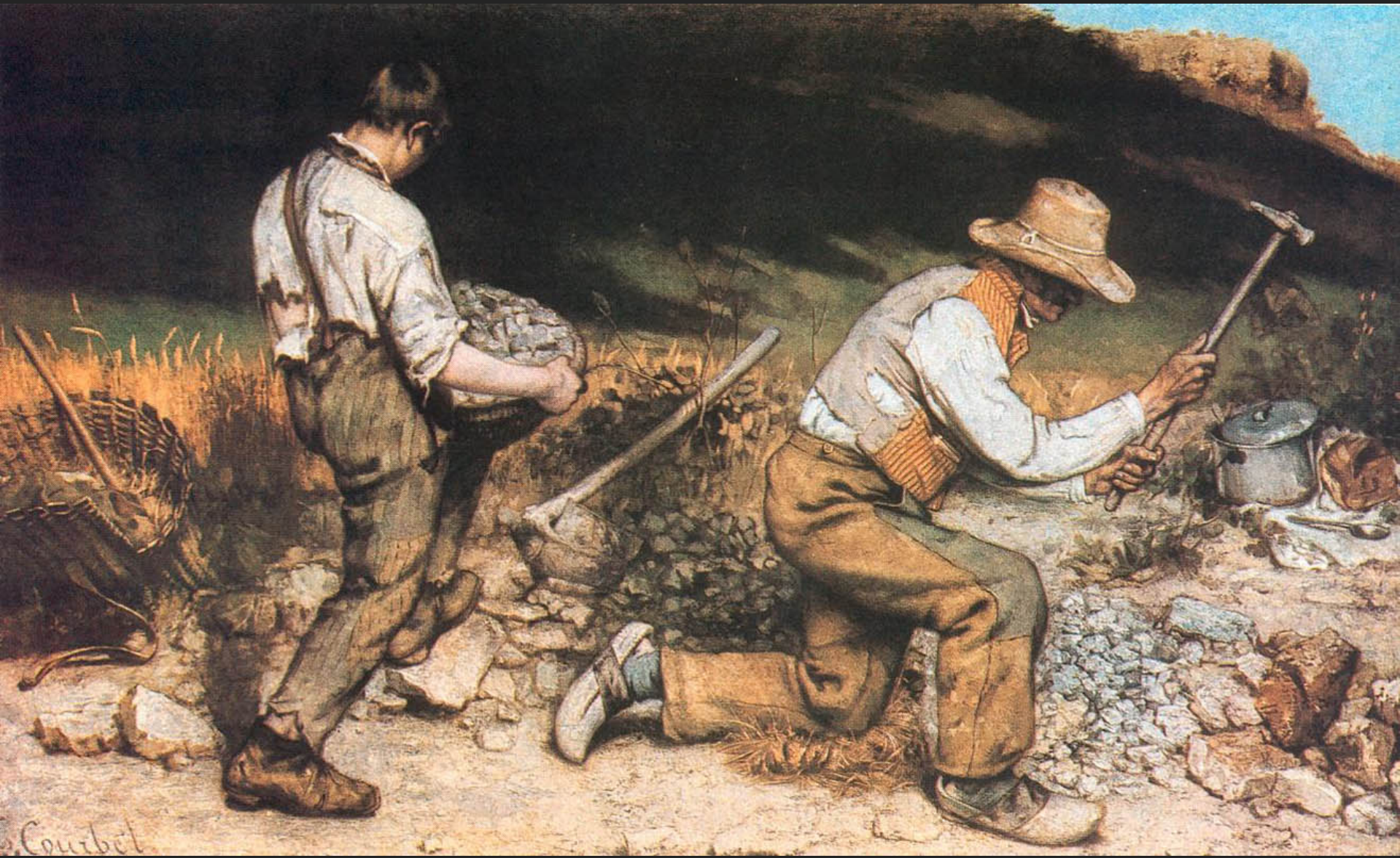


สภาพคนงานในโรงงาน และกรรมาชีพที่ลำบากในยุโรปคริสตศตวรรษที่ 19

ศิลปินที่สำคัญ



กุกตสตาฟ กูร์เบตต์ (Gustave Courbet: ค.ศ. 1819 — 1877)



กรรมกรทุบหิน (The stone Breakers: ค.ศ. 1849)

ผลงานที่สำคัญ



ห้องทำงานของศิลปิน (The Artist's Studio: ค.ศ. 1855)





ชองส์ มิลเลต์
(Jean Millet, ค.ศ.
1814 — 1875)



- มิลเลตต์: ชวนายากจนเก็บข้าวหลังจากเก็บเกี่ยว (The Glenaners: ค.ศ. 1857)



โดมิเออร์

(Honore
Daumier: ค.ศ.

1808 — 1879)



โดมิเออร์: ตู้รถไฟ ชั้นที่ 3 (The Third-Class Carriage: ค.ศ. 1863-65)



Gargantua.

1851-54

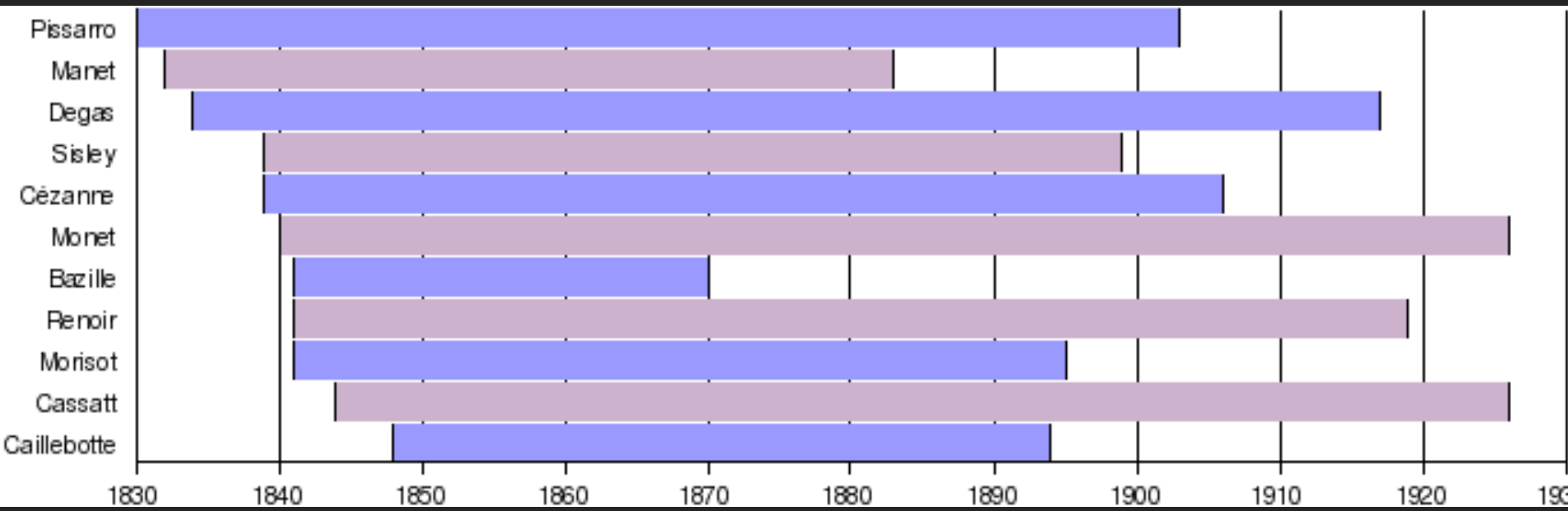
Lith. P. Delaunay

ภาพ Gargantua ล้อเลียนชนชั้นนายทุน

ศิลปะลัทธิอิมเพรสชันนิสม์
(Impressionism)

ราว ค.ศ. 1860s-ต้นศตวรรษที่ 20

ศิลปะลัทธิอิมเพรสชันนิสม์ (Impressionism)



ศิลปะกระแสหลักที่ทางการยอมรับช่วงการก่อตัวของ
ลัทธิอิมเพรสชันนิสม์คือศิลปะลัทธินีโอคลาสสิก และ โรแมนติก



ผลงานจิตรกรรมของเคอราควัวซ์ในลัทธิโรแมนติก



ผลงานจิตรกรรมของไคเลอบอต ในลัทธิอิมเพรสชันนิสม์ เรื่องราวในชีวิตประจำวัน



ผลงานจิตรกรรมของมาเน ในลัทธิอิมเพรสชันนิสม์ เรื่องราวในชีวิตประจำวัน

เนื้อหาของศิลปะที่ดีควรเป็นสิ่งที่ยิ่งใหญ่ สูงส่ง และมีรูปแบบที่
เหมือนจริง ประณีต



ผลงานจิตรกรรมของ ออกุสต์ โดมินิก แอรงค์



ผลงานจิตรกรรมของ ออกุสต์ โดมินีก แอรังก์



ผลงานจิตรกรรมของ ออกุสต์ โคมินิก แอรังค์



ผลงานจิตรกรรมของเรอแนร์



ผลงานจิตรกรรมหุ่นนิ่ง



ผลงานจิตรกรรมหุ่นนิ่งรุ่นก่อน



ผลงานจิตรกรรมดอกทานตะวันของแวน โกะ๊ะห์

ศิลปะอิมเพรสชันนิสม์จึงเป็นรูปแบบงานศิลปะที่ไม่ได้รับการยอมรับในระยะแรกจากทางการและสังคม เนื่องจากนำเสนอรูปแบบและสุนทรียภาพที่ต่างจากที่สังคมคุ้นเคยกัน



William Bouguereau

(ค.ศ.1825–1905)

ผลงาน กำเนิดวีนัส

(The Birth of Venus

ค.ศ.1879)





(บน) ผลงานจิตรกรรมของเรอแนร์



Impression : Sunrise, ค.ศ 1872 ความประทับใจยามรุ่งอรุณ มีความสำคัญในฐานะเป็นรูปที่เป็นที่มาของคำว่า Impressionism

- เกิดเมื่อปลายศตวรรษที่ 19 - ต้นศตวรรษที่ 20
- ที่ประเทศฝรั่งเศส
- ความเปลี่ยนแปลงทางการเมืองเอื้อให้เกิดการสร้างสรรค์
อย่างอิสระแก่ศิลปินในการสร้างงาน

- ทฤษฎีแสงสีจากวิทยาศาสตร์ จากงานของเซฟเวริล(Michel Eugène Chevreul: ค.ศ. 1786 – 1889) จากงาน De la loi du contraste simultané des couleurs et de l'assortiment des objets colorés (หลักความกลมกลืนและความขัดแย้งกันของสี) ที่ตีพิมพ์เมื่อ ค.ศ. 1839

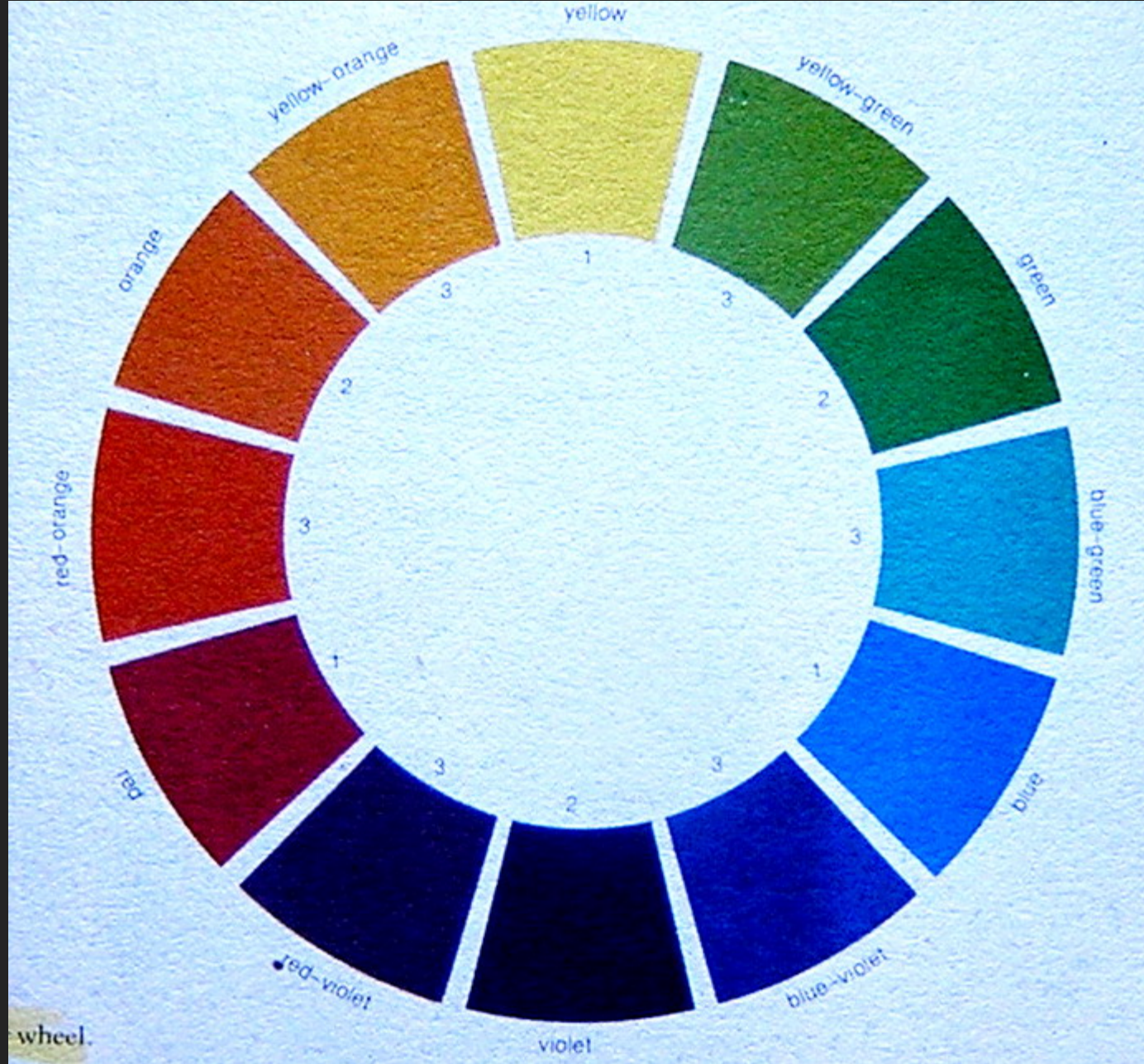
รูปแบบ แนวคิด และเนื้อหาของศิลปะอิมเพรสชันนิสม์

- ความก้าวหน้าทางวิทยาศาสตร์เกี่ยวกับแสงสี

เป็นลัทธิทางศิลปะที่นำเสนอรูปแบบศิลปะในรูปแบบ

ใหม่ที่ให้ความสำคัญต่อแสงสี และบรรยากาศ มีการใช้

สีสั้นที่สดใส



วงจรสีธรรมชาติ: แม่สีวัตถุขาว - สีคู่ตรงข้าม

รูปแบบ แนวคิด และเนื้อหาของศิลปะอิมเพรสชันนิสม์

- ออกไปเขียนภาพนอกสถานที่

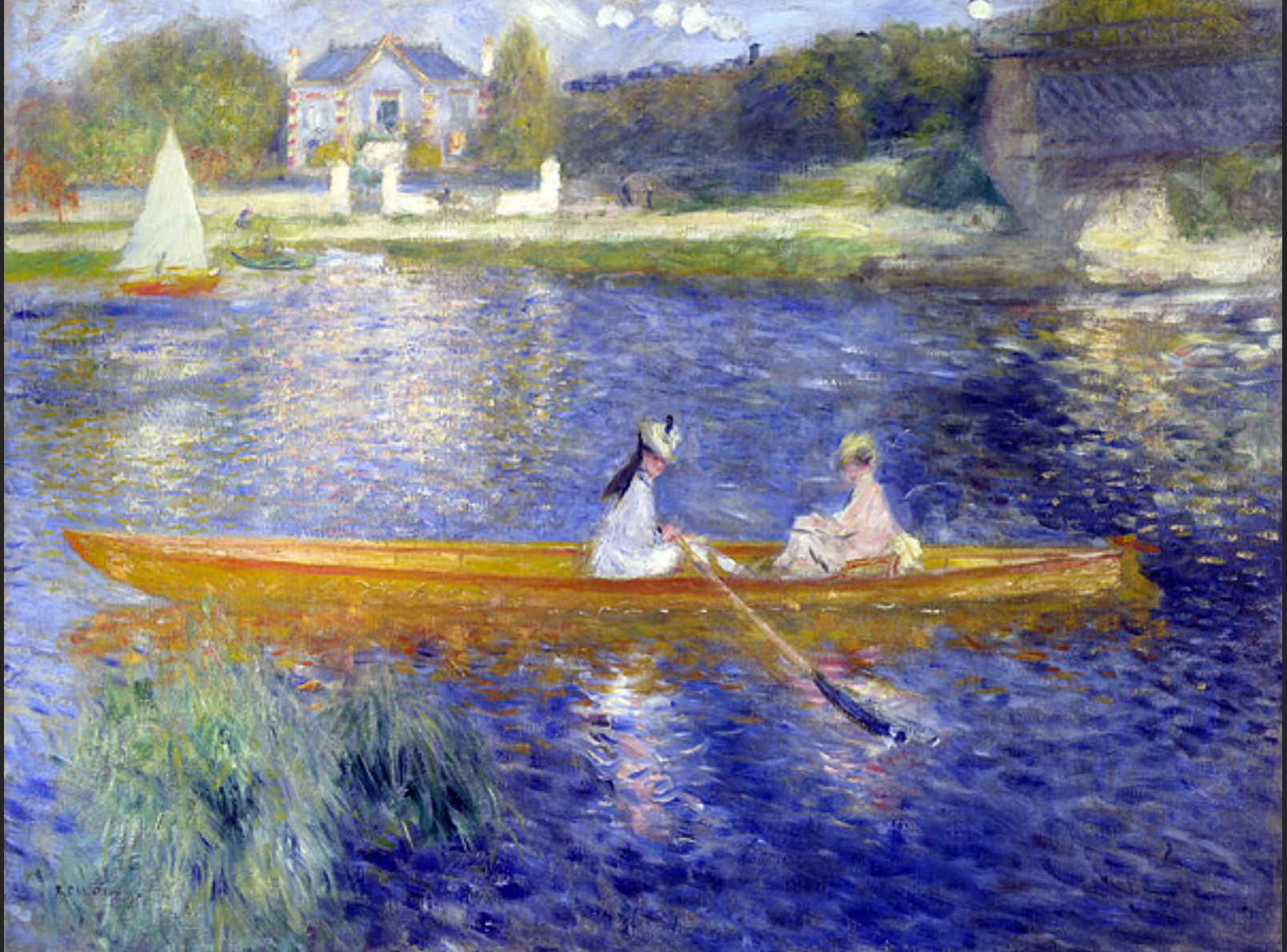




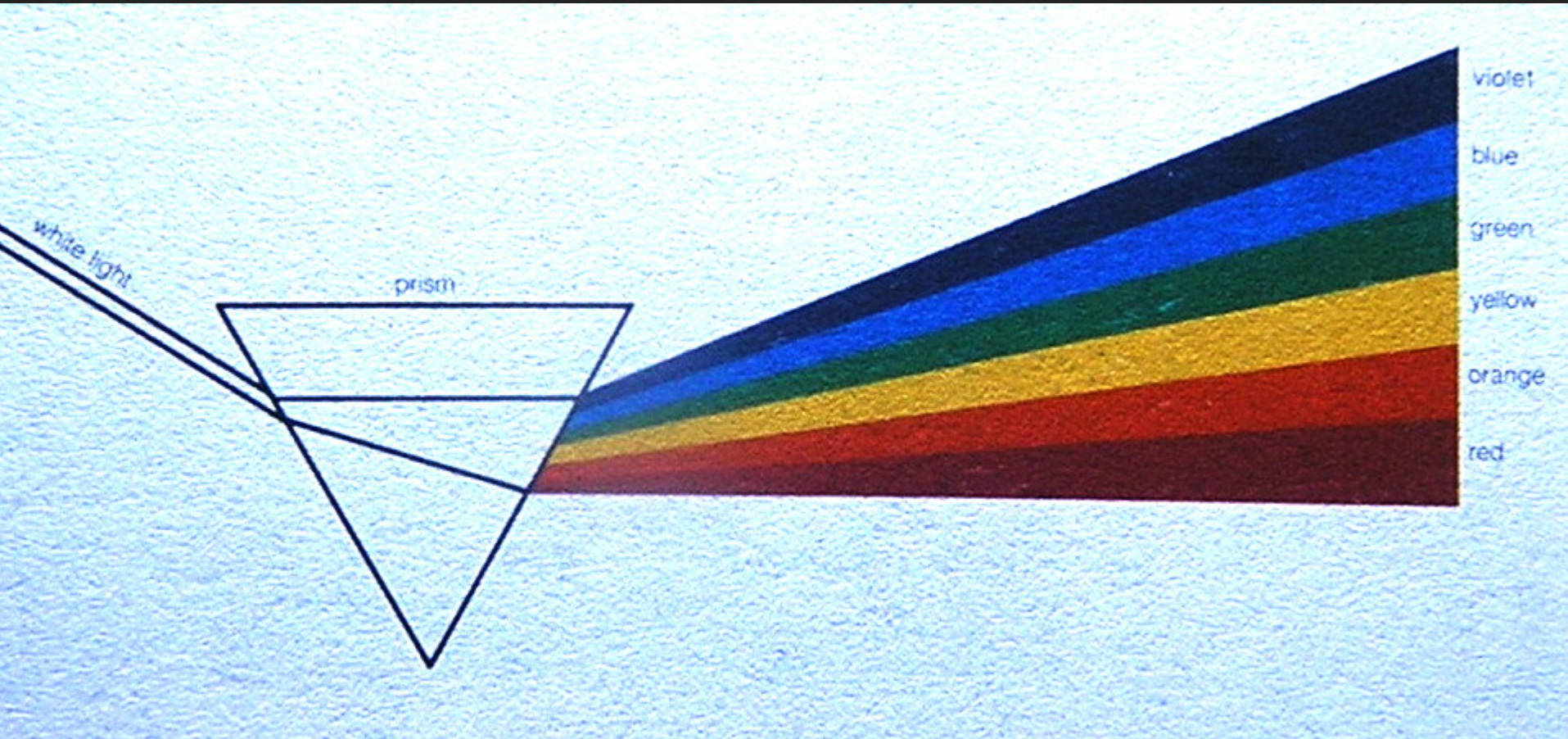
ผลงานจิตรกรรมของซีสเลย์ (Alfred Sisley), สะพานที่ Villeneuve-la-Garenne(Bridge at Villeneuve-la-Garenne), ค.ศ.1872



ผลงานจิตรกรรมของ โมเน (Monet) ไม่มีการใช้สีดำแม่ในบริเวณเงามืด



ผลงานจิตรกรรม เรือในแม่น้ำแซนน์(Boating on the Seine: ราว ค.ศ. 1879-1880) ของเรอแนร์ ใช้ภาพเรือสีส้ม ตัดกับพื้นสีน้ำเงินฟ้า



แม่สีแสงสว่าง - สีขาวมิได้ว่างเปล่า



งานของ โทเทรค-ลีขาวประกอบด้วยสีส้มมากมาย



-แนวจิตรูปแบบ
จากงานภาพพิมพ์
ในศิลปะญี่ปุ่นใน
ศตวรรษที่ 19 ที่
มีสีสันสดใส ไม่
แสดงปริมาตร
(แบน)



-ผลงานคนเป่า
ขลุ่ย ของมานะ สี
ตัดกันรุนแรง และ
แบน-ไม่ให้
ความสำคัญกับ
แสงเงา







รายละเอียดภาพภาพของเอมิล โซลา(Emile Zola ค.ศ.1868) โดยมานเน



ผลงานภาพพิมพ์ญี่ปุ่น (ซ้าย) งานคัดลอกด้วยสีน้ำมันโดยแวน โกะะห์ (ขวา)

ศิลปิน

ศิลปินที่ทำงานตามแนวทางของลัทธิอิมเพรสชันนิสต์มีเป็นจำนวนมาก เช่น
เอดูอาร์ด มาแนท์, โคล็ด โมเนท์, กามิล ปิซาร์โร, เอดการ์ เดอกาส์, ปีแอร์
ออกุสต์ เรอแนร์, ฯลฯ แม้ว่าจะมีแนวคิดร่วมกันแต่ก็มีรูปแบบเฉพาะที่
แตกต่างกันไป

ศิลปินที่สำคัญ

เอดูอาร์ด มาเน (Edouard Manet ค.ศ. 1832-
1883)

เป็นจิตรกรผู้บุกเบิกในช่วงต้นของ
ลัทธิอิมเพรสชันนิสต์ ที่มีแนวคิดและ
รูปแบบที่ต่างไปจากศิลปินในช่วง
ก่อนหน้านั้นด้วยการไม่ทำศิลปะที่
เป็นไปตามขนบประเพณีที่ยึดถือมา มี
การใช้สีที่ค่อนข้างเรียบแบน ไม่เน้น
ปริมาตรแสงเงา โดยจิตรกรรมของมา
เน่ที่แตกต่างจากศิลปินอิมเพรสชัน
นิสต์คนอื่นคือยังคงใช้สีดำในภาพ



ผลงานชิ้นสำคัญของมาเน



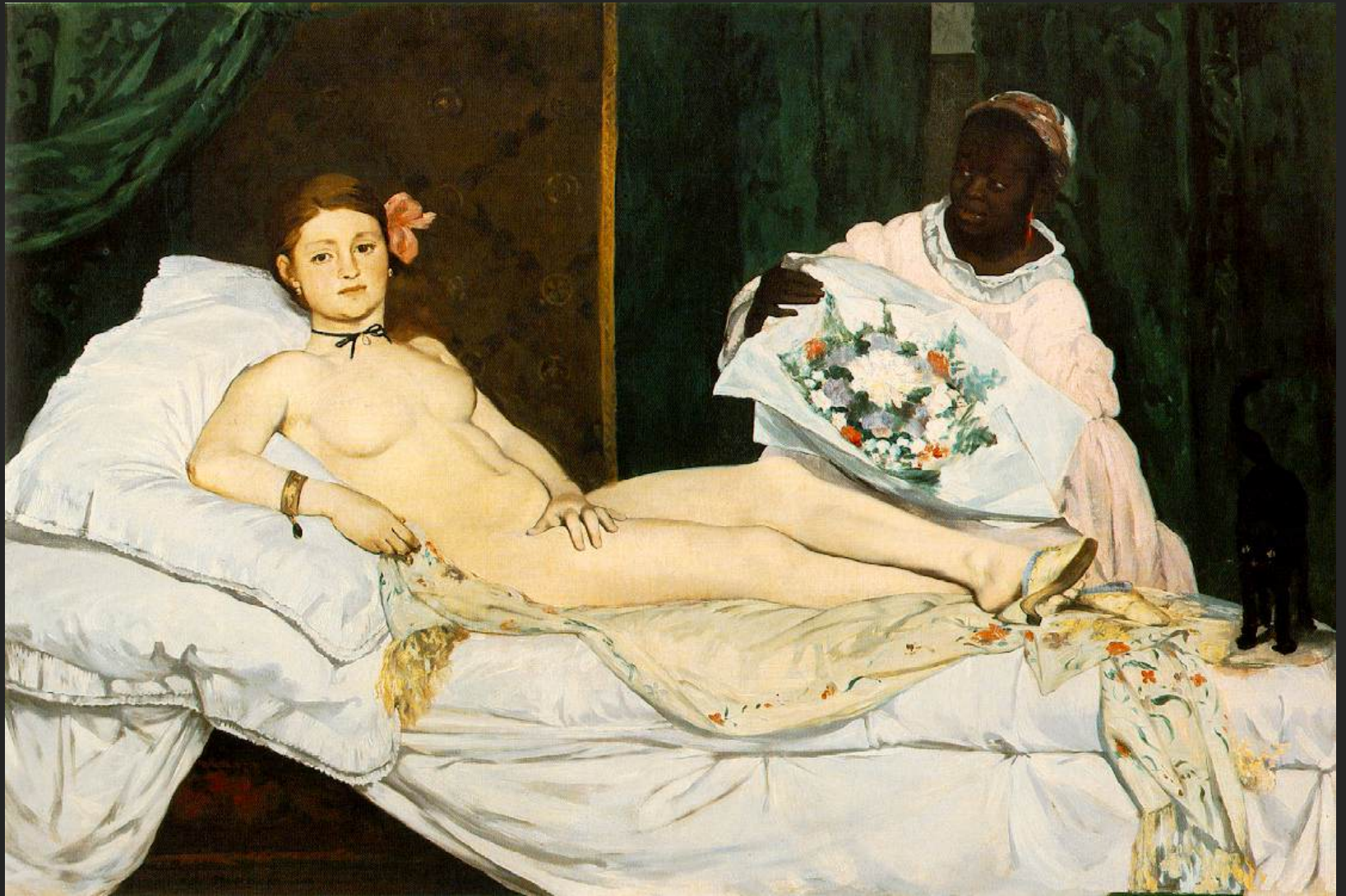
ความตายของมาทาดอร์ (Dead Matador: ค.ศ.1864-5)



The Fifer, 1868 คนเป่าขลุ่ย



Luncheon on Grass, 1863 อาหารกลางวันบนสนามหญ้า



Olympia, 1863 โอลิมเปีย

Olympia มีแรงปลดคาล

ใจมาจากภาพเขียน

สมัยฟื้นฟูศิลปปะ

วิทยาการคือรูป

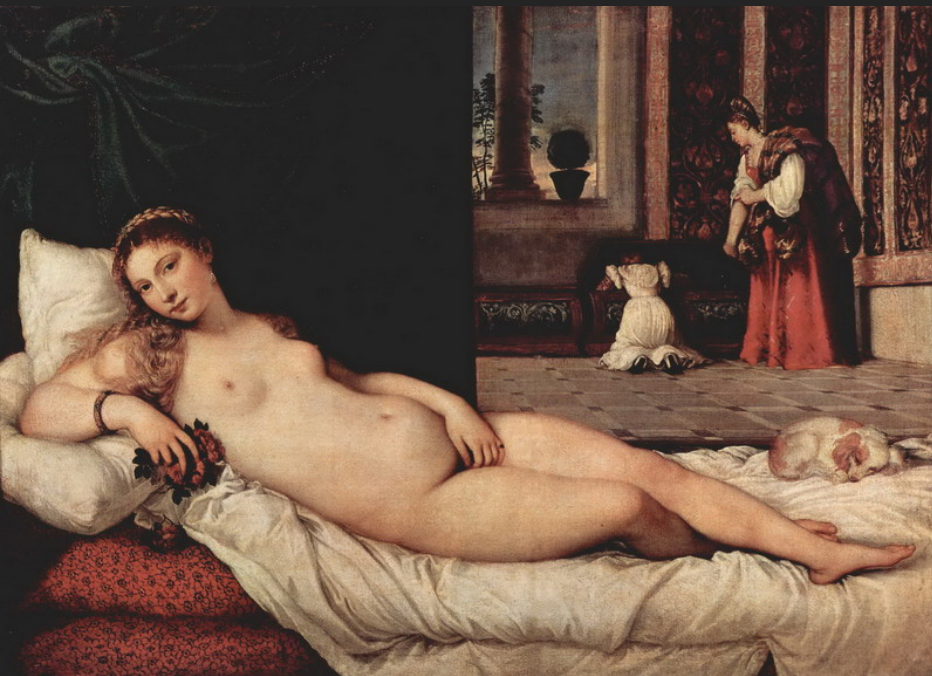
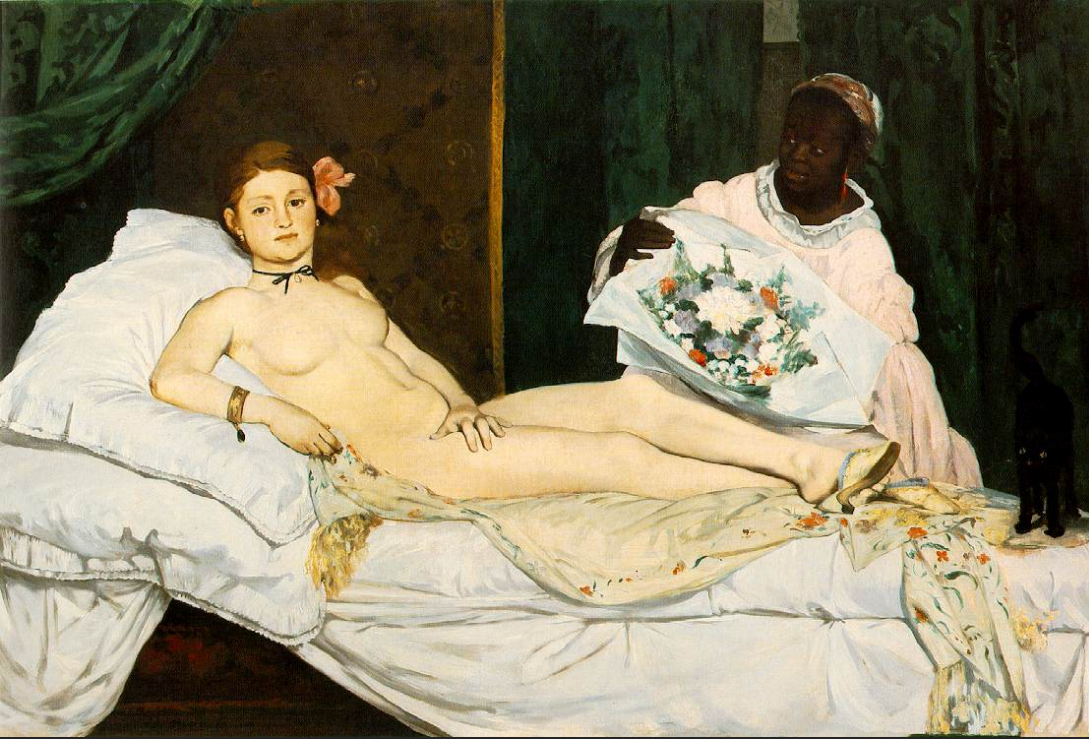
วินัสแห่งอูบิโน

ของทิเทียโน ที่มา

เน่ที่น่ามา

แสดงออกใน

รูปแบบใหม่





The Executions of Emperor Maximilian, 1867

คำสั่งประหารจักรพรรดิแมกซิมิลเลียน





คำสั่งประหารจักรพรรดิ
แมกซี มิลเลียน มานนท์ได้แรง
บันดาลใจจากจิตรกรรม
3 พฤษภาคม ค.ศ. 1808
ของโกย่า (Goya) ที่เขียน
เมื่อ ค.ศ. 1814

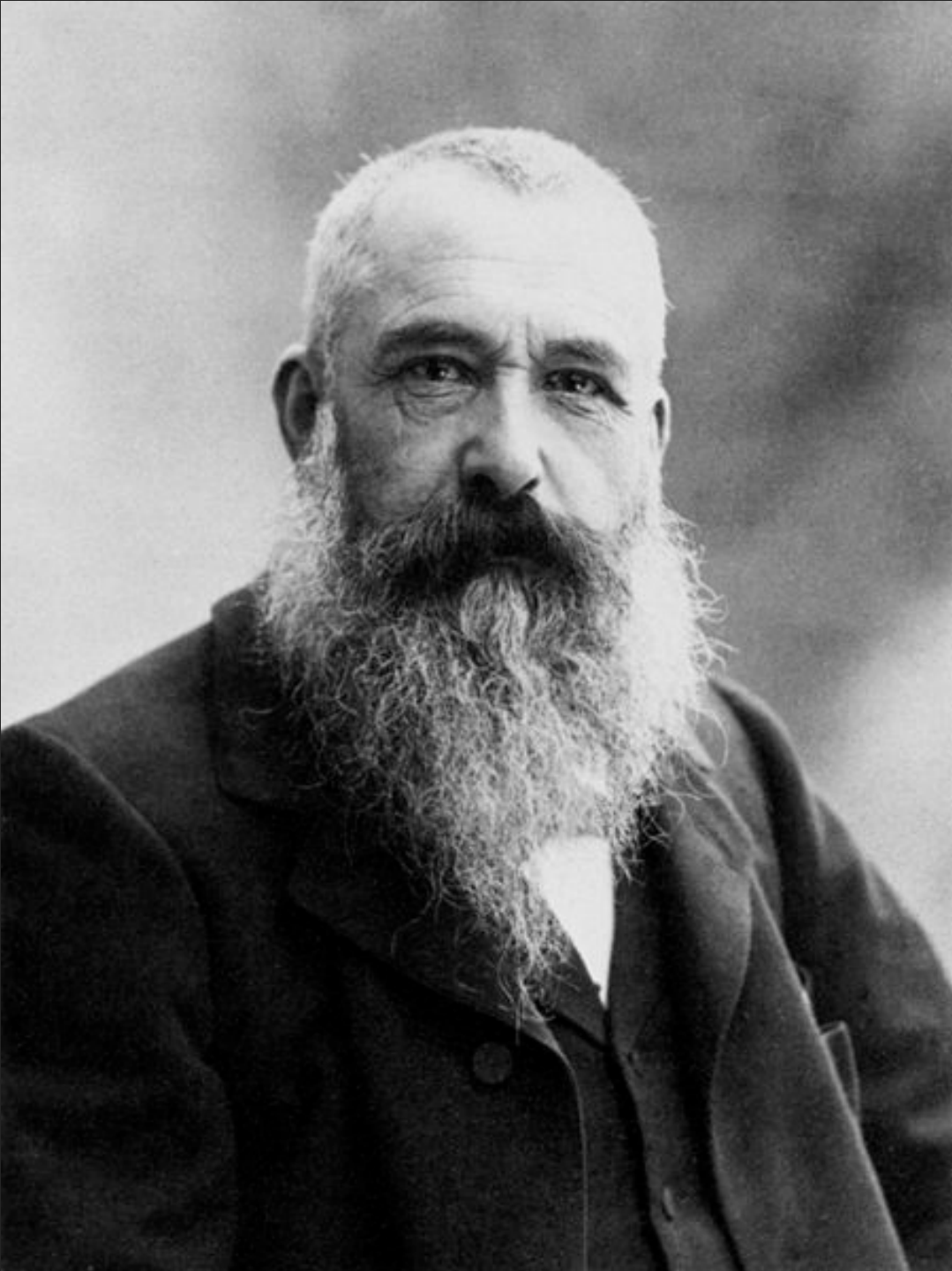




พระพักตร์
ของจักรพรรดิ
นโปเลียน



บาร์ที่ Folies-Bergère ค.ศ. 1882 (A Bar at the Folies-Bergère)



โคลด โมเน่ท์ (Claude
Monet ค.ศ. 1840-1926)

คลอด โมเน (Claude Monet ค.ศ. 1840-1926) โมเน เป็นจิตรกรลัทธิอิมเพรสชันนิสต์ ที่มีรูปแบบการเขียนภาพทิวทัศน์ที่โดดเด่นที่การใช้สีที่สดใส เน้นบรรยากาศที่สว่างเจิดจ้า และไม่เขียนแสดงรายละเอียดของภาพ

ผลงานชิ้นสำคัญของโมเนต์



ผู้หญิงในสวน (Women in the Garden: ค.ศ. 1867)



แม่น้ำ (The River), ค.ศ. 1868



เรือที่อาองเตย (Boats at Argenteuil), ค.ศ.1872-3



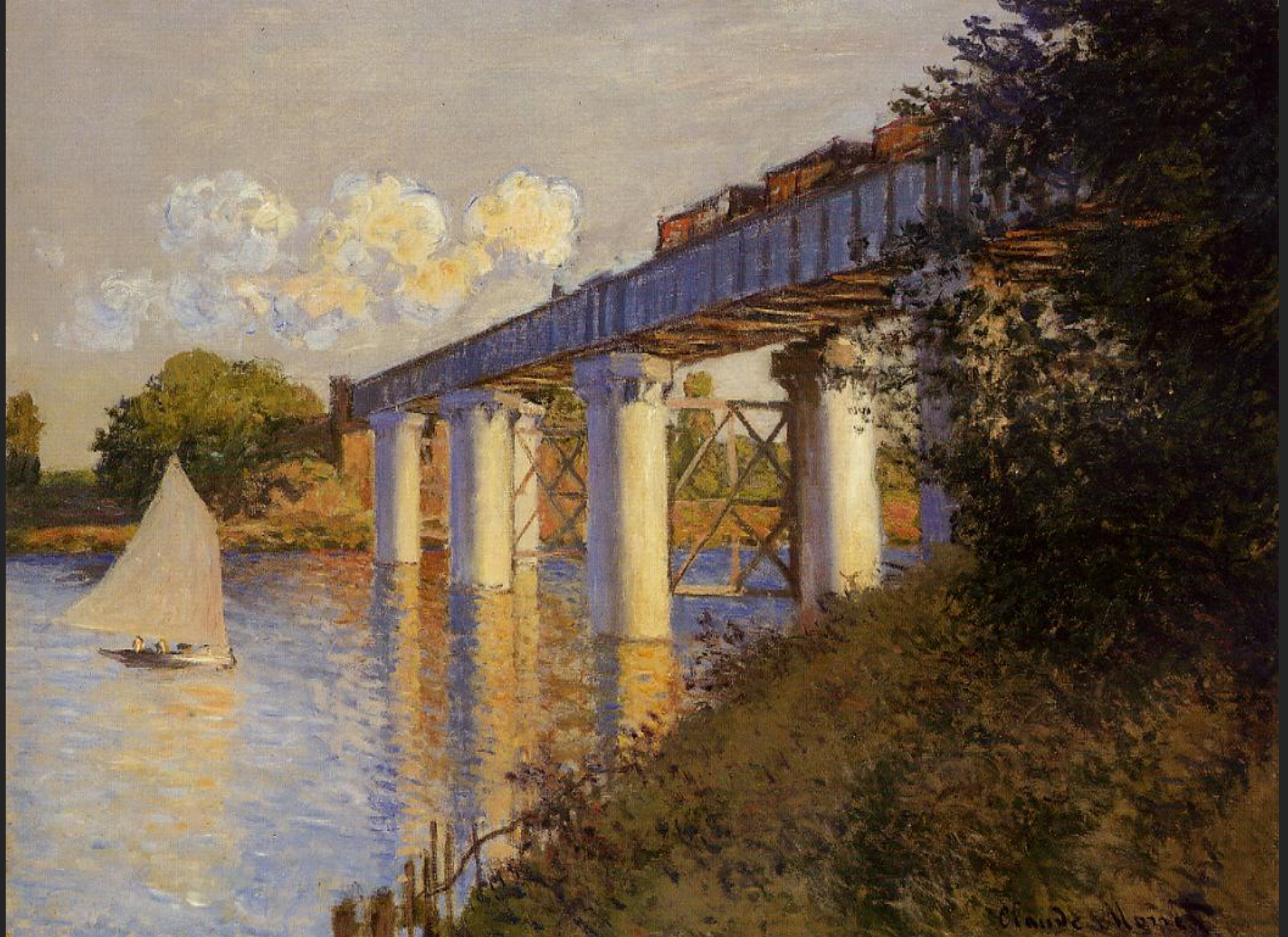
รายละเอียดของ Boats at
Argenteuil, 1872-3



ภาพภรรยาและลูกชาย
ของโมนา (Woman with
a Parasol - Madame
Monet and Her Son)
ค.ศ.1875



หน้าผาที่ Etretat (The Cliffs at Etretat)

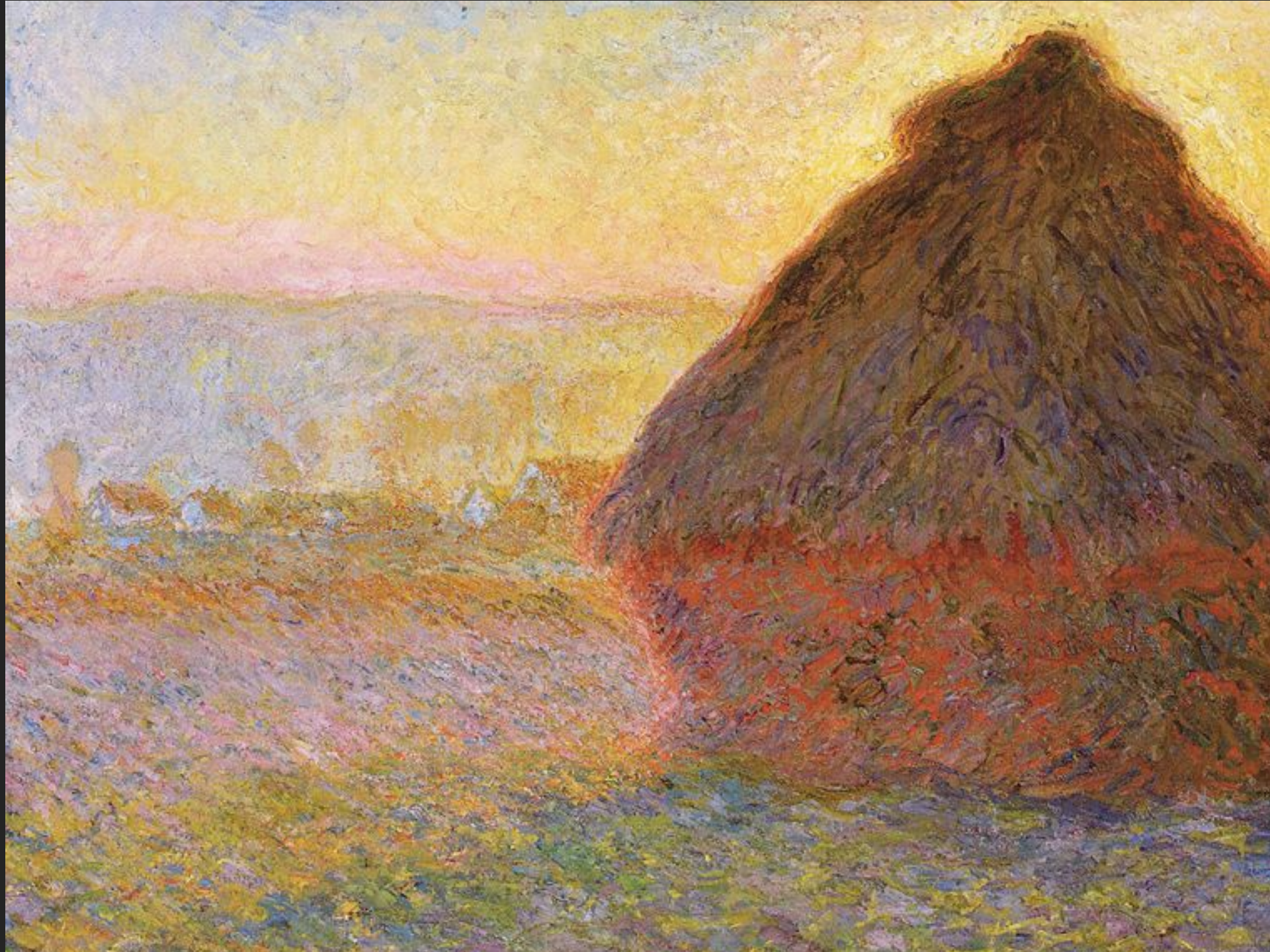


สะพานรถไฟที่อาร์จ็องเตย (The Railway Bridge at Argenteuil) ค.ศ. 1872-3



Claude Monet - *The Grainstack*, 1889-1890 - BogArt Collection

ภาพชุดกองฟาง ราวปลายทศวรรษที่ 1880-1890





ภาพชุดกองฟาง ราวปลายทศวรรษที่ 1880-1890

โบสถ์รูออง



2006.01.08



ภาพชุดโบสถ์รูออง
คาทอลิก Ruen
Cathedral, ค.ศ. 1892-94



ภาพชุดโบสถ์รูอง

คาเทดรัล Ruen

Cathedral, ค.ศ. 1892-94





ภาพชุดโบสถ์รูอง
คาเทดรัล Ruen
Cathedral, ค.ศ. 1892-94



G. B. 1907





ภาพชุดโบสถ์รูอง

Ruen

Cathedral, ค.ศ. 1892-94



สะพานโค้งแบบ
ญี่ปุ่นกับสวนบัว
ของโมนะ



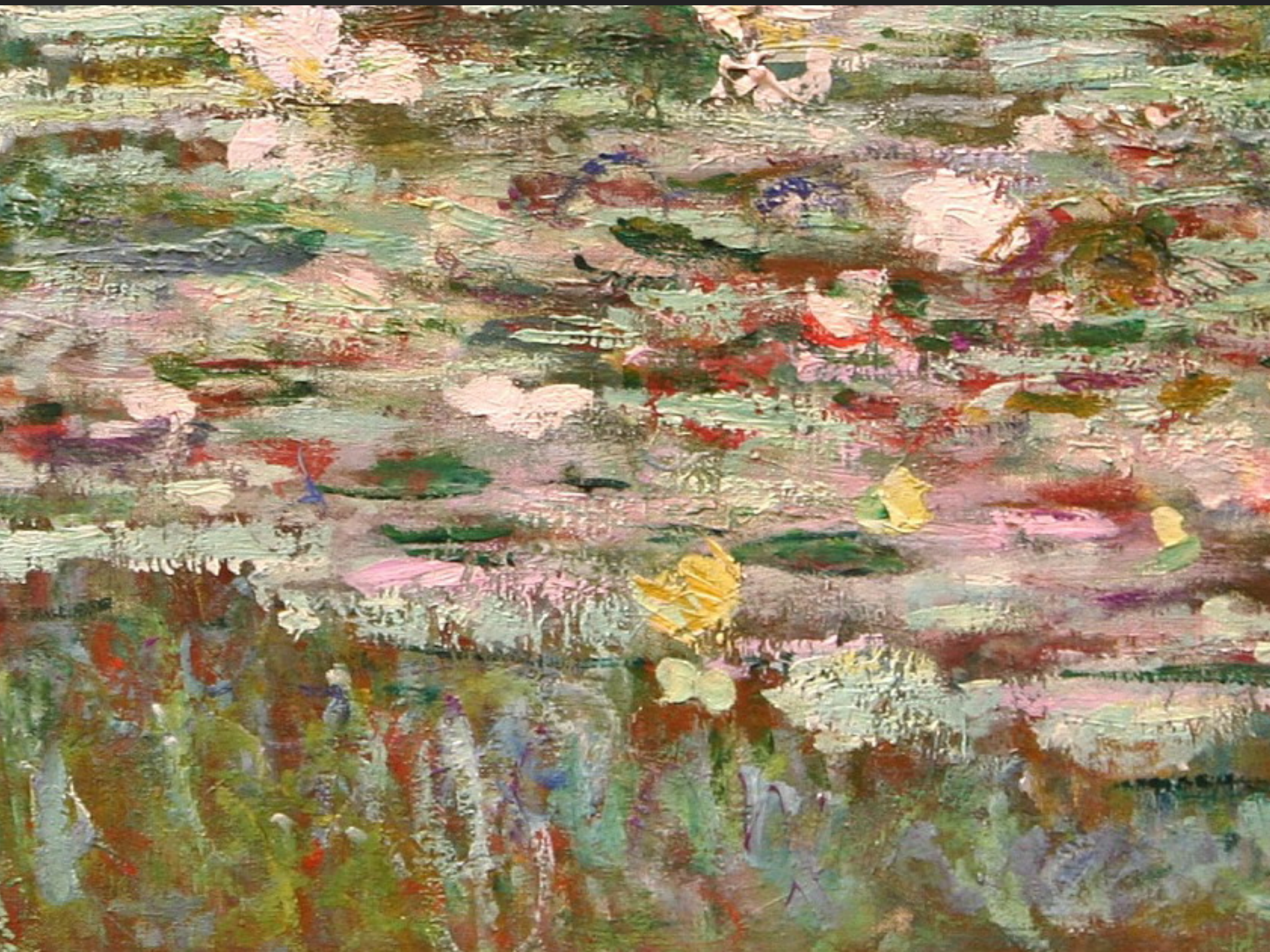


สะพานโค้งแบบญี่ปุ่นกับสวนบัว

(Water-Lilies-and-Japanese-Bridge- ช่วงทศวรรษ 1890)







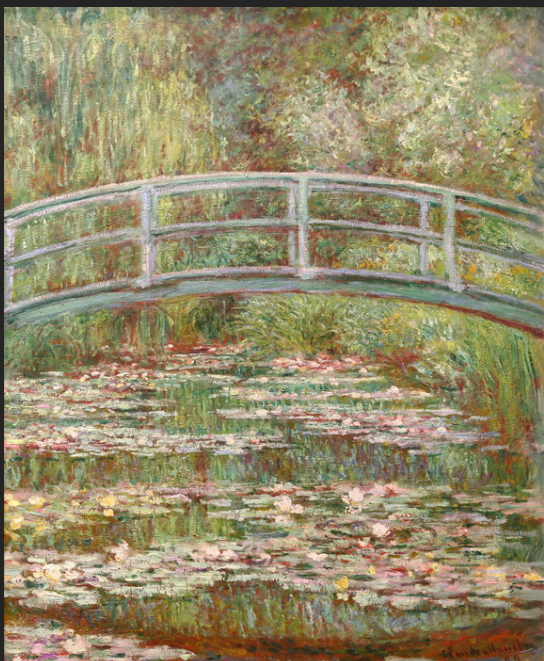


สะพานโค้งแบบญี่ปุ่นกับสวนบัว

(Water-Lilies-and-Japanese-Bridge- ช่วงทศวรรษ 1897-1890)







ภาพชุด ดอกบัวลิลี่น้ำ Water Lilies, ทศวรรษที่ 1900-1920



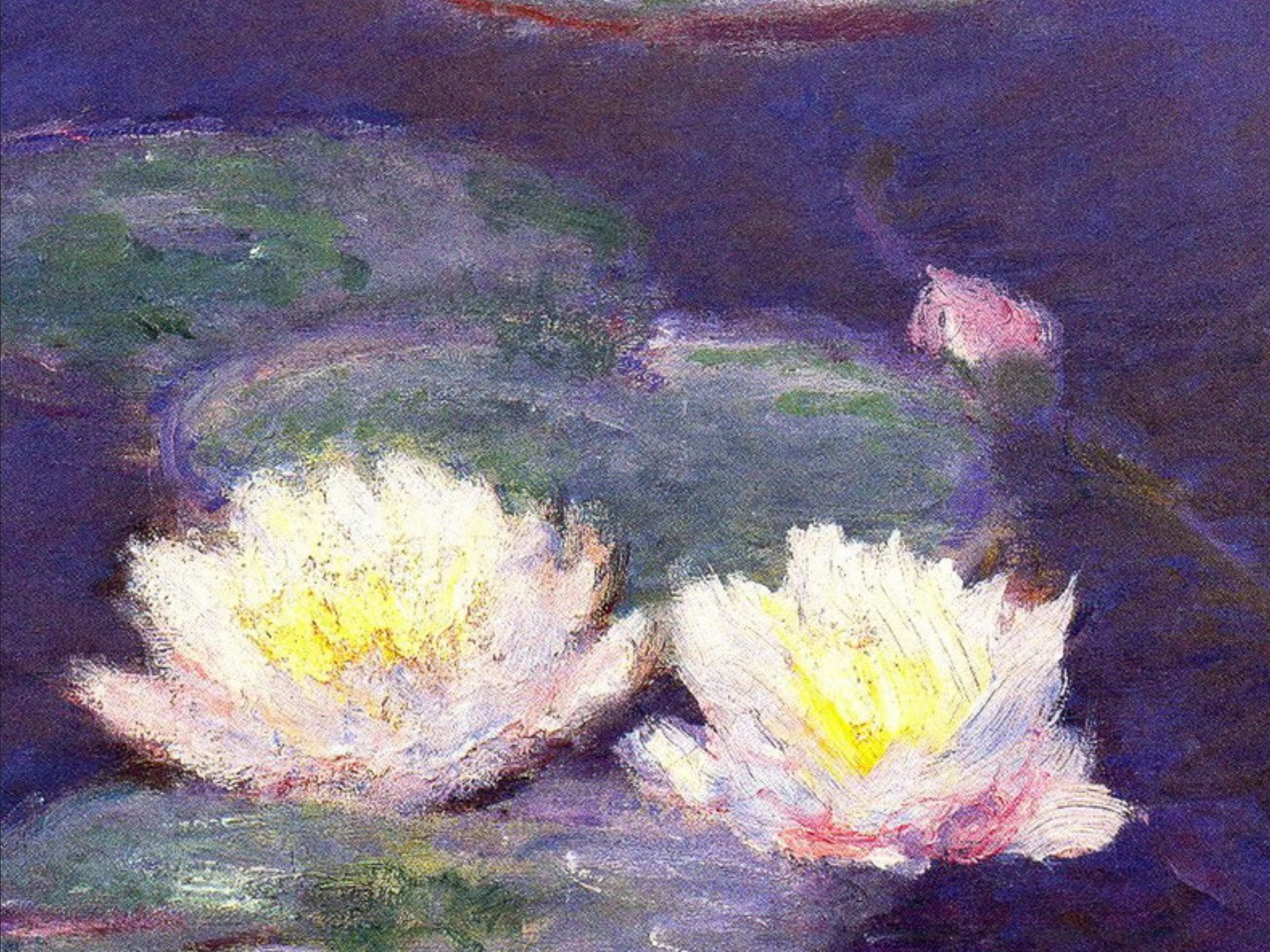


Claude Monet 1906











Choudhury

