

ข้อมูลสำคัญและแนวทางการจัดทำข้อเสนอโครงการ เพื่อขอรับทุน Fundamental Fund (FF67) ภายใต้แผนด้านวิทยาศาสตร์ วิจัยและนวัตกรรม (ววน.)

พ.ศ. 2566 -2570

วันที่ 15 สิงหาคม 2565



WEB OF SCIENCE



ELSEVIER
Scopus



2. บทบาทของแผนด้าน ววน. พ.ศ. 2566-2570

แผนระดับ 1

ยุทธศาสตร์ชาติ

ยุทธศาสตร์ชาติ

(พ.ศ. 2561-



กำหนดกรอบการพัฒนา
ประเทศในระยะยาว

แผนระดับ 2

แผนแม่บทฯ

แผนปฏิรูปฯ

แผนพัฒนาเศรษฐกิจ
และสังคมฯ

แผนความมั่นคงฯ

แผนแม่บทภายใต้ ยุทธศาสตร์ชาติ

แผนการปฏิรูป ประเทศ



แผนพัฒนาเศรษฐกิจ และสังคมแห่งชาติ



แผนระดับ 3

แผนปฏิบัติการ...

แผนด้าน ววน.



กรอบนโยบายและยุทธศาสตร์การอุดมศึกษา
วิทยาศาสตร์ วิจัยและนวัตกรรม พ.ศ. 2566 - 2570

แผนด้านการอุดมฯ



แผนด้าน ววน.



แผน ววน. กับแผนพัฒนาประเทศ ฉบับต่างๆ (National need)

ความต้องการของประเทศรายสาขา (Sectoral need)

ความต้องการของประเทศเชิงพื้นที่ ชุมชน (Area need)

แผนด้าน ววน. พ.ศ. 2563-2565 ที่มีศักยภาพดำเนินงานต่อ

เป้าหมายและผลสัมฤทธิ์ที่สำคัญของแผนด้าน ววน.

วิสัยทัศน์ แผนด้าน ววน. 2566-2570

“พลิกโฉมประเทศไทยให้เป็นประเทศพัฒนาแล้ว และพร้อมสำหรับโลกอนาคต

โดยมีการพัฒนาอย่างรวดเร็วและยั่งยืน ยกกระดับคุณภาพชีวิต และเพิ่มความสามารถในการแข่งขันด้วยเศรษฐกิจสร้างมูลค่าและคุณค่า ด้วยวิทยาศาสตร์ วิจัยและนวัตกรรมไทย โดยการสานพลังหน่วยงานในระบบ ววน. รวมทั้งหน่วยงานภาครัฐ ภาคเอกชนและภาคประชาสังคม”

การพัฒนาเศรษฐกิจไทยด้วยเศรษฐกิจสร้างคุณค่าและเศรษฐกิจสร้างสรรค์ ให้มีความสามารถในการแข่งขัน และพึ่งพาตนเองได้อย่างยั่งยืน พร้อมสู่อนาคต โดยใช้วิทยาศาสตร์ การวิจัยและนวัตกรรม

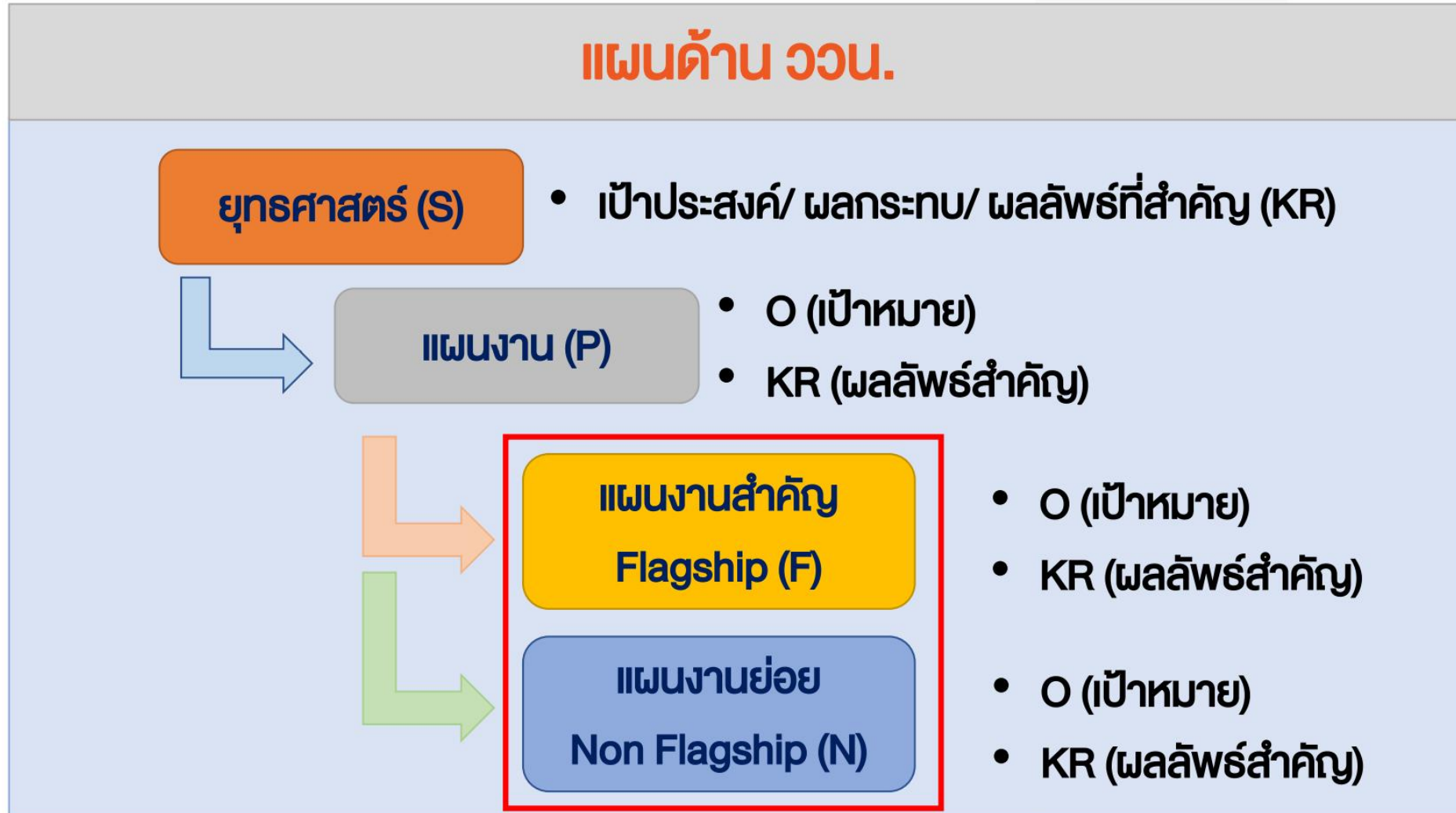


การยกระดับสังคมและสิ่งแวดล้อม ให้มีการพัฒนาอย่างยั่งยืน สามารถแก้ไขปัญหาท้าทายและปรับตัวได้ทันต่อพลวัตการเปลี่ยนแปลงของโลก โดยใช้วิทยาศาสตร์ การวิจัยและนวัตกรรม

การพัฒนาวิทยาศาสตร์ เทคโนโลยี การวิจัยและนวัตกรรมระดับขั้นแนวหน้าที่ก้าวหน้าล้ำยุค เพื่อสร้างโอกาสใหม่และความพร้อมของประเทศไทยในอนาคต

การพัฒนากำลังคนและสถาบันด้านวิทยาศาสตร์ วิจัยและนวัตกรรม ให้เป็นฐานการขับเคลื่อนการพัฒนาเศรษฐกิจและสังคมของประเทศแบบก้าวกระโดดและอย่างยั่งยืน โดยใช้วิทยาศาสตร์ การวิจัยและนวัตกรรม

โครงสร้างของแผนด้าน ววน. พ.ศ. 2566-2570



แผนด้านวิทยาศาสตร์ วิจัยและนวัตกรรม พ.ศ. 2566 – 2570

14 แผนงานสำคัญ 25 แผนงาน 54 แผนงานย่อย

วิสัยทัศน์ “พลิกโฉมประเทศให้เป็นประเทศพัฒนาแล้ว และพร้อมสำหรับโลกอนาคต โดยมีการพัฒนาอย่างรวดเร็วและยั่งยืน ยกระดับคุณภาพชีวิต และเพิ่มความสามารถในการแข่งขันด้วยเศรษฐกิจสร้างมูลค่าและคุณค่า ด้วยวิทยาศาสตร์ วิจัยและนวัตกรรมไทย โดยการสานพลังหน่วยงานในระบบ ววน. รวมถึงหน่วยงานภาครัฐ ภาคเอกชนและภาคประชาสังคม”

เป้าประสงค์

- คนไทยมีสมรรถนะและทักษะสูง ด้านวิทยาศาสตร์ วิจัยและนวัตกรรม เพียงพอในการพลิกโฉมประเทศให้ยกระดับความสามารถในการแข่งขันทางเศรษฐกิจและการพัฒนาสังคมอย่างยั่งยืน
- เศรษฐกิจไทยมีความสามารถในการแข่งขันด้วยเศรษฐกิจสร้างคุณค่าและเศรษฐกิจสร้างสรรค์ เพิ่มความมั่นคงของเศรษฐกิจฐานรากและพึ่งพาตนเองได้ ยั่งยืน พร้อมสู่ออนาคต โดยการพัฒนาและใช้ประโยชน์จากวิทยาศาสตร์ วิจัยและนวัตกรรม
- สังคมไทย มีการพัฒนาอย่างยั่งยืน สามารถแก้ปัญหาท้าทายของสังคมและสิ่งแวดล้อม ปรับตัวได้ทันต่อพลวัตการเปลี่ยนแปลงของโลก โดยการพัฒนาและใช้ประโยชน์จากวิทยาศาสตร์ วิจัยและนวัตกรรม

ยุทธศาสตร์

- ยุทธศาสตร์ที่ 1 (S1) การพัฒนาเศรษฐกิจไทย ด้วยเศรษฐกิจสร้างคุณค่าและเศรษฐกิจสร้างสรรค์** ให้มีความสามารถในการแข่งขัน และพึ่งพาตนเองได้อย่างยั่งยืน พร้อมสู่ออนาคต โดยใช้วิทยาศาสตร์ การวิจัยและนวัตกรรม
- ยุทธศาสตร์ที่ 2 (S2) การยกระดับสังคมและสิ่งแวดล้อม** ให้มีการพัฒนาอย่างยั่งยืน สามารถแก้ไขปัญหาท้าทายและปรับตัวได้ทันต่อพลวัตการเปลี่ยนแปลงของโลก โดยใช้วิทยาศาสตร์ การวิจัยและนวัตกรรม
- ยุทธศาสตร์ที่ 3 (S3) การพัฒนาวิทยาศาสตร์ เทคโนโลยี การวิจัยและนวัตกรรมระดับขั้นแนวหน้าที่ก้าวหน้าล้ำยุค** เพื่อสร้างโอกาสใหม่และความพร้อมของประเทศไทยในอนาคต
- ยุทธศาสตร์ที่ 4 (S4) การพัฒนากำลังคนและสถาบันด้านวิทยาศาสตร์ วิจัยและนวัตกรรม** ให้เป็นฐานการขับเคลื่อนการพัฒนาเศรษฐกิจและสังคมของประเทศแบบก้าวกระโดดและอย่างยั่งยืน โดยใช้วิทยาศาสตร์ การวิจัยและนวัตกรรม

แผนงาน

- P1 (S1) พัฒนาระบบเศรษฐกิจชีวภาพ-เศรษฐกิจหมุนเวียน-เศรษฐกิจสีเขียว (Bio-Circular-Green Economy: BCG) ในด้านการแพทย์และสุขภาพ** ให้เป็นระบบเศรษฐกิจมูลค่าสูง มีความยั่งยืนและเพิ่มรายได้ของประเทศ
- P2 (S1) พัฒนาระบบเศรษฐกิจชีวภาพ-เศรษฐกิจหมุนเวียน-เศรษฐกิจสีเขียว (Bio-Circular-Green Economy: BCG) ในด้านเกษตรและอาหาร** ให้เป็นระบบเศรษฐกิจมูลค่าสูง มีความยั่งยืนและเพิ่มรายได้ของประเทศ
- P3 (S1) พัฒนาระบบเศรษฐกิจชีวภาพ-เศรษฐกิจหมุนเวียน-เศรษฐกิจสีเขียว (Bio-Circular-Green Economy: BCG) ในด้านการท่องเที่ยว** ให้เป็นระบบเศรษฐกิจมูลค่าสูง มีความยั่งยืนและเพิ่มรายได้ของประเทศ
- P4 (S1) พัฒนาระบบเศรษฐกิจชีวภาพ-เศรษฐกิจหมุนเวียน-เศรษฐกิจสีเขียว (Bio-Circular-Green Economy: BCG) ในด้านพลังงานสะอาด พลังงานหมุนเวียน วัสดุชีวภาพ และเคมีชีวภาพ** ให้เป็นระบบเศรษฐกิจมูลค่าสูง มีความยั่งยืนและเพิ่มรายได้ของประเทศ
- P5 (S1) พัฒนาและประยุกต์ใช้เทคโนโลยีดิจิทัล ปัญญาประดิษฐ์ อีเล็คทรอนิกส์อัจฉริยะ รวมทั้งหุ่นยนต์และระบบอัตโนมัติ** เพื่อเพิ่มประสิทธิภาพในการผลิต การบริการและการพึ่งพาตนเอง
- P6 (S1) พัฒนาระบบโลจิสติกส์** และระบบรางของประเทศให้ทันสมัยได้มาตรฐานสากล แข็งแรงได้ และเชื่อมต่อกับเครือข่ายระบบเศรษฐกิจนวัตกรรมในภูมิภาคอาเซียน
- P7 (S1) พัฒนาอุตสาหกรรมยานยนต์ไฟฟ้า** ให้สามารถแข่งขันได้ โดยเฉพาะอย่างยิ่ง การประกอบแบตเตอรี่และชิ้นส่วนสำคัญ ตลอดจนเทคโนโลยีเกี่ยวเนื่อง
- P8 (S1) พัฒนาระบบงานนวัตกรรมขนาดใหญ่ (IDEs)** เพื่อ ยกระดับรายได้
- P9 (S2) พัฒนาสังคมสูงวัยด้วยวิทยาศาสตร์ วิจัยและนวัตกรรม**
- P10 (S2) ยกระดับความมั่นคงทางสุขภาพ** ของประเทศไทยพร้อมรับโรคระบาดระดับชาติและโรคอุบัติใหม่
- P11 (S2) จัดความยากจนและลดความเหลื่อมล้ำ** โดยการเพิ่มโอกาส และยกระดับการพัฒนาเศรษฐกิจฐานรากในพื้นที่
- P12 (S2) พัฒนาระบบและต้นแบบสำหรับสังคมคุณธรรม** การแก้ไขปัญหาคอร์รัปชัน และการเสริมสร้างธรรมาภิบาล โดยใช้ผลการวิจัย องค์ความรู้ เทคโนโลยี และนวัตกรรม
- P13 (S2) พัฒนาเมืองน่าอยู่** ที่เชื่อมโยงกับการพัฒนาชุมชน/ท้องถิ่น และกระจายความเจริญทางเศรษฐกิจและสังคมสู่ทุกภูมิภาค โดยใช้วิทยาศาสตร์ วิจัยและนวัตกรรม
- P14 (S2) พัฒนาระบบและต้นแบบเพื่อสร้างสังคมไทยไร้ความรุนแรง** ประชาชนมีความปลอดภัยในชีวิตและทรัพย์สิน รวมทั้งสวัสดิภาพสาธารณสุข โดยใช้ผลงานวิจัย เทคโนโลยี และนวัตกรรม
- P15 (S2) พัฒนาและเร่งแก้ไขปัญหาระบบนิเวศและสิ่งแวดล้อม** โดยมุ่งเน้นการบริโภคอย่างยั่งยืนและการเป็นสังคมคาร์บอนต่ำ โดยใช้วิทยาศาสตร์ การวิจัย เทคโนโลยี และนวัตกรรม
- P16 (S2) พัฒนาระบบและต้นแบบเพื่อลดความเสี่ยงและผลกระทบที่เกิดจากภัยพิบัติทางธรรมชาติและการเปลี่ยนแปลงสภาพภูมิอากาศ** โดยใช้วิทยาศาสตร์ การวิจัย เทคโนโลยี และนวัตกรรม
- P17 (S2) พัฒนาและประยุกต์ใช้นวัตกรรมศาสตร์ สังคมศาสตร์ และศิลปกรรมศาสตร์** เพื่อส่งเสริมคุณค่าและความงามของศิลปะและวัฒนธรรมให้เป็นทุนสำคัญในการพัฒนาประเทศให้เป็นอารยะอย่างยั่งยืน และปรับตัวได้ทันต่อ
- P18 (S3) พัฒนาการวิจัยขั้นแนวหน้าที่สร้างองค์ความรู้ใหม่ด้านวิทยาศาสตร์ สังคมศาสตร์ มนุษยศาสตร์ และศิลปกรรมศาสตร์** รวมทั้งการนำผลการวิจัยขั้นแนวหน้าไปประยุกต์ใช้และพัฒนาต่อยอดสู่เทคโนโลยีหรือนวัตกรรมขั้นแนวหน้า
- P19 (S3) พัฒนาเทคโนโลยีและนวัตกรรมสำหรับอุตสาหกรรมแห่งอนาคตและบริการแห่งอนาคต** รวมทั้งอุตสาหกรรมอวกาศ
- P20 (S3) พัฒนาโครงสร้างพื้นฐานด้านวิทยาศาสตร์ วิจัยและนวัตกรรม** และโครงสร้างพื้นฐานทางคุณภาพของประเทศ ที่รองรับการวิจัยขั้นแนวหน้าและการพัฒนาเทคโนโลยีและนวัตกรรมสู่ออนาคต
- P21 (S4) ยกระดับการผลิตและพัฒนาบุคลากรด้านการวิจัยและพัฒนา** กำลังคนด้านวิทยาศาสตร์ รวมถึงนักวิทยาศาสตร์ และนักวิจัยที่มีทักษะสูง ให้มีจำนวนมากขึ้น
- P22 (S4) พัฒนาและยกระดับสถาบันด้านวิทยาศาสตร์ วิจัยและนวัตกรรม** ให้ตอบโจทย์เป้าหมายของประเทศอย่างชัดเจนและสามารถเทียบเคียงระดับนานาชาติ
- P23 (S4) พัฒนาการเป็นศูนย์กลางกำลังคนระดับสูงของอาเซียนและศูนย์กลางการเรียนรู้ของอาเซียน** ที่มีความร่วมมือด้านการวิจัย การพัฒนาเทคโนโลยีและนวัตกรรมของสถาบัน/ศูนย์วิจัยกับเครือข่ายระดับนานาชาติ อย่างเข้มแข็งในวงกว้าง

P24 แก้ไขปัญหาและตอบสนองภาวะวิกฤติเร่งด่วนของประเทศ



14 แผนงานสำคัญตามจุดมุ่งเน้นของนโยบาย (Flagship) ของแผนด้าน ววน. 2566-2570

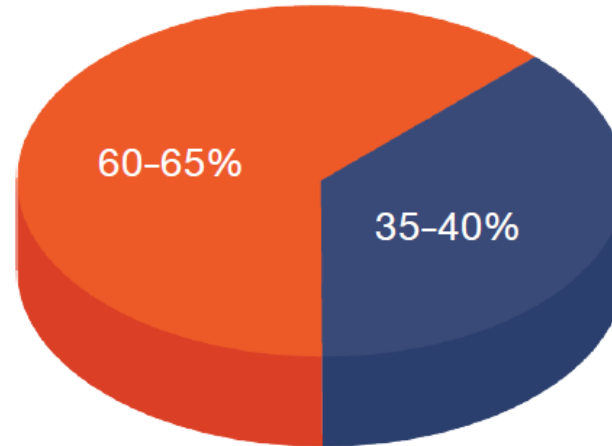
1. **พัฒนาและผลิตวัคซีนป้องกันโควิด-19 และการยกระดับเป็นศูนย์กลางด้าน วัคซีนในระดับอาเซียน**
2. **พัฒนาและผลิตผลิตภัณฑ์การแพทย์ขั้นสูง (Advanced Therapy Medicinal Products; ATMPs) รวมถึงชีววัตถุที่เกี่ยวข้อง และวัสดุอุปกรณ์เครื่องมือแพทย์ ที่เป็นนวัตกรรมระดับสูงและมูลค่าสูง ให้เป็นอันดับหนึ่งของอาเซียน**
3. **ยกระดับการผลิตและการส่งออก Functional Ingredients, Functional Food, Novel Food ให้เกิดมูลค่าทางเศรษฐกิจสูง และไทยเป็นศูนย์กลางการผลิตและ ส่งออกชั้นนำของโลก**
4. **เร่งพัฒนาการผลิตและการส่งออกอาหารและผลไม้ไทยคุณภาพสูงและมูลค่าสูง เกษตรและเกษตรแปรรูปมูลค่าสูง ให้ไทยเป็นประเทศชั้นนำของโลก โดยเพิ่มมูลค่า ทางเศรษฐกิจและประเทศที่สั่งซื้อ”**
5. **พัฒนาและยกระดับการท่องเที่ยวโดยใช้แนวคิดเศรษฐกิจสร้างสรรค์ที่เน้นคุณค่า สร้างความยั่งยืน และเพิ่มรายได้ของประเทศ**
6. **เร่งพัฒนาอุตสาหกรรมยานยนต์ไฟฟ้าและเทคโนโลยีเกี่ยวเนื่อง ให้ประเทศไทย เป็นศูนย์กลางการผลิตของอาเซียน**
7. **พัฒนาและส่งเสริมให้ประเทศเพิ่มธุรกิจฐานนวัตกรรม (IDEs) ขนาดใหญ่**
8. **พัฒนาผู้สูงอายุในภาคชนบทและเมืองให้มีศักยภาพในการพึ่งตนเอง มีคุณค่าและ สร้างมูลค่าเพิ่มให้แก่สังคม**
9. **จัดความยากจนและลดความเหลื่อมล้ำ โดยการเพิ่มโอกาสและลดช่องว่างของการ เข้าถึงการพัฒนาอาชีพ การศึกษาเรียนรู้ เทคโนโลยีและนวัตกรรม**
10. **เพิ่มความเข้มแข็งของเศรษฐกิจฐานรากในพื้นที่ ให้พึ่งพาตนเองได้และมีการกระจาย รายได้สู่ชุมชน/ท้องถิ่นมากขึ้น**
11. **พัฒนาเทคโนโลยีและนวัตกรรมที่ก้าวหน้า ล้ำยุคสู่อวกาศ และเทคโนโลยีระบบโลก และอวกาศ (Earth Space Technology) รวมทั้งดาวเทียม เพื่อการประยุกต์ใช้ ประโยชน์สำหรับการพัฒนาประเทศด้านภูมิสารสนเทศ และต่อยอดสู่อุตสาหกรรม อวกาศในอนาคต**
12. **พัฒนาบุคลากรด้านการวิจัยและพัฒนา กำลังคนด้านวิทยาศาสตร์ รวมถึง นักวิทยาศาสตร์ และนวัตกรรม ทุกคน ให้มีคุณธรรม จริยธรรม เป็นคุณลักษณะที่พึง ประสงค์ที่จำเป็นควบคู่กับการมีสมรรถนะสูงด้านวิชาชีพและวิชาการ**
13. **ผลิตและพัฒนาบุคลากรด้านการวิจัยและพัฒนา กำลังคนด้านวิทยาศาสตร์ รวมถึง นักวิทยาศาสตร์ และนวัตกรรม ที่มีทักษะสูง ให้มีจำนวนมากขึ้น และตรงตามความ ต้องการของประเทศ โดยใช้วิทยาศาสตร์ การวิจัยและนวัตกรรม**
14. **พัฒนาการเป็นศูนย์กลางกำลังคนระดับสูง (Hub of Talent) และศูนย์กลางการ เรียนรู้ (Hub of Knowledge) ของอาเซียน รวมถึงด้านศาสตร์โลกตะวันออกและ มรดกทางวัฒนธรรม**



• รูปแบบการสนับสนุนงบประมาณในปัจจุบัน

1 ทุนสนับสนุนงานเชิงกลยุทธ์ Strategic Fund

เพื่อจัดสรรงบประมาณตามแผนงานสำคัญและ
 แผนงานย่อยซึ่งบริหารจัดการโดย **หน่วยบริหาร
 และจัดการทุน (PMU)** หรือหน่วยบริหารจัดการ
 แผนงานที่ กสว. มอบหมาย เพื่อนำไปสนับสนุน
 ทุนแก่หน่วยงานระดับปฏิบัติ โดยต้องเป็นการทำ
 วิจัยที่เน้นตอบยุทธศาสตร์และแผนด้าน ววน. ของ
 ประเทศ รวมถึงการบริหารจัดการนโยบายและ
 ขับเคลื่อน ววน. โดยหน่วยงานตามประกาศ กสว.



2 ทุนสนับสนุนงานมูลฐาน Fundamental Fund

เพื่อเสริมสร้างศักยภาพในการพัฒนา
 วิทยาศาสตร์ วิจัยและนวัตกรรม อันจะนำไปสู่การ
 พัฒนาบุคลากรและโครงสร้างพื้นฐาน การ
 บริหารจัดการงานวิจัยและนวัตกรรมที่มี
 ธรรมชาติ โดยสนับสนุนงบประมาณเพื่อ
 สนับสนุนงานมูลฐานของ **สถาบันอุดมศึกษา และ
 หน่วยงานในระบบ ววน.** เพื่อสร้างความเข้มแข็ง
 ตามพันธกิจหน่วยงาน

สถาบันอุดมศึกษาหน่วยงาน ววน.
 ทั้งในและนอกระบบ อว.
 รวม 170 หน่วยงาน

ความเชื่อมโยงแผนพัฒนาการศึกษามหาวิทยาลัยเชียงใหม่ ระยะที่ 13 (พ.ศ. 2566 – 2570) กับยุทธศาสตร์ชาติ และแผนพัฒนาต่างๆ



ยุทธศาสตร์ชาติ 20 ปี

1. ด้านความมั่นคง	2. การสร้างความสามารถในการแข่งขัน	3. การพัฒนาและเสริมสร้างศักยภาพทรัพยากรมนุษย์	4. การสร้างโอกาสความเสมอภาคและเท่าเทียมกันทางสังคม	5. การสร้างความเติบโตบนคุณภาพชีวิตที่เป็นมิตรกับสิ่งแวดล้อม	6. การปรับสมดุลและพัฒนา ระบบการบริหารจัดการภาครัฐ
-------------------	-----------------------------------	---	--	---	---

แผนแม่บทภายใต้ยุทธศาสตร์ชาติ

3. การเกษตร	4. อุตสาหกรรม & บริการแห่งอนาคต	5. การท่องเที่ยว	6. พื้นที่ & เมืองน่าอยู่ อัจฉริยะ	7. โครงสร้างพื้นฐาน โลจิสติกส์ & ดิจิทัล	8. ผู้ประกอบการและวิสาหกิจขนาดกลางและขนาดย่อมยุคใหม่	11. การพัฒนาศักยภาพคนตลอดช่วงชีวิต
12. พัฒนาการเรียนรู้	13. เสริมสร้างให้คนไทยมีสุขภาพที่ดี	15. พลังทางสังคม	16. เศรษฐกิจฐานราก	17. ความเสมอภาคและหลักประกันทางสังคม	21. การต่อต้านการทุจริตและประพฤติมิชอบ	23. วิจัย & พัฒนานวัตกรรม

แผนปฏิรูปประเทศ ด้านการศึกษา

ระบบการศึกษาและการเรียนรู้	การพัฒนาเด็กก่อนวัยเรียน	ลดความเหลื่อมล้ำ	การผลิตและพัฒนาครู	การจัดการเรียนการสอนเพื่อตอบสนองความเปลี่ยนแปลง	ปรับโครงสร้างสถานศึกษา	พลิกโฉมด้วยดิจิทัล
----------------------------	--------------------------	------------------	--------------------	---	------------------------	--------------------

(ร่าง) แผนพัฒนา 13

การเปลี่ยนผ่านจากเศรษฐกิจฐานทรัพยากรไปสู่เศรษฐกิจฐานนวัตกรรมและองค์ความรู้ หรือการมุ่งสู่เศรษฐกิจมูลค่าสูงที่เป็นมิตรต่อสิ่งแวดล้อม	การเปลี่ยนผ่านจากสังคมที่มีเพียงบางกลุ่มที่เข้าถึงโอกาสไปสู่สังคมที่มีโอกาสสำหรับทุกคนและทุกพื้นที่ หรือการสร้างสังคมแห่งโอกาสและความเสมอภาค	การเปลี่ยนผ่านจากการผลิตและการบริโภคที่ทำลายสิ่งแวดล้อม ไปสู่วิถีชีวิตที่เป็นมิตรต่อสิ่งแวดล้อมและมีความปลอดภัยหรือการเสริมสร้างวิถีชีวิตที่ยั่งยืน	การเปลี่ยนผ่านจากกำลังคนทักษะต่ำและภาครัฐที่ล้าสมัย ไปสู่กำลังคนและภาครัฐที่มีสมรรถนะสูง
---	--	---	--

(ร่าง) หมายเหตุ แผนพัฒนา 13

เกษตร & เกษตรแปรรูปมูลค่าสูง การท่องเที่ยวที่เน้นคุณค่า ฐานการผลิตยานยนต์ไฟฟ้า	การแพทย์ & สุขภาพครบวงจร ประชูดการคลังการลงทุน & โลจิสติกส์ อิเล็กทรอนิกส์อัจฉริยะ & บริการดิจิทัล	SMEs วิสาหกิจชุมชน วิสาหกิจเพื่อสังคมเติบโตอย่างต่อเนื่องและยั่งยืน พื้นที่และเมืองมีความเจริญ ทันสมัยและน่าอยู่ ความยากจนข้ามรุ่นลดลงและความคุ้มครองทางสังคมเพียงพอ เหมาะสม	กำลังคนมีสมรรถนะสูง ตอบโจทย์การพัฒนาแห่งอนาคต ภาครัฐที่มีสมรรถนะสูง	การลดความเสี่ยงจากภัยธรรมชาติ และการเปลี่ยนแปลงสภาพภูมิอากาศ เศรษฐกิจหมุนเวียนและสังคมคาร์บอนต่ำ
--	--	--	--	---

BCG Model



แผนอว.ผลิตและพัฒนากำลังคน 64-70

กำลังคนคุณภาพสูง	องค์ความรู้ชั้นเลิศ	สถาบันอุดมศึกษาอันดับโลก
------------------	---------------------	--------------------------

แผนพัฒนา มช. ระยะที่ 13

SO1 Biopolis Platform	SO2 Medicopolis Platform	SO3 Creative Lanna Platform	SO4 Education Platform	SO5 Research and Innovation Platform	SO6 CMU Excellence Management Platform
-----------------------	--------------------------	-----------------------------	------------------------	--------------------------------------	--

วิสัยทัศน์

มหาวิทยาลัยชั้นนำที่รับผิดชอบต่อสังคมเพื่อการพัฒนาที่ยั่งยืนด้วยนวัตกรรม

เป้าหมายวิสัยทัศน์



Top 50



Socio-economic Impact
60,000 ล้านบาท



TQC+ (Innovation)

แผนพัฒนา
การศึกษา มช. ระยะที่ 13
(พ.ศ. 2566-2570)

Strategic
Objectives

S01

Biopolis Platform

S02

Medicopolis Platform

S03

Creative Lanna Platform

S04

Education Platform

S05

Research and Innovation Platform

S06

CMU Excellence Management Platform

Flagships

S01

CMU BCG Valley
Sustainable
Smart Campus

S02

Digital Health
Medical & Health
Innovation District

S03

Creative District
Design & Culture
Entrepreneurship
Creative Lanna,
Creative Lanna Branding

S04

Multidisciplinary Program
Innovative Learning
Inclusive Education
Data & Demand Driven

S05

Frontier & Deep Tech
Global Partnership
Open-Innovation
Research & IP

PM2.5 RELATED NCDS (S01, S02, S04, S05)

S06 Agile & Resilient, Innovative Workforce, Intelligent Organization

Targets & Milestones

แผนการบริหาร 4 ปี
(พ.ศ. 2565-2569)

Strategic
Execution
Approaches



• Strategic Driving Mechanism

• HR Capacity Building



• Sandbox - Initiatives Mechanism

• Intelligence University

• Financial & Budget Management

พันธกิจ

การเรียนการสอน

วิจัย-นวัตกรรม

บริการวิชาการ

ทำนุบำรุงศิลปวัฒนธรรม

กลยุทธ์ด้านการส่งเสริมการวิจัยและนวัตกรรม มหาวิทยาลัยเชียงใหม่



1. สร้างระบบนิเวศหรือ Platform ที่เหมาะสมในการบูรณาการองค์ความรู้สำหรับการวิจัยและนวัตกรรม
2. พัฒนากลไกสนับสนุนเพื่อผลักดันให้เกิดงานวิจัยพื้นฐานที่มีผลกระทบสูง งานวิจัยขั้นแนวหน้า และ งานวิจัยเชิงลึก
3. ส่งเสริมการสร้างสรรคและถ่ายทอดนวัตกรรมที่มีมูลค่าสูงเพื่อการใช้ประโยชน์จริงในเชิงพาณิชย์ ชุมชน และสังคม

- Publications, Citation, h-index, FWCI
- Publications in Top Journal Percentiles
- International Collaboration
- Publication Share
- High Impact Research Project and/or with International Collaboration



- Revenue from Patents and Licenses
- Start-Ups, Spin-offs (Established and Sustainable)
- Matching Fund from industries

- Master and PhD Students (intake, graduated)
- Postdoctoral Fellows
- External Scholarships
- Student Outputs, Awards
- Career Path of Research Students after Graduation



- Area or Community-based Projects Granted
- Economic Value Estimation
- Increase of Average Income of Targeted Communities
- Matching Funds from Local Companies

- Policy-Development Projects Granted
- Implement Policies
- Impact of Implemented Policies (Social and economy estimation)



- Recognized National/International Research Award
- National/International-Level Committees
- Invited/Keynoted Plenary Speakers at International Conference
- Invited Scientific/Academics Committees, Conference Organizer, Advisory Board
- Editors, Editor-in-Chief of Scopus-based Journal
- International Center of Excellence

แนวคิดการใช้ FF-Block grant ผ่าน 6 output metrics ของ สกสว.

CMU Research Grants

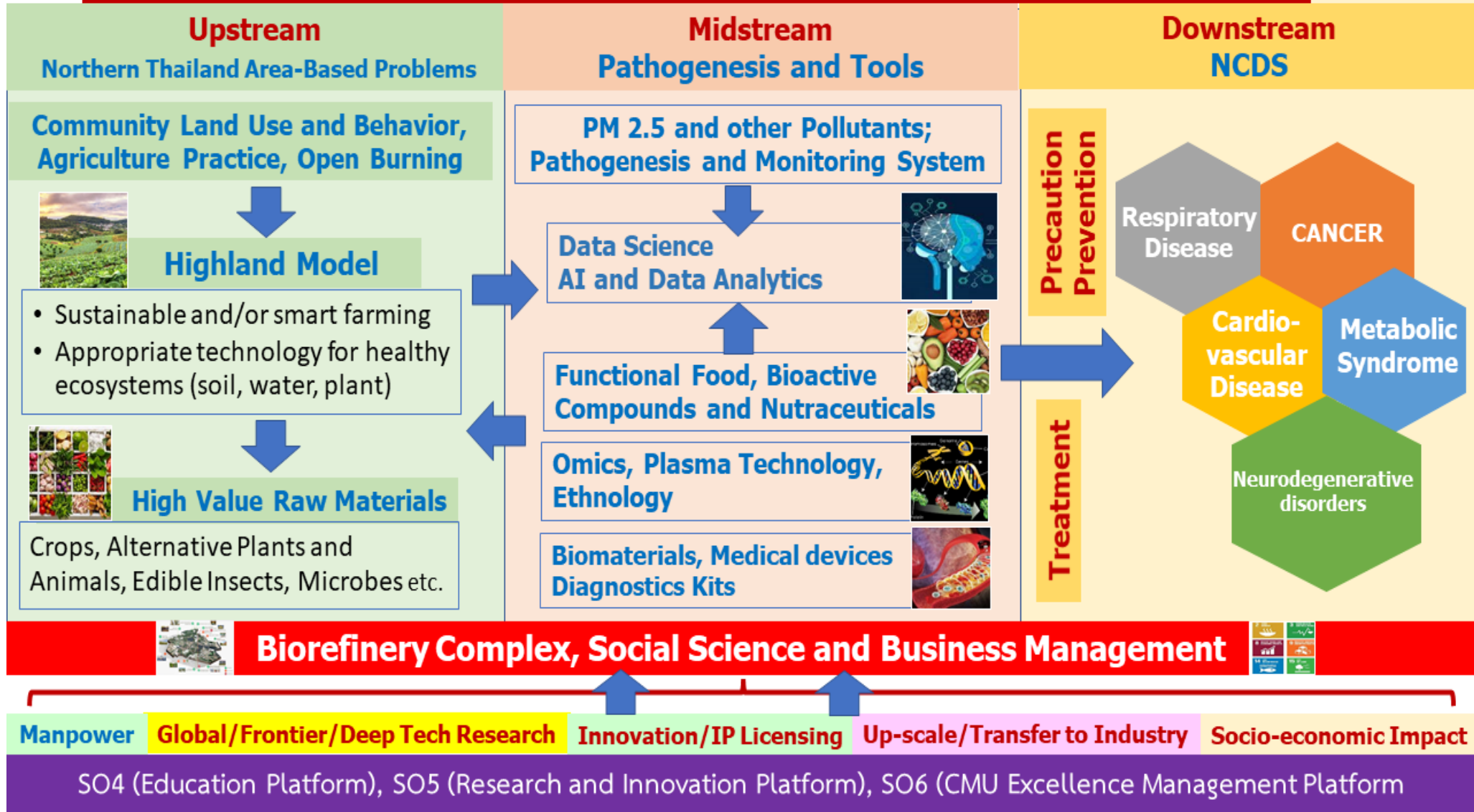


	<h3>Industry Outcomes</h3>	<ol style="list-style-type: none"> 1. สร้างธุรกิจจากเทคโนโลยีเชิงลึก (Deep Technology) ที่มีการพัฒนาต้นแบบ (Prototype) จากงานวิจัยพื้นฐาน งานวิจัยขั้นแนวหน้า งานวิจัยเชิงลึก 2. ระบบการบริหารและจัดการทรัพย์สินทางปัญญาเพื่อขับเคลื่อนการนำผลงานวิจัยไปใช้ประโยชน์ TLO, AKIP, Ang Kaew Holding Company 3. การสร้างเครือข่ายในลักษณะจตุรภาคี (Quadruple Helix Partnership)
	<h3>International Funding</h3>	<p>Global Partnership, International recognition, International accredited program, Joint degree/Joint publication with top 100 University, Doctoral Student & Postdoctoral fellows</p>
	<h3>Strategic Fund (SF)</h3>	<p>ยุทธศาสตร์ที่ 1: การพัฒนาเศรษฐกิจไทยด้วยเศรษฐกิจสร้างคุณค่าและเศรษฐกิจสร้างสรรค์ ยุทธศาสตร์ที่ 2: การยกระดับสังคมและสิ่งแวดล้อม ให้มีการพัฒนาอย่างยั่งยืน ยุทธศาสตร์ที่ 3: การพัฒนาวิทยาศาสตร์ เทคโนโลยี การวิจัยและนวัตกรรมระดับขั้นแนวหน้าที่ก้าวหน้า ล้ำยุค ยุทธศาสตร์ที่ 4: การพัฒนากำลังคนและสถาบันด้านวิทยาศาสตร์ วิจัยและนวัตกรรม</p>
	<h3>Fundamental Fund (FF)</h3>	<ol style="list-style-type: none"> 1. แผนงานการวิจัยและนวัตกรรมขั้นแนวหน้า ด้านวิทยาศาสตร์สุขภาพและการแพทย์ 2. แผนงานการวิจัยและนวัตกรรมขั้นแนวหน้า ด้านวิทยาศาสตร์ วิศวกรรมศาสตร์ และเทคโนโลยี 3. แผนงานกระบวนการทางชีวภาพเพื่อเพิ่มมูลค่าสารสกัดมูลค่าสูงจากพืชและสัตว์เศรษฐกิจ 4. แผนงานการวิจัยและนวัตกรรมขั้นแนวหน้าด้านมนุษยศาสตร์ สังคมศาสตร์ และศิลปวัฒนธรรม 5. แผนงานงานวิจัยและนวัตกรรมด้านอารยธรรมและมรดกล้านนาเพื่อการพัฒนาอย่างสร้างสรรค์และยั่งยืน
	<h3>Reinventing University</h3>	<p>Reinventing the Ecosystem for Frontier Research and Innovation on PM2.5 and other Pollutants Related NCDs from Field-to-Cell-to-Bedside (FCB)</p>
	<h3>CMU Research Grants</h3>	<ol style="list-style-type: none"> 1. งบประมาณรายได้มหาวิทยาลัยเชียงใหม่ผ่านศูนย์บริหารงานวิจัย (งบวิจัยเพื่อความเป็นเลิศและนวัตกรรม: การผลิตผลงานกลุ่ม/ศูนย์ความเป็นเลิศ, การตีพิมพ์ผลงานวารสาร Science Nature NEJM Lancet, การตีพิมพ์วารสาร Top 10, การตีพิมพ์ผลงานวิชาการ (ค่าตอบแทน), การตีพิมพ์บทความผลงาน (Page Charge), ศูนย์วิจัยรุ่นใหม่, Multi mentoring System, ผลงานระดับนานาชาติผู้เกษียณอายุ, งบอุดหนุนร่วมทุนกับแหล่งทุนภายนอก, วิจัยและนวัตกรรมเพื่อพลิกโฉมมหาวิทยาลัย, Visiting Professor (ส่งเสริมผลงานนานาชาติ), International Joint Research Network, ทุนเสนอผลงานวิชาการ ณ ต่างประเทศ, งบบริการวิชาการที่เกิดประโยชน์แก่สังคม – โครงการวิชาการรับใช้สังคม, ยกระดับมาตรฐานการวิจัยในคน, พัฒนาการจัดอันดับมหาวิทยาลัย 2. งบ Flagship มหาวิทยาลัยเชียงใหม่ (SO1: Biopolis SO2: Medicopolis SO3: Creative Lanna SO5: Research and Innovation Platform

SO1: Biopolis Platform SO2: Medicopolis Platform SO3: Creative Lanna
 SO4: Education Platform SO5: Research and Innovation Platform
 SO:6 CMU Excellence Management Platform



PM 2.5 and other Pollutants Related NCDs from Field-to-Cell-to-Bedside (FCB)



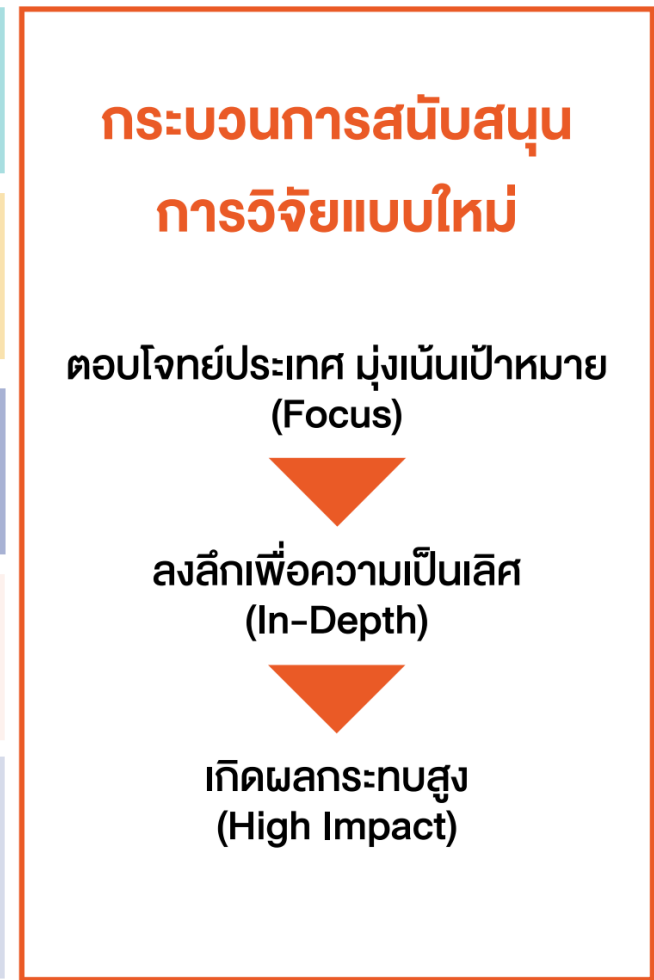


สำนักงานคณะกรรมการส่งเสริม
วิทยาศาสตร์ วิจัยและนวัตกรรม

การจัดทำคำของบประมาณ เพื่อสนับสนุน งานมูลฐาน (Fundamental Fund) ให้มีคุณภาพ



• ปรับกระบวนการทำงานให้เกิดสัมฤทธิ์ผล



ที่มา: สมว.อว. สุทธิย์ เมฆินทรีย์

เป้าหมายการสนับสนุนงานมูลฐาน (Fundamental Fund)



เสริมสร้างศักยภาพในการพัฒนาวิทยาศาสตร์ วิจัยและนวัตกรรม
สามารถตอบสนองนโยบายของชาติ นำไปสู่การพัฒนาบุคลากรและ โครงสร้างพื้นฐาน
และการบริหารจัดการงานวิจัยและนวัตกรรมที่มีธรรมาภิบาล

พัฒนาศักยภาพด้าน ววน.
ของหน่วยรับงบประมาณ
ให้มีความเข้มแข็ง

เกิดการดำเนินงานของหน่วยงาน
ในระบบ ววน. แบบบูรณาการและ
เป็นเอกภาพ

สอดคล้องกับพันธกิจของ
หน่วยงานและ
ตอบเป้าหมายของประเทศ

คำของบประมาณ & การบริหารจัดการ ต้องสามารถนำส่งผลผลิต ผลลัพธ์ ผลกระทบตามเป้าหมาย

ปัจจัยที่ใช้พิจารณากลับกรองคำของบประมาณ Fundamental Fund



ความชัดเจนของคำของบประมาณ

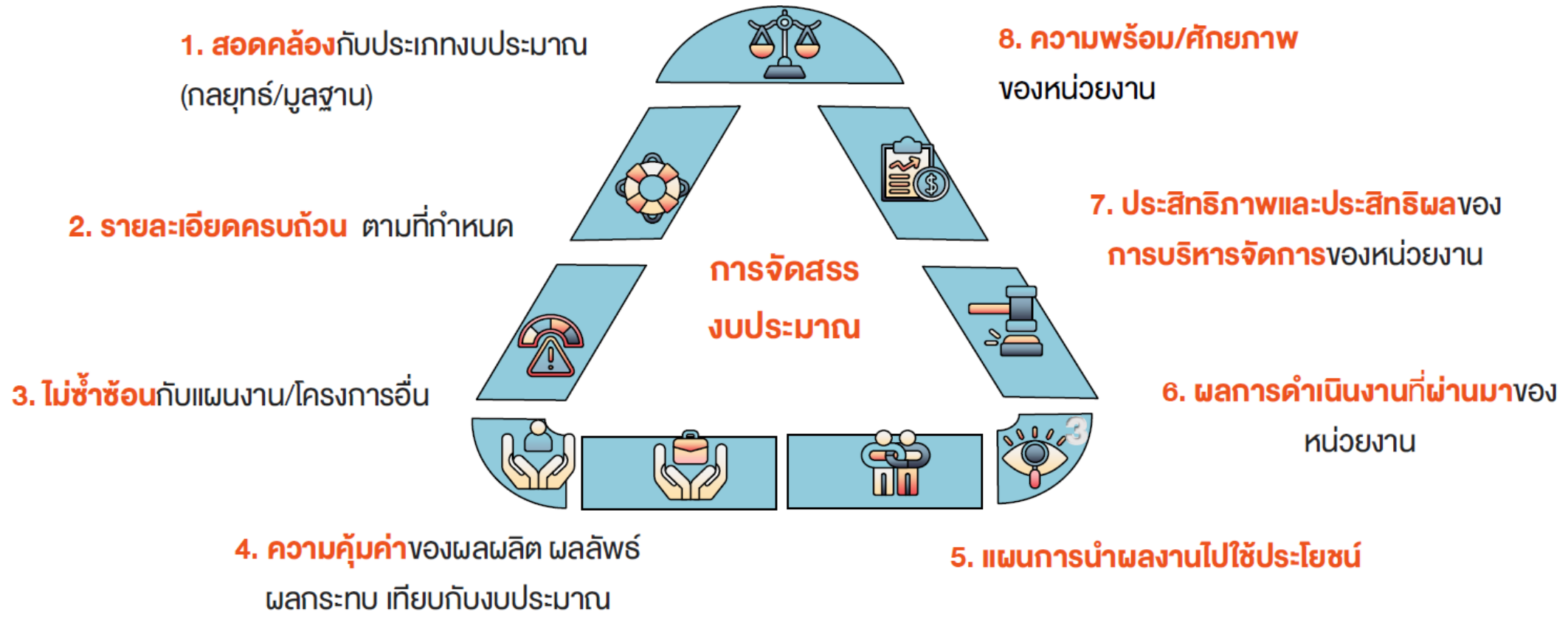
- ความสอดคล้องกับหลักเกณฑ์การยื่นคำของบประมาณของ กองทุนฯ
 - ✓ เป็นโครงการเพื่อพัฒนาวิทยาศาสตร์ เทคโนโลยีและโครงการวิจัย และนวัตกรรม ตามมาตรา 17(2) ของ พ.ร.บ.การส่งเสริม วิทยาศาสตร์ การวิจัยและนวัตกรรม พ.ศ. 2562
 - ✓ พันธกิจของหน่วยงาน
 - ✓ การตั้งงบประมาณตามหลักเกณฑ์ค่าใช้จ่ายของ กสว.
- ความครบถ้วนของข้อมูล (ใบเสนอราคาครุภัณฑ์, การแตกตัวคูณ)
- ความไม่ซ้ำซ้อนของโครงการ
- ความชัดเจนของเป้าหมายสุดท้ายและเป้าหมายรายปีของ แผนงาน/โครงการ

ผลการดำเนินงานที่ผ่านมา

- ประสิทธิภาพการบริหารการวิจัย (การใช้จ่ายงบประมาณ ตามแผน/การปิดโครงการตามกำหนดเวลา)
- ประสิทธิภาพในการนำส่งผลผลิตและผลลัพธ์ (จำนวนและคุณภาพ)
- ประเด็นวิจัยจากการรับงบประมาณเพื่อสนับสนุนงานมูล ฐานที่สามารถต่อยอดหรือนำไปสู่งานเชิงกลยุทธ์เพื่อ ตอบโจทย์เป้าหมายประเทศ
- การพัฒนาประสิทธิภาพ/ศักยภาพของหน่วยงาน



หลักเกณฑ์การจัดสรรงบประมาณ



หมายเหตุ : กรณีที่เป็นคำของบประมาณของแผนงาน/โครงการต่อเนื่อง หรือต่อยอด และมีผลการดำเนินงานที่น่าพอใจ สกสว. จะเสนอให้ กสว. พิจารณาแผนงาน/โครงการดังกล่าวเป็นลำดับต้น

ประเด็นสำคัญในการบริหารจัดการงบประมาณเพื่อสนับสนุนงานมูลฐาน (FF)



การบริหารงบประมาณแบบ Block grant

มีการระบุผลผลิต ผลลัพธ์ที่จะส่งมอบอย่างชัดเจน

อาจประกอบด้วยหลายโครงการ/กิจกรรม ซึ่งมีความ
เกี่ยวข้องและสอดคล้องกับเป้าหมายของแผนงาน
สะท้อนเป้าหมายและพันธกิจของหน่วยรับงบประมาณ

มีกระบวนการออกแบบแผนงาน โครงการภายใต้
แผนงานอย่างเป็นระบบ มีการวางแผนงานสำคัญในระยะ
5 ปี มีเป้าหมายสุดท้ายและเป้าหมายรายปี (Milestone)
งบประมาณรายปีและงบประมาณทั้งโครงการที่ชัดเจน

หน่วยรับงบประมาณ จะพิจารณา

- การคัดเลือกและจัดลำดับความสำคัญของโครงการ
- การปรับลดงบประมาณรายโครงการ
- การบริหารจัดการงบประมาณ

การพิจารณาคัดเลือก กลั่นกรองโครงการวิจัย/กิจกรรม ควรใช้เกณฑ์ ดังนี้



ตอบสนองต่อพันธกิจ หรือ
ยุทธศาสตร์การวิจัยของหน่วยงาน
และตอบโจทย์ยุทธศาสตร์ชาติ



พัฒนาศักยภาพพื้นฐาน หรือมูล
ฐาน ด้านการวิจัย ของหน่วยงาน
ให้มีความเข้มแข็งมากขึ้น



มีศักยภาพและต่อยอดสู่การวิจัย
Strategic Fund และพันธกิจของ
หน่วยงานได้ในอนาคต



จัดลำดับความสำคัญ ในระดับ
โครงการตามคุณภาพและ
ศักยภาพในการส่งมอบผลผลิต



ผ่านกระบวนการพิจารณาจาก
หน่วยงาน หรือผู้ทรงคุณวุฒิจาก
ภายนอก



งบประมาณของโครงการมีความ
คุ้มค่าและเหมาะสม



ประกาศมหาวิทยาลัยเชียงใหม่

เรื่อง การเสนอขอรับงบประมาณด้านวิทยาศาสตร์ วิจัย และนวัตกรรม (ววน.)
ประเภทงานมูลฐาน (Fundamental Fund) ประจำปีงบประมาณ พ.ศ. 2567

ตามที่ สำนักงานคณะกรรมการส่งเสริมวิทยาศาสตร์ วิจัยและนวัตกรรม (สกสว.) ได้เปิดรับคำขอ
งบประมาณด้านวิทยาศาสตร์ วิจัย และนวัตกรรม สนับสนุนงานมูลฐาน Fundamental Fund ประจำปี
งบประมาณ พ.ศ. 2567 โดยกำหนดให้หน่วยรับงบประมาณยื่นคำขอโครงการวิจัย/โครงการนวัตกรรม ผ่าน
ระบบข้อมูลสารสนเทศวิจัยและนวัตกรรมแห่งชาติ (NRIIS) นั้น มหาวิทยาลัยเชียงใหม่ได้กำหนดเกณฑ์การ
สนับสนุนและรายละเอียดต่างๆ ของโครงการวิจัยประเภทงานมูลฐาน ดังนี้

1. ยุทธศาสตร์ (แผนงาน) การวิจัย

มหาวิทยาลัยเชียงใหม่ ได้กำหนดแผนงานสำหรับโครงการงานมูลฐาน (FF) ไว้ดังนี้

- 1.1. Frontier Research and Innovation in Biomedical Science and Medicine
- 1.2. Frontier Research and Innovation in Science, Engineering and Technology
- 1.3. Economic Plants and Animals, Bioprocessing and High-Value Extracts
- 1.4. Frontier Research and Innovation in Social Sciences, Humanities and Arts (FRISHA)
- 1.5. Creative Lanna, Tourisms, and Sustainable Communities

แบบฟอร์มข้อเสนอโครงการวิจัย ฉบับสมบูรณ์ (Full Proposal)
งบประมาณเพื่อสนับสนุนงานมูลฐาน (Fundamental Fund; FF)
ชื่อหน่วยงาน

ส่วนที่ 1 ข้อมูลทั่วไป

1. โครงการวิจัยนี้อยู่ภายใต้แผนงาน (dropdown ให้คลิกชื่อแผนงานตามที่ถูกประสานสร้างไว้)
2. ชื่อโครงการวิจัย
(ภาษาไทย)
(ภาษาอังกฤษ)
3. ชื่อโครงการวิจัยย่อยภายใต้โครงการวิจัย (หากมี)

ลำดับ	ชื่อโครงการย่อย	งบประมาณ (บาท)	หัวหน้าโครงการย่อย

5 แผนงาน (หลัก) ของมหาวิทยาลัยเชียงใหม่

แผนงาน 1: Frontier Research and Innovation in Biomedical Science and Medicine

ผอ.แผนงาน: ศาสตราจารย์ (เชี่ยวชาญพิเศษ) ดร.นพ.นิพนธ์ ฉัตรทิพากร

แผนงาน 2: Frontier Research and Innovation in Science, Engineering and Technology

ผอ. แผนงาน: รองศาสตราจารย์ ดร.อนุชา วัชรภาสกร

แผนงาน 3: Economic Plants and Animals, Bioprocessing and High-Value Extracts

ผอ.แผนงาน: รองศาสตราจารย์ ดร.ยุทธนา พิมลศิริผล

แผนงาน 4: Frontier Research and Innovation in Social Sciences, Humanities and Arts (FRISHA)

ผอ.แผนงาน: ศาสตราจารย์ ดร.ยศ สันตสมบัติ

แผนงาน 5: Creative Lanna, Tourism, and Sustainable Communities (รวมถึงงานวิจัยประยุกต์ที่เกี่ยวข้อง และสามารถตีพิมพ์ได้)

ผอ.แผนงาน: รองศาสตราจารย์ ดร.นริศรา เอี่ยมคณิตชาติ

แผนงานและตัวอย่างหัวข้อวิจัยที่เกี่ยวข้อง

แผนงาน 1: Frontier Research and Innovation in Biomedical Science and Medicine

PM2.5 and Other Pollutants Related NCDs from Field-to-Cell-to-Bedside, Medicine, Pharmacy and Pharmacology, Veterinary Medicine, Immunotherapeutics, Advanced Diagnostics, Pharmaceuticals, Biologics, Biosimilars, Medical Devices, Biomedical Products, Public Health, Mental Health, Nursing, Emerging Infectious Diseases (Covid-19), Aging Society, etc.

แผนงาน 2: Frontier Research and Innovation in Science, Engineering and Technology

PM2.5 and Other Pollutants Related NCDs from Field-to-Cell-to-Bedside; Physical Science (*Agriculture and Forestry, Advanced Materials and Nanotechnology, Chemistry, Physics and Astronomy, Mathematics and Statistics, Quantum Technology, Earth and Space Sciences*); Biological Sciences; Renewable Energy; Rails System and Logistics; Electric Vehicles (EV) and Batteries; Natural Disasters; Innovation Driven Enterprises (IDE), Industrial Technology & Management, etc.

แผนงานและตัวอย่างหัวข้อวิจัยที่เกี่ยวข้อง

แผนงาน 3: Economic Plants and Animals, Bioprocessing and High-Value Extracts

PM2.5 and Other Pollutants Related NCDs from Field-to-Cell-to-Bedside, Biorefinery, Biodiversity, Functional Foods, Bioactive Compounds, Herbal Medicine, Nutraceuticals, Cosmeceuticals, Applied Microbiology, Smart Packaging, Extraction, Functional Ingredient, Personalized food, Precision food, 3D food printing, Antioxidants, Gut microbiota, Bioprocessing, Biodegradable, Shelf life, Novel food processing, etc.

แผนงาน 4: Frontier Research and Innovation in Social Sciences, Humanities and Arts (FRISHA)

Sociology and Anthropology, Geography, Political Science, Economics, Management Science, Literature, International Relations, Fine Arts, Media Arts, etc.

แผนงาน 5: Creative Lanna, Tourism, and Sustainable Communities *(อาจารย์ร่วมงานวิจัยประยุกต์ที่เกี่ยวข้อง แต่ต้องสามารถตีพิมพ์ได้)

Lanna Culture and Heritage, Local Wisdom, Health Tourism, Eco-tourism, Gastronomy Tourism, Local Economy, Cultural Economy, Creative Economy, Sustainable and Green Communities, etc.

แผนปฏิบัติการของมหาวิทยาลัยเชียงใหม่

แผนงาน 1 Frontier Research and Innovation in Biomedical Science and Medicine

- โครงการชุด 1
 - โครงการย่อย 1
 - โครงการย่อย 2
- โครงการชุด 2
 - โครงการย่อย 1
 - โครงการย่อย ..
 - โครงการย่อย n
- โครงการชุด ...
- โครงการชุด n

แผนงาน 2 Frontier Research and Innovation in Science, Engineering and Technology

- โครงการชุด 1
 - โครงการย่อย 1
 - โครงการย่อย 2
- โครงการชุด 2
 - โครงการย่อย 1
 - โครงการย่อย ..
 - โครงการย่อย n
- โครงการชุด ...
- โครงการชุด n

แผนงาน 3 Economic Plants and Animals, Bioprocessing and High-Value Extracts

- โครงการชุด 1
 - โครงการย่อย 1
 - โครงการย่อย 2
- โครงการชุด 2
 - โครงการย่อย 1
 - โครงการย่อย ..
 - โครงการย่อย n
- โครงการชุด ...
- โครงการชุด n

แผนงาน 4 Frontier Research and Innovation in Social Sciences, Humanities and Arts (FRISHA)

- โครงการชุด 1
 - โครงการย่อย 1
 - โครงการย่อย 2
- โครงการชุด 2
 - โครงการย่อย 1
 - โครงการย่อย ..
 - โครงการย่อย n
- โครงการชุด ...
- โครงการชุด n

แผนงาน 5 Creative Lanna, Tourisms, and Sustainable Communities

- โครงการชุด 1
 - โครงการย่อย 1
 - โครงการย่อย 2
- โครงการชุด 2
 - โครงการย่อย 1
 - โครงการย่อย ..
 - โครงการย่อย n
- โครงการชุด ...
- โครงการชุด n

หมายเหตุ : นำส่งข้อเสนอโครงการเฉพาะโครงการชุด โดยต้องผนวกรวมโครงการย่อยแล้ว

การจัดทำคำของบประมาณ ประกอบด้วย



1 ที่มา ความสำคัญ
และวัตถุประสงค์



2 แผนการดำเนินงานกรอบวงเงิน
งบประมาณ และแผนการใช้จ่าย
งบประมาณ



3 เป้าหมายหลัก และแนวทางการดำเนินงาน
ที่สอดคล้องกับผลสัมฤทธิ์ที่สำคัญ



4 ผลผลิต ผลลัพธ์ ผลกระทบ ตัวชี้วัด
วัตถุประสงค์และกิจกรรม



5 ผลสัมฤทธิ์ และประโยชน์ที่คาดว่าจะได้รับ
สำคัญในภาพรวม



6 แผนการนำผลงาน
ไปใช้ประโยชน์



7 ผลการดำเนินงานที่ผ่านมา (กรณีโครงการต่อเนื่อง)

แบบฟอร์มโครงการชุด

แบบฟอร์มข้อเสนอโครงการวิจัย ฉบับสมบูรณ์ (Full Proposal)

งบประมาณเพื่อสนับสนุนงานมูลฐาน (Fundamental Fund; FF)

โครงการวิจัยนี้ เกี่ยวข้องกับ SDGs ที่.....(โปรดระบุเพียง 1 SDGs)

(*ตรวจสอบ SDGs ที่เกี่ยวข้องได้ตามเอกสารแนบ)

ส่วนที่ 1 ข้อมูลทั่วไป

1. โครงการวิจัยนี้อยู่ภายใต้แผนงาน (dropdown ให้คลิกชื่อแผนงานตามที่อยู่ประธานสร้างไว้)

2. ชื่อโครงการวิจัย

(ภาษาไทย)

(ภาษาอังกฤษ)

3. ชื่อโครงการวิจัยย่อยภายใต้โครงการวิจัย (หากมี)

ลำดับ	ชื่อโครงการย่อย	งบประมาณ (บาท)	หัวหน้าโครงการย่อย

4. ลักษณะโครงการวิจัย

- โครงการใหม่ ที่เริ่มดำเนินการในปีที่เสนอขอ ดำเนินงานปี
งบประมาณรวมทั้งโครงการบาท
ปีงบประมาณ งบประมาณบาท
ปีงบประมาณ งบประมาณบาท
ปีงบประมาณ งบประมาณบาท
- โครงการต่อเนื่อง จากปีงบประมาณที่ผ่านมา ดำเนินงานปี
งบประมาณรวมทั้งโครงการบาท
ใส่รหัสข้อเสนอโครงการต่อเนื่อง.....(ระบบส่งข้อมูลมาให้ :นักวิจัยสามารถปรับแก้ข้อมูลได้)
เริ่มรับงบประมาณปี..... (กรอกปีงบประมาณที่เริ่มดำเนินงาน)
ปีงบประมาณ งบประมาณบาท
ปีงบประมาณ งบประมาณบาท
ปีงบประมาณ งบประมาณบาท
- โครงการต่อเนื่องที่มีข้อผูกพันสัญญา* ดำเนินงานปี
งบประมาณรวมทั้งโครงการบาท
ใส่รหัสข้อเสนอโครงการต่อเนื่อง.....(ระบบส่งข้อมูลมาให้ :นักวิจัยสามารถปรับแก้ข้อมูลได้)
เริ่มรับงบประมาณปี..... (กรอกปีงบประมาณที่เริ่มดำเนินงาน)
ปีงบประมาณ งบประมาณบาท
ปีงบประมาณ งบประมาณบาท

หมายเหตุ : *โครงการต่อเนื่องที่มีข้อผูกพันสัญญา หมายถึง ข้อผูกพันสัญญาที่ดำเนินการตามมติ ค.ม. หรือดำเนินงานร่วมกับหน่วยงานต่างประเทศ

การจัดทำข้อเสนอโครงการจะต้องจัดทำในลักษณะ
-ชุดโครงการ- เท่านั้น โดยมีระยะเวลาดำเนินโครงการ
ไม่เกิน 3 ปี และการจัดสรรงบประมาณปีที่ 2 ขึ้นอยู่
กับงบประมาณที่มหาวิทยาลัยได้รับ

- ไม่มีแบบฟอร์มโครงการย่อย
- ข้อเสนอโครงการ อาจจัดทำในรูปโครงการ 1 ปี แต่ไม่เกิน 3 ปี ทั้งนี้การจัดสรรงบประมาณจะจัดสรรเป็นรายปี และทำการ Submit ข้อเสนอโครงการเป็นรายปี เช่นกัน
- โครงการต่อเนื่องของมหาวิทยาลัยเชียงใหม่ ไม่ใช่โครงการที่มีข้อผูกพันสัญญา

แบบฟอร์มโครงการชุด

ส่วนที่ 4 ผลผลิต/ผลลัพธ์/ผลกระทบ

1. ประโยชน์ที่คาดว่าจะได้รับ

ด้านวิชาการ

ระบุคำอธิบาย.....

ผู้ได้รับผลประโยชน์.....

ด้านสังคม

ด้านสาธารณะ ด้านชุมชนและพื้นที่ ด้านสิ่งแวดล้อม

ระบุคำอธิบาย.....

ผู้ได้รับผลประโยชน์.....

ด้านนโยบาย

ระบุคำอธิบาย.....

ผู้ได้รับผลประโยชน์.....

ด้านเศรษฐกิจ

ระบุคำอธิบาย.....

ผู้ได้รับผลประโยชน์.....

2. ผลผลิตที่คาดว่าจะได้รับ (Output)

ผลผลิต	ประเภทผลผลิต	รายละเอียดของผลผลิต	จำนวนนำส่ง	หน่วยนับ

หมายเหตุ กรอกข้อมูลเฉพาะผลผลิตที่โครงการคาดว่าจะได้รับและสามารถทำได้จริง เนื่องจากเป็นตัวชี้วัดในการประเมินผลของหน่วยงาน (หากผลผลิตข้อใดไม่มีไม่ต้องระบุ และขอให้ตัดออก)

ประเภทของผลผลิตและคำจำกัดความ (Type of Outputs and Definition)

นิยามของผลผลิต คือ ผลผลิตที่เกิดขึ้นจากการวิจัยที่ได้รับการจัดสรรทุนวิจัย ผ่านกองทุนส่งเสริมวิทยาศาสตร์ วิจัย และนวัตกรรม โดยเป็นผลที่เกิดขึ้นทันทีเมื่อจบโครงการ และเป็นผลโดยตรงจากการดำเนินโครงการ ทั้งนี้ หน่วยงานจะต้องนำส่งภายใน 2 ปีงบประมาณ

1. ประเภทของผลผลิต ประกอบด้วย 10 ผลผลิต ตามตารางดังนี้

ประเภทของผลผลิต (Type of Outputs)	คำจำกัดความ (Definition)
1. กำลังคน หรือหน่วยงาน ที่ได้รับการพัฒนาทักษะ	กำลังคนหรือหน่วยงานเป้าหมายที่ได้รับการพัฒนาจากโครงการ วมว. โดยนับเฉพาะคนหรือ หน่วยงานที่เป็นเป้าหมายของโครงการนั้น ๆ ซึ่งอาจเป็นโครงการในรูปแบบทุนการศึกษา การฝึกอบรมเพื่อเพิ่มทักษะ หรือการดำเนินการในรูปแบบอื่นที่ระบุไว้ในโครงการ
2. ต้นฉบับบทความวิจัย (Manuscript)	ต้นฉบับบทความวิจัย (Manuscript) ได้แก่ 1. Proceeding ระดับชาติ 2. Proceeding ระดับนานาชาติ 3. บทความในประเทศ 4. บทความต่างประเทศ
3. หนังสือ	ข้อมูลงานวิจัยในรูปแบบหนังสือ ตำรา หรือหนังสืออิเล็กทรอนิกส์ (E-book) ทั้งระดับชาติและ นานาชาติ โดยจะต้องผ่านกระบวนการ Peer review ประกอบด้วย 3.1 บางบทของหนังสือ (Book Chapter) 3.2 หนังสือทั้งเล่ม (Whole book) 3.3 เอกสาร/หนังสือที่มีเนื้อหาเกี่ยวกับเรื่องใดเรื่องหนึ่ง อย่างครบถ้วน (Monograph)

แบบฟอร์มโครงการชุด

ประเภทของผลผลิต (Type of Outputs)	คำจำกัดความ (Definition)
4. ต้นแบบผลิตภัณฑ์ หรือ เทคโนโลยี/กระบวนการใหม่ หรือนวัตกรรมทางสังคม	<p>ผลงานที่เกิดจากการวิจัยและพัฒนานวัตกรรม ที่ทำให้เกิดผลิตภัณฑ์ใหม่ หรือเทคโนโลยีใหม่/กระบวนการใหม่ หรือการปรับปรุงผลิตภัณฑ์ หรือเทคโนโลยี/กระบวนการให้ดีขึ้นกว่าเดิม รวมถึงสื่อสร้างสรรค์ สื่อสารคดีเพื่อการเผยแพร่ สื่อออนไลน์ แอปพลิเคชัน / Podcast / กิจกรรม / กระบวนการ เพื่อสร้างการเรียนรู้ การมีส่วนร่วม และ/หรือ การตระหนักรู้ต่าง ๆ</p> <p>4.1 ต้นแบบผลิตภัณฑ์ หมายถึง ต้นแบบในรูปแบบของผลิตภัณฑ์ที่ใช้สำหรับการทดสอบก่อนผลิตจริง ที่พัฒนาขึ้นจากกระบวนการวิจัย พัฒนา หรือการปรับปรุงกระบวนการเดิม ด้วยองค์ความรู้ด้านวิทยาศาสตร์และเทคโนโลยี ทั้งในระดับห้องปฏิบัติการ ระดับภาคสนาม ระดับอุตสาหกรรม</p> <p>4.2 เทคโนโลยี/กระบวนการใหม่ หมายถึง กรรมวิธี ขั้นตอน หรือเทคนิค ที่พัฒนาขึ้นจากกระบวนการวิจัย พัฒนา หรือการปรับปรุงกระบวนการเดิมด้วยองค์ความรู้ด้านวิทยาศาสตร์และเทคโนโลยี</p> <p>4.3 นวัตกรรมทางสังคม (Social Innovation) หมายถึง การประยุกต์ใช้ ความคิดใหม่ และเทคโนโลยีที่เหมาะสม ในการยกระดับคุณภาพชีวิต ชุมชน และสิ่งแวดล้อม อันนำไปสู่ความเท่าเทียมกันในสังคม และสามารถลดปัญหาความเหลื่อมล้ำได้อย่างเป็นรูปธรรม ตัวอย่างเช่น หลักสูตรอบรมปฏิบัติการเพื่อพัฒนานักวิจัย, หลักสูตรพื้นฐานเพื่อพัฒนาอาชีพใหม่ในรูปแบบ Reskill หรือ Upskill, หลักสูตรการเรียนการสอน, หลักสูตรบัณฑิตพันธุ์ใหม่ หลักสูตรการผลิตครู เป็นต้น</p>
5. ทรัพย์สินทางปัญญา	ผลงานอันเกิดจากการประดิษฐ์ คิดค้น หรือสร้างสรรค์ของนักวิจัย ได้แก่ อนุสิทธิบัตร สิทธิบัตรการประดิษฐ์ สิทธิบัตรการออกแบบผลิตภัณฑ์ สิทธิบัตร เครื่องหมายทางการค้า ความลับทางการค้า ชื่อทางการค้า การขึ้นทะเบียนพันธุ์พืชหรือสัตว์ สิ่งบ่งชี้ทางภูมิศาสตร์ แบบผังภูมิของวงจร
6. เครื่องมือ และโครงสร้างพื้นฐาน (Facilities and Infrastructure)	เครื่องมือ และโครงสร้างพื้นฐานเพื่อการพัฒนาวิทยาศาสตร์ เทคโนโลยี และการวิจัยและพัฒนานวัตกรรม ที่จัดซื้อ สร้างขึ้น หรือพัฒนาที่สอดคล้องกับโครงการ

ประเภทของผลผลิต (Type of Outputs)	คำจำกัดความ (Definition)
7. ฐานข้อมูล ระบบและกลไก หรือ มาตรฐาน	<p>การพัฒนาฐานข้อมูล และสร้างระบบ กลไก หรือมาตรฐาน ที่ตอบสนองการพัฒนาวิทยาศาสตร์ วิจัยและนวัตกรรมต่าง ๆ และเอื้อต่อการพัฒนาประเทศ ไม่ว่าจะเป็นการพัฒนากำลังคน การจัดการปัญหาทางสังคม สิ่งแวดล้อม และการสร้างความสามารถในการแข่งขัน เป็นต้น</p> <p>- ระบบและกลไก หมายถึง ขั้นตอนหรือเครื่องมือ การปฏิบัติงานที่มีการกำหนดอย่างชัดเจน ในการดำเนินการ เพื่อให้ได้ผลออกมาตามที่ต้องการ ขั้นตอนการปฏิบัติงานจะต้องปรากฏให้ทราบโดยทั่วกัน ไม่ว่าจะอยู่ในรูปของ เอกสาร หรือสื่ออิเล็กทรอนิกส์ หรือโดยวิธีการอื่น ๆ องค์ประกอบของระบบและกลไก ได้แก่ ปัจจัยนำเข้า กระบวนการ ผลผลิต กลุ่มคนที่เกี่ยวข้อง และข้อมูลป้อนกลับ ซึ่งมีความสัมพันธ์เชื่อมโยงกัน</p> <p>ตัวอย่างเช่น ระบบการผลิตและการพัฒนากำลังคน, ระบบส่งเสริมการจัดการทรัพยากรและสิ่งแวดล้อม, ระบบส่งเสริมการวิจัยร่วมกับภาคอุตสาหกรรม, ระบบบริการหรือสิ่งสนับสนุนประชาชนทั่วไป, ระบบบริการหรือสิ่งสนับสนุนกลุ่มผู้สูงอายุ, ระบบบริการหรือสิ่งสนับสนุนกลุ่มผู้ด้อยโอกาส รวมถึงกลไกการพัฒนาเชิงพื้นที่</p> <p>- ฐานข้อมูล (Database) คือ ชุดของสารสนเทศ ที่มีโครงสร้างสม่ำเสมอ หรือชุดของสารสนเทศใด ๆ ที่ประมวลผลด้วยคอมพิวเตอร์ หรือสามารถประมวลผลด้วยคอมพิวเตอร์ได้</p> <p>- มาตรฐาน หมายถึง การรับรองมาตรฐานสินค้า และ/หรือ ศูนย์ทดสอบต่าง ๆ เพื่อสร้างและยกระดับความสามารถทางด้านคุณภาพ ทั้งในชาติและนานาชาติ</p>
8. เครือข่าย	<p>เครือข่ายความร่วมมือ (Network) และสมาคม (Consortium) ด้านวิทยาศาสตร์ วิจัยและนวัตกรรม ที่เกิดจากการดำเนินการของโครงการ ทั้งเครือข่ายในประเทศ และเครือข่ายระดับนานาชาติ ซึ่งจะช่วยในการยกระดับความสามารถในการแข่งขันให้แก่ประเทศ ได้แก่</p> <ol style="list-style-type: none"> 1. เครือข่ายความร่วมมือทางวิชาการ 2. เครือข่ายเพื่อการพัฒนาเศรษฐกิจ 3. เครือข่ายเพื่อการพัฒนาสังคม 4. เครือข่ายเพื่อการพัฒนาสิ่งแวดล้อม เป็นต้น
9. การลงทุนวิจัยและนวัตกรรม	ความสามารถในการระดมทุนเงินงบประมาณจากภาครัฐ และผู้ประกอบการภาคเอกชน ทั้งในประเทศและต่างประเทศ เพื่อการลงทุนสนับสนุนการวิจัยและนวัตกรรม ทั้งในรูปของเงินสด (in cash) และส่วนสนับสนุนอื่นที่ไม่ใช่เงินสด (in kind)
10. ข้อเสนอแนะเชิงนโยบาย (Policy Recommendation) และมาตรการ (Measures)	ข้อเสนอแนะในระดับนโยบายและระดับปฏิบัติ หรือมาตรการจากงานวิจัยที่เป็นประโยชน์ต่อภาคประชาชน สังคม และเศรษฐกิจ รวมทั้งสามารถนำไปใช้ในการบริหารจัดการ และแก้ปัญหาของประเทศ เช่น มาตรการที่ใช้เพื่อปรับปรุงกฎหมาย/ระเบียบ หรือพัฒนา มาตรการและสร้างแรงจูงใจให้เอื้อต่อการพัฒนาภาคประชาชน สังคม หรือเศรษฐกิจ

3. ผลลัพธ์ (Expected Outcomes) ที่คาดว่าจะเกิดขึ้น

(นิยามของผลลัพธ์ คือ ผลที่เกิดขึ้นหลังจากโครงการ **วางแผนสิ้นสุดไปแล้ว** โดยเป็นการนำผลผลิต (Outputs) ที่ได้ของโครงการพัฒนา วน ไปใช้ประโยชน์ โดยผู้ใช้ (Users) ที่ชัดเจน ส่งผลทำให้ระดับความรู้ ทักษะ ทักษะ การปฏิบัติ หรือทักษะของผู้ใช้มีการเปลี่ยนแปลงไปจากเดิมเมื่อเทียบกับก่อนการนำผลผลิตจาก โครงการมาใช้ รวมถึงการใช้ประโยชน์จากผลผลิตของโครงการที่เป็นทั้งผลิตภัณฑ์ การบริการ และเทคโนโลยี โดยภาคเอกชนหรือประชาสังคม ตลอดจนการพัฒนาต่อของผลผลิตของโครงการเดิมที่อิงไม่เสร็จสมบูรณ์ ให้มี ระดับความพร้อมในการใช้ประโยชน์สูงขึ้นไปอย่างมีนัยสำคัญ)

ประเภทของผลลัพธ์และคำจำกัดความ (Type of Outcomes and Definition)

ผลที่คาดว่าจะได้รับ (ทำ dropdown list ให้เลือก)	จำนวน	หน่วยนับ	รายละเอียดของผลลัพธ์	ผู้ใช้ประโยชน์ (Users)/ ผู้ได้รับผลประโยชน์ (Beneficiaries)
ผลงานตีพิมพ์ (Publications)				
การอ้างอิง (Citations)				
เครื่องมือและระเบียบวิธีการวิจัย (Research Tools and Methods)				
ฐานข้อมูลและแบบจำลองวิจัย (Research Databases and Models)				
ความก้าวหน้าในวิชาชีพของบุคลากรด้านวิทยาศาสตร์วิจัยและนวัตกรรม (Next Destination)				
รางวัลและการยอมรับ (Awards and Recognitions)				
การใช้ประโยชน์จากเครื่องมือ อุปกรณ์ห้องวิจัยและโครงสร้างพื้นฐาน (Use of Facilities and Resources)				
ทรัพย์สินทางปัญญา การขึ้นทะเบียนพันธุ์พืชและพันธุ์สัตว์ และการอนุญาตนวัตกรรม (Intellectual property, Registered Plants Varieties and Animals Breeding and Licensing)				
การถ่ายทอดเทคโนโลยี (Technology Transfer)				
ผลิตภัณฑ์และกระบวนการ บริการ และการรับรองมาตรฐานใหม่ (New Products/Processes, New Services and New Standard Assurances)				
ทุนวิจัยต่อยอด (Further Funding)				
ความร่วมมือหรือหุ้นส่วน ความร่วมมือ (Collaborations and Partnerships)				
การผลักดันนโยบาย แนวปฏิบัติ แผนและกฎระเบียบ (Influence on Policy, Practice, Plan and Regulations)				

ประเภทของผลลัพธ์และคำจำกัดความ (Type of Outcomes and Definition)

ประเภทของผลลัพธ์ (Types of Outcomes)	คำจำกัดความ (Definition)
ผลงานตีพิมพ์ (Publications)	ผลงานทางวิชาการในรูปแบบสิ่งพิมพ์และไฟล์อิเล็กทรอนิกส์ ซึ่งเกิดจากการศึกษาวิจัย อาทิเช่น บทความจากวารสารวิชาการ บทความวิจัย บทความปริทัศน์ บทความวิชาการ หนังสือ ตำรา พจนานุกรม และงานวิชาการอื่นๆ ในลักษณะเดียวกัน
การอ้างอิง (Citations)	จำนวนครั้งที่มีการอ้างอิงผลงานวิจัยที่ตีพิมพ์ในวารสารระดับชาติ นานาชาติ โดยสืบค้นจากฐานข้อมูลวารสารวิชาการ เช่น TCI Scopus Web of Science เป็นต้น
เครื่องมือและระเบียบวิธีการวิจัย (Research tools and methods)	เครื่องมือหรือกระบวนการที่วิจัยใช้ในการทดลอง ทดสอบ เก็บรวบรวมหรือวิเคราะห์ข้อมูล โดยเป็นสิ่งใหม่ที่ไม่ได้มีมาก่อน แต่ได้เผยแพร่และเป็นที่ยอมรับโดยมีผู้นำเครื่องมือและระเบียบวิธีการวิจัยไปใช้ต่อและมีหลักฐานอ้างอิงได้
ฐานข้อมูลและแบบจำลองวิจัย (Research databases and models)	ฐานข้อมูล (ระบบที่รวบรวมข้อมูลไว้ในที่เดียวกัน) หรือแบบจำลอง (การสร้างรูปแบบเพื่อแทนวัตถุ กระบวนการ ความสัมพันธ์ หรือ สถานการณ์) ที่ถูกพัฒนาขึ้นจากงานวิจัย โดยมีผู้นำฐานข้อมูลหรือแบบจำลองไปใช้ให้เกิดประโยชน์มีหลักฐานอ้างอิงได้
ความก้าวหน้าในวิชาชีพของบุคลากรด้านวิทยาศาสตร์วิจัยและนวัตกรรม (Next destination)	การติดตามการเคลื่อนย้ายและความก้าวหน้าในวิชาชีพของบุคลากรในโครงการด้านวิทยาศาสตร์ วิจัยและนวัตกรรม (ววน) ที่ได้รับงบประมาณสนับสนุนจากกองทุนส่งเสริม ววน. หลังจากสิ้นสุดโครงการ โดยมีหลักฐานอ้างอิงได้
รางวัลและการยอมรับ (Awards and recognition)	เกียรติยศ รางวัลและการยอมรับจากสังคมที่ได้มาโดยหน้าที่การงานจากการทำงาน ววน. โดยมีส่วนที่เกี่ยวข้องกับโครงการที่ได้รับงบประมาณจากกองทุนส่งเสริม ววน. โดยมีหลักฐานอ้างอิงได้
การใช้ประโยชน์จากเครื่องมือ อุปกรณ์ ห้องวิจัย และโครงสร้างพื้นฐาน (Use of Facilities and Resources)	การใช้ประโยชน์จากเครื่องมือ อุปกรณ์ ห้องวิจัยและโครงสร้างพื้นฐาน ววน. ที่นักวิจัยพัฒนาขึ้น หรือได้รับงบประมาณเพื่อการจัดการให้เกิดประโยชน์ต่อผู้ที่มีงานในวงกว้าง โดยมีหลักฐานอ้างอิงได้
ทรัพย์สินทางปัญญา การขึ้นทะเบียนพันธุ์พืชและพันธุ์สัตว์ และการอนุญาตนวัตกรรม (Intellectual property, Registered Plants Varieties and Animals Breeding and Licensing)	ทรัพย์สินทางปัญญา หมายถึง การประดิษฐ์ คิดค้นหรือคิดทำขึ้น อันเป็นผลให้ได้มาซึ่งผลิตภัณฑ์หรือกรรมวิธีใดสิ่งใหม่ หรือการกระทำใดๆ ที่ทำให้สิ่งนั้นซึ่งผลิตภัณฑ์หรือกรรมวิธี หรือการกระทำใดๆ เกี่ยวกับงานที่ผู้สร้างสรรค์ได้ริเริ่มโดยใส่สติปัญญาความรู้ ความสามารถ และความวิริยะอุตสาหะของตนลงในการสร้างให้เกิดงานสร้างสรรค์ 9 ประเภทตามที่กฎหมายลิขสิทธิ์ให้ความคุ้มครอง อาทิเช่น งานวรรณกรรม งานศิลปกรรม งานดนตรีกรรม งานภาพยนตร์ เป็นต้น โดยไม่ลอกเลียนแบบของผู้อื่น ซึ่งเกิดจากผลงานด้าน ววน. ที่ได้รับงบประมาณสนับสนุนจากกองทุนส่งเสริม ววน. โดยมีหลักฐานอ้างอิงได้ การขึ้นทะเบียนพันธุ์พืชและพันธุ์สัตว์ หมายถึง พันธุ์พืชหรือพันธุ์สัตว์ที่เกิดจากงานวิจัย และจะต้องจดทะเบียนพันธุ์ใหม่โดยหน่วยงานที่มีหน้าที่ในการรับจดทะเบียนพันธุ์ หรือหน่วยงานต้นสังกัดของนักวิจัย การอนุญาตนวัตกรรม หมายถึง การที่เจ้าของสิทธิอนุญาตนวัตกรรมให้ผู้อื่นใช้สิทธิใดๆ ที่เกิดขึ้นจากงานวิจัย เช่น ผลิต/ขาย/ใช้หรือมีไว้ โดยไม่มีการเปลี่ยนแปลงความเป็นเจ้าของสิทธิสิ่งนี้เพื่อประโยชน์เชิงพาณิชย์เป็นหลัก โดยมีหลักฐานอ้างอิงได้
การถ่ายทอดเทคโนโลยี (Technology Transfer)	การนำเอาเทคโนโลยีหรือองค์ความรู้ที่เกิดจากงานวิจัยและนวัตกรรม ถ่ายทอดให้แก่ผู้ใช้ และเกิดการนำเอาผลงานวิจัยไปใช้ประโยชน์ เพื่อขับเคลื่อนงานวิจัยไปสู่การขยายผลในเชิงพาณิชย์ โดยมีหลักฐานอ้างอิงได้
ผลิตภัณฑ์และกระบวนการ บริการ และการรับรองมาตรฐานใหม่ (New Products/Processes, New Services and New Standard Assurances)	ผลิตภัณฑ์และกระบวนการใหม่ หมายถึง ผลิตภัณฑ์ประเภทต่างๆ ที่ได้จากงานวิจัย อาทิเช่น ผลิตภัณฑ์ทางการแพทย์/ผลิตภัณฑ์ที่เกี่ยวข้องกับซอฟต์แวร์และปัญญาประดิษฐ์/ผลิตภัณฑ์ด้านเทคนิคและเทคโนโลยี/ผลิตภัณฑ์ทางการแพทย์และอาหาร ผลิตภัณฑ์ด้านศิลปะและการสร้างสรรค์ รวมถึงกระบวนการผลิตผลิตภัณฑ์หรือการจัดการรูปแบบใหม่ ซึ่งเป็นสิ่งใหม่หรือพัฒนาให้ดีขึ้นกว่าเดิมอย่างมีนัยสำคัญ นำไปใช้ประโยชน์ได้ และสามารถก่อให้เกิดคุณค่าทางเศรษฐกิจและสังคม
ความร่วมมือหรือหุ้นส่วน ความร่วมมือ (Collaborations and Partnerships)	
การผลักดันนโยบาย แนวปฏิบัติ แผนและกฎระเบียบ (Influence on Policy, Practice, Plan and Regulations)	บริการใหม่ หมายถึง รูปแบบและวิธีการบริการใหม่ๆ ซึ่งเป็นสิ่งใหม่หรือพัฒนาให้ดีขึ้นกว่าเดิมอย่างมีนัยสำคัญ นำไปใช้ประโยชน์ได้ และสามารถก่อให้เกิดคุณค่าทางเศรษฐกิจและสังคม

ประเภทของผลลัพธ์ (Types of Outcomes)	คำจำกัดความ (Definition)
	การรับรองมาตรฐานใหม่ หมายถึง มาตรฐานที่พัฒนาขึ้นใหม่ และ/หรือชุดข้อสอบต่างๆ ที่พัฒนาจนได้รับการรับรองมาตรฐาน เพื่อสร้างความสามารถทางด้านคุณภาพ ทั้งในระดับประเทศและต่างประเทศ และสามารถก่อให้เกิดคุณค่าทางเศรษฐกิจและสังคมโดยมีหลักฐานอ้างอิงได้
ทุนต่อยอด (Further funding)	ทุนที่นักวิจัยได้รับเงินอุดหนุนการวิจัยต่อยอดจากงานวิจัยเดิม ซึ่งเกิดจากการนำผลงานวิจัยที่ได้ของโครงการวิจัยเดิมมาเขียนเป็นข้อเสนอโครงการเพื่อขอรับทุนวิจัยต่อยอดในโครงการใหม่ ซึ่งสำคัญคือ การให้ข้อมูลเกี่ยวกับแหล่งทุนและงบประมาณที่ได้รับจากโครงการทุนวิจัยต่อยอดใหม่ โดยมีหลักฐานอ้างอิงได้
ความร่วมมือหรือหุ้นส่วนความร่วมมือ (Collaborations and partnerships)	ความร่วมมือหรือหุ้นส่วนความร่วมมือที่เกิดขึ้นหลังจากโครงการวิจัยเสร็จสิ้น โดยเป็นความร่วมมือที่เกี่ยวข้องโดยตรงหรืออาจจะทางอ้อมจากการดำเนินโครงการ ทั้งนี้ สำคัญคือ การระบุผลผลิต (output) ผลลัพธ์ (outcome) และผลกระทบ (impact) ที่เกิดขึ้นจากความร่วมมือหรือหุ้นส่วนความร่วมมือนี้ โดยมีหลักฐานอ้างอิงได้
การผลักดันนโยบาย แนวปฏิบัติ แผนและกฎระเบียบ (Influence on Policy, Practice, Plan and Regulations)	การดำเนินการอย่างใดอย่างหนึ่งเพื่อขับเคลื่อนการนำผลงานวิจัยไปสู่การใช้ประโยชน์เชิงนโยบาย หรือเกิดแนวปฏิบัติ แผนและกฎระเบียบต่างๆ ขึ้นใหม่ เพื่อให้เกิดผลลัพธ์และผลกระทบต่อการเปลี่ยนแปลงในมิติต่างๆ ทางเศรษฐกิจ สังคมวัฒนธรรม สิ่งแวดล้อม และการเมืองการปกครอง ที่เป็นประโยชน์ต่อสังคมและประเทศโดยรวม โดยมีหลักฐานอ้างอิงได้ ทั้งนี้ต้องไม่ใช่การดำเนินการที่ระบุไว้เป็นส่วนหนึ่งของแผนงานวิจัย
กิจกรรมสร้างการมีส่วนร่วม (Engagement activities)	กิจกรรมที่หัวหน้าโครงการและ/หรือทีมวิจัย ได้สื่อสารผลงานด้าน ววน. กับกลุ่มผู้เข้าร่วมกิจกรรม เพื่อขับเคลื่อนให้เกิดการนำผลงานวิจัยไปใช้ประโยชน์ และเป็นเส้นทางที่ส่งผลให้เกิดผลกระทบในวงกว้างต่อไป โดยมีหลักฐานอ้างอิงได้ ทั้งนี้กิจกรรมดังกล่าวต้องมีใช้กิจกรรมที่ได้ระบุไว้เป็นส่วนหนึ่งของแผนงานวิจัย

4. ผลกระทบ (Expected Impacts) ที่คาดว่าจะเกิดขึ้น

นิยามของผลกระทบ คือ การเปลี่ยนแปลงที่เกิดขึ้นจากผลลัพธ์ (outcome) ในวงกว้างทั้งด้านวิชาการ นโยบาย เศรษฐกิจ สังคมและสิ่งแวดล้อม หรือผลสำเร็จระยะยาวที่เกิดขึ้นเนื่องจากการเปลี่ยนแปลงของผลลัพธ์ โดยผ่านกระบวนการการมีส่วนร่วม (engagement activities) และมีเส้นทางของผลกระทบ (impact pathway) ในการขับเคลื่อนไปสู่การสร้างผลกระทบ ทั้งนี้ ผลกระทบที่เกิดขึ้นจะพิจารณารวมผลกระทบในเชิงบวกและเชิงลบ ทางตรงและทางอ้อม ทั้งที่ตั้งใจและไม่ตั้งใจให้เกิดขึ้น

○ ด้านวิชาการ

รายละเอียดผลกระทบ.....
.....

○ ด้านสังคม

○ ด้านสาธารณะ ○ ด้านชุมชนและพื้นที่ ○ ด้านสิ่งแวดล้อม

รายละเอียดผลกระทบ.....
.....

○ ด้านนโยบาย

รายละเอียดผลกระทบ.....
.....

○ ด้านเศรษฐกิจ

รายละเอียดผลกระทบ.....
.....

[Impact Pathway หัวใจสำคัญในการพิจารณาทุนวิจัย บพข. - บพข. \(pmuc.or.th\)](http://pmuc.or.th)

การเขียน Impact Pathway หรือ เส้นทางสู่ผลกระทบจากงานวิจัย มีความสำคัญต่อการขอรับทุนวิจัย เพราะ Impact Pathway จะทำให้เห็นความสำคัญของโครงการวิจัยที่เสนอขอรับทุน ว่ามีความร่วมมือหรือการร่วมทุนกับผู้ใช้ประโยชน์ และสามารถนำไปสู่การใช้ประโยชน์และสร้างผลกระทบในการเพิ่มความสามารถในแข่งขันให้กับประเทศในด้านต่าง ๆ ได้อย่างไร

โดยองค์ประกอบของ Impact Pathway ประกอบด้วย

- Input หรือ ปัจจัยนำเข้า** หมายถึง องค์ประกอบตั้งต้นในการดำเนินงานวิจัย ซึ่งประกอบไปด้วย งบประมาณวิจัย บุคลากรวิจัย ระยะเวลาที่ใช้ในการดำเนินการ และหน่วยงานร่วมวิจัย
- Output หรือ ผลผลิต** หมายถึง สิ่งที่ผลิตได้จากกระบวนการหรือกิจกรรมของงานวิจัย เมื่อดำเนินงานแล้วเสร็จ
- Outcome หรือ ผลลัพธ์** หมายถึง การนำผลผลิตเมื่อจบโครงการขยายผลไปสู่ผู้ใช้ประโยชน์ (Users) หรือเกิดการใช้ประโยชน์ในวงกว้างที่สามารถสร้างการเปลี่ยนแปลง (Changes) ได้อย่างชัดเจน อาทิ การต่อยอดในเชิงธุรกิจ และสามารถส่งต่อไปถึงมือผู้บริโภค
- Impact หรือ ผลกระทบ** หมายถึง การนำผลผลิตและผลลัพธ์ไปสู่การขยายผลและใช้ประโยชน์อย่างกว้างขวางไม่ว่าจะเป็นมิติด้านเศรษฐกิจ สังคมและสิ่งแวดล้อม อย่างเป็นรูปธรรม สามารถวัดผลกระทบได้ ซึ่งการเขียน Impact Pathway ที่ดี มีความชัดเจน จะต้องให้ความสำคัญกับ Outcome และ Impact เป็นอันดับแรก

ได้นำ HOW TO การเขียน Impact pathway เพื่อการขอทุนวิจัยมาฝากกัน เพื่อช่วยให้นักวิจัยหรือผู้ที่สนใจขอรับทุนเข้าใจและสามารถเขียน “เส้นทางสู่ผลกระทบงานวิจัย” ได้อย่างชัดเจน และเห็นเป็นรูปธรรม เพื่อสะท้อนว่างานวิจัยดังกล่าวนี้สามารถสร้างผลกระทบในวงกว้างได้อย่างไร (คู่มือโอตัวอย่างได้จาก link)

[Impact Pathway หัวใจสำคัญในการพิจารณาทุนวิจัย บพข. - บพข. \(pmuc.or.th\)](http://pmuc.or.th)

แนวทางการจัดสรรงบประมาณและลักษณะโครงการ

- เป็น**โครงการชุด**ที่มีนักวิจัยอาวุโส และ/หรือ นักวิจัยรุ่นกลาง เป็นหัวหน้าโครงการ และมีการทำงานร่วมกับนักวิจัยรุ่นใหม่ โดย**โครงการย่อย**อาจจะมีนักวิจัยรุ่นใหม่และ/หรือนักวิจัยรุ่นกลางเป็นหัวหน้าโครงการ (1 ชุดโครงการต้องประกอบไปด้วย โครงการย่อยอย่างน้อย **2 โครงการ** โดยหัวหน้าโครงการย่อยจะต้องไม่ใช่บุคคลเดียวกัน)
- ชุดโครงการวิจัยควรมีลักษณะเป็นการบูรณาการ
- งบประมาณต่อโครงการชุด **ไม่เกิน 10 ล้านบาท** (รวมงบประมาณในหมวดครุภัณฑ์แล้ว)
- โครงการที่ตอบสนองต่อ**แผนพัฒนาความเป็นเลิศมหาวิทยาลัยเชียงใหม่ (Reinventing University)** จะได้รับการจัดลำดับความสำคัญอยู่ลำดับบน

คุณสมบัติของผู้ขอรับทุน

1. หัวหน้าโครงการ เป็นอาจารย์ ข้าราชการ หรือพนักงานมหาวิทยาลัย สังกัดมหาวิทยาลัยเชียงใหม่ แต่สามารถมีนักวิจัยร่วมจากหน่วยงานอื่นได้
2. หัวหน้าโครงการต้องไม่เป็นผู้ติดค้างการส่งผลผลิตสุดท้ายของโครงการวิจัยที่ได้รับทุนสนับสนุนจากมหาวิทยาลัยทุกประเภท เช่น ทุนเงินรายได้มหาวิทยาลัย, ทุนงบประมาณแผ่นดิน และไม่ติดค้างส่งผลผลิตสุดท้ายของโครงการวิจัยในระบบข้อมูลสารสนเทศวิจัยและนวัตกรรมแห่งชาติ (NRIIS) ตั้งแต่ปีงบประมาณ 2551-2564
3. ผู้รับทุนสามารถเป็นหัวหน้าโครงการชุดได้ไม่เกิน **1 โครงการ** และเป็นหัวหน้าโครงการย่อยได้ไม่เกิน **2 โครงการ** (รวมไม่เกิน **3 โครงการ**)

คุณสมบัติของผู้ขอรับทุน

4. เกณฑ์การพิจารณาคุณสมบัติของหัวหน้าโครงการวิจัย สาขาวิทยาศาสตร์และเทคโนโลยี และวิทยาศาสตร์ สุขภาพ

รุ่นใหม่: จบการศึกษาชั้นสูงสุด หรือ สิ้นสุดการรับทุน Postdoc มาแล้วไม่เกิน 7 ปี อายุไม่เกิน 45 ปี

รุ่นกลาง/อาวุโส: H-index ไม่น้อยกว่า 8 **หรือ** มีผลงานตีพิมพ์ใน Q1 ในฐานข้อมูล ISI / Scopus ไม่น้อยกว่า 2 papers **หรือ** มีผลงานตีพิมพ์ในวารสาร Nature, Science, Lancet หรือ The New England Journal of Medicine อย่างน้อย 1 เรื่อง (First Author/ Corresponding Author) ในระยะเวลา 3 ปี ย้อนหลัง

5. เกณฑ์การพิจารณาคุณสมบัติของหัวหน้าโครงการวิจัย สาขามนุษยศาสตร์และสังคมศาสตร์

รุ่นใหม่: จบการศึกษาชั้นสูงสุด หรือ สิ้นสุดการรับทุน Postdoc มาแล้วไม่เกิน 7 ปี อายุไม่เกิน 45 ปี

รุ่นกลาง/อาวุโส: ตำแหน่งทางวิชาการไม่น้อยกว่าระดับ รองศาสตราจารย์ **หรือ** มีผลงานตีพิมพ์ใน Q1 **หรือ** Q2 ในฐานข้อมูล Scopus ไม่น้อยกว่า 2 papers (First Author / Corresponding Author) ในระยะเวลา 3 ปีย้อนหลัง

แนวทางการนำส่งผลผลิต (Output) ของ FF 2566

สิ่งที่ทุกโครงการต้องส่งมอบ

1. ผลงานตีพิมพ์ในวารสารวิชาการระดับนานาชาติ (ผลผลิตบังคับ มช.)

หากโครงการมีความเกี่ยวข้องกับ SDGs ให้มีการระบุว่าเกี่ยวข้องกับ SDGs ใด โดยขอให้เติม Keyphrase ในบทความย่อ

- 1.1) สำหรับสาขาวิทยาศาสตร์สุขภาพ และสาขาวิทยาศาสตร์และเทคโนโลยี ตีพิมพ์ผลงาน ในฐานข้อมูล ISI Q1 หรือ Q2 (Q1 จำนวน 1 ผลงาน หรือ Q2 จำนวน 2 ผลงาน ต้องงบประมาณไม่เกิน 1 ล้านบาท)
- 1.2) สำหรับสาขามนุษยศาสตร์และสังคมศาสตร์ (เฉพาะแผนงาน 4, 5) ตีพิมพ์ผลงาน ในฐานข้อมูล Scopus Q1 หรือ Q2 หรือ นวัตกรรมทางสังคม (Social Innovation) (Q1 จำนวน 1 ผลงาน หรือ Q2 จำนวน 2 ผลงาน หรือ นวัตกรรมทางสังคม 1 ผลงาน ต้องงบประมาณไม่เกิน 1 ล้านบาท)

2. การพัฒนากำลังคนทุกระดับ (ผลผลิตบังคับ มช.)

แนวทางการนำส่งผลผลิต (output) ของ FF 2566

สิ่งส่งมอบเพิ่มเติมเพื่อประกอบการพิจารณา (ถ้ามี)

1. ต้นแบบเทคโนโลยี ตั้งแต่ระดับ TRL 4 ขึ้นไป (1 ต้นแบบ ต้องงบประมาณไม่เกิน 1 ล้านบาท)
 2. สิทธิบัตรที่ได้รับการจดทะเบียน (Granted Patent) (1 ผลงาน ต้องงบประมาณไม่เกิน 1 ล้านบาท)
 3. หนังสือที่เขียนขึ้นจากงานวิจัยที่ได้รับทุน (*เฉพาะสายมนุษยศาสตร์และสังคมศาสตร์*) (1 เล่ม ต่อ งบประมาณไม่เกิน 500,000 บาท)
 4. งบประมาณร่วมทุนจากหน่วยงานภายนอก (Matching Fund)
สนับสนุนร้อยละ 20 (นับเฉพาะ in cash) แต่ไม่เกิน 5 ล้านบาท ของงบประมาณทั้งโครงการ
 5. ผลผลิตอื่นๆ ที่ได้จากโครงการวิจัย อาทิ ฐานข้อมูล, ระบบและกลไก หรือ มาตรฐาน เป็นต้น
- หมายเหตุ : งบประมาณที่ขอตั้งจะรวมงบประมาณในหมวดครุภัณฑ์แล้ว

แนวทางการตั้งงบประมาณ Fundamental Fund ประจำปี 2567

ประเภทงบประมาณ	รายละเอียด	งบประมาณปีที่ (เป็นงบประมาณของปีงบประมาณ)	ประเภทงบประมาณ	รายละเอียด	งบประมาณปีที่ (เป็นงบประมาณของปีงบประมาณ)
งบดำเนินงาน: ค่าจ้าง (ค่าจ้างผู้ช่วยนักวิจัย หรือ ที่ปรึกษาโครงการเท่านั้น *ไม่จ้างบุคลากรภายในหน่วยงาน, การจ้างที่ปรึกษาให้จ้างเป็นรายครั้ง หรือรายเดือน)	ระบุรายละเอียดจำนวนคนที่จะทำการจ้าง และอัตราต่อเดือน	ไม่เกินร้อยละ 30 ของงบประมาณ ทั้งโครงการ อัตราจ้างต่อเดือนต้องไม่เกินที่ สกสว. กำหนดดังนี้ - ป.เอก ไม่เกิน 30,000 บาท - ป.โท ไม่เกิน 25,000 บาท - ป.ตรี ไม่เกิน 18,000 บาท - ปวช. ไม่เกิน 12,000 บาท - ปวส. ไม่เกิน 11,000 บาท ต่ำกว่า ปวช. จ้างเป็นรายวัน (ไม่เกินขั้นต่ำตามกฎหมายกำหนด)	งบดำเนินงาน : ค่าเดินทางต่างประเทศ	เดินทางเพื่อไปทำวิจัยเท่านั้น	งบประมาณค่าเดินทางเพื่อไปทำวิจัย ถ้า ไม่มีค่าครุภัณฑ์และค่าซ่อมแซมครุภัณฑ์ ให้ตั้งงบประมาณได้ ไม่เกินร้อยละ 20 ของงบประมาณ ทั้งโครงการ หรือ หาก มีค่าครุภัณฑ์และค่าซ่อมแซมครุภัณฑ์ ให้ตั้งงบประมาณได้ ไม่เกินร้อยละ 10 ของงบประมาณ ทั้งโครงการ
งบดำเนินงาน: ค่าใช้สอย (จ้างเหมา, ค่าตอบแทนล่วงหน้า, ค่าตอบแทนวิทยากร/ ผู้เชี่ยวชาญ)	ระบุรายการค่าใช้สอยที่ชัดเจน เช่น จ้างเหมา ค่าเงินการจ้างทำอะไหล่ อัตราเช่าโหล่ ระยะเวลา การจ้าง	อัตรารายจ่ายค่าล่วงเวลา - วันทำการ 50 บาท/ชั่วโมง ไม่เกิน 4 ชม.ต่อวัน - วันหยุดราชการ 60 บาท/ชั่วโมง ไม่เกิน 7 ชม.ต่อวัน อัตราค่าตอบแทนวิทยากรหรือผู้เชี่ยวชาญ - อัตราไม่เกิน 1,200 บาท/ชั่วโมง	งบดำเนินงาน : ค่าซ่อมแซมครุภัณฑ์	เฉพาะครุภัณฑ์วิจัยเท่านั้น ไม่รวม ครุภัณฑ์สำนักงาน อาทิ ตู้เก็บสารเคมี หรือ เครื่องปรับอากาศในห้องปฏิบัติการ	ไม่เกินร้อยละ 10 ของงบประมาณ ทั้งโครงการ แต่ หากมีการตั้งงบประมาณในหมวดครุภัณฑ์ด้วย รวมกันแล้ว ต้องไม่เกินร้อยละ 20 ของงบประมาณ ทั้งโครงการ
งบดำเนินงาน: ค่าวัสดุ	ระบุรายการวัสดุพอสังเขป แต่ไม่ควรเขียนงบรวมเป็นก้อนเดียว	กรณี จัดซื้อวัสดุเพื่อสร้างต้นแบบ ให้ถือว่าต้นแบบนั้นคือครุภัณฑ์ของโครงการต้อง ทำการรายงานในระบบ NRIIS เมื่อสิ้นสุดโครงการ	งบลงทุน: ค่าครุภัณฑ์	เฉพาะ ครุภัณฑ์วิจัยเท่านั้น ไม่รวมครุภัณฑ์สำนักงาน	ไม่เกินร้อยละ 20 ของงบประมาณ ทั้งโครงการ
งบดำเนินงาน : ค่าสาธารณูปโภค	เฉพาะค่าน้ำและค่าไฟฟ้าที่ใช้ในงานวิจัยเท่านั้น	ไม่เกินร้อยละ 1 ของงบประมาณ ทั้งโครงการ	การจัดซื้อจัดจ้าง ให้ดำเนินการตามระเบียบมหาวิทยาลัยเชียงใหม่ ว่าด้วยการจัดซื้อจัดจ้างและการบริหารพัสดุเพื่อการวิจัยและพัฒนาของนักวิจัย พ.ศ.2562		

นักวิจัยส่งข้อเสนอโครงการให้ สบว. 2 กันยายน 2565 เวลา 16.30 น.

NRIIS Deadline 30 กันยายน 2565 เวลา 16.30 น.

การยื่นคำของบประมาณเพื่อ
สนับสนุนงานมูลฐาน
(Fundamental Fund)



Timeline Fundamental Fund ประจำปี 2567

เดือน สิงหาคม

อาทิตย์	จันทร์	อังคาร	พุธ	พฤหัสบดี	ศุกร์	เสาร์
	15 สิงหาคม ประชุมชี้แจงต่อนักวิจัย มช. เพื่อ รับทราบแนวทางการขอรับทุน					

เดือน กันยายน

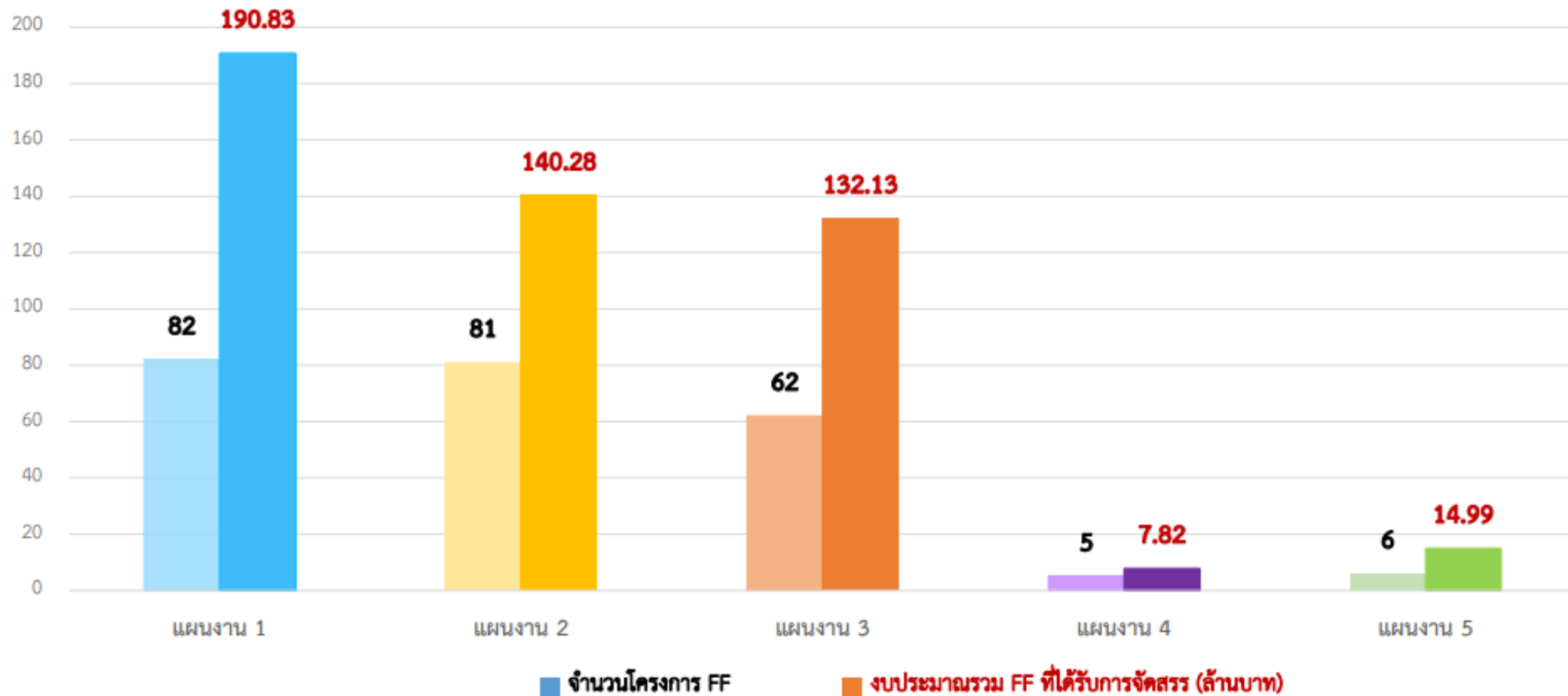
อาทิตย์	จันทร์	อังคาร	พุธ	พฤหัสบดี	ศุกร์	เสาร์
					2 กันยายน ส่งข้อเสนอโครงการ ต่อ สภว. (online 16.30 น.)	

Timeline Fundamental Fund ประจำปี 2567

เดือน กันยายน

อาทิตย์	จันทร์	อังคาร	พุธ	พฤหัสบดี	ศุกร์	เสาร์
4 กันยายน สรุปข้อมูลข้อเสนอ โครงการส่งให้ผอ. แผนงาน		6 กันยายน สว. ส่งข้อเสนอโครงการให้ ผู้ทรงคุณวุฒิพิจารณา				
		20 กันยายน สว.แจ้งผลการพิจารณา โครงการ *เปิดระบบ NRIIS ให้ นักวิจัยกรอกข้อมูล				
	26 กันยายน ปิดระบบ NRIIS (เวลา 16.30 น.)	27 กันยายน จัดทำแผนปฏิบัติการ (สว.รับผิดชอบดำเนินการ)			30 กันยายน ส่งข้อเสนอโครงการ ผ่านระบบ NRIIS ให้กับ สกสว.	

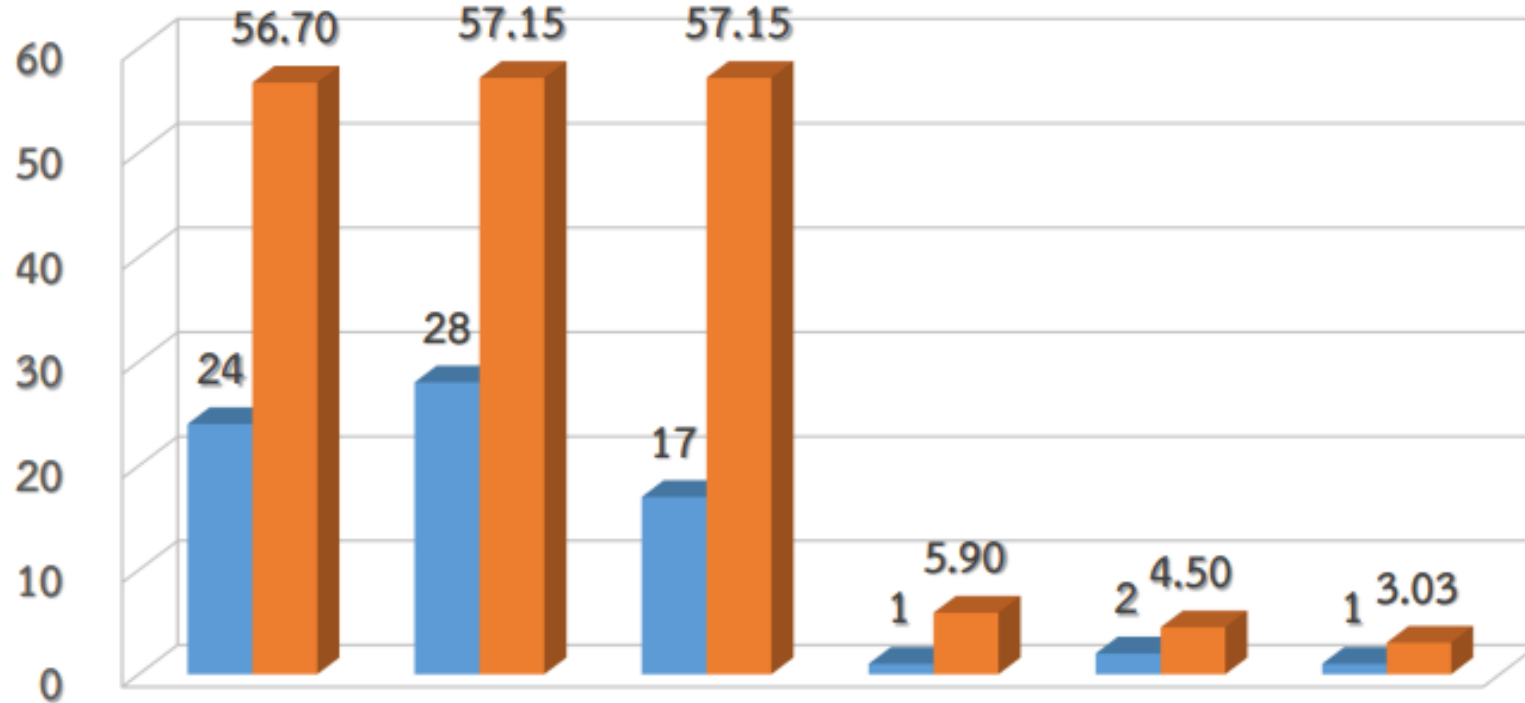
ทุน Fundamental Fund 2564-2566 จำนวนโครงการและงบประมาณ แยกตามแผนงานที่ 1-5



แผนงาน 1: Frontier Research and Innovation in Biomedical Science and Medicine
 แผนงาน 2: Frontier Research and Innovation in Science, Engineering and Technology
 แผนงาน 3: Economic Plants and Animals, Bioprocessing and High-Value Extracts
 แผนงาน 4: Frontier Research and Innovation in Social Sciences, Humanities and Arts (FRISHA)
 แผนงาน 5: Creative Lanna, Tourisms, and Sustainable Communities
 แผนงาน 6: Miscellaneous

*แผนงาน 6 ปี 64 เป็นงบประมาณครุภัณฑ์ 25 ล้านบาท
 ปี 66 เป็นแผนพัฒนาความเข้มแข็งหน่วยงาน
 ได้รับจัดสรร 3.031 ล้านบาท

FF 66: จำนวนทุนและงบประมาณที่คาดว่าจะได้รับจัดสรร



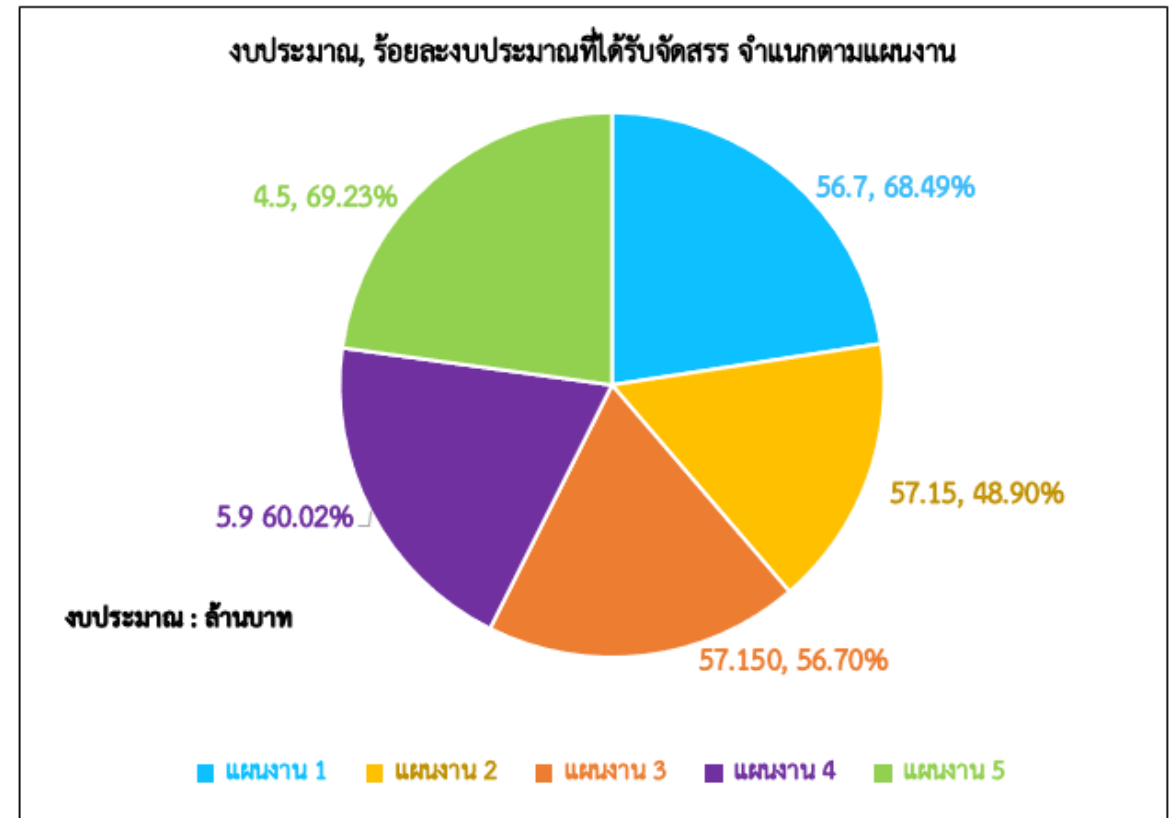
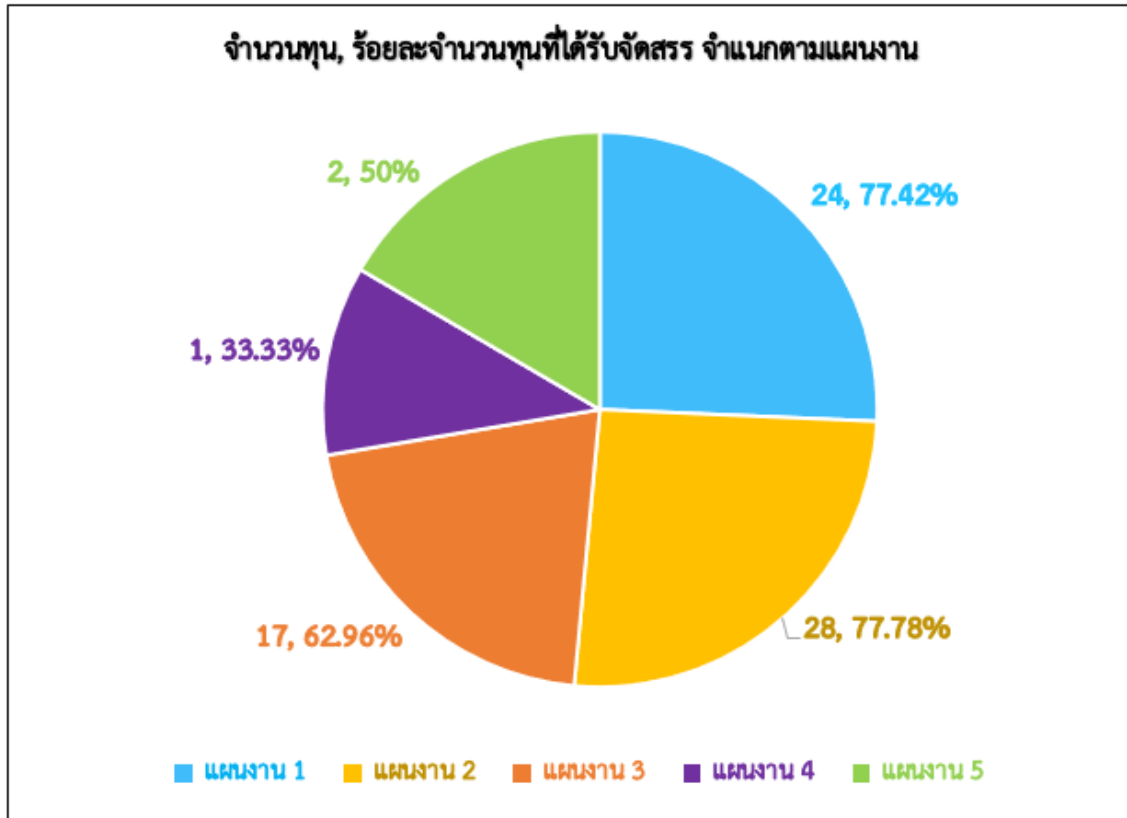
แผนงาน 1 แผนงาน 2 แผนงาน 3 แผนงาน 4 แผนงาน 5 แผนงาน 6

■ จำนวนทุน FF 66 ■ งบประมาณ FF 66 ที่ได้รับจัดสรร (ล้านบาท)

- แผนงาน 1: Frontier Research and Innovation in Biomedical Science and Medicine
- แผนงาน 2: Frontier Research and Innovation in Science, Engineering and Technology
- แผนงาน 3: Economic Plants and Animals, Bioprocessing and High-Value Extracts
- แผนงาน 4: Frontier Research and Innovation in Social Sciences, Humanities and Arts (FRISHA)
- แผนงาน 5: Creative Lanna, Tourisms, and Sustainable Communities
- แผนงาน 6: Miscellaneous

ขาขึ้น
 102 โครงการ
 321.8 ลบ.
ขาลง (คาดว่า)
 73 โครงการ
 184.4 ลบ.

Fundamental Fund (FF) ประจำปี 2566



- แผนงาน 1: Frontier Research and Innovation In Biomedical Science and Medicine
- แผนงาน 2: Frontier Research and Innovation In Science, Engineering and Technology
- แผนงาน 3: Economic Plants and Animals, Bioprocessing and High-Value Extracts
- แผนงาน 4: Frontier Research and Innovation In Social Sciences, Humanities and Arts (FRISHA)
- แผนงาน 5: Creative Lanna, Tourisms, and Sustainable Communities
- แผนงาน 6: Miscellaneous

*แผนงาน 6 เป็นแผนพัฒนาความเข้มแข็งหน่วยงาน
ได้รับจัดสรร 3.031 ล้านบาท

สอบถามข้อมูลเพิ่มเติม
สำนักงานบริหารงานวิจัย
โทร 43610-12

สรุปยุทธศาสตร์ด้าน ววน. และแผนงานตามยุทธศาสตร์

ยุทธศาสตร์ที่ 1: การพัฒนาเศรษฐกิจไทยด้วยเศรษฐกิจสร้างคุณค่าและเศรษฐกิจสร้างสรรค์ ให้มีความสามารถในการแข่งขัน และพึ่งพาตนเองได้อย่างยั่งยืน พร้อมสู่อนาคต

1. พัฒนาระบบเศรษฐกิจ BCG ในด้านการแพทย์และสุขภาพ ให้เป็นระบบเศรษฐกิจมูลค่าสูง มีความยั่งยืนและเพิ่มรายได้ของประเทศ
2. พัฒนา ระบบเศรษฐกิจ BCG ในด้านเกษตรและอาหาร ให้เป็นระบบเศรษฐกิจมูลค่าสูง มีความยั่งยืนและเพิ่มรายได้ของประเทศ
3. พัฒนา ระบบเศรษฐกิจ BCG ในด้านการท่องเที่ยว ให้เป็นระบบเศรษฐกิจมูลค่าสูง มีความยั่งยืนและเพิ่มรายได้ของประเทศ
4. พัฒนาระบบเศรษฐกิจ BCG ในด้านพลังงานสะอาด พลังงานหมุนเวียน วัสดุชีวภาพ และเคมีชีวภาพ ให้เป็นระบบเศรษฐกิจมูลค่าสูง มีความยั่งยืนและเพิ่มรายได้ของประเทศ
5. พัฒนาและประยุกต์ใช้เทคโนโลยีดิจิทัล ปัญญาประดิษฐ์ อิเล็กทรอนิกส์อัจฉริยะ รวมทั้งหุ่นยนต์และระบบอัตโนมัติ เพื่อเพิ่มประสิทธิภาพในการผลิต การบริการและการพึ่งพาตนเอง
6. พัฒนาระบบโลจิสติกส์และระบบรางของประเทศให้ทันสมัยได้มาตรฐานสากล แข่งขันได้ และเชื่อมต่อกับเครือข่ายรองรับระบบเศรษฐกิจนวัตกรรมในภูมิภาคอาเซียน
7. พัฒนาอุตสาหกรรมยานยนต์ไฟฟ้าให้สามารถแข่งขันได้ โดยเฉพาะอย่างยิ่ง การประกอบแบตเตอรี่และชิ้นส่วนสำคัญ ตลอดจนเทคโนโลยีเกี่ยวเนื่อง
8. พัฒนารุรกิจฐานนวัตกรรมขนาดใหญ่ (IDE) เพื่อยกระดับรายได้ ความสามารถในการแข่งขัน และการพึ่งพาตนเองของประเทศ

ยุทธศาสตร์ที่ 2: พัฒนาสังคมไทยอย่างยั่งยืน มีความมั่นคงทางสุขภาพ มีความพร้อมการเป็นสังคมสูงวัย พร้อมรับภัยรูปแบบใหม่ยกระดับการจัดการทรัพยากรธรรมชาติและการเป็นสังคมคาร์บอนต่ำ มีการกระจายความเจริญอย่างทั่วถึง เศรษฐกิจฐานรากมีความเข้มแข็งมากขึ้น

1. พัฒนาสังคมสูงวัยด้วยวิทยาศาสตร์ วิจัยและนวัตกรรม
2. ยกระดับความมั่นคงทางสุขภาพของประเทศให้พร้อมรับโรคระบาดระดับชาติและโรคอุบัติใหม่
3. ขจัดความยากจนและลดความเหลื่อมล้ำ โดยการเพิ่มโอกาสและยกระดับการพัฒนาเศรษฐกิจฐานรากในพื้นที่
4. พัฒนานโยบายและต้นแบบสำหรับสังคมคุณธรรม การแก้ไขปัญหาคอร์รัปชัน และการเสริมสร้างธรรมาภิบาล
5. พัฒนาเมืองน่าอยู่ที่เชื่อมโยงกับการพัฒนาชุมชน/ท้องถิ่น และกระจายความเจริญทางเศรษฐกิจและสังคมสู่ทุกภูมิภาค
6. พัฒนานโยบายและต้นแบบเพื่อสร้างสังคมไทยไร้ความรุนแรง ประชาชนมีความปลอดภัยในชีวิตและทรัพย์สิน รวมทั้งสวัสดิภาพสาธารณะ
7. พัฒนาและเร่งแก้ไขปัญหาทรัพยากรธรรมชาติและสิ่งแวดล้อม โดยมุ่งเน้นการบริโภคอย่างยั่งยืนและเป็นสังคมคาร์บอนต่ำ
8. พัฒนานโยบายและต้นแบบเพื่อลดความเสี่ยงและผลกระทบที่เกิดจากภัยพิบัติธรรมชาติและ การเปลี่ยนแปลงภูมิอากาศ
9. พัฒนาและประยุกต์ใช้นวัตกรรมศาสตร์ สังคมศาสตร์ และศิลปกรรมศาสตร์ เพื่อส่งเสริมคุณค่าและความงอกงามของศิลปะและวัฒนธรรม ให้เป็นทางสำคัญในการพัฒนาประเทศให้เป็นอารยะอย่างยั่งยืน และปรับตัวได้ทันต่อพลวัตการเปลี่ยนแปลง

ยุทธศาสตร์ที่ 3: สร้างองค์ความรู้ นวัตกรรม และเทคโนโลยี ระดับชั้นนำล้ำยุค ไปสู่การเป็นผู้นำเทคโนโลยีในระดับสากล โดยมีโครงสร้างพื้นฐานด้าน ววน. ทัดเทียมสากล

1. พัฒนาการวิจัยชั้นนำที่สร้างองค์ความรู้ใหม่ด้านวิทยาศาสตร์ สังคมศาสตร์ มนุษยศาสตร์ ศิลปกรรมศาสตร์ รวมทั้งการนำผลการวิจัยชั้นนำไปประยุกต์ใช้และพัฒนาต่อยอดสู่เทคโนโลยีหรือนวัตกรรมชั้นนำ
2. พัฒนาเทคโนโลยีและนวัตกรรมสำหรับอุตสาหกรรมแห่งอนาคตและบริการแห่งอนาคต รวมทั้งอุตสาหกรรมอวกาศ
3. พัฒนาโครงสร้างพื้นฐานด้านวิทยาศาสตร์ วิจัยและนวัตกรรม และโครงสร้างพื้นฐานทางคุณภาพของประเทศ ที่รองรับการวิจัยชั้นนำและการพัฒนาเทคโนโลยีและนวัตกรรมสู่อนาคต

ยุทธศาสตร์ที่ 4: พัฒนากำลังคนและสถาบัน ววน. ของประเทศให้มีสมรรถนะสูง เพื่อเพิ่มขีดความสามารถของประเทศด้านเศรษฐกิจอย่างก้าวกระโดด

1. ยกระดับการผลิตและพัฒนาบุคลากรด้านการวิจัยและพัฒนา กำลังคนด้านวิทยาศาสตร์ รวมถึงนักวิทยาศาสตร์และนวัตกรรม ที่มีทักษะสูง ให้มีจำนวนมากขึ้น
2. พัฒนาและยกระดับสถาบันด้านวิทยาศาสตร์ วิจัยและนวัตกรรม ให้ตอบโจทย์เป้าหมายของประเทศอย่างชัดเจน และสามารถเทียบเคียงระดับนานาชาติ
3. พัฒนาการเป็นศูนย์กลางกำลังคนระดับสูงของอาเซียนที่มีความร่วมมือด้านการวิจัย การพัฒนาเทคโนโลยีและนวัตกรรมของสถาบัน/ศูนย์วิจัยกับเครือข่ายระดับนานาชาติ อย่างเข้มแข็งในวงกว้าง

14 แผนงานสำคัญตามจุดมุ่งเน้นของนโยบายของแผน ววน. (Flagship)

1. F1 (S1P1) พัฒนาและผลิต **วัคซีนป้องกันโควิด-19** และการยกระดับเป็นศูนย์กลางด้านวัคซีนในระดับอาเซียน
2. F2 (S1P1) พัฒนาและผลิต **ผลิตภัณฑ์ทางการแพทย์ขั้นสูง (Advanced Therapy Medicinal Products: ATMP) รวมถึงชีววัตถุที่เกี่ยวข้อง และวัสดุอุปกรณ์เครื่องมือแพทย์** ที่เป็นนวัตกรรมระดับสูงและมูลค่าสูง ให้เป็นอันดับหนึ่งของอาเซียน
3. F3 (S1P2) ยกระดับการผลิตและการส่งออก **Functional Ingredients, Functional Food, Novel Food** ให้เกิดมูลค่าทางเศรษฐกิจสูงและไทยเป็นศูนย์กลางการผลิตและส่งออกชั้นนำของโลก
4. F4 (S1P2) เร่งพัฒนาการผลิตและการส่งออก **อาหารและผลไม้ไทยคุณค่าสูงและมูลค่าสูง** เกษตรกรและเกษตรกรแปรรูปมูลค่าสูง ให้ไทยเป็นประเทศชั้นนำของโลก โดยเพิ่มมูลค่าทางเศรษฐกิจและประเทศที่สั่งซื้อ
5. F5 (S1P3) พัฒนาและยกระดับการท่องเที่ยวโดยใช้แนวคิดเศรษฐกิจสร้างสรรค์ที่เน้นคุณค่า สร้างความยั่งยืน และเพิ่มรายได้ของประเทศ
6. F6 (S1P7) เร่งพัฒนา **อุตสาหกรรมยานยนต์ไฟฟ้าและเทคโนโลยีเกี่ยวเนื่อง** ให้ประเทศไทยเป็นศูนย์กลางการผลิตของอาเซียน
7. F7 (S1P8) พัฒนาและส่งเสริมให้ประเทศเพิ่ม **ธุรกิจฐานนวัตกรรม (Innovation Driven Enterprises: IDEs)** ขนาดใหญ่
8. F8 (S2P9) พัฒนา **ผู้สูงอายุในภาคชนบทและเมือง** ให้มีศักยภาพและโอกาสในการพึ่งตนเอง มีคุณค่าและสร้างมูลค่าเพิ่มให้แก่สังคม

14 แผนงานสำคัญตามจุดมุ่งเน้นของนโยบายของแผน ววน. (Flagship) (ต่อ)

9. F9 (S211) **ขจัดความยากจนและลดความเหลื่อมล้ำ** โดยการลดช่องว่างของการเข้าถึงโอกาสด้านการพัฒนาอาชีพการศึกษาเรียนรู้ การเข้าถึงเทคโนโลยีและนวัตกรรม
10. F10 (S2P11) **เพิ่มความเข้มแข็งของเศรษฐกิจฐานรากในพื้นที่ให้พึ่งพาตนเองได้** และมีการกระจายรายได้สู่ชุมชน/ท้องถิ่นมากขึ้น
11. F11 (S3P19) **พัฒนาเทคโนโลยีและนวัตกรรมที่ก้าวหน้า ล้ำยุคสู่อวกาศ** และเทคโนโลยีระบบโลกและอวกาศ (Earth-Space Technology) รวมทั้งดาวเทียม เพื่อการประยุกต์ใช้ประโยชน์สำหรับการพัฒนาประเทศด้านภูมิสารสนเทศ และต่อยอดสู่อุตสาหกรรมอวกาศในอนาคต
12. F12 (S4P21) **พัฒนาบุคลากรด้านการวิจัยและพัฒนา กำลังคนด้านวิทยาศาสตร์ รวมถึงนักวิทยาศาสตร์และนวัตกรรม** ทุกคนให้มี **คุณธรรม จริยธรรม เป็นคุณลักษณะที่พึงประสงค์** ที่จำเป็นควบคู่กับการมีสมรรถนะสูงด้านวิชาชีพและวิชาการ
13. F13 (S4P21) **ผลิตและพัฒนาบุคลากรด้านการวิจัยและพัฒนา กำลังคนด้านวิทยาศาสตร์ รวมถึงนักวิทยาศาสตร์และนวัตกรรม ที่มีทักษะสูง ให้มีจำนวนมากขึ้น** และตรงตามความต้องการของประเทศ โดยใช้วิทยาศาสตร์ การวิจัยและนวัตกรรม
14. F14 (S4P23) **พัฒนาการเป็นศูนย์กลางกำลังคนระดับสูง (Hub of Talent) และศูนย์กลางการเรียนรู้ (Hub of Knowledge) ของอาเซียน** รวมถึงด้านศาสตร์โลกตะวันออกและมรดกทางวัฒนธรรม