



จริยธรรมสำหรับผู้ปฏิบัติงานใน มหาวิทยาลัยเชียงใหม่

จัดทำโดย กองกฎหมายมหาวิทยาลัยเชียงใหม่

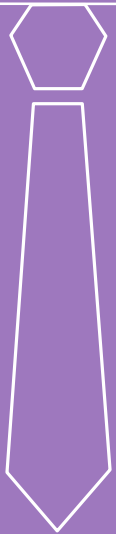
จริยธรรม

หมายถึง กฎเกณฑ์ที่เป็นแนวทางในการประพฤติปฏิบัติตามในสิ่งที่ดีงาม เหมาะสมและเป็นที่ยอมรับชมชอบหรือยอมรับจากสังคมเพื่อความสันติสุขแห่งตนเองและความสงบเรียบร้อยของสังคม

คุณธรรม

หมายถึง สภาพคุณงามความดีและความถูกต้องในการแสดงออกทางกาย วาจา และใจ ของแต่ละบุคคลซึ่งยึดมั่นไว้เป็นหลักในการประพฤติจนเกิดเป็นนิสัย





ความสำคัญของคุณธรรมและจริยธรรม

1. เพื่อช่วยให้ชีวิตดำเนินไปด้วยความราบรื่นและสงบ
2. ช่วยให้มีสติสัมปชัญญะอยู่ตลอดเวลา
3. ช่วยสร้างความมีระเบียบวินัยให้แก่บุคคลในชาติ
4. ช่วยควบคุมไม่ให้คนชั่วมีจำนวนมากขึ้น
5. ช่วยให้ผู้มีคุณธรรมนำความรู้และประสบการณ์มาสร้างสรรค์แต่สิ่งที่มีคุณค่า
6. ช่วยควบคุมความเจริญทางด้านวัตถุและจิตใจของคนให้เจริญไปพร้อม ๆ กัน



ประมวลจริยธรรมผู้ปฏิบัติงานในมหาวิทยาลัยเชียงใหม่

ใช้บังคับ

- พนักงานมหาวิทยาลัย
- ข้าราชการพลเรือนในสถาบันอุดมศึกษา สังกัดมหาวิทยาลัยเชียงใหม่
- ลูกจ้างประจำ



ประเภทความผิดของจริยธรรม

แบ่งออกเป็น

1. ผิดจริยธรรม
2. ผิดจริยธรรมที่ถือเป็นการผิดวินัยอย่างร้ายแรง



ข้อกำหนดจรรยาบรรณ ตามประมวลจรรยาบรรณผู้ปฏิบัติงานในมหาวิทยาลัยเชียงใหม่

หมวด ๑

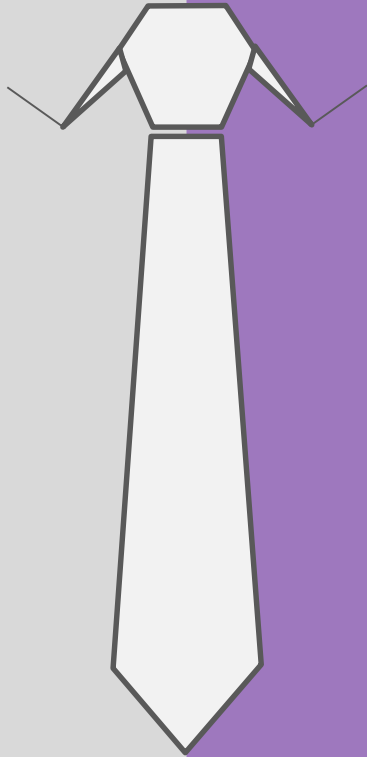
มาตรฐานทางจรรยาบรรณ

ข้อ ๒ ผู้ปฏิบัติงานในมหาวิทยาลัยจะต้องรักษาจรรยาบรรณตามที่กำหนดไว้ในส่วนที่ ๑ ถึงส่วนที่ ๔ โดยเคร่งครัดอยู่เสมอ

ข้อกำหนดจรรยาบรรณ แบ่งออกเป็น

1. จรรยาบรรณต่อตนเอง วิชาชีพ และการปฏิบัติงาน
2. จรรยาบรรณต่อหน่วยงาน
3. จรรยาบรรณต่อผู้บังคับบัญชา ผู้ใต้บังคับบัญชา และผู้ร่วมงาน
4. จรรยาบรรณต่อนักศึกษา ผู้รับผิดชอบ ประชาชน และสังคม
5. จรรยาบรรณของคณาจารย์





จริยธรรมต่อตนเอง วิชาชีพ และการปฏิบัติงาน





มีจริยธรรม ดังนี้

1

ยึดมั่นในคุณธรรมและจริยธรรม เป็นผู้ที่มีศีลธรรมอันดี และประพฤติตนให้เหมาะสมกับการเป็นผู้ปฏิบัติงาน

2

ซื่อสัตย์ สุจริต โปร่งใสและตรวจสอบได้

3

ยืนหยัดทำ ในสิ่งที่ถูกต้อง เป็นธรรม และถูกกฎหมาย มีทัศนคติที่ดี และพัฒนาตนเองให้มีคุณธรรม จริยธรรม รวมทั้งเพิ่มพูนความรู้

4

ยึดมั่นในระบอบประชาธิปไตยอันมีพระมหากษัตริย์ทรงเป็นประมุข



ส่วนที่ ๑

จริยธรรมต่อตนเอง วิชาชีพ และการปฏิบัติงาน

ข้อ ๓ ผู้ปฏิบัติงานในมหาวิทยาลัยพึงยึดมั่นในคุณธรรมและจริยธรรม เป็นผู้ที่มีศีลธรรมอันดี และประพฤติตนให้เหมาะสมกับการเป็นผู้ปฏิบัติงานในมหาวิทยาลัยและตำแหน่งที่ดำรงอยู่

ข้อ ๔ ผู้ปฏิบัติงานในมหาวิทยาลัยพึงมีจิตสำนึกที่ดี ซื่อสัตย์ สุจริต และรับผิดชอบต่อใช้วิชาชีพในการปฏิบัติหน้าที่ด้วยความซื่อสัตย์ สุจริต โปร่งใสและตรวจสอบได้ และยึดถือประโยชน์ของประเทศชาติเหนือกว่าประโยชน์ส่วนตน และไม่มีผลประโยชน์ทับซ้อน รวมทั้งไม่แสวงหาประโยชน์โดยมิชอบในกรณีที่วิชาชีพใดมีจริยธรรมวิชาชีพกำหนดไว้ ก็พึงยึดมั่นในหลักจรรยาวิชาชีพและปฏิบัติตามจริยธรรมวิชาชีพนั้นด้วย

การประพฤติผิดจรรยาวิชาชีพ ซึ่งคณะกรรมการตามวิชาชีพนั้นได้สั่งลงโทษในชั้นความผิดอย่างร้ายแรง เป็นการกระทำผิดจริยธรรมอย่างร้ายแรงและถือเป็นความผิดวินัยอย่างร้ายแรง



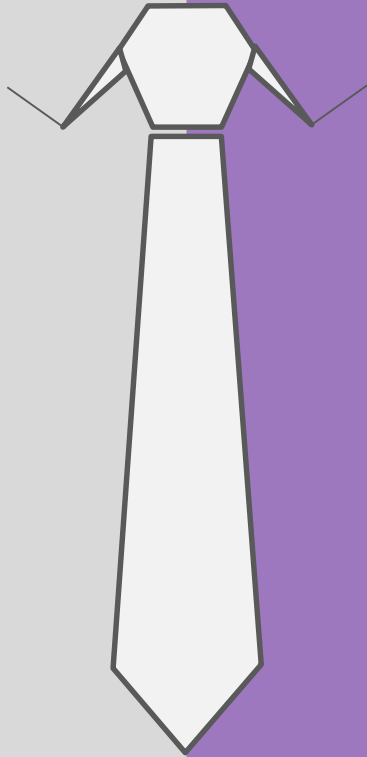
ส่วนที่ ๑

จริยธรรมต่อตนเอง วิชาชีพ และการปฏิบัติงาน

ข้อ ๕ ผู้ปฏิบัติงานในมหาวิทยาลัยพึงยึดมั่นหลักทำสิ่งที่ถูกต้อง เป็นธรรม และถูกกฎหมายมีทัศนคติที่ดี และพัฒนาตนเองให้มีคุณธรรม จริยธรรม รวมทั้งเพิ่มพูนความรู้ ความสามารถ และทักษะ ในการทำงานเพื่อให้การปฏิบัติหน้าที่มีประสิทธิภาพ และได้ประสิทธิผลยิ่งขึ้น

ข้อ ๖ ผู้ปฏิบัติงานในมหาวิทยาลัยพึงยึดมั่นในระบอบประชาธิปไตยอันมีพระมหากษัตริย์ทรงเป็นประมุข ปฏิบัติตามกฎหมาย ระเบียบ และแบบธรรมเนียมของมหาวิทยาลัย และทางราชการ





จริยธรรมต่อหน่วยงาน





มีจริยธรรม ดังนี้

1

ยึดมั่นในปณิธานของมหาวิทยาลัย

2

ปฏิบัติหน้าที่ด้วยความสุจริต เสมอภาคและปราศจากอคติและผลประโยชน์ทับซ้อน

3

ปฏิบัติหน้าที่อย่างเต็มกำลังความสามารถ รวมทั้งมุ่งผลสัมฤทธิ์ของงาน รักษามาตรฐาน และมีคุณภาพ

4

ใช้เวลาราชการให้เป็นประโยชน์ต่อมหาวิทยาลัยและทางราชการอย่างเต็มที่

5

ดูแลรักษาและใช้ทรัพย์สินของมหาวิทยาลัยและทางราชการ



ส่วนที่ ๒

จริยธรรมต่อหน่วยงาน

ข้อ ๓/ ผู้ปฏิบัติงานในมหาวิทยาลัยพึงยึดมั่นในปณิธานของมหาวิทยาลัย

ข้อ ๔ ผู้ปฏิบัติงานในมหาวิทยาลัยพึงปฏิบัติหน้าที่ด้วยความสุจริต เสมอภาคและปราศจากอคติและผลประโยชน์ทับซ้อน

ข้อ ๕ ผู้ปฏิบัติงานในมหาวิทยาลัยพึงปฏิบัติหน้าที่อย่างเต็มกำลังความสามารถ รอบคอบ รวดเร็วขยันหมั่นเพียร และถูกต้องสมเหตุสมผล รวมทั้งมุ่งผลสัมฤทธิ์ของงาน รักษามาตรฐาน และมีคุณภาพ โดยคำนึงถึงประโยชน์ของมหาวิทยาลัย ทางราชการและประชาชนเป็นสำคัญ



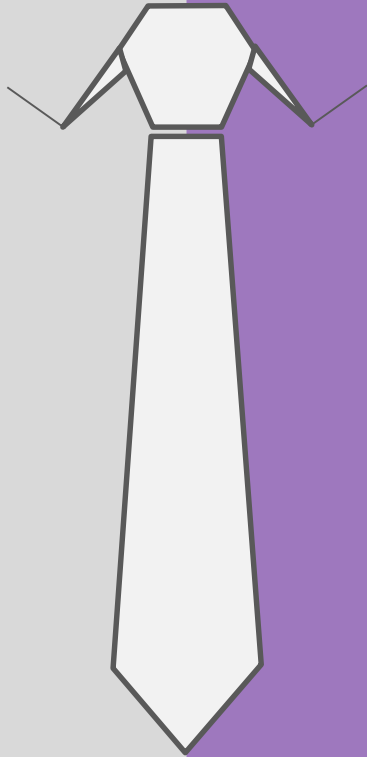
ส่วนที่ ๒

จรรยาบรรณต่อหน่วยงาน

ข้อ ๑๐ ผู้ปฏิบัติงานในมหาวิทยาลัยพึงประพฤติตนเป็นผู้ตรงต่อเวลา และใช้เวลาราชการให้เป็นประโยชน์ต่อมหาวิทยาลัยและทางราชการอย่างเต็มที่

ข้อ ๑๑ ผู้ปฏิบัติงานในมหาวิทยาลัยพึงดูแลรักษาและใช้ทรัพย์สินของมหาวิทยาลัยและทางราชการอย่างประหยัด คุ่มค่า โดยระมัดระวังมิให้เสียหายหรือสิ้นเปลืองเยี่ยงวิญญูชนจะพึงปฏิบัติต่อทรัพย์สินของตนเอง





จริยธรรมต่อผู้บังคับบัญชา
ผู้ใต้บังคับบัญชา และผู้ร่วมงาน





ผู้บังคับบัญชา

1

เอาใจใส่ลูกน้องในทุกเรื่อง

2

ให้ขวัญ กำลังใจ และสวัสดิการ

3

ยอมรับฟังความคิดเห็นของผู้ใต้บังคับบัญชา

4

ปกครองด้วยหลักการและเหตุผลที่ถูกต้องตามทำนองคลองธรรม





ผู้ใต้บังคับบัญชาและผู้ร่วมงาน

- 1 มีความรับผิดชอบในการปฏิบัติงาน ให้ความช่วยเหลือผู้ร่วมงานในด้านต่าง ๆ
- 2 สุขภาพ มีน้ำใจ มีมนุษยสัมพันธ์ และมีความสัมพันธ์ที่ดี
- 3 รับฟังความคิดเห็นกันและกัน ไม่เอาर्डเอาเปรียบกัน
- 4 ละเว้นจากการนำผลงานของผู้อื่นมาเป็นของตน
- 5 ส่งเสริมให้ผู้ร่วมงานปฏิบัติตามจรรยาบรรณของมหาวิทยาลัย
เลี่ยงการปฏิบัติงานข้ามชั้นตอน



ส่วนที่ ๓

จริยธรรมต่อผู้บังคับบัญชา ผู้ใต้บังคับบัญชา และผู้ร่วมงาน

ข้อ ๑๒ ผู้ปฏิบัติงานในมหาวิทยาลัยพึงมีความรับผิดชอบในการปฏิบัติงาน การให้ความร่วมมือช่วยเหลือกลุ่มงานของตนทั้งในด้านการให้ความคิดเห็น การช่วยทำงาน และการแก้ปัญหาาร่วมกัน รวมทั้งการเสนอแนะในสิ่งที่เห็นว่าจะมีประโยชน์ต่อการพัฒนางานในความรับผิดชอบด้วย

ข้อ ๑๓ ผู้ปฏิบัติงานในมหาวิทยาลัยซึ่งเป็นผู้บังคับบัญชา พึงดูแลเอาใจใส่ผู้ใต้บังคับบัญชาทั้งในด้านการปฏิบัติงาน ขวัญ กำลังใจ สวัสดิการ และยอมรับฟังความคิดเห็นของผู้ใต้บังคับบัญชา ตลอดจนปกป้องคุ้มครองผู้ใต้บังคับบัญชาด้วยหลักการและเหตุผลที่ถูกต้องตามทำนองคลองธรรม

ข้อ ๑๔ ผู้ปฏิบัติงานในมหาวิทยาลัยพึงช่วยเหลือเกื้อกูลกันในทางที่ชอบ รวมทั้งส่งเสริมสนับสนุนให้เกิดความสามัคคีในหมู่คณะ ร่วมแรงร่วมใจในบรรดาผู้ร่วมงานในการปฏิบัติหน้าที่เพื่อพัฒนากิจการต่าง ๆ ของมหาวิทยาลัย และมุ่งประโยชน์ต่อส่วนรวมเป็นสำคัญ



ส่วนที่ ๓

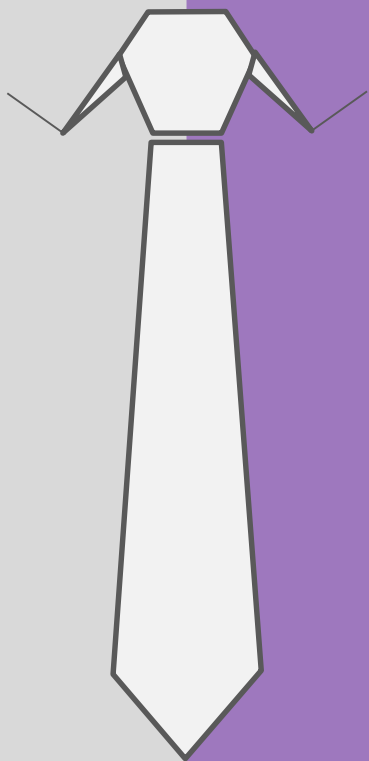
จริยธรรมต่อผู้บังคับบัญชา ผู้ใต้บังคับบัญชา และผู้ร่วมงาน

ข้อ ๑๕ ผู้ปฏิบัติงานในมหาวิทยาลัยพึงปฏิบัติต่อผู้ร่วมงานตลอดจนผู้เกี่ยวข้องด้วยความสุภาพ มีน้ำใจ มีมนุษยสัมพันธ์ และมีความสัมพันธ์ที่ดี

ข้อ ๑๖ ผู้ปฏิบัติงานในมหาวิทยาลัยจะต้องละเว้นจากการนำผลงานของผู้อื่นมาเป็นของตนการนำผลงานทางวิชาการของผู้อื่นมาเป็นผลงานทางวิชาการของตนโดยมิชอบ เป็นการกระทำผิดจริยธรรมอย่างร้ายแรงและถือเป็นความผิดวินัยอย่างร้ายแรง

ข้อ ๑๗ ผู้ปฏิบัติงานในมหาวิทยาลัยพึงส่งเสริมให้เพื่อนผู้ปฏิบัติงานในมหาวิทยาลัยปฏิบัติตามจริยธรรมของผู้ปฏิบัติงานในมหาวิทยาลัย





จริยธรรมต่อนักศึกษา ผู้รับบริการ
ประชาชน และสังคม





มีจริยธรรม ดังนี้

1

ให้บริการอย่างเต็มกำลังความสามารถ เป็นธรรม มีอัธยาศัย เอื้อเฟื้อ มีน้ำใจ

2

ประพฤติตนให้เป็นกลาง ในทุก ๆ ด้าน

3

ไม่รับผลประโยชน์แลกกับการปฏิบัติงาน

4

รักษาความลับของผู้รับบริการ

5

รักษาความสัมพันธ์กับอย่างกัลยาณมิตร ไม่ล่วงเกินหรือมีความสัมพันธ์ทางเพศกับนักศึกษา จะถือว่าผิดวินัยร้ายแรง



ส่วนที่ ๔

จริยธรรมต่อนักศึกษา ผู้รับบริการ ประชาชน และสังคม

ข้อ ๑๘ ผู้ปฏิบัติงานในมหาวิทยาลัยพึงให้บริการแก่นักศึกษา ผู้รับบริการ และประชาชนอย่างเต็มกำลังความสามารถด้วยความรวดเร็วเป็นธรรม มีอัธยาศัย เอื้อเฟื้อ มีน้ำใจ ใช้กิริยาวาจาที่สุภาพอ่อนโยน และไม่เลือกปฏิบัติเมื่อเห็นว่าเรื่องใดไม่สามารถปฏิบัติได้หรือไม่อยู่ในอำนาจหน้าที่ของตนจะต้องปฏิบัติ ควรชี้แจงเหตุผลหรือแนะนำให้นักศึกษา ผู้รับบริการ และประชาชนที่ติดต่อหน่วยงานหรือบุคคลซึ่งตนทราบว่ามีอำนาจหน้าที่เกี่ยวข้องกับเรื่องนั้น ๆ ต่อไป

ข้อ ๑๙ ผู้ปฏิบัติงานในมหาวิทยาลัยพึงประพฤติตนให้เป็นที่เชื่อถือของบุคคลทั่วไป



ส่วนที่ ๔

จริยธรรมต่อนักศึกษา ผู้รับบริการ ประชาชน และสังคม

ข้อ ๒๐ ผู้ปฏิบัติงานในมหาวิทยาลัยพึงละเว้นการรับทรัพย์สินหรือประโยชน์อื่นใด ซึ่งมีมูลค่าเกินปกติวิสัยที่วิญญูชนจะให้แก่กันโดยเสน่หาจากนักศึกษา ผู้รับบริการ ประชาชน หรือผู้ซึ่งอาจได้รับประโยชน์จากการปฏิบัติหน้าที่นั้น หากได้รับไว้แล้วและทราบภายหลังว่าทรัพย์สินหรือประโยชน์อื่นใดที่รับไว้มีมูลค่าเกินปกติวิสัย ก็ให้รายงานผู้บังคับบัญชาทราบโดยเร็ว เพื่อดำเนินการตามสมควรแก่กรณีต่อไป

การเรียก รับ หรือยอมจะรับทรัพย์สินหรือประโยชน์อื่นใดจากนักศึกษา ผู้รับบริการหรือประชาชนเพื่อกระทำหรือไม่กระทำการใด เป็นการกระทำผิดจริยธรรมอย่างร้ายแรงและถือเป็นความผิดวินัยอย่างร้ายแรง



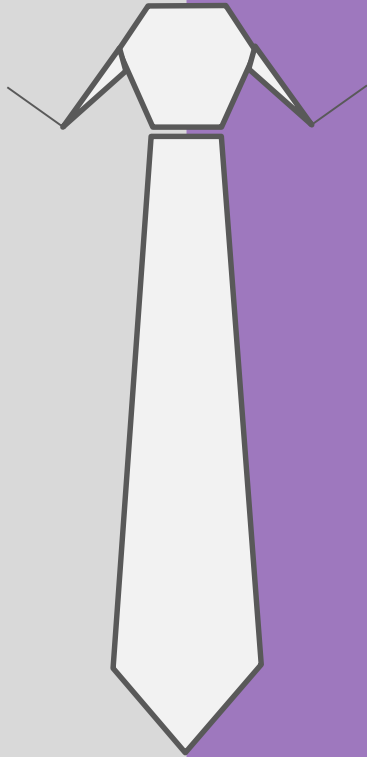
ส่วนที่ ๔

จริยธรรมต่อนักศึกษา ผู้รับบริการ ประชาชน และสังคม

ข้อ ๒๑ ผู้ปฏิบัติงานในมหาวิทยาลัยพึงรักษาความลับของนักศึกษา ผู้รับบริการ และประชาชน การเปิดเผยความลับของนักศึกษา ผู้รับบริการ หรือประชาชนที่ได้มาจากการปฏิบัติหน้าที่หรือจากความไว้วางใจ โดยมีขอบ ก่อให้เกิดความเสียหายแก่นักศึกษา ผู้รับบริการ หรือประชาชน เป็นการกระทำผิดจริยธรรมอย่างร้ายแรงและถือ เป็นความผิดวินัยอย่างร้ายแรง

ข้อ ๒๒ ผู้ปฏิบัติงานในมหาวิทยาลัยพึงรักษาความสัมพันธ์กับนักศึกษา ผู้รับบริการ และประชาชนอย่าง กัลยาณมิตร การล่วงเกิน การคุกคาม หรือก่อความเดือดร้อนรำคาญ เพื่อสนองความต้องการทางเพศหรือมี ความสัมพันธ์ทางเพศกับนักศึกษาซึ่งมิใช่คู่สมรสของตน เป็นการกระทำผิดจริยธรรมอย่างร้ายแรงและถือ เป็นความผิด วินัยอย่างร้ายแรง

ข้อ ๒๓ ผู้ปฏิบัติงานในมหาวิทยาลัยพึงปฏิบัติตนด้วยความรับผิดชอบที่ดีต่อนักศึกษา ผู้รับบริการ ประชาชน สังคม และประเทศชาติ รวมทั้งต้องให้ข้อมูลข่าวสารแก่ นักศึกษา ผู้รับบริการ และประชาชนอย่างครบถ้วน ถูกต้อง และไม่ปิดเบือนข้อเท็จจริง



จริยธรรมของคณาจารย์





มีจริยธรรม ดังนี้

1

เป็นแบบอย่างที่ดีให้กับนักศึกษาและประชาชน มีความยุติธรรม

2

อุทิศตนเพื่อนักศึกษาและการศึกษา

3

ถ่ายทอดความรู้และประสบการณ์อย่างไม่ปิดบัง

4

สนับสนุนความก้าวหน้าของนักศึกษาและตนเอง

5

กระตือรือร้นในการแสวงหาความรู้ ติดตามด้านวิชาการและเทคโนโลยีอยู่เสมอ เพื่อนำมาปรับปรุงการสอน





มีจริยธรรม ดังนี้

6

ใช้เสรีภาพทางวิชาการในทางที่สุจริต

7

พึงรับใช้สังคมด้วยการสร้างผลงานทางวิชาการที่มีคุณภาพและได้มาตรฐาน



ส่วนที่ ๕

จริยธรรมของคณาจารย์

ข้อ ๒๔ คณาจารย์จะต้องรักษาจริยธรรมตามที่กำหนดไว้ในส่วนที่ ๑ ถึงส่วนที่ ๕ โดยเคร่งครัดอยู่เสมอ

ข้อ ๒๕ คณาจารย์พึงประพฤติปฏิบัติตนอย่างมีจริยธรรมให้เป็นผู้สมควรแก่การยกย่อง และเป็นแบบอย่างที่ดีแก่นักศึกษาและประชาชน

ข้อ ๒๖ คณาจารย์พึงอุทิศตนเพื่อนักศึกษาและการศึกษา

ข้อ ๒๗ คณาจารย์พึงถ่ายทอดความรู้และประสบการณ์ให้แก่นักศึกษาและเพื่อนร่วมงานโดยไม่ปิดบัง

ข้อ ๒๘ คณาจารย์พึงสอนและอบรมนักศึกษาให้ปฏิบัติตนให้ถูกต้องตามกฎหมาย และศีลธรรมอันดีของสังคม

การสอน หรือการอบรมนักศึกษาเพื่อให้กระทำการที่รู้อยู่ว่าผิดกฎหมาย หรือฝ่าฝืนศีลธรรมอันดีของประชาชนอย่างร้ายแรง เป็นการกระทำผิดจริยธรรมที่ถือเป็นการผิดวินัยอย่างร้ายแรง



ข้อ ๒๙ คณาจารย์พึงมีคุณธรรม จริยธรรม มีความเมตตากรุณา มีความยุติธรรมต่อนักศึกษา

ข้อ ๓๐ คณาจารย์พึงรักษาความสัมพันธ์กับนักศึกษาอย่างกัลยาณมิตร เป็นที่พึ่งแก่นักศึกษาสนับสนุนให้นักศึกษามีความก้าวหน้าทางวิชาการอยู่เสมอ

ข้อ ๓๑ คณาจารย์พึงเป็นผู้มีความคิดริเริ่ม มีความกระตือรือร้นในการแสวงหาความรู้ ติดตามความก้าวหน้าทางวิชาการและเทคโนโลยีสารสนเทศเพื่อนำมาใช้ในการพัฒนาปรับปรุงการสอนให้ดียิ่งขึ้น

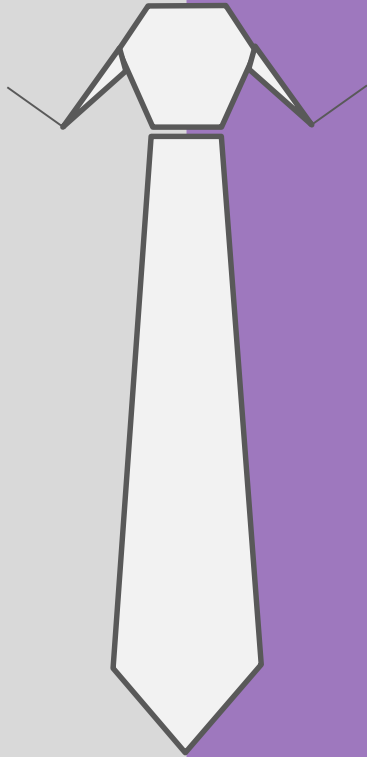
ข้อ ๓๒ คณาจารย์พึงปฏิบัติงาน โดยใช้เสรีภาพทางวิชาการในทางที่สุจริต รับผิดชอบ ปราศจากการครอบงำด้วยอิทธิพล หรือผลประโยชน์อื่นใด

ข้อ ๓๓ คณาจารย์ต้องปฏิบัติหน้าที่วิจัยอย่างมีจริยธรรมนักวิจัย

ข้อ ๓๔ คณาจารย์พึงรับใช้สังคมด้วยการสร้างผลงานทางวิชาการที่มีคุณภาพ และได้มาตรฐาน

ข้อ ๓๕ คณาจารย์ที่ได้รับอนุมัติให้ไปเพิ่มพูนความรู้ทางวิชาการ ศึกษา ฝึกอบรม หรือปฏิบัติการวิจัย พึงปฏิบัติตามกฎหมาย และระเบียบแบบแผนที่เกี่ยวข้องกับเรื่องดังกล่าวโดยเคร่งครัด





จริยธรรมของนักวิจัย





มีจริยธรรม ดังนี้

1

ซื่อสัตย์ในทุกกระบวนการของงานวิจัย ปฏิบัติหน้าที่อย่างมีจริยธรรม

2

ไม่ลอกเลียนผลงานของผู้อื่น ไม่แอบอ้างเอามาเป็นของตนเอง

3

อ้างอิงแหล่งที่มาของข้อมูลเสมอ



การหาทุนวิจัย



นำเสนอข้อมูลอย่างตรงไปตรงมา



ไม่ขอทุนซ้ำซ้อน



แบ่งงานและผลประโยชน์อย่างยุติธรรม



ศึกษาเงื่อนไขจากเจ้าของทุน
อย่างละเอียด



ทุ่มเทให้กับการทำงานวิจัย



ส่งงานและรายงานแบบสมบูรณ์
ตามกำหนด



มีความรู้ในสาขาวิจัยที่ทำวิจัย



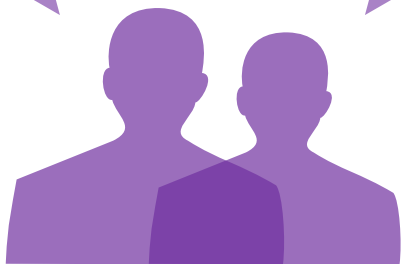
รักษามาตรฐานของผลงาน



นักวิจัยต้อง...

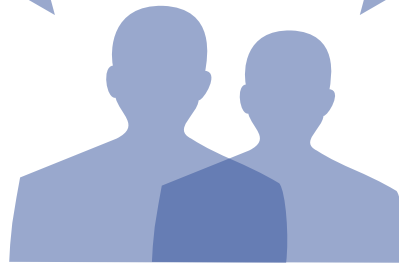
ใช้หลักวิชาการ
และความเป็นจริง
เป็นเกณฑ์การวิจัย

ไม่เผยแพร่งานเกิน
ความจริง

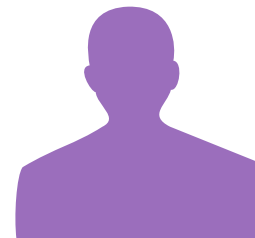


รับฟังข้อเสนอแนะที่ดี

ไม่ทำวิจัยขัดกับ
กฎหมาย
ความสงบ และ
ศีลธรรม



ส่งเสริมนักวิจัยรุ่นใหม่
เพื่อทำให้เกิดงานวิจัยที่
มีประโยชน์



โทษทางจริยธรรม

1. ผิดจริยธรรมที่ไม่เป็นความผิดทางวินัย

- (1.) ตักเตือน หรือ
- (2.) สั่งให้ดำเนินการให้ถูกต้องภายในกำหนดเวลา หรือ
- (3.) ทำทัณฑ์บน

เมื่อดำเนินการแล้วให้บันทึกลงในประวัติ

2. ผิดจริยธรรมที่เป็นความผิดวินัยอย่างร้ายแรง

- (1.) ปลดออก
- (2.) ไล่ออก



จบการนำเสนอ

ขอบคุณที่รับชมและรับฟัง

จัดทำโดย กองกฎหมายมหาวิทยาลัยเชียงใหม่

