



คู่มือการปฏิบัติงาน

การรับทุนอุดหนุนวิจัย งบประมาณเงินรายได้ คณะวิจิตรศิลป์

สำหรับนักจัดการทั่วไป ด้านบริหารงานวิจัย



คู่มือการปฏิบัติงาน
การรับทุนอุดหนุนวิจัย
งบประมาณเงินรายได้ คณะวิจิตรศิลป์

สำหรับ
ผู้ปฏิบัติงานด้านบริหารงานวิจัย

คณะวิจิตรศิลป์ มหาวิทยาลัยเชียงใหม่
มีนาคม ๒๕๖๖

คำนำ

คณะวิจิตรศิลป์ ได้ดำเนินนโยบายเพื่อส่งเสริม สนับสนุนและพัฒนางานวิจัยของ คณะฯ ให้มีความก้าวหน้า และพร้อมที่จะรองรับการเป็นมหาวิทยาลัยที่มุ่งเน้นการวิจัยและมีความเป็นเลิศทางวิชาการ โดยได้มีการจัดสรรทุนสนับสนุนการวิจัย และงานสร้างสรรค์เชิงวิชาการ เพื่อเป็นทุนสนับสนุนนักวิจัยของ คณะฯ ให้แก่คณาจารย์ดำเนินการวิจัยเป็นประจำทุกปี

งานบริหารงานวิจัยบริการวิชาการ และวิเทศสัมพันธ์ เป็นหน่วยงานที่รับผิดชอบในการให้ข้อมูล และประสานงานที่เกี่ยวข้องกับการรับทุนอุดหนุนการวิจัยของคณะ จึงได้จัดทำแนวทางหรือแนวปฏิบัติการรับทุนอุดหนุนวิจัย งบประมาณเงินรายได้ คณะวิจิตรศิลป์ เริ่มตั้งแต่กระบวนการขอรับทุน การดำเนินโครงการวิจัยตามสัญญาฯ รับทุน การเบิกจ่ายงบประมาณอย่างถูกต้องตามระเบียบ จนถึงขั้นตอนการปิดโครงการ โดยคู่มือการรับทุนอุดหนุนวิจัย (งบประมาณเงินรายได้ คณะวิจิตรศิลป์) จะช่วยให้ผู้ปฏิบัติงานด้านการบริหารงานวิจัย หรือผู้เกี่ยวข้องได้เข้าใจวิธีการดำเนินงาน และสามารถปฏิบัติตามขั้นตอนการบริหารจัดการได้อย่างเป็นระบบ

ผู้จัดทำหวังเป็นอย่างยิ่งว่าคู่มือฉบับนี้จะเป็นประโยชน์ต่อบุคลากรและผู้เกี่ยวข้อง ทั้งนี้ หากมีข้อชี้แนะในการเพิ่มเติมคู่มือให้มีความสมบูรณ์ ผู้จัดทำยินดีน้อมรับเพื่อทำการปรับปรุงคู่มือการวิจัยให้ได้คุณภาพต่อไป

ตำแหน่ง นักจัดการงานทั่วไป

สังกัด งานบริหารงานวิจัย บริการวิชาการ และวิเทศสัมพันธ์

คณะวิจิตรศิลป์ มหาวิทยาลัยเชียงใหม่

มีนาคม ๒๕๖๖

สารบัญ

คำนำ	ก
บทที่ ๑ บทนำ	๔
๑.๑ ความเป็นมาและความสำคัญ	๔
๑.๒ วัตถุประสงค์	๔
๑.๓ คำศัพท์เฉพาะ / คำจำกัดความเบื้องต้น	๔
บทที่ ๒ หลักเกณฑ์และเอกสารที่เกี่ยวข้อง	๕
๒.๑ หลักเกณฑ์ / ประกาศ / ระเบียบที่เกี่ยวข้อง	๕
บทที่ ๓ ขั้นตอนการปฏิบัติงาน	๖
๓.๑ ขั้นตอนและกระบวนการดำเนินงาน	๖
๓.๒ แผนภูมิขั้นตอนดำเนินงาน	๑๒
บทที่ ๔ ปัญหาอุปสรรคและแนวทางแก้ไข	๑๔
๔.๑ ปัญหาอุปสรรคและแนวทางแก้ไข	๑๔
๔.๒ เงื่อนไข / ข้อสังเกต / ข้อควรระวัง / สิ่งที่ควรคำนึงในการปฏิบัติงาน	๑๕
เอกสารท้ายบท	๑๖
ภาคผนวก	๓๙

บทที่ ๑ บทนำ

๑.๑ ความเป็นมาและความสำคัญ

จากแผนพัฒนาการศึกษามหาวิทยาลัยเชียงใหม่ ที่มีการกำกับทิศทางการพัฒนาองค์กร รวมถึงพัฒนาบุคลากรให้มีศักยภาพสูง เป็นที่ยอมรับในระดับชาติและนานาชาติ โดยหนึ่งในวัตถุประสงค์เชิงกลยุทธ์ (Strategic Objectives) ที่สำคัญคือ SO๕ สร้างการพัฒนาที่ยั่งยืนด้านการวิจัยและนวัตกรรม (Research and Innovation Platform) มุ่งเน้นให้บุคลากรมีความสามารถด้านวิชาการ เกิดความเชี่ยวชาญเฉพาะด้าน ผลักดันให้บุคลากรผลิตผลงานวิจัยอย่างมีคุณภาพ ซึ่งการสนับสนุนให้บุคลากรสามารถผลิตผลงานวิจัยชั้นนำ (Frontier Research) นั้น จำเป็นต้องมีการสนับสนุนทุนเพื่อขับเคลื่อนผลงานวิจัยอย่างต่อเนื่อง

คณะวิจิตรศิลป์ มหาวิทยาลัยเชียงใหม่ ได้เล็งเห็นถึงความสำคัญในการพัฒนาศักยภาพบุคลากร จึงได้กำหนดนโยบายการให้ทุนอุดหนุนงานวิจัยและงานสร้างสรรค์เชิงวิชาการ จากงบประมาณเงินรายได้ คณะวิจิตรศิลป์ เพื่อส่งเสริมและสนับสนุนคณาจารย์และบุคลากรผลิตผลงานวิจัยให้เป็นที่ยอมรับในวงวิชาการ อย่างกว้างขวาง ทั้งในระดับชาติและนานาชาติ

งานบริหารงานวิจัยบริการวิชาการ และวิเทศสัมพันธ์ ในฐานะหน่วยงานที่รับผิดชอบในการดำเนินงานที่เกี่ยวข้องด้านการให้ทุนอุดหนุนการวิจัย จึงได้จัดทำคู่มือการรับทุนจากงบประมาณเงินรายได้ คณะวิจิตรศิลป์ ฉบับนี้ขึ้น เพื่ออธิบายวิธีการ ระบบการบริหารจัดการ ขั้นตอนการดำเนินงานต่างๆ ที่เกี่ยวข้องกับการรับทุนอุดหนุนวิจัย จากงบประมาณเงินรายได้ คณะวิจิตรศิลป์ ให้ผู้ปฏิบัติงานหรือผู้เกี่ยวข้องสามารถทำงานได้อย่างเป็นระบบ มีแนวปฏิบัติที่ชัดเจน ซึ่งนอกเหนือจากการใช้คู่มือดังกล่าวเพื่อเป็นแนวทางในการทำงานสำหรับผู้ปฏิบัติงานสายสนับสนุนสายวิชาการแล้ว ยังสามารถนำคู่มือฉบับนี้ ไปประกอบการให้ข้อมูล และตอบข้อซักถามแก่คณาจารย์ อันจะเป็นประโยชน์ต่อการบริหารจัดการโครงการวิจัยและวางแผนดำเนินโครงการให้สำเร็จลุล่วง เกิดประสิทธิภาพและประสิทธิผลต่อโครงการวิจัยต่อไป

๑.๒ วัตถุประสงค์

- ๑.๒.๑ เพื่อใช้เป็นคู่มือการปฏิบัติงานในดำเนินงานที่เกี่ยวข้องกับการรับทุนอุดหนุนการวิจัย งบประมาณเงินรายได้ คณะวิจิตรศิลป์ ให้เป็นระบบและมีมาตรฐานเดียวกัน
- ๑.๒.๒ เพื่อเป็นเอกสารที่สามารถถ่ายทอดให้กับผู้ปฏิบัติงานทุกคนสามารถปฏิบัติงานทดแทนกันได้อย่างถูกต้อง

๑.๓ คำศัพท์เฉพาะ / คำจำกัดความเบื้องต้น

ทุนอุดหนุนวิจัย	หมายถึง	ทุนอุดหนุนการวิจัย งบประมาณเงินรายได้ คณะวิจิตรศิลป์ (สำหรับสายวิชาการ) ๑ โครงการ / ๑ คน
หน่วยงาน	หมายถึง	งานบริหารงานวิจัย บริการวิชาการ และวิเทศสัมพันธ์คณะวิจิตรศิลป์
หัวหน้าโครงการ	หมายถึง	ผู้วิจัยหรือผู้ได้รับทุนอุดหนุนการวิจัย จากงบประมาณเงินรายได้ คณะวิจิตรศิลป์

บทที่ ๒ หลักเกณฑ์และเอกสารที่เกี่ยวข้อง

๒.๑ หลักเกณฑ์ / ประกาศ / ระเบียบที่เกี่ยวข้อง

หัวข้อ	หลักเกณฑ์และเอกสารที่เกี่ยวข้อง
๑. การประกาศเกณฑ์การให้ทุน	- ประกาศคณะวิจิตรศิลป์ มหาวิทยาลัยเชียงใหม่ เรื่อง หลักเกณฑ์การให้ทุนอุดหนุนการวิจัยและผลงานสร้างสรรค์ งบประมาณเงินรายได้ คณะวิจิตรศิลป์ มหาวิทยาลัยเชียงใหม่
๒. การเบิกจ่ายเงินโครงการวิจัย	<ul style="list-style-type: none"> - ประกาศมหาวิทยาลัยเชียงใหม่ เรื่องกำหนดประเภทรายจ่าย รายการ และเงื่อนไขการจ่ายเงินรายได้ของมหาวิทยาลัย ฉบับที่ ๒๗/๒๕๕๐ (คำตอบแทนนักศึกษาปริญญาโท และปริญญา เอกช่วยปฏิบัติงานสอนและช่วยปฏิบัติงานวิจัย) ฉบับที่ ๒ - ประกาศมหาวิทยาลัยเชียงใหม่ เรื่องกำหนดประเภทรายจ่าย รายการ และเงื่อนไขการจ่ายเงินจากรายได้ของมหาวิทยาลัย ฉบับที่ ๑๔/๒๕๕๔ (ค่าใช้จ่ายในการเดินทางไปปฏิบัติงานของ พนักงานมหาวิทยาลัย) - แนวทางการพิจารณาสิ่งของที่จัดเป็นวัสดุและครุภัณฑ์ ตาม บันทึกรื้อข้อความที่ ศธ ๖๓๙๒(๓) / ๐๑๘๘๐ ลงวันที่ ๒๒ มกราคม ๒๕๕๙
๓. ทรัพย์สินทางปัญญาจากผลงานวิจัย	- ข้อบังคับมหาวิทยาลัยเชียงใหม่ ว่าด้วยการบริหารจัดการ ทรัพย์สินทางปัญญา ผลงานวิจัย และนวัตกรรม พ.ศ. ๒๕๖๓

บทที่ ๓ ขั้นตอนการปฏิบัติงาน

๓.๑ ขั้นตอนและกระบวนการดำเนินงาน

การรับทุนอุดหนุนการวิจัย มีกระบวนการดำเนินงานตั้งแต่ การพิจารณาเกณฑ์การให้ทุน การประชาสัมพันธ์ การยื่นข้อเสนอโครงการวิจัย การพิจารณาทุนวิจัย จัดทำสัญญาารับทุน การเบิกจ่ายเงินโครงการ การติดตามและประเมินผล การเผยแพร่ผลงาน รวมถึงการนำโครงการวิจัยไปใช้ประโยชน์ ทั้งในเชิงวิชาการ เชิงพาณิชย์และสังคมชุมชน โดยมีวิธีการดำเนินงานในแต่ละขั้นตอน ดังนี้

๓.๑.๑ การพิจารณาเกณฑ์การให้ทุน

การพิจารณาจัดสรรทุนวิจัยตามปีงบประมาณ ให้หน่วยงานจัดประชุมคณะกรรมการเพื่อพิจารณาจัดทำร่างประกาศหลักเกณฑ์การให้ทุนวิจัย โดยเนื้อหาในการประชุมพิจารณา ได้แก่ ๑) งบประมาณที่จะจัดสรร ๒) แนวทางการวิจัย ๓) คุณสมบัติของผู้สมัครขอรับทุน ๔) วิธีการสมัครขอรับทุน, การยื่นเอกสารขอรับทุน ๕) ระยะเวลาการเปิดรับข้อเสนอโครงการ และ ๖) ข้อตกลงเบื้องต้นของการรับทุนหรือเงื่อนไขต่างๆ จากนั้น ให้หน่วยงานจัดทำประกาศหลักเกณฑ์การให้ทุนและเสนอคุณสมบัติพิจารณาลงนามในประกาศต่อไป

๓.๑.๒ การประชาสัมพันธ์ทุนวิจัย

หน่วยงานจัดทำสื่อประชาสัมพันธ์ โดยสรุปประเด็นตามประกาศเกณฑ์การให้ทุน ดังข้อ ๓.๑.๑ และดำเนินการประชาสัมพันธ์ผ่านช่องทางโซเชียลมีเดีย เช่น Facebook group ของคณะวิจิตรศิลป์, เว็บไซต์คณะ และผ่านทางอีเมลของคณาจารย์ทุกท่าน

๓.๑.๓ การยื่นข้อเสนอโครงการวิจัย

เมื่อสิ้นสุดระยะเวลาการเปิดรับทุนตามระบุในประกาศ ให้เจ้าหน้าที่หน่วยงานตรวจสอบความครบถ้วนของเอกสารเบื้องต้น โดยพิจารณาคูณสมบัติของผู้ยื่นข้อเสนอโครงการดังนี้

- ๑) บันทึกข้อความผ่านต้นสังกัดของผู้ยื่นเอกสาร เรื่อง ขอนำส่งข้อเสนอโครงการทุนวิจัย
- ๒) จำนวนข้อเสนอโครงการครบถ้วนตามระบุในประกาศหลักเกณฑ์การให้ทุน
- ๓) คุณสมบัติของผู้ยื่นเอกสารตรงตามเงื่อนไขทุน
- ๔) หนังสือรับรองของหัวหน้าโครงการ ไม่เป็นผู้ติดค้างตามเงื่อนไขสัญญาารับทุนอุดหนุนวิจัย งบประมาณเงินรายได้คณะวิจิตรศิลป์

๓.๑.๔ การพิจารณาทุนวิจัย

หน่วยงานรวบรวมข้อเสนอโครงการและจัดทำเอกสารประกอบการประชุม เพื่อพิจารณาจัดสรรทุนวิจัย ผ่านที่ประชุมคณะกรรมการส่งเสริมและประสานงานวิจัย คณะวิจิตรศิลป์ เพื่อพิจารณากลับกรองเนื้อหาทางวิชาการ โดยสามารถจัดประชุม หรืออาจใช้วิธีการแจ้งเวียนเอกสารเพื่อขอความเห็นชอบจากคณะกรรมการ

เมื่อที่ประชุมได้พิจารณาและให้ข้อเสนอแนะเรียบร้อยแล้ว ให้หน่วยงานจัดทำบันทึกแจ้งผลการพิจารณาถึงหัวหน้าโครงการ โดยกำหนดให้จัดส่งข้อเสนอโครงการฉบับแก้ไข กลับยังคณะอีกครั้ง เพื่อพิจารณาจัดสรรทุนและจัดทำประกาศผู้ได้รับทุนต่อไป

๓.๑.๕ การจัดทำสัญญารับทุน

หน่วยงานจัดทำสัญญารับทุน ดังรายชื่อตามประกาศผู้ได้รับทุน จำนวน ๒ ชุด จากนั้นให้นำส่งสัญญารับทุนดังกล่าว ให้แก่หัวหน้าโครงการ เพื่อพิจารณาลงนามในสัญญารับทุนและแนบเอกสารประกอบการลงนามในสัญญา

เมื่อหัวหน้าโครงการนำส่งเอกสารกลับยังหน่วยงานเรียบร้อยแล้ว ให้เสนอคณบดี คณะวิจิตรศิลป์พิจารณาลงนามในสัญญารับทุน โครงการละ ๒ ชุด และนำส่งคู่มือสัญญา จำนวน ๑ ชุด กลับคืนหัวหน้าโครงการเพื่อเก็บเป็นหลักฐานต่อไป

๓.๑.๖ การจัดประชุมชี้แจงแนวทางการดำเนินโครงการวิจัย

ให้หน่วยงานจัดการประชุมชี้แจงแนวทางการดำเนินโครงการวิจัย ร่วมกับหัวหน้าโครงการผู้ได้รับทุนทุกคน ในช่วงเดือนตุลาคมถึงเดือนพฤศจิกายน (ก่อนเริ่มดำเนินโครงการวิจัย) เพื่อให้ผู้วิจัยรับทราบเงื่อนไขการรับทุน การประเมินคุณภาพผลงาน การเผยแพร่ผลงาน การเก็บหลักฐานการเงิน ตลอดจนตอบข้อสงสัยของนักวิจัยให้สามารถดำเนินงานวิจัยเป็นไปด้วยความเรียบร้อย

๓.๑.๗ การเบิกจ่ายเงินโครงการวิจัย

หน่วยงานจะดำเนินการเบิกจ่ายทุนวิจัยให้แก่หัวหน้าโครงการ แบ่งเป็น ๓ งวดคือ

งวดที่หนึ่ง ร้อยละ ๕๐ ของทุนสนับสนุนการวิจัยฯ ที่ได้รับ โดยจ่ายให้เมื่อลงนามในสัญญารับทุน

งวดที่สอง ร้อยละ ๓๐ ของทุนสนับสนุนการวิจัยฯ ที่ได้รับ โดยจ่ายให้เมื่อผู้วิจัยดำเนินการดังนี้

๑) ส่งรายงานความก้าวหน้าถึงบทที่ ๒ (สำหรับงานวิจัย ได้แก่ การทบทวนวรรณกรรม และสำหรับผลงานสร้างสรรค์ ได้แก่ กระบวนการสร้างสรรค์ผลงานพร้อมภาพประกอบ)

๒) รายงานค่าใช้จ่ายในงวดที่ ๑ ตามที่ใช้จ่ายจริง พร้อมแนบหลักฐานประกอบ ผู้วิจัยต้องดำเนินการตามข้อ ๑) และ ข้อ ๒) ภายในระยะเวลา ๖ เดือน หลังจากที่ได้ลงนามในสัญญารับทุน จึงจะได้รับเงินงวดที่สอง หากเลยระยะเวลา ๑ ปีหลังจากที่ได้ลงนามในสัญญารับทุนไปแล้ว ผู้วิจัยไม่สามารถดำเนินการตามข้อ ๑) และข้อ ๒) ได้ ผู้วิจัยจะไม่ได้รับเงินงวดที่สอง และต้องคืนเงินทุนวิจัยที่ได้รับทั้งหมด

งวดที่สาม ร้อยละ ๒๐ ของทุนสนับสนุนการวิจัยฯ ที่ได้รับ โดยจ่ายให้เมื่อส่งรายงานการวิจัยฯ ผู้วิจัยต้องส่งรายงานการวิจัยภายในระยะเวลา ๑ ปีหลังจากที่ได้ลงนามในสัญญารับทุน

๓.๑.๘ การติดตามและการประเมินคุณภาพงานวิจัย

เมื่อดำเนินการวิจัยไปได้กึ่งหนึ่งของช่วงเวลาที่เริ่มรับทุน (๖ เดือน) ให้จัดทำบันทึกข้อความถึง หัวหน้าโครงการเพื่อส่งรายงานความก้าวหน้า และรายงานค่าใช้จ่ายในงวดที่ ๑ ตามที่ใช้จ่ายจริง พร้อมแนบหลักฐานประกอบ จำนวน ๑ ชุด

เมื่อใกล้ครบกำหนดระยะเวลาตามสัญญาฯรับทุน (๑๒ เดือน) ให้จัดทำบันทึกข้อความถึง หัวหน้าโครงการเพื่อแจ้งกำหนดการส่งรายงานการวิจัย จำนวน ๓ ชุด โดยเงื่อนไขการส่งรายงานวิจัยตามระบุในสัญญาฯรับทุน รายงานวิจัยจะต้องผ่านการประเมินคุณภาพผลงานจากผู้ทรงคุณวุฒิ โดยมีแนวปฏิบัติหรือ ขั้นตอนการประเมินคุณภาพรายงานวิจัย ดังนี้

- ๑) เมื่อหัวหน้าโครงการดำเนินการวิจัยแล้วเสร็จ ให้จัดส่งรายงานการวิจัยแก่คณะ วิจิตรศิลป์ จำนวน ๓ ชุด พร้อมเสนอชื่อผู้ทรงคุณวุฒิในสาขาที่เกี่ยวข้องกับการ วิจัย (ภายนอกมหาวิทยาลัยเชียงใหม่) และต้องไม่เป็นที่ปรึกษาโครงการ เพื่อ เป็นผู้ประเมินผลงาน จำนวน ๕ คน โดยคณะจะพิจารณาคัดเลือกผู้ทรงคุณวุฒิ จำนวน ๓ ท่าน เพื่อประเมินผลงานวิจัยดังกล่าว
- ๒) คณะดำเนินการทาบทามผู้ทรงคุณวุฒิเพื่อเป็นผู้ประเมินผลงาน
- ๓) เมื่อผู้ทรงคุณวุฒิตอบรับเป็นผู้ประเมินแล้ว คณะจะจัดส่งเอกสารให้แก่ ผู้ทรงคุณวุฒิเพื่อทำการประเมิน ประกอบด้วย รายงานการวิจัยฉบับสมบูรณ์, แบบฟอร์มประเมินรายงานการวิจัย, เอกสารการเงินที่เกี่ยวข้อง
- ๔) เมื่อคณะได้รับผลการประเมินแล้วจะแจ้งผลการพิจารณาให้แก่หัวหน้าโครงการ ทราบ
- ๕) จากนั้นให้หัวหน้าโครงการนำส่งค่าตอบแทนผู้ประเมินฯ จำนวน ๔,๕๐๐ บาท (๓ ท่านๆ ละ ๑,๕๐๐ บาท) ที่งานบริหารงานวิจัยฯ ภายใน ๗ วัน นับตั้งแต่ ได้รับทราบผลการประเมิน
- ๖) คณะดำเนินการโอนเงินค่าตอบแทนเข้าบัญชีผู้ทรงคุณวุฒิทั้ง ๓ ท่าน (คณะเป็นผู้เก็บหลักฐานการโอนเงิน)
- ๗) คณะแจ้งหัวหน้าโครงการให้รายงานผลโครงการในรูปแบบสรุปลงผลการ ดำเนินงานโครงการวิจัย เพื่อรายงานผลในระบบ CMU-MIS
- ๘) คณะดำเนินการปิดโครงการวิจัยในระบบ CMU-MIS

๓.๑.๙ การประเมินผลงานในนิทรรศการ

เมื่อหัวหน้าโครงการสร้างสรรค์ผลงานเสร็จสิ้นพร้อมจัดแสดงผลงาน (ภายในระยะเวลา ตามสัญญาฯรับทุน) ให้นำเสนอผลงานสร้างสรรค์โดยการจัดแสดงนิทรรศการหรือการแสดงในระดับชาติหรือ ระดับนานาชาติ โดยหัวหน้าโครงการอาจจัดแสดงที่หอศิลป์วัฒนธรรม มหาวิทยาลัยเชียงใหม่ หรือหอแสดง นิทรรศการอื่นๆ โดยต้องมีการประเมินผลงานสร้างสรรค์จากผู้ทรงคุณวุฒิภายนอก ๓ ท่าน และต้องได้ผลการ ประเมินคุณภาพในระดับ “ดี” ขึ้นไป การประเมินผลงานมีเงื่อนไขและขั้นตอนการดำเนินงาน ดังรายละเอียด ต่อไปนี้

๑) เงื่อนไขการประเมินผลงานในนิทรรศการ (งบประมาณเงินรายได้คณะ)

- ๑.๑) หัวหน้าโครงการต้องแนบเอกสารประกอบการประเมินคุณภาพผลงาน ได้แก่ รายงานสรุปผลงานสร้างสรรค์ (โดยสรุปที่มาและความสำคัญ, วัตถุประสงค์, แนวความคิด “Concept”, กระบวนการสร้างสรรค์ผลงาน, วิเคราะห์และสรุปผล/อภิปรายผล)
- ๑.๒) แนบเอกสารประกอบอื่นๆ (ถ้ามี) เช่น สุนัขบัตร แผ่นพับ เพื่อใช้สำหรับการประเมินคุณภาพผลงานจากผู้ทรงคุณวุฒิ
- ๑.๓) หัวหน้าโครงการสามารถจัดแสดงนิทรรศการร่วมกับผู้ที่ได้รับทุนรายอื่นได้
- ๑.๔) ค่าตอบแทนผู้ทรงคุณวุฒิประเมินงานสร้างสรรค์และค่าใช้จ่ายตลอดการจัดนิทรรศการ (ผู้วิจัย/หัวหน้าโครงการ/ผู้ได้รับทุนเป็นผู้จ่าย)
- ๑.๕) หัวหน้าโครงการต้องเก็บหลักฐานทางการเงินทั้งหมดไว้เพื่อรับการตรวจสอบจากหน่วยงานที่เกี่ยวข้อง

๒) ขั้นตอนการดำเนินงาน การแสดงผลงานระดับชาติ (กรณีผู้ทรงคุณวุฒิเดินทางมาประเมินผลงานด้วยตนเอง)

- ๒.๑) หัวหน้าโครงการจัดทำหนังสือผ่านภาควิชาฯ ถึงคณบดี เพื่อแจ้งความประสงค์จัดแสดงนิทรรศการ โดยแนบเอกสารประกอบการพิจารณา ได้แก่
แบบฟอร์มการจัดนิทรรศการ จำนวน ๑ ชุด
รายงานสรุปผลงานสร้างสรรค์ จำนวน ๓ ชุด
เอกสารประกอบอื่นๆ (ถ้ามี) เช่น สุนัขบัตร แผ่นพับ จำนวน ๓ ชุด
- ๒.๒) คณะพิจารณาคัดเลือกผู้ทรงคุณวุฒิภายนอก จำนวน ๓ ท่าน เพื่อประเมินผลงานสร้างสรรค์
- ๒.๓) คณะดำเนินการทาบทามผู้ทรงคุณวุฒิเพื่อเป็นผู้ประเมินผลงาน
- ๒.๔) เมื่อผู้ทรงคุณวุฒิตอบรับเป็นผู้ประเมินแล้ว คณะจะจัดส่งเอกสารให้แก่ผู้ทรงคุณวุฒิเพื่อทำการประเมิน ประกอบด้วย หนังสือเชิญผู้ทรงคุณวุฒิฯ, แบบประเมินผลงานสร้างสรรค์, เอกสารประกอบการประเมินคุณภาพผลงาน โดยมีกำหนดส่งผลประเมินในวันจัดแสดงงาน
- ๒.๕) คณะจัดส่งสำเนาแบบประเมินฯ ให้หัวหน้าโครงการพร้อมข้อมูลการติดต่อผู้ทรงคุณวุฒิ
- ๒.๖) ในช่วงเวลาจัดแสดงนิทรรศการขอให้หัวหน้าโครงการเป็นผู้ประสานงานกับผู้ทรงคุณวุฒิด้วยตนเอง
- ๒.๗) เมื่อจัดแสดงงานเรียบร้อยแล้ว หัวหน้าโครงการมีหนังสือผ่านภาควิชาฯ ถึงคณบดี เพื่อรายงานผลการจัดแสดงนิทรรศการ พร้อมแนบสำเนาแบบประเมินฯ จากผู้ทรงคุณวุฒิทั้ง ๓ ท่าน จำนวน ๑ ชุด

๓) ขั้นตอนการดำเนินงาน การแสดงผลงานระดับชาติ (กรณีผู้ทรงคุณวุฒิไม่สะดวกเดินทาง แต่ให้จัดส่งเอกสารการประเมินแทน)

- ๓.๑) หัวหน้าโครงการจัดทำหนังสือผ่านภาคีฯ ถึงคณบดี เพื่อแจ้งความประสงค์จัดแสดงนิทรรศการ โดยแนบเอกสารประกอบการพิจารณา ดังนี้
แบบฟอร์มการจัดนิทรรศการ จำนวน ๑ ชุด
รายงานสรุปผลงานสร้างสรรค์ จำนวน ๓ ชุด
เอกสารประกอบอื่นๆ (ถ้ามี) เช่น สุนัขบัตร แผ่นพับ จำนวน ๓ ชุด
ค่าตอบแทนผู้ทรงคุณวุฒิ จำนวน ๓,๐๐๐ บาท
- ๓.๒) คณะพิจารณาคัดเลือกผู้ทรงคุณวุฒิ จำนวน ๓ ท่าน เพื่อประเมินผลงานสร้างสรรค์
- ๓.๓) คณะดำเนินการทบทวนผู้ทรงคุณวุฒิเพื่อเป็นผู้ประเมินผลงาน
- ๓.๔) เมื่อผู้ทรงคุณวุฒิตอบรับเป็นผู้ประเมินแล้ว คณะจะจัดส่งเอกสารให้แก่ผู้ทรงคุณวุฒิเพื่อทำการประเมิน โดยมีกำหนดส่งผลประเมินภายในระยะเวลา ๑ เดือน
- ๓.๕) เมื่อคณะได้รับผลการประเมินจากผู้ทรงคุณวุฒิแล้ว คณะจะเป็นผู้โอนเงินค่าตอบแทนให้ผู้ทรงคุณวุฒิ
- ๓.๖) คณะแจ้งผลประเมินและหลักฐานการโอนเงินให้หัวหน้าโครงการทราบ ทั้งนี้ขอให้หัวหน้าโครงการเก็บหลักฐานทางการเงินทั้งหมดไว้เพื่อรับการตรวจสอบจากหน่วยงานที่เกี่ยวข้อง

๔) ขั้นตอนการดำเนินงาน การแสดงผลงานระดับนานาชาติ

- ๔.๑) ให้หัวหน้าโครงการประสานงานและดำเนินการเกี่ยวกับเอกสารด้วยตนเอง
- ๔.๒) หากต้องการสำเนาแบบประเมินนิทรรศการ (ฉบับภาษาอังกฤษ) โปรดติดต่อขอรับเอกสารที่ งานบริหารงานวิจัยฯ
- ๔.๓) ในกรณีที่หัวหน้าโครงการประสงค์ให้คณะจัดทำหนังสือขอความอนุเคราะห์ผู้ทรงคุณวุฒิ (ฉบับภาษาอังกฤษ) ให้จัดทำหนังสือผ่านภาคีฯ ถึงคณบดี พร้อมแจ้งรายละเอียดของนิทรรศการ ชื่อผลงาน และรายชื่อผู้ทรงคุณวุฒิ
- ๔.๔) เมื่อจัดแสดงงานเรียบร้อยแล้ว หัวหน้าโครงการมีหนังสือผ่านภาคีฯ ถึงคณบดี เพื่อรายงานผลการจัดแสดงนิทรรศการ พร้อมแนบสำเนาแบบประเมินฯ จากผู้ทรงคุณวุฒิทั้ง ๓ ท่าน จำนวน ๑ ชุด

๓.๑.๑๐ การเผยแพร่ผลงาน (ตีพิมพ์บทความในวารสาร)

เมื่อหัวหน้าโครงการดำเนินงานวิจัยแล้วเสร็จ จะต้องดำเนินการเผยแพร่ผลงานตามเงื่อนไขในสัญญาฯ รับทุน รายละเอียดดังนี้

กรณีงานวิจัย ๑.) เรียบเรียงเพื่อเสนอตีพิมพ์ผลงานวิจัยในรูปแบบบทความวิจัยในวารสารวิจัยศิลปะหรือวารสารที่อยู่ในฐานข้อมูล TCI ๑ หรือวารสารที่อยู่ในฐานข้อมูลระดับนานาชาติซึ่งมีรายชื่อตามประกาศของ กพอ. ใดๆอย่างหนึ่ง

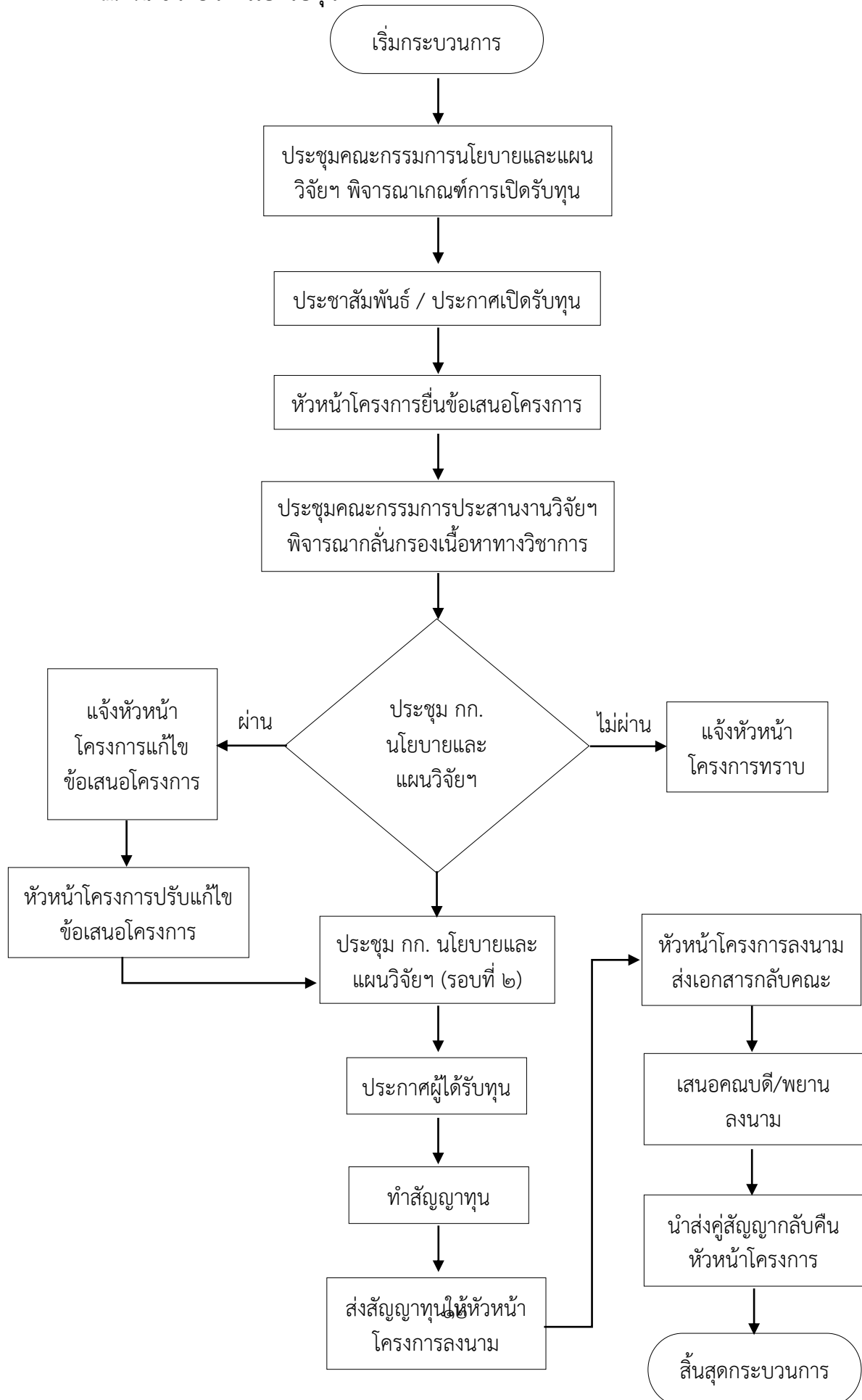
กรณีผลงานสร้างสรรค์ ๑.) เรียบเรียงเพื่อเสนอตีพิมพ์ผลงานสร้างสรรค์เป็นบทความวิชาการในวารสารวิจิตรศิลป์ หรือวารสารที่อยู่ในฐานข้อมูล TCI ๑ หรือวารสารที่อยู่ในฐานข้อมูลระดับนานาชาติซึ่งมีรายชื่อตามประกาศของ กพอ. อย่างใดอย่างหนึ่ง และ/หรือ ๒.) นำเสนอผลงานสร้างสรรค์โดยการจัดแสดงนิทรรศการหรือการแสดงในระดับชาติหรือระดับนานาชาติ (ในกรณีที่จัดแสดงผลงาน ให้ผู้รับทุนเสนอผลงานพร้อมเอกสารประกอบ โดยต้องผ่านการพิจารณาจากผู้ทรงคุณวุฒิ ๓ ท่าน และต้องได้ผลการประเมินคุณภาพในระดับ “ดี” ขึ้นไป)

๓.๑.๑๑ การรายงานผลการนำโครงการวิจัยไปใช้ประโยชน์

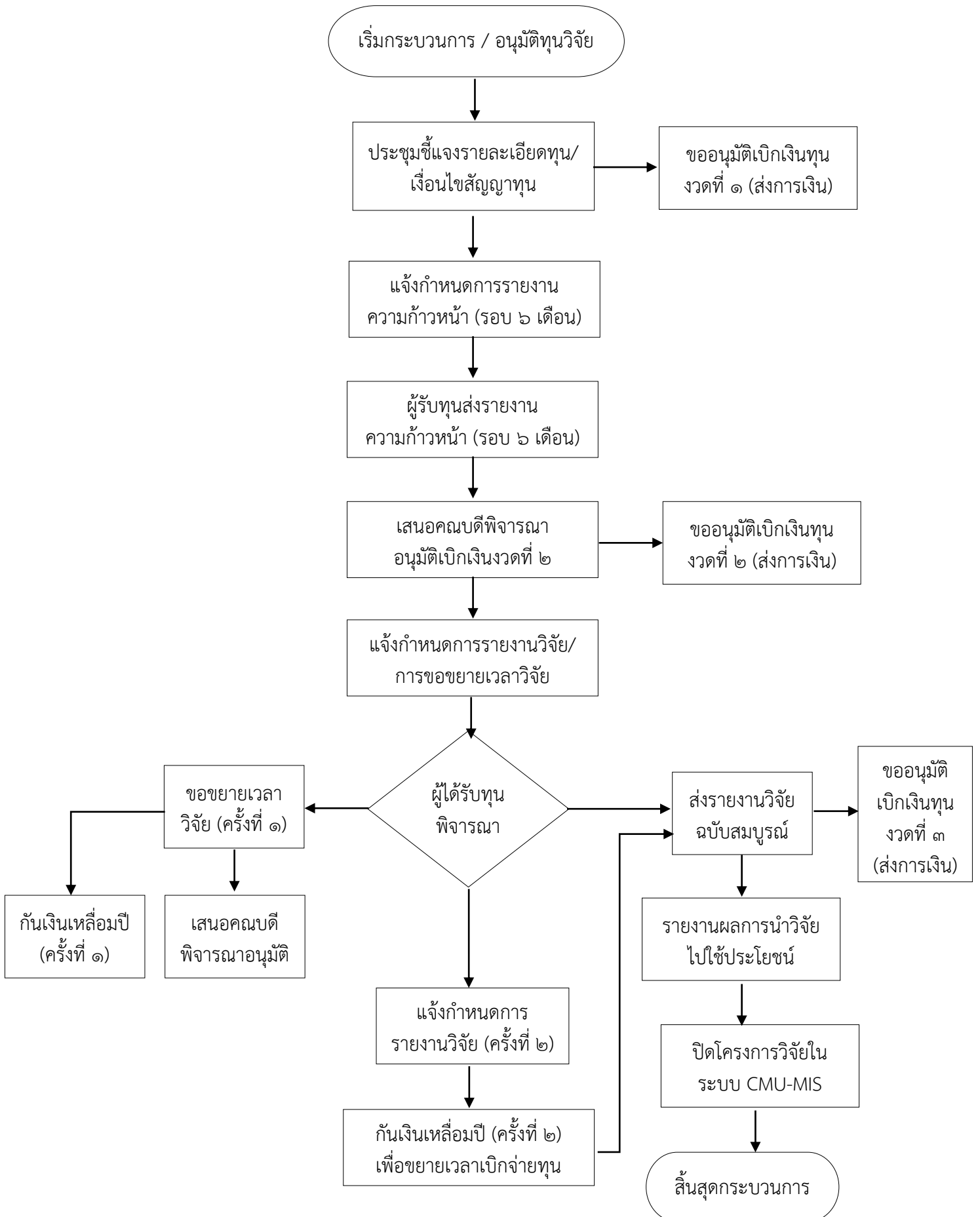
ให้หน่วยงานแจ้งหัวหน้าโครงการรายงานผลการนำโครงการวิจัยไปใช้ประโยชน์ แบบฟอร์มที่กำหนด จากนั้น ให้ส่งไฟล์รายงานผลในรูปแบบไฟล์ PDF ทางอีเมล research.fofa@cmu.ac.th และให้เจ้าหน้าที่หน่วยงานรายงานผลโครงการดังกล่าวในระบบ CMU-MIS พร้อมทั้งปิดโครงการวิจัยในระบบฯ ตามลำดับ

๓.๒ แผนภูมิขั้นตอนดำเนินงาน

๓.๒.๑ ขั้นตอนการเปิดรับทุน



๓.๒.๒ ขั้นตอนการดำเนินโครงการวิจัย



บทที่ ๔ ปัญหาอุปสรรคและแนวทางแก้ไข

๔.๑ ปัญหาอุปสรรคและแนวทางแก้ไข

๑) ขั้นตอนการยื่นข้อเสนอโครงการวิจัย ผู้ยื่นข้อเสนอโครงการ ไม่ได้ตั้งงบประมาณส่วนการประเมินรายงานวิจัยไว้ จำนวน ๔,๕๐๐ บาท สำหรับการจ่ายค่าตอบแทนผู้ทรงคุณวุฒิ จำนวน ๓ ท่านๆ ละ ๑,๕๐๐ บาท

แนวทางแก้ไข ให้ระบุเงื่อนไขการจ่ายค่าตอบแทนผู้ทรงคุณวุฒิประเมินผลงาน ในประกาศหลักเกณฑ์การให้ทุนวิจัยฯ พร้อมทั้ง แนบตัวอย่างการตั้งงบประมาณในรูปแบบฟอร์มข้อเสนอโครงการ ทั้งนี้ เมื่อเจ้าหน้าที่ได้รับข้อเสนอโครงการแล้ว ให้ตรวจสอบเอกสารเบื้องต้นก่อน หากไม่ได้ระบุงบประมาณค่าตอบแทนผู้ทรงคุณวุฒิ ขอให้กลับไปปรับแก้ไข และจัดส่งงบประมาณฉบับแก้ไขให้ทางอีเมล research.fofa@cmu.ac.th ต่อไป

๒) ขั้นตอนการดำเนินโครงการตามสัญญารับทุน ผู้วิจัยไม่ทราบเงื่อนไขการรับทุน เช่น การประเมินคุณภาพผลงานวิจัย การเผยแพร่ผลงานทั้งในรูปแบบบทความวารสารและการเผยแพร่ นิทรรศการ รวมถึงการเก็บหลักฐานการเงินอย่างถูกต้อง

แนวทางแก้ไข ๒.๑ หน่วยงานจัดโครงการประชุมร่วมกับผู้ได้รับทุน เพื่อชี้แจงแนวทางการดำเนินโครงการวิจัย การเบิกจ่ายงบประมาณโครงการ รวมถึงเงื่อนไขตามระบุในสัญญารับทุน งบประมาณช่วงเดือนตุลาคมถึงธันวาคมของทุกปี

แนวทางแก้ไข ๒.๒ เมื่อดำเนินโครงการวิจัยไปแล้วกึ่งหนึ่ง (๖ เดือน) ขอให้ผู้ได้รับทุนรายงานค่าใช้จ่ายตามที่ใช้จ่ายจริง พร้อมแนบหลักฐานประกอบ เช่น ใบเสร็จ, ใบสำคัญรับเงิน หรือเอกสารอื่นๆ ที่เกี่ยวข้อง จากนั้น งานการเงินของคณะจะตรวจสอบความถูกต้องเอกสารและประทับตราการจ่ายเงิน ทั้งนี้ หากเอกสารการเงินไม่ครบถ้วนหรือไม่ตรงตามระเบียบของทางราชการ จะนำส่งเอกสารคืนผู้วิจัยให้กลับไปแก้ไข และส่งกลับยัง งานการเงินอีกครั้งเพื่อประทับตราต่อไป

ซึ่งแนวทางการแก้ไข ดังข้อ ๒.๑ จะเป็นการเตรียมความพร้อมให้กับผู้ที่ได้รับทุน เพื่อทราบและวางแผนบริหารจัดการโครงการให้เป็นไปด้วยความเรียบร้อยตลอดระยะเวลาตามสัญญารับทุน นอกจากนี้ แนวทางข้อ ๒.๒ จะช่วยให้ผู้ได้รับทุนสามารถเก็บเอกสารการเงินอย่างถูกต้อง พร้อมสำหรับการเรียกตรวจสอบจากหน่วยงานที่เกี่ยวข้องต่อไป

๓) การติดตามและการประเมินคุณภาพงานวิจัย ผู้วิจัยไม่สามารถดำเนินการให้แล้วเสร็จตามระยะเวลาของการรับทุน

แนวทางแก้ไข ให้จัดทำบันทึกข้อความแจ้งกำหนดการส่งรายงานล่วงหน้าก่อน ๑ เดือน เพื่อแจ้งให้นักวิจัยทราบและวางแผนการดำเนินงานให้ทันตามกำหนดเวลา แต่หากมีความจำเป็นต้องขยายระยะเวลาให้มีการเสนอขอผ่านภาควิชามายังคณะวิศวกรรมศาสตร์ โดยขอขยายเวลาได้ จำนวน ๑ ครั้ง (ไม่เกิน ๓ เดือน)

๔.๒ เงื่อนไข / ข้อสังเกต / ข้อควรระวัง / สิ่งที่ต้องคำนึงในการปฏิบัติงาน

๑) โครงการวิจัยที่มีลักษณะเข้าข่ายการวิจัยในคนหรือสัตว์ ต้องได้รับการรับรองจากสำนักงานคณะกรรมการจริยธรรมการวิจัยในคน มหาวิทยาลัยเชียงใหม่ ก่อนเริ่มดำเนินการวิจัย

๒) ผลงานวิจัยที่ได้รับทุนจากงบประมาณเงินรายได้คณะวิจิตรศิลป์ ต้องไม่เป็นผลงานที่คัดลอกผลงานของผู้อื่น (Plagiarism) และไม่คัดลอกผลงานของตนเอง (Self-Plagiarism) หากพบว่ามี การคัดลอกผลงานวิจัยฯ ให้ถือเป็นการกระทำที่ผิดวินัยอย่างร้ายแรงและมีบทลงโทษตามข้อบังคับของมหาวิทยาลัยเชียงใหม่ ว่าด้วยการบริหารงานบุคคล

๓) ให้แก่นักวิจัยทราบก่อนเริ่มดำเนินโครงการ เรื่องการเก็บหลักฐานการเงินอย่างถูกต้อง หมายความว่าใช้จ่ายที่สามารถเบิกจ่ายได้ ต้องเป็นไปตามระเบียบการจ่ายเงินของทางราชการ และให้แสดงรายละเอียดงบประมาณตามหมวดเงินให้ชัดเจน โดยแบ่งเป็นหมวดๆ รายละเอียดดั่งเอกสารแนบท้าย

๔) ข้อตกลงเบื้องต้น เมื่อดำเนินงานวิจัยฯ แล้วเสร็จ จะต้องดำเนินการดังนี้

กรณีงานวิจัย

- ต้องเรียบเรียงเพื่อเสนอตีพิมพ์ผลงานวิจัยในรูปแบบของบทความวิจัยในวารสารวิจิตรศิลป์ หรือวารสารที่อยู่ในฐานข้อมูล TCI ๑ หรือวารสารที่อยู่ในฐานข้อมูลระดับนานาชาติซึ่งมีรายชื่อตามประกาศของ กพอ. อย่างใดอย่างหนึ่ง

กรณีผลงานสร้างสรรค์

- ต้องเรียบเรียงเพื่อเสนอตีพิมพ์ผลงานสร้างสรรค์ เป็นบทความวิชาการในวารสารวิจิตรศิลป์ หรือ วารสารที่อยู่ในฐานข้อมูล TCI ๑ หรือวารสารที่อยู่ในฐานข้อมูลระดับนานาชาติซึ่งมีรายชื่อตามประกาศของ กพอ. อย่างใดอย่างหนึ่ง และ/หรือ
- นำเสนอผลงานสร้างสรรค์โดยการจัดแสดงนิทรรศการหรือการแสดงในระดับชาติหรือระดับนานาชาติ (ในกรณีที่จัดแสดงผลงาน ต้องมีการประเมินนิทรรศการจากผู้ทรงคุณวุฒิ ๓ ท่าน และต้องได้ผลการประเมินคุณภาพในระดับ “ดี” ขึ้นไป

๕) หากผู้รับทุนได้รับการสนับสนุนให้ตีพิมพ์เผยแพร่ส่วนใดส่วนหนึ่งหรือทั้งหมดของผลงานวิจัยที่เกิดขึ้นตามสัญญาวิจัย จะต้องแจ้งให้คณะทราบเป็นลายลักษณ์อักษรทุกครั้ง เพื่อทำความเข้าใจในกรณีมีค่าตอบแทนอันเป็นผลประโยชน์ที่เกิดขึ้นจากการใช้สิทธิตามลิขสิทธิ์ดังกล่าว กับทางมหาวิทยาลัยเชียงใหม่ ทั้งนี้ ให้เป็นไปตามหลักเกณฑ์ เงื่อนไข และอัตราการแบ่งปันผลประโยชน์ที่เกิดขึ้นจากการใช้ผลงานอันเป็นทรัพย์สินทางปัญญาที่ทางมหาวิทยาลัยเชียงใหม่ กำหนดไว้ ตามข้อบังคับมหาวิทยาลัยเชียงใหม่ ว่าด้วยการบริหารจัดการทรัพย์สินทางปัญญา ผลงานวิจัย และนวัตกรรม พุทธศักราช ๒๕๖๓

๖) ลิขสิทธิ์ในผลงานวิจัยที่เกิดขึ้นเป็นของมหาวิทยาลัยเชียงใหม่ ตามข้อบังคับมหาวิทยาลัยเชียงใหม่ ว่าด้วยการบริหารจัดการทรัพย์สินทางปัญญา ผลงานวิจัย และนวัตกรรม พุทธศักราช ๒๕๖๓

เอกสารท้ายบท

เอกสารประกอบสัญญาวิทยารับทุนอุดหนุนวิจัย (งบประมาณเงินรายได้ คณะวิจิตรศิลป์)

การจัดทำรายงานการวิจัย

๑. รูปแบบรายงานการวิจัย

๑.๑ ตัวอักษร TH Sarabun IT๙ ขนาด ๑๘ point ตัวหนา สำหรับหัวข้อ และขนาด ๑๖ point สำหรับเนื้อหาภาษาไทย และตัวอักษร Times New Roman ขนาด ๑๒ point ตัวหนา สำหรับหัวข้อ และขนาด ๑๐ point สำหรับเนื้อหารายงานภาษาอังกฤษ

๑.๒ การตั้งค่าหน้ากระดาษ คือ

บน ๑.๕ นิ้ว (๓.๘๑ ซม.) ล่าง ๑ นิ้ว (๒.๕๔ ซม.)

ซ้าย ๑.๕ นิ้ว (๓.๘๑ ซม.) ขวา ๑ นิ้ว (๒.๕๔ ซม.)

๑.๓ การใส่เลขหน้า ตัวอักษร TH Sarabun IT๙ ขนาด ๑๔ point กลางหน้ากระดาษด้านล่าง

๒. ส่วนประกอบของรายงานการวิจัย

๒.๑ หน้าปก จัดรูปแบบตามกำหนด

๒.๒ ปกใน

๒.๓ บทคัดย่อภาษาไทย และคำสำคัญ (Keywords) ๓-๕ คำ (เฉพาะรายงานฉบับสมบูรณ์)

๒.๔ บทคัดย่อภาษาอังกฤษ และคำสำคัญ (Keywords) ๓-๕ คำ (เฉพาะรายงานฉบับสมบูรณ์)

๒.๕ คำนำ ลงชื่อคณะนักวิจัยและเดือน ปี ในการจัดทำ

๒.๖ สารบัญ สารบัญตาราง สารบัญรูปภาพ

๒.๗ เนื้อหารายงานควรประกอบด้วย

งานวิจัย ได้แก่ บทนำ ความสำคัญและที่มาของงานวิจัย วัตถุประสงค์ การทบทวนวรรณกรรม
วิธีการศึกษาวิจัยผลการศึกษาวิจัย สรุปและข้อเสนอแนะ บรรณานุกรม เป็นต้น

งานวิจัยสร้างสรรค์ ได้แก่ บทนำ ความสำคัญและที่มาของงานสร้างสรรค์ วัตถุประสงค์ การทบทวน
วรรณกรรม กระบวนการสร้างสรรค์ผลงานพร้อมภาพประกอบ การวิเคราะห์ผลงาน
บทสรุป บรรณานุกรม เป็นต้น

๒.๘ การอ้างอิงและบรรณานุกรม ตามหลักเกณฑ์ของ Turabian

(ดูเพิ่มเติมที่ <https://cmu.to/FOFA-TurabianRef>)

๒.๙ ภาคผนวก ประกอบด้วย

ในรายงานความก้าวหน้า ให้รายงานแสดงกิจกรรมที่ดำเนินการแล้วเปรียบเทียบกิจกรรม
ที่วางแผนว่าจะดำเนินการ ผลที่ได้รับ ปัญหาและอุปสรรค
รายงานงบประมาณที่ใช้ในการดำเนินการ

๓. จัดพิมพ์รายงานในกระดาษ A๔ เพียงด้านเดียว และเข้าเล่มรายงานด้วยสันกาว

๔. การตีพิมพ์บทความตามเงื่อนไขสัญญาวิทยารับทุน รายชื่อวารสารที่อยู่ในฐานข้อมูลระดับชาติ (TCI ๑) เช่น

๔.๑ วารสารวิจิตรศิลป์ มหาวิทยาลัยเชียงใหม่

๔.๒ วารสารศิลปกรรมศาสตร์ จุฬาลงกรณ์มหาวิทยาลัย

๔.๓ วารสารมหาวิทยาลัยศิลปากร

๔.๔ วารสารศิลปกรรมศาสตร์ มหาวิทยาลัยขอนแก่น

*นักวิจัยสามารถตีพิมพ์บทความกับวารสารอื่นนอกเหนือได้ แต่ต้องอยู่ในฐานข้อมูลระดับชาติ (TCI ๑)

**สอบถามรายละเอียดเกี่ยวกับฐานวารสารระดับชาติและนานาชาติ ได้ที่ งานบริหารงานวิจัยฯ

โทรศัพท์ ๐๕๓-๙๔๔-๘๒๒๙

แบบฟอร์มการจัดนิทรรศการระดับชาติ/นานาชาติ

โครงการวิจัยหรือผลงานสร้างสรรค์ที่ได้รับงบประมาณสนับสนุน
จากงบประมาณเงินรายได้ คณะวิจิตรศิลป์ มหาวิทยาลัยเชียงใหม่

หัวข้อ	รายละเอียด
รายละเอียดโครงการ	
1. ชื่อหัวหน้าโครงการ	
2. ชื่อโครงการวิจัย/ผลงานสร้างสรรค์	
3. ชื่อทุนวิจัย	
4. ปีงบประมาณ	
5. งบประมาณที่ได้รับบาท
รายละเอียดนิทรรศการ	
1. ชื่อนิทรรศการ	
2. วัน/เดือน/ปี ที่จัดแสดงนิทรรศการ	วันที่.....ถึงวันที่.....
3. สถานที่จัดแสดง	
เสนอรายชื่อผู้ทรงคุณวุฒิ 5 ท่าน ได้แก่	
1.	สังกัด :
2.	สังกัด :
3.	สังกัด :
4.	สังกัด :
5.	สังกัด :
เอกสารประกอบการพิจารณา	<input type="checkbox"/> รายงานสรุปผลงานสร้างสรรค์ จำนวน.....ชุด โดยสรุปที่มาและความสำคัญ, วัตถุประสงค์, แนวความคิด “Concept”, กระบวนการสร้างสรรค์ผลงาน, วิเคราะห์และสรุปผล/อภิปรายผล) <input type="checkbox"/> เอกสารประกอบอื่นๆ (ถ้ามี) เช่น สู้จิบัตร แผ่นพับ โปสเตอร์บุ.....

ลงนาม.....

(.....)

หัวหน้าโครงการ

หลักเกณฑ์และวิธีการปฏิบัติ

การใช้เงินทุนอุดหนุนการวิจัยฯ จากงบประมาณเงินรายได้ คณะวิศวกรรมศาสตร์

๑. หมวดค่าใช้จ่ายที่สามารถเบิกจ่ายได้ ต้องเป็นไปตามระเบียบการจ่ายเงินของทางราชการ
๒. แสดงรายละเอียดงบประมาณตามหมวดเงินให้ชัดเจน โดยแบ่งเป็นหมวดต่างๆ ดังนี้

๒.๑ หมวดค่าตอบแทน

ค่าตอบแทน ค่าจ้าง อัตราการจ้างผู้ช่วยนักวิจัยให้พิจารณาตามความเหมาะสมและความจำเป็น
ค่าตอบแทนนักวิจัยไม่สามารถเบิกจ่ายได้

หลักฐานทางการเงิน

ใช้ใบสำคัญรับเงิน พร้อมแนบสำเนาบัตรประชาชนของผู้รับเงิน

๒.๒ หมวดค่าวัสดุ

ค่าวัสดุ หมายถึง ค่าใช้จ่ายจัดซื้อวัสดุสิ้นเปลือง ทั้งนี้ไม่ให้มีงบประมาณในหมวดครุภัณฑ์

หลักฐานทางการเงิน

ใช้ใบเสร็จรับเงินที่ถูกต้องที่ออกโดยร้านค้า (มีชื่อ-ที่อยู่ร้านที่ชัดเจน)

= ออกใบเสร็จในนาม คณะวิศวกรรมศาสตร์ มหาวิทยาลัยเชียงใหม่

เลขที่ ๒๓๙ ถ.หัวขี้เหล็ก ๓.สุเทพ อำเภอเมือง จังหวัดเชียงใหม่ ๕๐๒๐๐

กรณีซื้อจากร้านค้าที่ไม่สามารถออกใบเสร็จรับเงินได้ เช่น ร้านขายของชำในหมู่บ้านที่ไปทำงานวิจัย ให้ใช้ใบรับรองแทนใบเสร็จรับเงิน

๒.๓ หมวดค่าใช้จ่ายสอยและอื่นๆ

ค่าใช้จ่ายสอย หมายถึง ค่าใช้จ่ายในการดำเนินการวิจัย เช่น ค่าเดินทาง ค่าที่พัก ค่าสาธารณูปโภค ฯลฯ ทั้งนี้ให้ใช้ตามระเบียบการเบิกจ่ายของทางราชการ

การเดินทางออกพื้นที่ไปทำงานวิจัย ต้องทำหนังสือขออนุมัติเดินทางทุกครั้ง เพื่อเบิกค่าที่พัก และค่าพาหนะในการเดินทาง กรณีที่ใช้พาหนะส่วนตัวในการเดินทาง สามารถเบิกค่าพาหนะได้ กิโลเมตรละ ๔ บาท ตามระเบียบการเดินทางไปราชการ

** สอบถามระเบียบการจ่ายเงินของทางราชการ เพิ่มเติมได้ที่

คุณฉนวนารี เจียตระกูล โทรศัพท์ ๐๕๓-๙๔๔-๘๐๙

รายงานงบประมาณที่ใช้ในการวิจัย (งวดที่ ๑)
(แนบเอกสารฉบับนี้ มาพร้อมกับรายงานความก้าวหน้า)

๑. ชื่อโครงการ.....
๒. ปีงบประมาณ
๓. งบประมาณที่ได้รับทั้งหมดบาท
๔. สรุปค่าใช้จ่ายในการดำเนินงานวิจัย

(งวดที่ ๑) ตามที่ใช้จ่ายจริง พร้อมแนบสำเนาหลักฐานประกอบ

รายการ	จำนวน (บาท)
๑. หมวดค่าตอบแทน	
๑.๑	
๒. หมวดค่าวัสดุ	
๒.๑	
๒.๒	
๒.๓	
๓. หมวดค่าใช้จ่ายและอื่นๆ	
๓.๑	
๓.๒	
๓.๓	
รวมทั้งสิ้น	

ลงนาม.....
(.....)
วันที่.....เดือน.....พ.ศ.....

หมายเหตุ

๑. ให้จัดทำรายงานงบประมาณแยกออกจากเล่มวิจัย
๒. นักวิจัยต้องแนบสำเนาหลักฐานประกอบการรายงาน เช่น ใบเสร็จร้านค้า หรือบิลอื่นๆ
๓. นักวิจัยต้องเก็บหลักฐานทางการเงินทั้งหมดไว้เพื่อรับการตรวจสอบจากหน่วยงานที่เกี่ยวข้อง

รายงานงบประมาณที่ใช้ในการวิจัย (ทั้งโครงการ)
(แนบเอกสารฉบับนี้ มาพร้อมกับรายงานวิจัยฉบับสมบูรณ์)

๑. ชื่อโครงการ.....
๒. ปีงบประมาณ
๓. งบประมาณที่ได้รับทั้งหมดบาท
๔. สรุปค่าใช้จ่ายในการดำเนินงานวิจัย

ตัวอย่าง การเขียนรายละเอียดงบประมาณรวม

รายการ	งวดที่ ๑ (บาท)	งวดที่ ๒ (บาท)	งวดที่ ๓ (บาท)	รวม (บาท)
๑. หมวดค่าตอบแทน				
๑.๑ ค่าตอบแทนผู้ทรงคุณวุฒิประเมินรายงานวิจัย	-	-	๔,๕๐๐	๔,๕๐๐
๒. หมวดค่าวัสดุ				
๒.๑ ค่ากระดาษและอุปกรณ์ในการร่างต้นแบบผลงาน	๒,๐๐๐	๑,๐๐๐	-	๓,๐๐๐
๒.๒ ค่าแผ่นเหล็กในการสร้างสรรค์ผลงาน	๕,๐๐๐	๕,๐๐๐		๑๐,๐๐๐
๒.๓ ค่าวัสดุการจัดนิทรรศการ	-	-	๑,๙๐๐	๑,๙๐๐
๓. หมวดค่าใช้จ่ายและอื่นๆ				
๓.๑ ค่าเดินทาง เพื่อเก็บข้อมูลงานวิจัย	๒,๐๐๐	-	-	๒,๐๐๐
๓.๒ ค่าที่พัก ๒ คืนๆ ละ ๘๐๐ บาท	๑,๖๐๐	-	-	๑,๖๐๐
รวมงบประมาณทั้งโครงการ	๑๐,๖๐๐	๖,๐๐๐	๖,๔๐๐	<u>๒๓,๐๐๐</u>

ลงนาม.....

(.....)

วันที่.....เดือน..... พ.ศ.....

หมายเหตุ

๑. ให้จัดทำรายงานงบประมาณแยกออกจากเล่มวิจัย
๒. นักวิจัยต้องแนบสำเนาหลักฐานประกอบการรายงาน เช่น ใบเสร็จรับร้านค้า หรือบิลอื่นๆ
๓. นักวิจัยต้องเก็บหลักฐานทางการเงินทั้งหมดไว้เพื่อรับการตรวจสอบจากหน่วยงานที่เกี่ยวข้อง

(ตัวอย่างปกนอก)



รายงานความก้าวหน้า

โครงการ(ชื่อโครงการ).....

โดย

.....ชื่อหัวหน้าโครงการ.....

ทุนอุดหนุนงานวิจัยและผลงานสร้างสรรค์
จากงบประมาณเงินรายได้ คณะวิจิตรศิลป์ มหาวิทยาลัยเชียงใหม่ ประจำปีงบประมาณ.....

(รายงานนี้ยังไม่สมบูรณ์ ไม่สามารถนำไปอ้างอิงได้)

(ตัวอย่างปกใน)



รายงานวิจัยฉบับสมบูรณ์

โครงการ(ชื่อโครงการ).....

โดย

.....ชื่อหัวหน้าโครงการ.....

ทุนอุดหนุนงานวิจัยและผลงานสร้างสรรค์
จากงบประมาณเงินรายได้ คณะจิตรศิลป์ มหาวิทยาลัยเชียงใหม่ ประจำปีงบประมาณ.....

คู่มือการรับทุนวิจัย

งบประมาณเงินรายได้ คณะจิตรศิลป์



เสนอโดย งานบริหารงานวิจัยฯ
ฉบับปรับปรุง เดือนตุลาคม 2565

02

Outline of Topics

PART 1

สัญญารับทุน

ระยะเวลาการวิจัย

เงื่อนไขสัญญาทุน

PART 2

การประเมิน

การประเมินรายงาน

การประเมินนิทรรศการ

การเผยแพร่ผลงาน

PART 3

การเงิน

การเบิกจ่ายทุนวิจัย

การเก็บหลักฐานการเงิน

ตัวอย่างใบเสร็จ



**เงื่อนไข
สัญญารับทุน**

- การวิจัยในมนุษย์**
 ให้ดำเนินการขอใบรับรอง ก่อน ดำเนินการวิจัย
website : <http://cmurec.in.cmu.ac.th>
- No Plagiarism/Self-Plagiarism**
 ทั้งจาก วิทยานิพนธ์สำเร็จการศึกษา, รายงานวิจัย ฯลฯ
- ลาศึกษาต่อ/มีเหตุให้สิ้นสุดสัญญาจ้าง**
 ขอให้ปิดโครงการตามเงื่อนไขของคุณ หรือหากไม่สามารถดำเนินการได้ ให้ขอยุติโครงการและคืนทุนตามจำนวนเงินที่ได้รับ
- ลิขสิทธิ์ผลงานวิจัย**
 กรณีนำเนื้อหางานวิจัยไปเรียบเรียงเป็นหนังสือ ฯลฯ ต้องแจ้งคณะกรรมาธิการเป็นลายลักษณ์อักษร



การรายงาน ความก้าวหน้าวิจัย

6 เดือน (วันที่ 31 มีนาคม)

1. รายงานความก้าวหน้าวิจัย (PDF)
2. แบบฟอร์มรายงานค่าใช้จ่าย-ตามที่จ่ายจริง (PDF)
3. บิล/ใบเสร็จ การใช้จ่ายเงินวิจัย 1 ชุด (ฉบับจริง)
(เพื่อให้งานการเงินฯ ตรวจสอบและประทับตราการจ่ายเงิน)

หมายเหตุ: การส่งรายงานความก้าวหน้า ขอให้จัดทำบันทึกข้อความผ่านต้นสังกัด (สามารถทำผ่านระบบ CMU E-document ได้)

การส่ง รายงานวิจัย ฉบับสมบูรณ์

การประเมินคุณภาพผลงาน
จากผู้ทรงคุณวุฒิ 3 ท่าน

ครบ 12 เดือน
(หรือภายในวันที่ 30 ธันวาคม)

STEP 1



รายงานวิจัยฯ 3 เล่ม



เสนอชื่อผู้ทรงฯ 5 ท่าน



นำส่งเงินค่าตอบแทน
ผู้ทรงฯ 4,500 บาท

STEP 2



คณะส่งรายงาน
ให้ผู้ทรงฯ



คณะแจ้งผลให้
ผู้วิจัยทราบ



ผู้วิจัยรายงาน
ผลโครงการ



ผู้วิจัยเผยแพร่
ห้องสมุด

หมายเหตุ: การส่งรายงานวิจัย ขอให้จัดทำบันทึกข้อความผ่านต้นสังกัด (สามารถทำผ่านระบบ CMU E-document ได้)

การเผยแพร่ผลงาน



ผลงานวิจัย

- 1) เรียบเรียงเพื่อเสนอตีพิมพ์ผลงานใน วารสารวิจัยศิลป์ / วารสารฐาน TCI 1 / วารสารระดับนานาชาติ ตามประกาศของ กพอ. อย่างใดอย่างหนึ่ง

07



ผลงานสร้างสรรค์

- 1) เรียบเรียงเพื่อเสนอตีพิมพ์ผลงานใน วารสารวิจัยศิลป์ / วารสารฐาน TCI 1 / วารสารระดับนานาชาติ ตามประกาศของ กพอ. อย่างใดอย่างหนึ่ง

และ/หรือ

- 2) นำเสนอผลงานสร้างสรรค์โดย การจัดงานนิทรรศการ (ผู้ทรงฯ 3 ท่าน และต้องได้รับผลการประเมินในระดับ "ดี" ขึ้นไป)

08

การเผยแพร่ผลงานสร้างสรรค์

กรณีเลือก จัดแสดงนิทรรศการ

การประเมินคุณภาพผลงานจากผู้ทรงคุณวุฒิ 3 ท่าน



รายงานสรุปผลงาน สร้างสรรค์ 3 ชุด

+ เอกสารประกอบอื่นๆ (ถ้ามี)
สูจิบัตร, โปสเตอร์ ฯลฯ



เสนอชื่อผู้ทรงฯ 3 ท่าน



คณะพิจารณา ทบทวนผู้ทรงฯ + ส่งหนังสือเชิญ



วันเปิดนิทรรศการ

หรือ วันที่ผู้ทรงฯ สะดวกเดินทาง



ค่าตอบแทนผู้ทรงฯ 3,000 บาท (3 ท่าน x 1,000 บาท)

หมายเหตุ: การส่งประเมินผลงานสร้างสรรค์ ขอให้จัดทำบันทึกข้อความผ่านต้นสังกัด (สามารถทำผ่านระบบ CMU E-document ได้)

การเบิกจ่ายทุน

งวดที่ 1

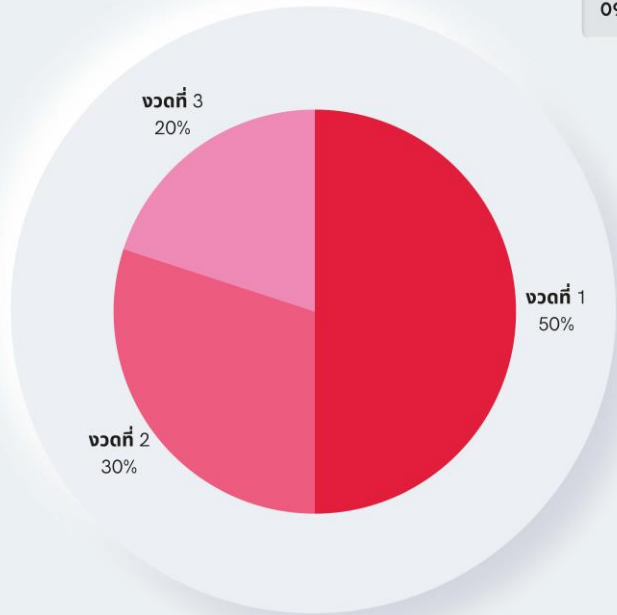
- เมื่อลงนามในสัญญารับทุนฯ

งวดที่ 2

- เมื่อส่งรายงานความก้าวหน้า
- รายงานค่าใช้จ่าย (งวดที่ 1) ตามที่ใช้จ่ายจริง
- แบบบิล/ใบเสร็จ ฉบับจริง

งวดที่ 3

- เมื่อส่งรายงานวิจัยฉบับสมบูรณ์



การใช้เงินทุนอุดหนุนการวิจัยฯ

ค่าตอบแทน



- ค่าตอบแทนผู้ทรงคุณวุฒิ
- ค่าตอบแทนผู้ให้ข้อมูลสัมภาษณ์
- ผู้ช่วยวิจัย (ระดับบัณฑิตศึกษา)
 - อัตราชั่วโมงละไม่เกิน 240 บาท/ครั้ง (รวมแล้วไม่เกิน 20 ชั่วโมง/สัปดาห์)
- ค่าตอบแทนนักวิจัย (ไม่สามารถเบิกได้)

ค่าวัสดุ



- วัสดุสิ้นเปลือง
 - กระดาษ สี
 - วัสดุสำหรับสร้างสรรค์ผลงาน
- ครุภัณฑ์ (ไม่สามารถซื้อได้)

ค่าใช้จ่าย, อื่นๆ



- ค่าเดินทาง
 - การเดินทางเก็บข้อมูลงานวิจัย ให้ขออนุมัติเดินทางทุกครั้ง
 - ค่าที่พัก
 - ใช้ตามระเบียบการเบิกจ่ายราชการ (อ-พศ. ไม่เกิน 2,200 บาท)
- 4 บาท 2 บาท/กิโลเมตร



ที่ อว 8393(12) / พิทย

ใบสำคัญรับเงิน

วันที่ เดือน พ.ศ.

ข้าพเจ้า ชื่อผู้ให้เงิน

ที่อยู่ ถนน ตำบล

อำเภอ จังหวัด โทร.

เลขประจำตัวประชาชน

ได้รับเงินจาก มหาวิทยาลัยเชียงใหม่ ดังรายการต่อไปนี้

รายการ	จำนวนเงิน	
	บาท	สต.
- ค่าตอบแทนผู้ให้ข้อมูลสัมภาษณ์	1,500	-
รวม	1,500	-

จำนวนเงิน เป็นตัวอักษร - -

ลงชื่อ ผู้รับเงิน
(..... ผู้ให้เงิน)

ลงชื่อ ผู้จ่ายเงิน
(..... หัวหน้าโครงการ)

คำตอบแทน



- คำตอบแทนผู้ทรงคุณวุฒิ
- คำตอบแทนผู้ให้ข้อมูลสัมภาษณ์

การเก็บหลักฐานการเงิน



ใบสำคัญรับเงิน 1 ฉบับ



ระบุเลขบัตรประชาชน (ในแบบฟอร์ม)

คำตอบแทน

- **ผู้ช่วยวิจัย (ระดับบัณฑิตศึกษา)**

ให้จัดทำบันทึกข้อความขออนุมัติ ก่อนจ้าง นศ. ช่วยงานวิจัย (ส่งเอกสารที่การเงิน)

การเก็บหลักฐานการเงิน

- 1 ใบสำคัญรับเงิน 1 ฉบับ
- 2 TOR (ขอบเขตงาน) 1 ฉบับ
- 3 ภาพผลงาน

ต.ย. TOR หน้าถัดไป

ตัวอย่าง TOR



งานจ้างเหมาประสานงานและจัดทำเอกสาร ประกอบด้วย

- เตรียมข้อมูลสำหรับการสัมภาษณ์ เป็นไฟล์ Microsoft word (.docx) จำนวน 1 ไฟล์
- ออกแบบและพิมพ์โครงสร้างแผนการสัมภาษณ์ กระดาษขนาด A4 80 แกรม 1 ชุด จำนวนไม่น้อยกว่า 10 หน้า
- สัมภาษณ์บุคคลในชุมชน จำนวน 6 ครั้ง ๆ ละประมาณ 1-3 ชั่วโมง
- ถอดเสียงการให้สัมภาษณ์ เป็นตัวหนังสือตามประเด็นที่ได้รับมอบหมาย พร้อมจัดพิมพ์ไฟล์ Microsoft word (.docx)
- พิมพ์รายงานโครงการ เป็นไฟล์ Microsoft word (.docx) จำนวนไม่น้อยกว่า 500 หน้า พร้อมจัดทำรูปเล่ม จำนวน 3 เล่ม



13

ห้างหุ้นส่วนจำกัด ปรวิศกรเชียงใหม่ (ต.ต.) Page 1 / 1
 52/5 ซอย 7 ถนนศรีเมืองกลาง ต.สุเทพ อ.เมือง จ.เชียงใหม่ 50200
 Tel. 053-216410, 081888-1604
 เลขประจำตัวผู้เสียภาษี 0994000423179 สำนักงานใหญ่

ใบเสร็จรับเงินใบเสร็จรับเงิน

เลขสารพัดบัญชี

No.	รายการ	จำนวน	หน่วยละ	อัตรา	จำนวนเงิน
1	ST0640 Sticker ใส- ติดพื้นขนาด 240*120 cm.	1.00 แผ่น	2,500.00		2,500.00
2	ST0657 โปสเตอร์ ขนาด A3 (หน้า+หลัง)	20.00 แผ่น	30.00		600.00

Product Creation Limited Partnership
 52/5 ซอย 7 (ถนนศรีเมืองกลาง) ตำบล สุเทพ
 อำเภอ เมืองเชียงใหม่ จังหวัด เชียงใหม่ 50200

รวมยอดสุทธิ 3,100.00
 ภาษีมูลค่าเพิ่ม 7.0 % 217.00
 รวมทั้งสิ้น 3,317.00

ผู้พิมพ์ () ผู้รับเงิน () ผู้รับสินค้า ()

14

คำวิสตุ



ใบเสร็จจากร้านค้า


- มีชื่อ- ที่อยู่ของร้านค้าชัดเจน
- มีเล่มที่ - เลขที่ใบเสร็จ
- **ชื่อออกบิล : คณะวิศวกรรมศาสตร์ มหาวิทยาลัยเชียงใหม่**
- **ที่อยู่ : 239 ถ. ห้วยแก้ว ต.สุเทพ อ.เมือง จ.เชียงใหม่ 50200**
- **เลขผู้เสียภาษี มช. 099-4000-423-179**

1

ใบรับรองการจ่ายเงิน
ส่วนราชการมหาวิทยาลัยเชียงใหม่

วัน เดือน ปี	รายละเอียดรายการจ่าย	จำนวนเงิน	หมายเหตุ
๓ พฤศจิกายน ๒๕๖๕	ค่าเชิอกพำนักสำหรับสร้างสรรคผลงาน	๕๐	
	รวมทั้งสิ้น	๕๐	

รวมทั้งสิ้น (ตัวอักษร)..... มีสีบบาทถ้วน
 ข้าพเจ้า ชื่อหัวหน้าโครงการ/วิจัย ตำแหน่ง.....
 สังกัด..... ขอรับรองว่า รายการข้างต้นนี้ ข้าพเจ้าได้จ่ายไปเพื่อราชการ โดย
 ได้รับใบเสร็จรับเงิน ซึ่งมีสถานะสำคัญไม่ครบถ้วนตามหลักเกณฑ์ที่ทางราชการกำหนด และได้แนบใบเสร็จ
 ดังกล่าวมาพร้อมนี้แล้ว

(ลงชื่อ) 
 (.....)
 หัวหน้าโครงการ

15

ค่าวัสดุ



กรณีร้านค้าไม่มีใบเสร็จ / ใบเสร็จไม่สมบูรณ์
 ให้ใช้ "ใบรับรองการจ่ายเงิน"

- หัวหน้าโครงการเป็นผู้ลงนามรับรอง

2



แบบสลิปต้นฉบับ
 หรือ ใบเสร็จมาด้วย



16

ค่าใช้จ่าย



"ค่าเดินทางเก็บข้อมูลวิจัย"

- **การขออนุมัติเดินทาง**
 ให้ขออนุมัติเดินทางก่อนลงพื้นที่เก็บข้อมูลทุกครั้ง (ส่งเอกสารที่หน่วยงาน/บุคคล)
 เมื่อกลับจากการเดินทาง ให้รายงานการเดินทางทุกครั้ง (ส่งเอกสารที่การเงิน)
- **โครงการวิจัยที่เกี่ยวข้องกับคน/สัตว์**
 เช่น การสัมภาษณ์ การแจกแบบสอบถาม ฯลฯ
 ให้ยื่นขอรับรองจริยธรรมการวิจัยในคน มช. ก่อนดำเนินการวิจัย
 ที่เว็บไซต์ <http://cmurec.in.cmu.ac.th>



ใบเสร็จรับเงิน/ใบกำกับภาษี RECEIPT/TAX INVOICE

บริษัท ปตท. จำกัด (มหาชน)
เลขที่ประจำตัวผู้เสียภาษี 0107544000108
สาขาที่ 00957 สถานีบริการ ปตท. สาขา เซ็นทรัลพลาซ่าเชียงใหม่เชียงใหม่
ที่อยู่ 239/1 อ.ฮ้างแก้ว อ.สุเทพ อ.เมืองเชียงใหม่ จ.เชียงใหม่ 50200

ชื่อลูกค้า **คณะวิศวกรรมศาสตร์เชียงใหม่**
เลขประจำตัวผู้เสียภาษี 0994000423179 สาขาที่ 00109
ที่อยู่ 239 ถนนห้วยแก้ว ตำบลสุเทพ อำเภอเมือง จังหวัดเชียงใหม่ 50200
ทะเบียนรถ ขย4846 สีรถเทา

POS#1 - P4
RD # E0850000204814
เลขที่ใบกำกับภาษี 100849
รายการที่ 1669735
วันที่ขาย 12/01/2563 09:46:49

ลำดับ No.	รายการ Description	ราคา/หน่วย Unit Price	ปริมาณ Quantity	จำนวนเงิน(บาท) Amount(Baht)
1	ผลิตภัณฑ์ GASOHOL 95-E20 WITH ADD., 824.49	24.49	34.710 L	850.00
รวมเป็นเงินทั้งสิ้น (แปดร้อยห้าสิบบาทถ้วน) เงินสด : 850.00				รวมค่าสินค้า ภาษีมูลค่าเพิ่ม (Total VAT 7%) 55.61 รวมเป็นเงิน 850.00

1

ใบเสร็จรับเงิน

ใบเสร็จรับเงิน/ใบกำกับภาษี RECEIPT/TAX INVOICE

วันที่ 17-Aug-2020

ชื่อลูกค้า/ชื่อ
Customer/Address
คณะวิศวกรรมศาสตร์เชียงใหม่
239 อ.ฮ้างแก้ว อ.สุเทพ อ.เมืองเชียงใหม่ 50200
เลขประจำตัวผู้เสียภาษี : 0994000423179

เลขที่ 30200004001-51300
Invoice No.
เลขที่ 003004000004095
ชื่อ
ชื่อ

ลำดับ SEQ	รายการ Contract	รายการ Description	จำนวน Quantity	ราคา/หน่วย Price	จำนวนเงิน Amount
1		ผลิตภัณฑ์ (PROMOT) PROMOT CACORINE 13/08/2020 20:25 - 19/08/2020 22:40 PROMOT CACORINE 14/08/2020 19:55 - 24/08/2020 22:13 PROMOT CACORINE 1 TIME MR SURACHAI JONGGITTIGAM			1,114.77 1,894.02
รวมเป็นเงินทั้งสิ้น (หนึ่งพันเก้าร้อยยี่สิบห้าบาทถ้วน)					2,352.79
ภาษีมูลค่าเพิ่ม (7%)					162.61
รวมเป็นเงินทั้งสิ้น (สองพันห้าร้อยยี่สิบแปดบาทถ้วน)					2,515.40
จำนวนเงินที่ชำระ (บาท)					2,515.40
จำนวนเงินคงเหลือ (บาท)					0.00
รวมเป็นเงินทั้งสิ้น (สองพันห้าร้อยยี่สิบแปดบาทถ้วน)					2,515.40
ค่าบริการ Counter Service					198,250.70

Website : http://www.pttd.com
ใบเสร็จรับเงินออกโดยระบบอัตโนมัติ
© 2018 บริษัท ปตท. จำกัด (มหาชน) / PTT Public Co., Ltd.

ผู้รับเงิน
Bill Collector
19-Aug-2020

ตั๋วโดยสารเครื่องบิน

2

Boarding Pass

vietjet Air.com
Boarding Pass
Guest Copy

VZ101

NAME: PITUPUMNAK / KHANITHEP MR
DATE: 09 AUG 2020
From: Chiang Mai International
To: Suvarnabhumi International
Boarding Departure Gate Seat
07:20 08:00 6 18D
Seq#31 PNR: 9VJ672
Carrier: เที่ยวบินที่ 9VJ672 วันที่ 09-08-2020 เวลา 07:20:31

Request:
#E103490567
SSR Codes:
Bag:

*** 09/08/2020 ***
Boarding gate closes at 15 minutes prior to departure.
You will be denied boarding once gate closes.

Bangkok Flight Services

BOARDING PASS
CLASS Y
PITUPUMNAK / KHANITHEP
VZ TO BANGKOK 11AUG
TO CHIANGMAI 09AUG
DATE 11AUG
TIME 1135
1G-D
REF: ELP
PITUPUMNAK / KHANITHEP
VZ TO BANGKOK 11AUG
TO CHIANGMAI
DATE 11AUG
TIME 1135
1G-D
REF: ELP
ISS. NUMBER 026
BOARDING GATE CLOSING 15 MINUTES PRIOR TO DEPARTURE TIME

1

ใบเสร็จรับเงิน

Book No. 760 ใบกำกับภาษี/ใบเสร็จรับเงิน TAX INVOICE AND RECEIPT เลขที่ 37960

KANTARY HILLS HOTEL CHIANGMAI
KANTAREE CO.,LTD.
44, 44/1-4 Namsamran Rd., 7 Subsoy, A.Muang Chiangmai 50200
Tel. 053 2422 2111 Fax. 053 2422 2688 E-mail. kph@kantaryhillschiangmai.com

โรงแรมแคนทารี ฮิลล์ เชียงใหม่
บริษัท แคนทารี โฮเทลส์ จำกัด
44, 44/1-4 ถนนนามสราณ 7 ซอย 7, อำเภอเมืองเชียงใหม่ 50200
โทรศัพท์ 053 2422 2111 โทรสาร 053 2422 2688 อีเมล kph@kantaryhillschiangmai.com

ได้รับเงิน RECEIVED FROM: คุณสุชาติ ทรัพย์ทอง วันที่เงิน Date: 24/08/2019
ที่ ADDRESS: 328 ซ.สุชาติ 8 ซอย 8, ทุ่งช้าง เลขประจำตัวผู้เสียภาษี เลขที่ TAX ID: 0945000443174 สาขาที่: 00020
INVOICE NO.: 0945000443174 ชื่อลูกค้า: ?

ชำระเงินโดย BY: CASH CHEQUE BANK NO. DATE

ลำดับ ITEM	รายการ DESCRIPTION	ระยะเวลา PERIOD	จำนวนเงิน AMOUNT
1	ค่าที่พัก		1,802.54
	- ค่าบริการอาหารเช้า		
PAID KANTARY HILLS HOTEL			
RECEIVED BY: <u>[Signature]</u>			รวมค่าทั้งสิ้น 1,802.54
DATE: <u>24/08/2019</u>			จำนวนภาษีมูลค่าเพิ่ม 119.96
BHT: <u>จำนวนเงินรวมทั้งสิ้น</u>			1,922.00

CASHER / COLLECTOR AUTHORIZED SIGNATURE

ค่าที่พัก

19

2

Folio (ใบแจ้งรายการเข้าพัก)

คำศัพท์: สุชาติ ทรัพย์ทอง
SUCHAT, THAOTHONG Mr.

ARRIVAL	23/08/2019	DEPARTURE	24/08/2019
NO. IN PARTY	1 / 0	ROOM RATE	F/2
ACCOUNT NO.	58711	ROOM NO.	1408

CPN1800A1/2000AZ**chm1 only W/R 1304,1324,1326,1408

NO.	DATE	DESCRIPTION	AMOUNT
1	23/08/2019	1408 Room Charge(S)	1,800.00
2	24/08/2019	074848 City Ledger / -	(1,800.00)
Total :			0.00

(VAT included)
1,800.00
(ONE THOUSAND EIGHT HUNDRED BAHT)

TAX INVOICE (ABB)# 0 Cashier : jaruwan
R/D Machine# : E0850000201322 Date : 24/08/2019 13:04:47

20

อื่นๆ

- ค่าจ้างเหมาจัดทำขึ้นงานศิลปะ
- ค่าจ้างเหมาขนย้าย-ติดตั้งผลงาน
- ค่าจ้างเหมาพิสูจน์อักษรรายงานฯ

การเก็บหลักฐานการเงิน

1

ใบเสร็จรับเงิน 1 ฉบับ

2

TOR (ขอบเขตงาน) 1 ฉบับ

3

ภาพผลงาน

เอกสารประกอบการรายงานผลการนำโครงการวิจัยไปใช้ประโยชน์

เพื่อใช้เป็นหลักฐานในการรายงานผลแก่มหาวิทยาลัย

แบบสรุปผลการดำเนินงานโครงการวิจัย/วิจัยสร้างสรรค์

ส่วนที่ ๑ ข้อมูลโครงการ

แหล่งทุน/ประเภททุน.....ประจำปี.....

ชื่อโครงการวิจัย.....ชื่อหัวหน้าโครงการ/ผู้รับทุน.....

ระยะเวลาการทำวิจัย.....เดือน

ตั้งแต่วันที่.....ถึงวันที่.....

งบประมาณโครงการ.....บาท

ส่วนที่ ๒ รายละเอียดโครงการวิจัย/วิจัยสร้างสรรค์ (โดยสรุป)

๒.๑ ความสำคัญ / ความเป็นมา / หลักการและเหตุผล

๒.๒ เป้าหมายการดำเนินงาน

๒.๓ วัตถุประสงค์ของโครงการ

๒.๔ ผลที่คาดว่าจะได้รับ

ส่วนที่ ๓ การนำผลงานวิจัย/วิจัยสร้างสรรค์ไปใช้ประโยชน์

สอดคล้องกับยุทธศาสตร์ของมหาวิทยาลัยด้าน (เลือกได้มากกว่า ๑ ข้อ)

- นวัตกรรมด้านสิ่งแวดล้อมและพลังงาน (E&E)
- นวัตกรรมด้านอาหารและสุขภาพ และการดูแลสุขภาพผู้สูงอายุ (F&H)
- ล้านนาสร้างสรรค์ (Lanna Creative)
- วิจัยเพื่อความเป็นเลิศและนวัตกรรม (ด้านอื่นๆ)

เกิดผลงานตามตัวชี้วัดใดในยุทธศาสตร์ที่ ๕ (วิจัยเพื่อความเป็นเลิศและนวัตกรรม)

- ตัวชี้วัดที่ ๕.๑ คุณค่าทางเศรษฐกิจ สังคมและสิ่งแวดล้อม ที่เกิดจากงานวิจัยหรือนวัตกรรม
- ตัวชี้วัดที่ ๕.๒ รายได้ที่เพิ่มขึ้นหรือค่าใช้จ่ายที่ลดลงจากงานวิจัยและนวัตกรรม
- ตัวชี้วัดที่ ๕.๓ จำนวนธุรกิจเกิดใหม่ (Spin off / Start up)
- ตัวชี้วัดที่ ๕.๔ จำนวนนวัตกรรม
- ตัวชี้วัดที่ ๕.๕ จำนวนผู้ได้รับการบ่มเพาะ (incubates)
- ตัวชี้วัดอื่นๆ (โปรดระบุ).....

หน่วยงาน/ผู้ได้รับผลประโยชน์จากงานวิจัย/วิจัยสร้างสรรค์

- การใช้ประโยชน์ด้านสาธารณะ (นำไปใช้ประโยชน์ วันที่.....เดือน.....ปี พ.ศ.....)
ผู้ได้รับผลประโยชน์ (กรุณาให้ข้อมูลเจาะจง เช่น ชื่อบุคคล ชื่อหน่วยงาน).....
มีการนำไปใช้อย่างไร
- การใช้ประโยชน์ด้านนโยบาย (นำไปใช้ประโยชน์ วันที่.....เดือน.....ปี พ.ศ.....)
ผู้ได้รับผลประโยชน์ (กรุณาให้ข้อมูลเจาะจง เช่น ชื่อบุคคล ชื่อหน่วยงาน).....
มีการนำไปใช้อย่างไร
- การใช้ประโยชน์ด้านพาณิชย์ (นำไปใช้ประโยชน์ วันที่.....เดือน.....ปี พ.ศ.....)
ผู้ได้รับผลประโยชน์ (กรุณาให้ข้อมูลเจาะจง เช่น ชื่อบุคคล ชื่อหน่วยงาน).....
มีการนำไปใช้อย่างไร
- การใช้ประโยชน์ทางอ้อมของงานวิจัย/วิจัยสร้างสรรค์ (นำไปใช้ประโยชน์ วันที่.....เดือน.....ปี พ.ศ.....)
ผู้ได้รับผลประโยชน์ (กรุณาให้ข้อมูลเจาะจง เช่น ชื่อบุคคล ชื่อหน่วยงาน).....
มีการนำไปใช้อย่างไร

การใช้ประโยชน์ด้านชุมชนและท้องถิ่น (นำไปใช้ประโยชน์ วันที่.....เดือน.....ปี พ.ศ.....)
 ผู้ได้รับผลประโยชน์ (กรุณาให้ข้อมูลเจาะจง เช่น ชื่อบุคคล ชื่อหน่วยงาน).....
 มีการนำไปใช้อย่างไร

การใช้ประโยชน์ด้านการเรียนการสอน (นำไปใช้ประโยชน์ วันที่.....เดือน.....ปี พ.ศ.....)
 ผู้ได้รับผลประโยชน์ (กรุณาให้ข้อมูลเจาะจง เช่น ชื่อบุคคล ชื่อหน่วยงาน).....
 มีการนำไปใช้อย่างไร (ระบุชื่อกระบวนวิชา และรหัสกระบวนวิชาที่นำไปใช้สอน)

การใช้ประโยชน์ด้านวิชาการ หรือด้านอื่นๆ (ที่นอกเหนือจากหัวข้อที่กล่าวมาข้างต้น)
 ผู้ได้รับผลประโยชน์ (กรุณาให้ข้อมูลเจาะจง เช่น ชื่อบุคคล ชื่อหน่วยงาน).....
 มีการนำไปใช้อย่างไร

กรณีที่ยังไม่มีการใช้ประโยชน์
 ผลงานวิจัยมีศักยภาพในการนำไปใช้ประโยชน์ในด้านใด
 ด้านสาธารณะ ด้านนโยบาย ด้านพาณิชย์ ประโยชน์ทางอ้อมของงานวิจัย/วิจัยสร้างสรรค์
 ด้านชุมชนและท้องถิ่น ด้านการเรียนการสอน ด้านวิชาการ
 อื่นๆ (โปรดระบุ).....

ข้อเสนอแนะเพื่อให้ผลงานถูกนำไปใช้ประโยชน์

ส่วนที่ ๔ การเผยแพร่ผลงาน

บทความวิชาการ/บทความวิจัย ในวารสาร.....
 ฉบับที่.....ปีที่.....

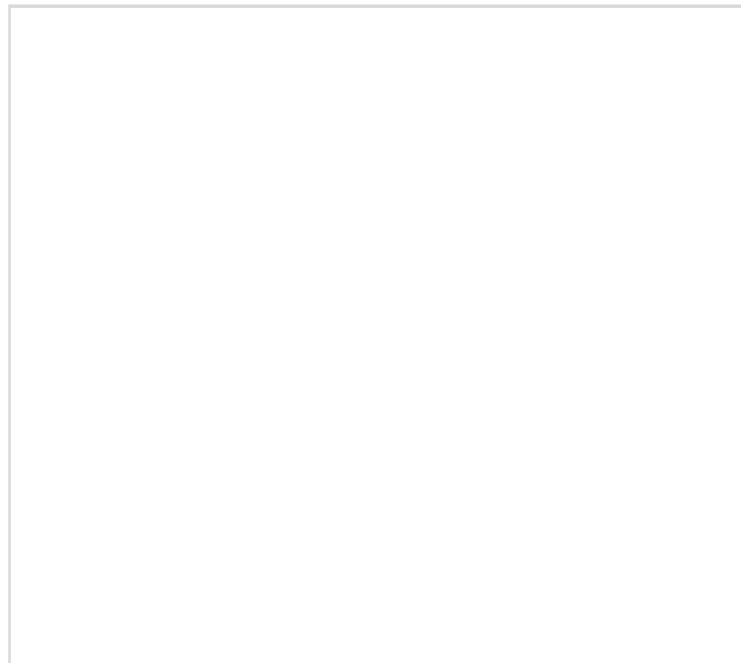
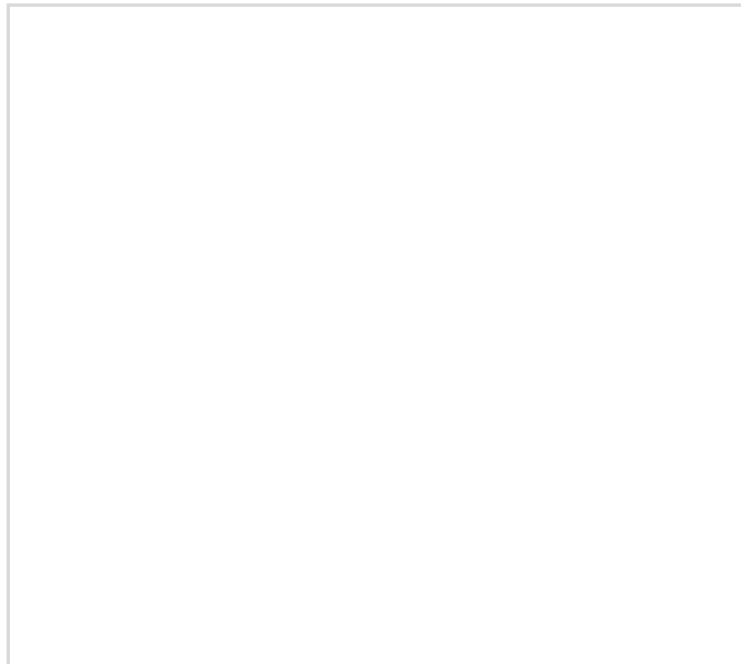
การแสดงนิทรรศการผลงานสร้างสรรค์ ในนิทรรศการ.....
 วันที่.....
 สถานที่จัดแสดง.....
 ***โปรดแนบหลักฐานการเผยแพร่บทความ/ผลงานนิทรรศการ ประกอบ

ยังไม่ได้เผยแพร่ผลงาน (โปรดระบุเหตุผล และกำหนดการเผยแพร่/ช่วงเวลาที่จะคาดว่าจะแล้วเสร็จ)

ลงนาม.....
 (.....)
 วันที่รายงาน.....

เพื่อใช้เป็นหลักฐานในการรายงานผลแก่มหาวิทยาลัย

ภาคผนวก (ถ้ามี)



ภาคผนวก



ประกาศคณะวิจิตรศิลป์ มหาวิทยาลัยเชียงใหม่
เรื่อง หลักเกณฑ์การให้ทุนอุดหนุนการวิจัยและผลงานสร้างสรรค์
งบประมาณเงินรายได้ คณะวิจิตรศิลป์ มหาวิทยาลัยเชียงใหม่ ประจำปีงบประมาณ ๒๕๖๖

ตามที่ คณะวิจิตรศิลป์ มหาวิทยาลัยเชียงใหม่ได้ดำเนินนโยบายเพื่อส่งเสริม สนับสนุน และพัฒนา งานวิจัยของคณะให้มีความก้าวหน้า พร้อมทั้งจะรองรับการเป็นมหาวิทยาลัยที่มุ่งเน้นการวิจัยและมีความเป็น เลิศทางวิชาการนั้น คณะวิจิตรศิลป์จึงเห็นสมควรให้มีการจัดสรรทุนอุดหนุนการวิจัย และผลงานสร้างสรรค์ ประจำปี ๒๕๖๖ โดยได้กำหนดหลักเกณฑ์การให้ทุนอุดหนุน ดังนี้

๑. วัตถุประสงค์

เพื่อเป็นทุนสนับสนุนคณาจารย์และนักวิจัยของคณะให้ดำเนินงานวิจัย และผลงานสร้างสรรค์ งบประมาณสนับสนุน โครงการละไม่เกิน ๙๐,๐๐๐ บาท จำนวน ๙ ทุน และเป็นโครงการที่สนับสนุนแนวคิด “ล้านนาสร้างสรรค์” หรือ ศิลปะชุมชน หรือ บริการวิชาการรับใช้สังคม หรือ สอดคล้องกับยุทธศาสตร์ของ คณะวิจิตรศิลป์ และมหาวิทยาลัยเชียงใหม่

๒. แนวทางการวิจัย

- ๒.๑ เป็นงานวิจัยที่สนับสนุนแนวคิด “ล้านนาสร้างสรรค์” หรือ ศิลปะชุมชน หรือ บริการวิชาการรับใช้ สังคม หรือ สอดคล้องกับยุทธศาสตร์ของคณะวิจิตรศิลป์ และมหาวิทยาลัยเชียงใหม่
- ๒.๒ เป็นการวิจัยที่เกี่ยวข้องกับสาขาวิชา ทักษะศิลป์ ศิลปะไทย การออกแบบ ประยุกต์ศิลป์ ดนตรี การแสดง สื่อศิลปะ ศิลปะการถ่ายภาพ สหศาสตร์ศิลป์ ปรัชญาศิลป์ สุนทรียศาสตร์ ประวัติศาสตร์ ศิลปะ และโบราณคดี

๓. คุณสมบัติของผู้สมัครขอรับทุน

- ๓.๑ เป็นอาจารย์ประจำสังกัดคณะวิจิตรศิลป์ มหาวิทยาลัยเชียงใหม่ (รวมถึงอาจารย์ที่อยู่ระหว่างการ ทดลองงาน)
- ๓.๒ ไม่อยู่ระหว่างการลาศึกษาต่อ (หากลาศึกษาต่อหลังจากได้รับทุน ต้องคืนทุนอย่างไม่มีข้อยกเว้น)
- ๓.๓ ไม่เป็นผู้ที่อยู่ระหว่างการรับทุนอุดหนุนวิจัยฯ จากงบประมาณเงินรายได้ คณะวิจิตรศิลป์
- ๓.๔ ไม่เป็นผู้ติดค้างเงื่อนไขตามสัญญาฯ รับทุนอุดหนุนการวิจัยฯ จากงบประมาณเงินรายได้ คณะวิจิตรศิลป์
- ๓.๕ เป็นโครงการที่สามารถดำเนินการให้แล้วเสร็จภายในระยะเวลา ๑ ปี และเสนอขอรับทุนได้ไม่เกิน โครงการละ ๙๐,๐๐๐ บาท
- ๓.๖ กรณีผู้รับทุนเป็นอาจารย์ที่อยู่ระหว่างการทดลองงาน หากผลการประเมินไม่ผ่านทดลองงาน/ลาออก ให้คืนทุนเต็มจำนวน

๔. การสมัครขอรับทุน

ผู้ประสงค์จะสมัครรับทุน ให้จัดทำเอกสารตามแบบฟอร์มที่กำหนด ส่งผ่านภาควิชา มายังงานบริหาร งานวิจัยฯ คณะวิจิตรศิลป์ ภายในวันที่ ๑๑ สิงหาคม ๒๕๖๕ ดังต่อไปนี้

๔.๑ ข้อเสนอโครงการวิจัยหรือผลงานสร้างสรรค์ จำนวน ๑๐ ชุด พร้อมนำส่งไฟล์ข้อเสนอโครงการรูปแบบ Word มายังอีเมล research.fofa@cmu.ac.th

๔.๒ หนังสือรับรองของหัวหน้าโครงการ จำนวน ๑ ชุด

๕. การพิจารณาจัดสรรทุน

พิจารณาข้อเสนอโครงการและงบประมาณ โดยคณะกรรมการด้านนโยบายและแผนงานวิจัย คณะวิจิตรศิลป์ มติของคณะกรรมการฯ ถือเป็นที่สุด

๖. ข้อตกลงเบื้องต้น

๖.๑ หัวหน้าโครงการต้องยื่นโครงการวิจัยที่มีลักษณะเข้าข่ายการวิจัยในคนหรือสัตว์เพื่อขอรับการพิจารณา จากสำนักงานคณะกรรมการจริยธรรมการวิจัยในคน มหาวิทยาลัยเชียงใหม่ ก่อนเริ่มดำเนินการวิจัย

๖.๒ ผู้ได้รับการจัดสรรทุน จะต้องยินยอมให้มีการประเมินคุณภาพผลงานวิจัยฯ ตามวิธีการที่ผู้ให้ทุนกำหนด และยินยอมที่จะแก้ไขปรับปรุงผลงานวิจัยฯ ตามผู้ที่ให้ทุนเห็นสมควร

๖.๓ ผู้ได้รับการจัดสรรทุนเมื่อดำเนินงานวิจัยฯ แล้วเสร็จ จะต้องดำเนินการดังนี้

๖.๓.๑ กรณีงานวิจัย

- ต้องเรียบเรียงเพื่อเสนอตีพิมพ์ผลงานวิจัยในรูปแบบของบทความวิจัยในวารสาร วิจิตรศิลป์ หรือวารสารที่อยู่ในฐานข้อมูล TCI ๑ หรือวารสารที่อยู่ในฐานข้อมูลระดับนานาชาติซึ่งมีรายชื่อตามประกาศของ กพอ. อย่างใดอย่างหนึ่ง

๖.๓.๒ กรณีผลงานสร้างสรรค์

- ต้องเรียบเรียงเพื่อเสนอตีพิมพ์ผลงานสร้างสรรค์ เป็นบทความวิชาการในวารสาร วิจิตรศิลป์ หรือ วารสารที่อยู่ในฐานข้อมูล TCI ๑ หรือวารสารที่อยู่ในฐานข้อมูลระดับนานาชาติซึ่งมีรายชื่อตามประกาศของ กพอ. อย่างใดอย่างหนึ่ง และ/หรือ
- นำเสนอผลงานสร้างสรรค์โดยการจัดแสดงนิทรรศการหรือการแสดง ในระดับชาติหรือระดับนานาชาติ (ในกรณีที่จัดแสดงผลงาน ต้องมีการประเมินนิทรรศการจากผู้ทรงคุณวุฒิ ๓ ท่าน และต้องได้ผลการประเมินคุณภาพในระดับ “ดี” ขึ้นไป)

๖.๔ เมื่อโครงการได้รับทุนและดำเนินการจนเสร็จสิ้น คณะจะจัดให้มีการประเมินผลงานวิจัยฯ โดยผู้ทรงคุณวุฒิจำนวน ๓ ท่าน จึงขอให้ผู้วิจัยตั้งงบประมาณสำหรับผู้ประเมินผลงาน (peer review) ไว้ในหมวดงบประมาณจำนวน ๔,๕๐๐ บาทด้วย (ผู้วิจัยเป็นผู้จ่าย)

๖.๕ ข้อเสนอโครงการหรือโครงการวิจัย ต้องไม่เป็นส่วนหนึ่งส่วนใดของวิทยานิพนธ์ หรือผลงานวิจัยที่เคยขอทุนมาแล้ว หากตรวจพบให้อยู่ในดุลพินิจของคณะกรรมการด้านนโยบายและแผนงานวิจัย

ทั้งนี้ ตั้งแต่บัดนี้เป็นต้นไป

ประกาศ ณ วันที่ ๕ กรกฎาคม ๒๕๖๕



(รองศาสตราจารย์อัศวินีย์ หวานจริง)

คณบดีคณะวิจิตรศิลป์



Announcement on the Criteria for Provision of Funds for Research and Creation Projects

Faculty of Fine Arts, Chiang Mai University, has implemented the policies to promote, support and improve research works by the Faculty to be more advanced in order to enable the University to be a university that focuses on research and academic excellence. Therefore, Faculty of Fine Arts deems that it is necessary to allocate Funds for Research and Creation Projects for Year 2023, with the criteria for the provision of the funds as follows.

Objective: To support and encourage teachers/lecturers and researchers of the Faculty to execute research and creation projects by providing budgetary support for no more than 90,000 baht per project, for 9 projects that concur with the ‘Creative Lanna’ concept, or promote folk arts or academic services for the society, or correspond to the strategies of Faculty of Fine Arts, Chiang Mai University.

Research Guidelines

- The research project must support the concept of ‘Creative Lanna’ or folk arts or academic services for the society; or must be correspondent with the strategies of Faculty of Fine Arts or Chiang Mai University.
- The departments/ subjects for the research work (visual arts, designing, applied arts, music, performing arts, art media, photographic art, interdisciplinary art, art philosophy, aestheticism, history of arts and archaeology)

Requirements for Candidates

1. Each candidate must be a permanent teacher/lecturer of Faculty of Fine Arts, Chiang Mai University (including a teacher/lecturer in the probation period).
2. The candidate must not be in the course of a study leave (after receiving the fund, if the candidate decides to take a study leave, the candidate has to unconditionally pay the fund back).
3. The candidate must not be in the course of the receipt of research fund from revenue budget of Faculty of Fine Arts.
4. The candidate must not be bound to any obligation in accordance with the contract for research fund from revenue budget of Faculty of Fine Arts.
5. The nominated project must be able to be completely finished within 1 year, and the fund is limited to no more than 90,000 baht per project.
6. In case where the Fund Grantee is a teacher in the probation period, if the Fund Grantee is evaluated not to pass the probation period or resigns from the job, the Fund Grantee has to pay the full amount of the fund back.

Application Method

Each candidate/applicant should prepare and send documents in the predetermined templates/forms through the department to the research administration unit, Faculty of Fine Arts, **within 11th August 2022**, as follows:

1. Proposal of the research or creation project: 10 sets; and sent the proposal (Word document) to e-mail: research.fofa@cmu.ac.th
2. Letter of approval from the head of the project: 1 set.

Consideration for Fund Allocation: The Policy and Research Plan Committee of Faculty of Fine Arts reviews the project proposal and budget before making resolution, which has to be regarded to be ultimate.

Preliminary Agreements

1. Each project that can be regarded to be a research work on human beings or animals must be approved by Chiang Mai University Research Ethic Committee before being executed.
2. The Fund Grantee must allow the evaluation of the quality of the research work in the way set by the Fund Grantor, and must agree to amend the research work as deemed necessary by the Fund Grantor.
3. Finishing the research work, the Fund Grantee has to carry out the following actions:

As for a research project: 1.) The Hundred Grantee should compose an academic article in order to present the research work in the Journal of Fine Arts, Chiang Mai University, or any other journal in the database of TCI 1, or any other journal in in international database that is listed in the Announcement by the Committee of Teacher Civil Service and Educational Personnel.

As for a creation project: 1.) The Fund Grantee should compose an academic article in order to present the research work in the Journal of Fine Arts, Chiang Mai University, or any other journal in the database of TCI 1, or any other journal in in international database that is listed in the Announcement by the Committee of Teacher Civil Service and Educational Personnel; and/or 2.) the researcher should present the created works in the project in an exhibition or display in national or international level (Deciding to hold an exhibition, the Fund Grantee has to present the works with the printed media, and must attain the results from the evaluation by 3 experts in the ‘Good’ level or higher).

4. After the project is completely funded and finished, the Faculty will arrange the evaluation of the research work (peer review) by 3 experts. Thus, the Fund Grantee has to prepare and show 4,500 baht money as the remuneration for the experts (with the researcher’s own costs) in the budget report.
5. The project proposal is not a part of a thesis, dissertation, or research project which has been funded by any other grant providers. If an issue is found, it shall be at the discretion of The Policy and Research Plan Committee of Faculty of Fine Arts.

ข้อเสนอโครงการเพื่อขอรับทุนอุดหนุนวิจัยและผลงานสร้างสรรค์
งบประมาณเงินรายได้ คณะวิจิตรศิลป์ มหาวิทยาลัยเชียงใหม่ ประจำปีงบประมาณ 2566

1. ชื่อโครงการ

(ภาษาไทย)

(ภาษาอังกฤษ)

2. แนวทางการวิจัย

เป็นงานวิจัยที่สนับสนุนแนวคิด “ล้านนาสร้างสรรค์” หรือ ศิลปะชุมชน หรือ บริการวิชาการรับใช้สังคม หรือ สอดคล้องกับยุทธศาสตร์ของคณะวิจิตรศิลป์ และมหาวิทยาลัยเชียงใหม่

สาขาของการวิจัย.....

(ทัศนศิลป์ ศิลปะไทย การออกแบบ ประยุกต์ศิลป์ ดนตรี การแสดง สื่อศิลปะ ศิลปะการถ่ายภาพ สหศาสตร์ศิลป์ ปรัชญาศิลป์ สุนทรียศาสตร์ ประวัติศาสตร์ศิลปะ และโบราณคดี)

3. ความสอดคล้องกับยุทธศาสตร์ของมหาวิทยาลัย ตามแผนพัฒนาการศึกษา มช. ระยะที่ 13 (พ.ศ. 2566-2570)

SO1 สร้างการพัฒนาที่ยั่งยืนด้านนวัตกรรมเศรษฐกิจฐานชีวภาพ (Biopolis Platform)

SO2 สร้างการพัฒนาที่ยั่งยืนด้านนวัตกรรมการแพทย์ สุขภาพ และการดูแลผู้สูงอายุ (Medicopolis Platform)

SO3 สร้างการพัฒนาที่ยั่งยืนด้านน่านาสร้างสรรค์ (Creative Lanna Platform)

SO4 สร้างการพัฒนาที่ยั่งยืนด้านการจัดการศึกษา (Education Platform)

SO5 สร้างการพัฒนาที่ยั่งยืนด้านการวิจัยและนวัตกรรม (Research and Innovation Platform)

SO6 บริหารจัดการองค์กรเพื่อมุ่งสู่ความเป็นเลิศ (CMU Excellence Management Platform)

4. คณะผู้ดำเนินการวิจัย

รายชื่อหัวหน้าโครงการวิจัย โดยระบุชื่อ ตำแหน่ง สถานที่ทำงาน ที่อยู่ โทรศัพท์ โทรสาร
ประวัติ ประสบการณ์ และผลงาน (โดยย่อ)

5. ที่มาและความสำคัญของปัญหาที่ทำการวิจัย

6. วัตถุประสงค์ของงานวิจัย

7. ประโยชน์ที่คาดว่าจะได้รับ

8. การทบทวนวรรณกรรม

9. ระเบียบวิธีวิจัยและขอบเขตการวิจัย

วิธีวิจัย ขั้นตอน วิธีการเก็บข้อมูล พื้นที่ หรือขั้นตอนวิเคราะห์ข้อมูล

10. ระยะเวลาการทำการวิจัย : 12 เดือน (ตั้งแต่วันที่ 1 ตุลาคม 2565 ถึงวันที่ 30 กันยายน 2566)

11. แผนการดำเนินงานตลอดโครงการ

ระบุขั้นตอนและระยะเวลาของแผนการดำเนินการโดยละเอียด โดยแสดงตารางสรุปกิจกรรมพร้อมเวลาที่
ต้องใช้ของแต่ละกิจกรรม ตั้งแต่เริ่มจนถึงสิ้นสุดโครงการ

12. งบประมาณ แสดงรายละเอียดงบประมาณตามหมวดเงินให้ชัดเจน โดยแบ่งเป็นหมวดต่างๆ ดังนี้

12.1 หมวดค่าตอบแทน ค่าจ้าง ยกเว้นค่าตอบแทนนักวิจัย

อัตราค่าจ้างผู้ช่วยนักวิจัยให้พิจารณาตามความเหมาะสมและความจำเป็น

(สำหรับค่าตอบแทนผู้ประเมินผลงาน (peer review) กำหนดไว้จำนวน 3 ราย

รายละเอียด 1,500 บาท เป็นเงิน 4,500 บาท)

12.2 หมวดค่าวัสดุ หมายถึง ค่าใช้จ่ายจัดซื้อวัสดุสิ้นเปลือง ทั้งนี้ไม่ให้มีงบประมาณในหมวดครุภัณฑ์

12.3 หมวดค่าใช้จ่ายและอื่นๆ หมายถึง ค่าใช้จ่ายในการดำเนินการวิจัย เช่น ค่าเดินทาง ค่าที่พัก

ค่าสาธารณูปโภค ค่าจ้างเหมาจัดพิมพ์ ฯลฯ ทั้งนี้ ให้ใช้ตามระเบียบการเบิกจ่ายของราชการ

ตัวอย่าง การเขียนรายละเอียดงบประมาณ

หมวดค่าตอบแทน

- ค่าตอบแทนผู้ทรงคุณวุฒิประเมินรายงานวิจัย 4,500 บาท

(ผู้ทรงคุณวุฒิ 3 ท่านๆ ละ 1,500 บาท)

- ค่าตอบแทนผู้ทรงคุณวุฒิประเมินนิทรรศการ 3,000 บาท

(ผู้ทรงคุณวุฒิ 3 ท่านๆ ละ 1,000 บาท)

หมวดค่าวัสดุ

- ค่าแผ่นเหล็กในการสร้างสรรค์ผลงาน 12,000 บาท

- ค่าวัสดุการจัดนิทรรศการ 3,900 บาท

- ค่ากระดาษและอุปกรณ์ในการร่างต้นแบบผลงาน 3,000 บาท

หมวดค่าใช้จ่ายและอื่นๆ

- ค่าเดินทางเพื่อเก็บข้อมูลงานวิจัย 1,600 บาท

- ค่าจ้างเหมาจัดพิมพ์รายงานวิจัย 2,000 บาท

- ค่าจัดพิมพ์สูจิบัตรในนิทรรศการ 10,000 บาท

รวมทั้งสิ้น 40,000 บาท

หมายเหตุ: ข้อมูลเบื้องต้นเป็นเพียงตัวอย่าง ผู้วิจัยควรศึกษาระเบียบการเบิกจ่ายด้วยตนเองเพิ่มเติม ก่อนส่งข้อเสนอโครงการวิจัย

13. เอกสารอ้างอิง

ลงชื่อ.....

(.....)

หัวหน้าโครงการ

...../...../.....

หนังสือรับรองของหัวหน้าโครงการ

ข้าพเจ้า.....หัวหน้าโครงการ

เรื่อง.....

ขอรับรองว่า ข้าพเจ้า 1.) **ไม่เป็น**ผู้ที่อยู่ระหว่างการรับทุนอุดหนุนวิจัยฯ จากงบประมาณเงินรายได้ ของคณะ
วิจิตรศิลป์ และ 2.) **ไม่เป็น**ผู้ติดค้างเงื่อนไขตามสัญญาฯ รับทุนอุดหนุนการวิจัยฯ จากงบประมาณเงินรายได้ ของ
คณะวิจิตรศิลป์ และได้ดำเนินการตามเงื่อนไขการรับทุนแล้ว ดังนี้

กรณีงานวิจัย ได้เรียบเรียงเพื่อเสนอตีพิมพ์ผลงานวิจัยในรูปของบทความวิจัยในวารสารวิจิตรศิลป์
หรือวารสารที่อยู่ในฐานข้อมูล TCI หรือวารสารที่อยู่ในฐานข้อมูลระดับนานาชาติซึ่ง
มีรายชื่อตามประกาศของ กพอ. อย่างใดอย่างหนึ่งแล้ว

กรณีผลงานสร้างสรรค์ ได้ดำเนินการแล้ว ดังนี้

1.) เรียบเรียงเพื่อเสนอตีพิมพ์ผลงานสร้างสรรค์เป็นบทความวิชาการในวารสารวิจิตรศิลป์
หรือวารสารที่อยู่ในฐานข้อมูล TCI หรือวารสารที่อยู่ในฐานข้อมูลระดับนานาชาติซึ่งมี
รายชื่อตามประกาศของ กพอ. อย่างใดอย่างหนึ่ง และหรือ

2.) นำเสนอผลงานสร้างสรรค์โดยการจัดแสดงนิทรรศการหรือการแสดง ในระดับชาติหรือ
ระดับนานาชาติ แล้ว

ข้อเสนอโครงการดังกล่าวไม่เป็นส่วนหนึ่งส่วนใดของวิทยานิพนธ์หรือผลงานวิจัยที่เคยขอทุนมาแล้ว
หากตรวจพบให้อยู่ในดุลพินิจของคณะกรรมการด้านนโยบายและแผนงานวิจัย

หมายเหตุอื่นๆ (ถ้ามี)

ลงชื่อ.....

(.....)

หัวหน้าโครงการ

...../...../.....

สื่อประชาสัมพันธ์การเปิดรับทุนวิจัย งบประมาณเงินรายได้ คณะวิศวกรรมศาสตร์



เปิดรับข้อเสนอโครงการ

ทุนอุดหนุนการวิจัยและผลงานสร้างสรรค์ คณะวิศวกรรมศาสตร์ ปีงบประมาณ 2566

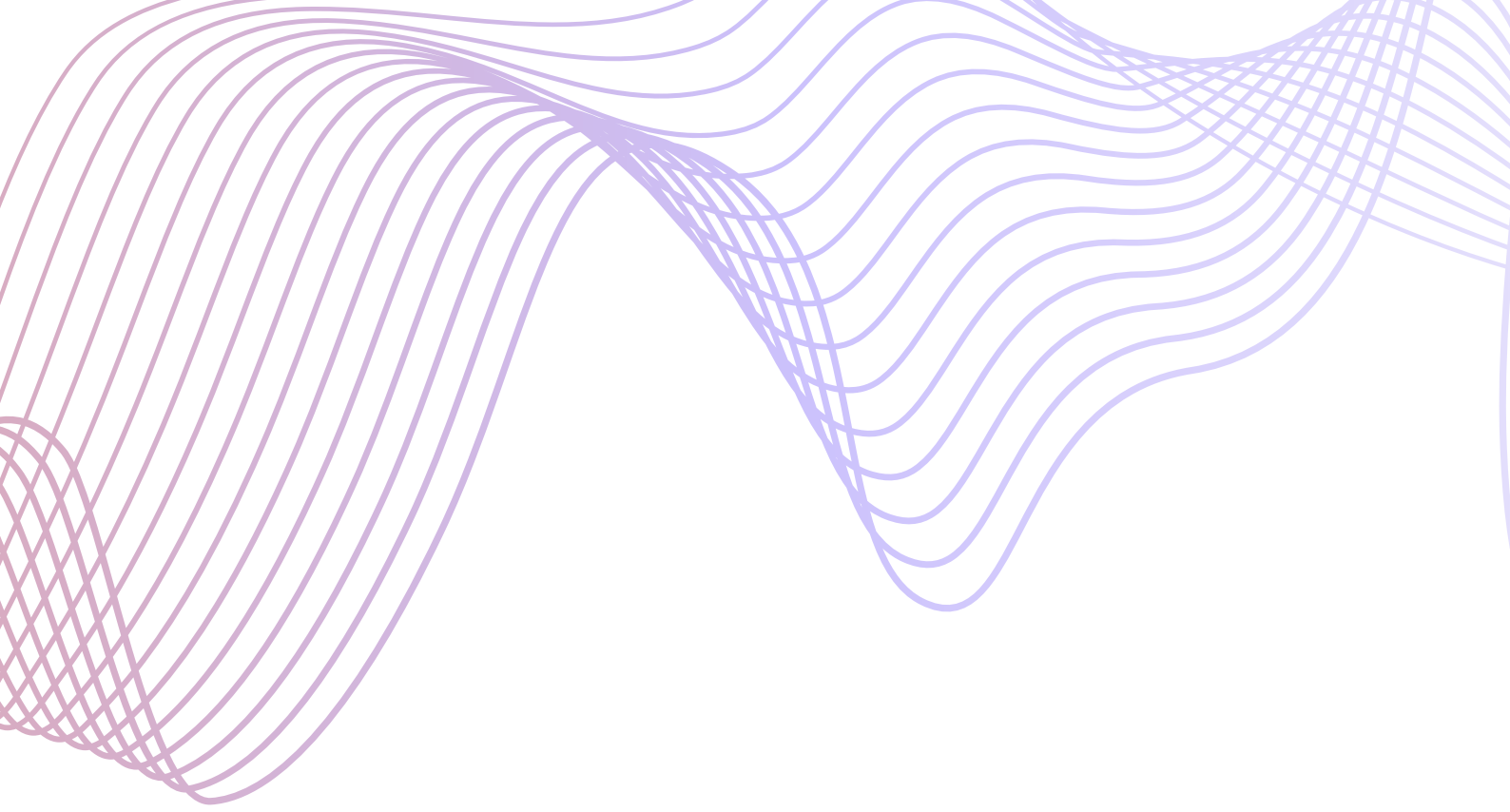
- ➊ **เปิดรับจำนวน 9 ทุน**
ทุนละไม่เกิน 90,000 บาท
- ➋ **ระยะเวลาวิจัย 1 ปี**
(1 ตุลาคม 2565 - 30 กันยายน 2566)
- ➌ **การสมัครขอรับทุน**
 1. แบบข้อเสนอโครงการ จำนวน 10 ชุด
 2. ส่งไฟล์ข้อเสนอโครงการ (Word)
มายังอีเมล research.fofa@cmu.ac.th
 3. แนบหนังสือรับรองของหัวหน้าโครงการ 1 ชุด
- ➍ **ดาวน์โหลดเอกสาร**
Link : <https://cmu.to/fofa-funds2023>
QR Code : 

***โปรดยื่นเอกสารตามที่กำหนด ผ่านภาควิชาฯ มายัง งานบริหารงานวิจัยฯ
ภายในวันที่ 11 สิงหาคม 2565**

สอบถามรายละเอียด โทร 0-539-44829

**รายละเอียดการปรับปรุงคู่มือการรับทุนอุดหนุนวิจัย
(งบประมาณเงินรายได้ คณะวิศวกรรมศาสตร์)**

ครั้งที่	วันที่	รายละเอียดการแก้ไข	ผู้รับผิดชอบ
๑	๓๑ พฤษภาคม ๒๕๖๕	- คู่มือการรับทุนอุดหนุนวิจัย ฉบับที่ ๑/๒๕๖๕	สายชล นพพันธุ์ งานบริหารงานวิจัย บริการวิชาการ และวิเทศสัมพันธ์ คณะวิศวกรรมศาสตร์
๒	๓๑ มีนาคม ๒๕๖๖	- ปรับปรุงข้อมูลตำแหน่งการปฏิบัติงาน - ปรับปรุงเอกสารประกอบการประชุมชี้แจงแนว ทางการดำเนินโครงการวิจัย (หน้า ๒๔ - ๓๔) - เพิ่มเว็บไซต์ดาวน์โหลดคู่มือ - ปรับปรุงสื่อประชาสัมพันธ์ (หน้า ๔๗)	สายชล นพพันธุ์ งานบริหารงานวิจัย บริการวิชาการ และวิเทศสัมพันธ์ คณะวิศวกรรมศาสตร์



คณะวิจิตรศิลป์ มหาวิทยาลัยเชียงใหม่

