



คู่มือปฏิบัติงาน

ตรวจสอบการสำเร็จการศึกษาของนักศึกษาระดับปริญญาตรี
(ฉบับปรับปรุง)

หน่วยทะเบียนและประมวลผล
งานบริการการศึกษาและพัฒนาคุณภาพการศึกษา
คณะวิจัยศิลป มหาวิทยาลัยเชียงใหม่
พฤศจิกายน 2568

คำนำ

คู่มือปฏิบัติงานฉบับนี้จัดทำขึ้นเพื่อเป็นแนวทางสำหรับเจ้าหน้าที่หรือผู้ที่มีหน้าที่เกี่ยวข้องในการดำเนินการตรวจสอบสถานะการสำเร็จการศึกษาของนักศึกษา โดยคู่มือเล่มนี้ได้รวบรวมข้อมูลเกี่ยวกับหลักเกณฑ์ ขั้นตอนการตรวจสอบ เอกสารที่เกี่ยวข้อง ตลอดจนข้อควรระวังในแต่ละขั้นตอนอย่างละเอียด เพื่อช่วยลดข้อผิดพลาด สร้างความเข้าใจที่ถูกต้อง และอำนวยความสะดวกต่อการปฏิบัติงานให้เป็นไปในทิศทางเดียวกัน สำหรับฉบับนี้ นับเป็นการปรับปรุงคู่มือเป็นครั้งที่สอง โดยได้มีการปรับแก้และเพิ่มเติมเนื้อหาให้สอดคล้องกับข้อบังคับ ข้อกำหนด และแนวทางปฏิบัติที่มีการเปลี่ยนแปลงล่าสุด เพื่อให้สอดคล้องกับการเปลี่ยนแปลงของนโยบาย และตอบสนองความต้องการในการใช้งานจริงอย่างมีประสิทธิภาพมากยิ่งขึ้น

ทั้งนี้ คู่มือปฏิบัติงานฉบับนี้ยังมุ่งหวังให้ทั้งนักศึกษาและบุคลากรที่มีส่วนเกี่ยวข้องสามารถเข้าถึงข้อมูลที่เป็นประโยชน์ สามารถตรวจสอบและประเมินตนเองได้เบื้องต้น ตลอดจนสนับสนุนการบริหารจัดการนักศึกษาของมหาวิทยาลัยให้มีประสิทธิภาพ นำไปสู่การผลิตบัณฑิตที่มีคุณภาพ ตรงตามเป้าหมายของมหาวิทยาลัยเชียงใหม่ต่อไป

ฐานิตา ช่างกิจจา
นักบริหารงานการศึกษา

สารบัญ

	หน้า
1. ความสำคัญ	1
2. วัตถุประสงค์ของคู่มือ	1
3. ขอบเขต	1
4. คำจำกัดความ	2
5. หน้าที่และความรับผิดชอบ	2
6. ข้อมูลและเงื่อนไขสำคัญ	2
7. ขั้นตอนการปฏิบัติงาน	3
8. แผนผังกระบวนการ	5
9. เอกสารอ้างอิง	6
10. ภาคผนวก	7

คู่มือปฏิบัติงาน

ตรวจสอบการสำเร็จการศึกษาของนักศึกษาระดับปริญญาตรี คณะวิจิตรศิลป์ มหาวิทยาลัยเชียงใหม่

1. ความสำคัญ

การตรวจสอบการสำเร็จการศึกษาของนักศึกษาระดับปริญญาตรี เป็นภารกิจสำคัญในการจัดการเรียนการสอน เป็นขั้นตอนสุดท้ายก่อนที่นักศึกษาจะสำเร็จการศึกษาเพื่อนำความรู้และทักษะวิชาชีพไปประกอบอาชีพและ

เป็นเครื่องยืนยันได้ว่านักศึกษามีคุณสมบัติของบัณฑิต นักศึกษาได้ปฏิบัติตามข้อบังคับและหลักเกณฑ์ที่มหาวิทยาลัยกำหนดไว้อย่างครบถ้วน ไม่ว่าจะเป็นการสะสมหน่วยกิตให้ครบตามโครงสร้างหลักสูตร การเรียน กระบวนวิชาบังคับและวิชาเลือก การมีผลการเรียนตามเกณฑ์ขั้นต่ำ ตลอดจนการปฏิบัติตามเงื่อนไขต่าง ๆ ที่แต่ละหลักสูตรกำหนด อีกทั้งการตรวจสอบอย่างเข้มงวดแสดงถึงมาตรฐานและคุณภาพของสถาบันการศึกษาซึ่งส่งผลต่อความเชื่อมั่นของสังคม ผู้ที่ผ่านการตรวจสอบอย่างถูกต้องจะสามารถใช้วุฒิในการสมัครงานหรือศึกษาต่อในอนาคตได้อย่างมั่นใจ

2. วัตถุประสงค์ของคู่มือ

1. เพื่อใช้เป็นแนวทางในการปฏิบัติหน้าที่ด้านการตรวจสอบการสำเร็จการศึกษาของนักศึกษาให้มีความถูกต้องและเป็นไปตามเงื่อนไขและข้อบังคับฯ
2. เพื่อเป็นการแสดงขั้นตอน/วิธีการปฏิบัติงานที่สามารถถ่ายทอดให้กับเจ้าหน้าที่ที่ปฏิบัติงานในหน่วยงานสามารถทำงานแทนกันได้

3. ขอบเขต

การตรวจสอบการสำเร็จการศึกษา มีเนื้อหาครอบคลุมกระบวนการจัดทำตรวจสอบการสำเร็จการศึกษา ของนักศึกษาระดับปริญญาตรีของนักศึกษาคณะวิจิตรศิลป์ มหาวิทยาลัยเชียงใหม่ ซึ่งประกอบไปด้วยรายละเอียดของการปฏิบัติงานในเรื่องของหน้าที่ความรับผิดชอบ ขั้นตอน วิธีการ โดยมีเอกสารที่เกี่ยวข้องสำหรับอ้างอิงไว้เป็นตัวอย่างให้กับผู้ปฏิบัติงานท่านอื่นได้ศึกษาทำความเข้าใจ เพื่อให้การปฏิบัติงานเป็นไปด้วยความถูกต้อง และเกิดประโยชน์สูงสุดต่อผู้รับบริการ

4. คำจำกัดความ

- 4.1 ตรวจสอบการสำเร็จการศึกษา หมายถึง การตรวจสอบข้อมูลผลการศึกษาของกระบวนวิชา ของผู้สำเร็จการศึกษาให้เป็นไปตามเงื่อนไขของหลักสูตร และเป็นไปตามเงื่อนไขและข้อบังคับฯ
- 4.2 มขท.92 หมายถึง ใบเสนอขออนุมัติปริญญาของนักศึกษาที่ทำรายงานตัวคาดว่าจะสำเร็จการศึกษา
- 4.3 คณะ หมายถึง คณะวิศวกรรมศาสตร์ มหาวิทยาลัยเชียงใหม่
- 4.4 ผู้บริหาร หมายถึง ผู้บริหารคณะวิศวกรรมศาสตร์ มหาวิทยาลัยเชียงใหม่
- 4.5 ผู้ปฏิบัติงาน หมายถึง บุคลากรที่ปฏิบัติงานสังกัดงานบริการการศึกษา คณะวิศวกรรมศาสตร์

5. หน้าที่และความรับผิดชอบ

- 5.1 ผู้บริหาร มีหน้าที่ พิจารณาเรื่องและลงนามในบันทึกข้อความเสนอรายชื่อผู้สำเร็จการศึกษา
- 5.2 หัวหน้าภาควิชา มีหน้าที่ให้ความเห็นชอบในการรับรองผลการตรวจสอบข้อมูลใน มขท.92 ของนักศึกษาในสังกัดร่วมกับอาจารย์ที่ปรึกษา
- 5.3 อาจารย์ที่ปรึกษา มีหน้าที่ตรวจสอบการสำเร็จการศึกษาของนักศึกษาที่ทำรายงานตัวคาดว่าจะสำเร็จการศึกษา โดยให้เป็นไปตามคุณสมบัติและเงื่อนไขการสำเร็จการศึกษา หากตรวจสอบ แล้วพบว่านักศึกษาไม่สามารถสำเร็จการศึกษา ต้องให้คำปรึกษา แนะนำ เพื่อให้นักศึกษา ลงทะเบียนเรียนให้ครบตามโครงสร้างหลักสูตรในภาคการศึกษาถัดไป และให้ความเห็นชอบการสำเร็จการศึกษา
- 5.4 ผู้ปฏิบัติงาน (บุคลากรงานบริการการศึกษาฯ ที่รับผิดชอบ) มีหน้าที่ในการตรวจสอบการสำเร็จการศึกษาของนักศึกษาระดับปริญญาตรี คณะวิศวกรรมศาสตร์ ร่วมกับอาจารย์ที่ปรึกษา ให้ถูกต้องตรงกันเพื่อป้องกันความผิดพลาดที่อาจเกิดขึ้น

6. ข้อมูลและเงื่อนไขสำคัญ

- 6.1 ในภาคการศึกษาที่นักศึกษาจะสำเร็จการศึกษา ต้องรายงานตัวคาดว่าจะสำเร็จการศึกษาพร้อมชำระค่าธรรมเนียมภายในระยะเวลาที่กำหนดไว้ในปฏิทินการศึกษาของมหาวิทยาลัย ในแต่ละภาคการศึกษาที่คาดว่าจะสำเร็จการศึกษา
- 6.2 ต้องลงทะเบียนกระบวนวิชาและมีผลการศึกษาคือครบถ้วน โดยไม่มีกระบวนวิชาใดยังคงได้รับอักษรลำดับชั้นว่าง I และ P ตามหลักสูตร เงื่อนไขของสาขาวิชา ประกาศฯ และข้อบังคับฯ
- 6.3 ได้ลงทะเบียนโดยใช้เวลาในการเรียนไม่น้อยกว่าที่ข้อบังคับที่บังคับใช้กำหนด
- 6.4 มีค่าลำดับชั้นสะสมเฉลี่ยในกระบวนวิชาที่กำหนดเป็นวิชาเอก ไม่น้อยกว่า 2.00 และตลอดหลักสูตร ไม่น้อยกว่า 2.00
- 6.5 นักศึกษาที่ย้ายสาขาวิชา ได้สังกัดและลงทะเบียนเรียนอยู่ในสาขาวิชาใหม่ เป็นไปตามที่ข้อบังคับฯ กำหนด
- 6.6 ต้องไม่มีหนี้สินใดๆ ต่อคณะและ/หรือมหาวิทยาลัย

- 6.7 ไม่ถูกคำสั่งลงโทษทางวินัยนักศึกษา หรืออยู่ระหว่างการถูกสอบสวนทางวินัยนักศึกษา หรือให้ระงับการเสนอให้สำเร็จการศึกษา ในภาคการศึกษานี้
- 6.8 ต้องเข้าสอบวัดความรู้และทักษะภาษาอังกฤษก่อนสำเร็จการศึกษาของนักศึกษาชั้นปีสุดท้าย (CMU-eGrad) เป็นไปตามที่ข้อบังคับฯ กำหนด
- 6.9 เป็นผู้มีความประพฤติเป็นไปตามข้อบังคับมหาวิทยาลัย ว่าด้วยการพิจารณาเกียรติและศักดิ์ของนักศึกษาที่จะเสนออนุมัติให้ได้รับปริญญาของมหาวิทยาลัย
- 6.10 ผู้ที่ได้รับเกียรตินิยมไม่เคยถูกคำสั่งลงโทษทางวินัยนักศึกษา ให้พักการศึกษา หรือให้ระงับการเสนอให้สำเร็จการศึกษา และมีคุณสมบัติเป็นไปตามเงื่อนไขของข้อบังคับฯ กำหนด

7. ขั้นตอนการปฏิบัติงาน

ผู้ปฏิบัติงาน งานบริการการศึกษา ที่มีหน้าที่รับผิดชอบในการตรวจสอบการสำเร็จการศึกษาของนักศึกษาระดับปริญญาตรี ทั้งฉบับชั่วคราวและฉบับสมบูรณ์ ร่วมกับอาจารย์ที่ปรึกษาและภาควิชา ทำการตรวจสอบตามเงื่อนไขหลักสูตรและข้อบังคับฯ โดยมีขั้นตอนปฏิบัติดังนี้

- 7.1 สำนักทะเบียนและประมวลผล : ส่งบันทึกข้อความแจ้งคณะให้ตรวจสอบคุณสมบัตินักศึกษาที่คาดว่าจะสำเร็จการศึกษา โดยให้คณะดาวน์โหลดข้อมูลผ่านระบบของสำนักทะเบียนฯ ภาคการศึกษาละ 2 ครั้ง ครั้งที่ 1 เป็น มขท.92 ฉบับชั่วคราว หลังจากนักศึกษาทำรายงานตัวคาดว่าจะ ตามกำหนดการของมหาวิทยาลัยเรียบร้อยแล้ว และครั้งที่ 2 มขท.92 ฉบับสมบูรณ์ หลังจากคณะส่งผลการศึกษาปลายภาคการศึกษานั้นๆ ให้สำนักทะเบียน โดยสามารถดาวน์โหลดไฟล์รายชื่อผ่านระบบงานทะเบียนการศึกษา สำหรับ คณะ ได้ที่ <https://www1.reg.cmu.ac.th/webreg/th/faculty> เมนูดาวน์โหลดข้อมูล หรือ <https://cmu.to/graduate364>

- 7.2 ผู้ปฏิบัติงานที่รับผิดชอบ ทำการจัดพิมพ์เอกสารและดำเนินการดังนี้

- 7.2.1 การตรวจสอบ มขท.92 จะดำเนินการตรวจสอบภาคการศึกษาละ 2 ครั้ง (ฉบับชั่วคราวและฉบับสมบูรณ์) มีขั้นตอนดังนี้

7.2.1.1 ผู้ปฏิบัติงาน งานบริการการศึกษา แจ้งเวียนภาควิชาผ่านทางระบบ document เพื่อดำเนินการแจ้งอาจารย์ที่ปรึกษาของนักศึกษาที่ทำคาดว่าจะ เพื่อตรวจสอบข้อมูลกระบวนการเรียนและผลการเรียนของนักศึกษาที่คาดว่าจะสำเร็จการศึกษา ตามเงื่อนไขของหลักสูตรและข้อบังคับฯ โดยแนบข้อมูลรายชื่อนักศึกษา และ มขท.92

7.2.1.2 ภาควิชาแจ้งเวียนอาจารย์ที่ปรึกษา ตรวจสอบคุณสมบัติและเงื่อนไขการสำเร็จการศึกษาของนักศึกษาคาดว่าจะ และยืนยันความถูกต้อง ใช้เวลาตรวจสอบ 5-7 วันทำการ (ฉบับชั่วคราว) และ 2 วันทำการ (ฉบับสมบูรณ์) และเมื่อตรวจสอบเสร็จเรียบร้อยแล้วให้จัดทำบันทึกข้อความแจ้งงานบริการการศึกษา ก่อนกำหนดส่งสำนักทะเบียน โดยให้ระบุจำนวนผู้สำเร็จการศึกษาหลักสูตรละกี่ราย ไม่สำเร็จการศึกษาที่รายพร้อมทั้งแนบ มขท.92 ของนักศึกษาที่ไม่จบการศึกษาและแจ้งสาเหตุที่ไม่จบด้วยเหตุใด โดยผ่านความเห็นชอบของอาจารย์ที่ปรึกษา ประธานหลักสูตร หัวหน้าภาควิชา

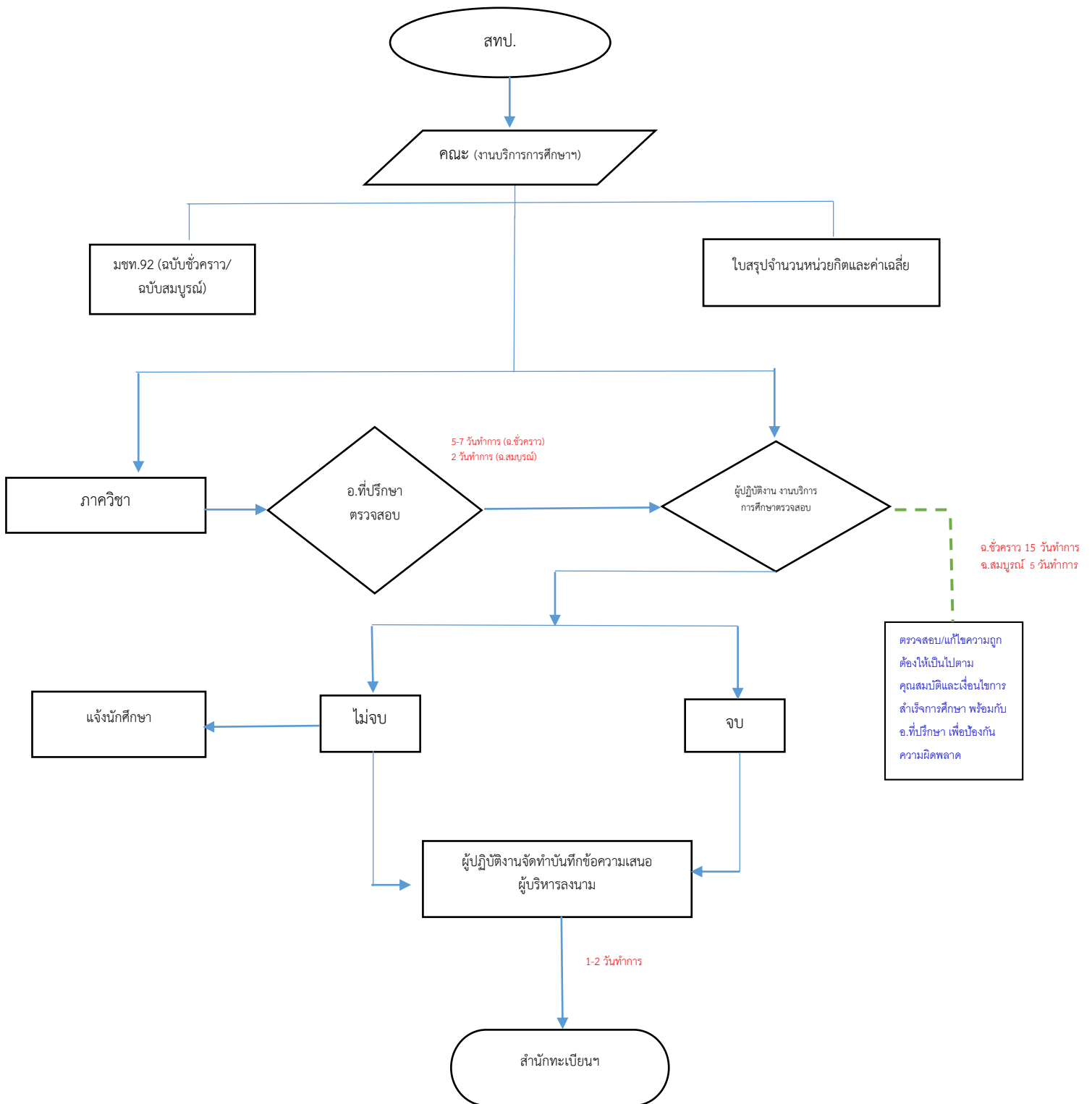
7.2.1.3 ผู้ปฏิบัติงาน งานบริการการศึกษาฯ ดำเนินการตรวจสอบใบเสนอเพื่อขออนุมัติ
ปริญญา (มชท.92) ตรวจสอบข้อมูลกระบวนวิชาและผลการศึกษานักศึกษาที่คาดว่าจะสำเร็จการศึกษา ตาม
เงื่อนไขของหลักสูตรและข้อบังคับฯ อย่างละเอียดถี่ถ้วนและถูกต้อง ซึ่งผลการตรวจสอบจากผู้ปฏิบัติงานกับ
อาจารย์ที่ปรึกษาจะต้องมีข้อมูลที่ถูกต้องตรงกัน เพื่อเป็นการป้องกันความผิดพลาดที่อาจเกิดขึ้น โดยใช้เวลา
ตรวจสอบ 15 วันทำการ สำหรับฉบับชั่วคราว และ 5 วันทำการสำหรับฉบับสมบูรณ์

7.2.1.4 เมื่อตรวจสอบข้อมูลถูกต้องครบถ้วนสมบูรณ์แล้ว ผู้ปฏิบัติงานจัดทำตารางสรุปผลการ
ตรวจสอบรายชื่อนักศึกษาคาดว่าฯ ตามเงื่อนไขการสำเร็จการศึกษาของหลักสูตร ประกาศ และข้อบังคับฯ
ตารางข้อมูลของนักศึกษาที่ไม่ได้รับเกียรตินิยม ด้วยเหตุไม่เป็นไปตามเงื่อนไขของประกาศ และข้อบังคับฯ
ตารางข้อมูลนักศึกษาที่มีกระบวนวิชาไม่ครบ/ไม่เป็นไปตามหลักสูตร และอยู่ระหว่างดำเนินการ (ลงทะเบียนใช้
บริการมหาวิทยาลัย/เพิ่มกระบวนวิชา/ลงทะเบียนหลังกำหนดเป็นกรณีพิเศษ) ตารางข้อมูลนักศึกษาที่มีกระบวน
วิชาและ/หรือผลการศึกษาไม่เป็นไปตามเงื่อนไขการสำเร็จการศึกษา (ไม่สำเร็จการศึกษา)

7.2.1.5 จัดทำบันทึกข้อความแจ้งยืนยันผลการตรวจสอบ ที่เสนอผู้บริหารพิจารณาลงนามแล้ว
1-2 วันทำการ ส่งไปยังสำนักทะเบียนและประมวลผลภายในเวลาที่กำหนด ผ่านระบบสารบรรณอิเล็กทรอนิกส์
(CMU e-Document) ทั้งนี้ในบันทึกข้อความต้องระบุข้อความว่า “อาจารย์ที่ปรึกษา หัวหน้าภาควิชา และคณบดี
ได้ตรวจสอบความถูกต้องของ มชท.92 ของผู้สำเร็จการศึกษาแล้ว” โดยแนบเอกสารต่อไปนี้

- ตารางสรุปผลการตรวจสอบนักศึกษาคาดว่าฯ ตามเงื่อนไขการสำเร็จการศึกษาของ
หลักสูตร ประกาศฯ และข้อบังคับฯ
- ตารางข้อมูลนักศึกษาที่ไม่ได้รับเกียรตินิยม ด้วยเหตุไม่เป็นไปตามเงื่อนไขของ ประกาศฯ
และข้อบังคับฯ
- ตารางข้อมูลนักศึกษาที่มีกระบวนวิชาไม่ครบ/ไม่เป็นไปตามหลักสูตร และอยู่ระหว่าง
ดำเนินการ (ลงทะเบียนหลังกำหนดกรณีพิเศษ / ลงทะเบียนใช้บริหารหลังกำหนดเป็น
กรณีพิเศษ/เพิ่มกระบวนวิชาหลังกำหนดเป็นกรณีพิเศษ เป็นต้น)
- ตารางข้อมูลนักศึกษาที่มีกระบวนวิชาและ/หรือผลการศึกษา ไม่เป็นไปตามเงื่อนไข
การสำเร็จการศึกษา (ไม่สำเร็จการศึกษา)
- ตารางสรุปหน่วยกิตและค่าเฉลี่ย

8. แผนผังกระบวนการ



8. เอกสารอ้างอิง

- 8.1 ข้อบังคับมหาวิทยาลัยเชียงใหม่ พ.ศ. 2561 และ พ.ศ. 2566
- 8.2 โครงสร้างหลักสูตร ระดับปริญญาตรี
- 8.3 ประกาศวิชาโทมหาวิทยาลัยเชียงใหม่

ภาคผนวก

ข้อบังคับมหาวิทยาลัยเชียงใหม่
ว่าด้วยการศึกษาระดับปริญญาตรี

พ.ศ. ๒๕๖๖

โดยที่เป็นการสมควรให้มีข้อบังคับว่าด้วยการศึกษาระดับปริญญาตรี เพื่อให้การจัดการศึกษา
ระดับปริญญาตรีของมหาวิทยาลัยเชียงใหม่เป็นไปด้วยความเรียบร้อย สอดคล้องกับความมุ่งหมายและ
หลักการของพระราชบัญญัติการศึกษาแห่งชาติ พ.ศ. ๒๕๔๒ และที่แก้ไขเพิ่มเติม รวมทั้งมีมาตรฐานและ
คุณภาพสอดคล้องกับประกาศคณะกรรมการมาตรฐานการอุดมศึกษา เรื่อง เกณฑ์มาตรฐานหลักสูตร
ระดับปริญญาตรี พ.ศ. ๒๕๖๕

อาศัยอำนาจตามความในมาตรา ๒๕(๓) และ (๔) แห่งพระราชบัญญัติมหาวิทยาลัยเชียงใหม่
พ.ศ. ๒๕๕๑ และโดยข้อเสนอแนะของสภาวิชาการ ประกอบกับมติที่ประชุมสภามหาวิทยาลัยเชียงใหม่
ในคราวประชุมครั้งที่ ๑๒/๒๕๖๕ เมื่อวันที่ ๒๔ ธันวาคม ๒๕๖๕ จึงให้ออกข้อบังคับไว้ ดังต่อไปนี้

ข้อ ๑ ข้อบังคับนี้เรียกว่า “ข้อบังคับมหาวิทยาลัยเชียงใหม่ ว่าด้วยการศึกษาระดับปริญญาตรี
พ.ศ. ๒๕๖๖”

ข้อ ๒ ให้ใช้ข้อบังคับนี้สำหรับการศึกษาระดับปริญญาตรีสาขาวิชาต่าง ๆ ในมหาวิทยาลัย
เชียงใหม่ ที่ดำเนินการตามเกณฑ์มาตรฐานหลักสูตร พ.ศ. ๒๕๕๘ และ พ.ศ. ๒๕๖๕ ตั้งแต่ปีการศึกษา
๒๕๖๖ เป็นต้นไป แต่ไม่ใช้บังคับกับ

๒.๑ นักศึกษาที่เข้าศึกษาเพื่อปริญญาแพทยศาสตรบัณฑิต ทันตแพทยศาสตรบัณฑิต
เภสัชศาสตรบัณฑิต สัตวแพทยศาสตรบัณฑิต และวิทยาศาสตร์บัณฑิตเฉพาะสาขาวิทยาศาสตร์การแพทย์
และสาขาวิทยาศาสตร์การสัตวแพทย์

๒.๒ นักศึกษาระดับปริญญาตรีที่เข้าศึกษาก่อนปีการศึกษา ๒๕๖๖

ข้อ ๓ บรรดาข้อบังคับ ระเบียบ คำสั่ง หรือประกาศอื่นใด ที่มีความกล่าวไว้แล้วในข้อบังคับนี้
หรือซึ่งขัดหรือแย้งกับความในข้อบังคับนี้ ให้ใช้ข้อบังคับนี้แทน

ข้อ ๔ ในข้อบังคับฉบับนี้

“มหาวิทยาลัย” หมายถึง มหาวิทยาลัยเชียงใหม่

“สภามหาวิทยาลัย” หมายถึง สภามหาวิทยาลัยเชียงใหม่

“ส่วนงาน” หมายถึง คณะ วิทยาลัย หรือส่วนงานวิชาการที่เรียกชื่อ
อย่างอื่น ที่มีการจัดการเรียนการสอนในระดับปริญญาตรีในสังกัดมหาวิทยาลัยเชียงใหม่

“สถาบันอุดมศึกษา” หมายถึง สถาบันอุดมศึกษาอื่นที่สำนักงานปลัดกระทรวง
การอุดมศึกษา วิทยาศาสตร์ วิจัยและนวัตกรรมรับรองมาตรฐานการศึกษา

“หลักสูตรแบบก้าวหน้า” หมายถึง หลักสูตรสำหรับผู้เรียนที่มีความสามารถพิเศษ
มุ่งเน้นผลิตบัณฑิตที่มีความรู้ ความสามารถทางวิชาการ หรือมีสมรรถนะทางวิชาชีพระดับสูง โดยใช้
หลักสูตรปกติที่เปิดสอนอยู่แล้ว แต่ให้เสริมศักยภาพของผู้เรียน โดยกำหนดให้ผู้เรียนได้ศึกษาบาง
กระบวนวิชาในระดับบัณฑิตศึกษาที่เปิดสอนอยู่แล้ว จำนวนไม่น้อยกว่า ๑๒ หน่วยกิต และสนับสนุนให้
ผู้เรียนได้ทำวิจัยที่ลุ่มลึกหรือได้รับการฝึกปฏิบัติขั้นสูงในองค์กรหรือสถานประกอบการ

“ปริญญาควบ” หมายความว่า การจัดหลักสูตรหรือจัดการศึกษา ที่ผู้สำเร็จ การศึกษาจะได้รับปริญญาควบจากมหาวิทยาลัย หรือร่วมกับสถาบันอุดมศึกษาทั้งในหรือต่างประเทศ โดยทั่วไปแยกออกเป็น ๒ แบบ ได้แก่ ปริญญาคู่ (Double Degree) และปริญญาร่วม (Joint Degree)

“พหุวิทยาการ” ภาษาอังกฤษใช้ “Multi-Disciplinary” หมายความว่า หลักสูตรที่ ประกอบด้วยศาสตร์จากสาขาวิชาต่าง ๆ มารวมกันไว้ในลักษณะที่แต่ละกระบวนวิชาสามารถแยกเป็น อิสระจากกันได้

“สหวิทยาการ” ภาษาอังกฤษใช้ “Inter-Disciplinary” หมายความว่า หลักสูตรที่ ประกอบด้วยศาสตร์จากสาขาวิชาต่าง ๆ มาบูรณาการอย่างกลมเกลียวจนเป็นวิทยาการ สาขาวิชา หรือ ศาสตร์ใหม่

ข้อ ๕ คุณสมบัติและเงื่อนไขการเข้าเป็นนักศึกษา

๕.๑ สำเร็จการศึกษาชั้นมัธยมศึกษาตอนปลายหรือเทียบเท่า เว้นแต่หลักสูตร การศึกษาต่อเนื่อง ต้องสำเร็จการศึกษาระดับอนุปริญญา หรือประกาศนียบัตรวิชาการศึกษาชั้นสูง หรือ ประกาศนียบัตรวิชาชีพชั้นสูง หรือประกาศนียบัตรอื่น ๆ ที่เทียบเท่า และไม่เป็นโรคหรือภาวะอันเป็น อุปสรรคในการศึกษา

๕.๒ นักศึกษาที่โอนย้ายจากสถาบันอุดมศึกษา ต้องมีคุณสมบัติตามข้อ ๕.๑ และได้ ศึกษาอยู่ในสถาบันอุดมศึกษาเดิม ไม่น้อยกว่า ๑ ปีการศึกษา

๕.๓ นักศึกษาเพื่อปริญญาที่สอง ต้องสำเร็จการศึกษาปริญญาตรีหรือเทียบเท่าจาก มหาวิทยาลัย หรือสถาบันอุดมศึกษา

๕.๔ นักศึกษาหลักสูตรแบบก้าวน้ำ ต้องเป็นผู้สำเร็จการศึกษาระดับมัธยมศึกษาตอน ปลายหรือเทียบเท่า โดยมีคะแนนเฉลี่ยสะสมไม่น้อยกว่า ๓.๕๐ จากระบบ ๔ ระดับคะแนนหรือเทียบเท่า และมีผลการเรียนในหลักสูตรปริญญาตรีแบบก้าวน้ำไม่น้อยกว่า ๓.๕๐ ทุกภาคการศึกษาในระหว่าง การศึกษาในหลักสูตรแบบก้าวน้ำ หากภาคการศึกษาใดภาคการศึกษาหนึ่งมีผลการเรียนต่ำกว่า ๓.๕๐ จะถือว่าผู้เรียนขาดคุณสมบัติในการศึกษาหลักสูตรแบบก้าวน้ำ

๕.๕ เงื่อนไขเพิ่มเติมอื่น ๆ ตามที่ส่วนงานหรือสาขาวิชากำหนด โดยความเห็นชอบของ มหาวิทยาลัย

ข้อ ๖ การรับเข้าศึกษา

๖.๑ มหาวิทยาลัยจะสอบคัดเลือกหรือคัดเลือกผู้มีคุณสมบัติตามข้อ ๕ เข้าเป็น นักศึกษาเป็นคราว ๆ ไป ตามระเบียบ หรือประกาศของมหาวิทยาลัย

๖.๒ มหาวิทยาลัยอาจสอบคัดเลือกหรือคัดเลือกบุคคลเข้าเป็นนักศึกษาตามนโยบาย ของสภามหาวิทยาลัยหรือรัฐบาล

ข้อ ๗ ประเภทของนักศึกษา

๗.๑ นักศึกษาเต็มเวลา หมายถึง นักศึกษาที่มีคุณสมบัติครบถ้วนตามข้อ ๕ ซึ่ง มหาวิทยาลัยรับเข้าศึกษาในหลักสูตรที่เรียนเต็มเวลา

๗.๒ นักศึกษาสมทบ หมายถึง นักศึกษาจากสถาบันอุดมศึกษาที่มหาวิทยาลัยรับให้ ลงทะเบียนกระบวนวิชาในหลักสูตรระดับปริญญาตรี หรือลงทะเบียนเพื่อใช้บริการของมหาวิทยาลัย หรือ ทำการวิจัย โดยไม่มีสิทธิ์รับปริญญาจากมหาวิทยาลัย

ข้อ ๘ การรับโอนนักศึกษา

๘.๑ มหาวิทยาลัยอาจพิจารณารับโอนนักศึกษาจากสถาบันอุดมศึกษา หรือสถาบันอุดมศึกษาต่างประเทศ เข้าเป็นนักศึกษาได้โดยมีหลักเกณฑ์ดังต่อไปนี้

(๑) ต้องมีกระบวนวิชาที่ได้เรียนมาแล้วจากสถาบันอุดมศึกษาเดิม เทียบได้กับกระบวนวิชาในมหาวิทยาลัย ตามแผนการศึกษาของสาขาวิชาที่จะรับโอนมาได้เป็นหน่วยกิตสะสมไม่น้อยกว่า ๒๔ หน่วยกิต และมีค่าลำดับชั้นสะสมเฉลี่ยของกระบวนวิชาที่เทียบโอนทั้งหมดไม่น้อยกว่า ๒.๕๐ การเทียบโอนหน่วยกิตให้นำความตามข้อ ๙ มาใช้โดยอนุโลม ทั้งนี้ ต้องมีจำนวนหน่วยกิตที่เรียนในมหาวิทยาลัยไม่น้อยกว่าครึ่งหนึ่งของจำนวนหน่วยกิตรวมทั้งหมดของหลักสูตร และระยะเวลาการศึกษาต้องไม่เกิน ๒ เท่าของระยะเวลาตามหลักสูตร โดยนับตั้งแต่ภาคการศึกษาแรกที่ขึ้นทะเบียนเป็นนักศึกษาจากสถาบันอุดมศึกษาเดิม และไม่นับรวมภาคการศึกษาที่ได้รับอนุมัติจากมหาวิทยาลัยให้ลาพักการศึกษาส่วนที่ไม่เกินครึ่งหนึ่งของระยะเวลาตามหลักสูตร

(๒) นักศึกษาที่ขอโอนต้องยื่นคำร้องต่อมหาวิทยาลัยตามแบบที่กำหนด และติดต่อขอให้สถาบันอุดมศึกษาเดิมจัดส่งระเบียบผลการเรียน และรายละเอียดเนื้อหากระบวนวิชาที่ได้เรียนไปแล้วมายังมหาวิทยาลัยโดยตรง โดยส่งถึงมหาวิทยาลัย ไม่น้อยกว่า ๔๕ วัน ก่อนเปิดภาคการศึกษาที่นักศึกษาประสงค์จะโอนมาเรียน

(๓) มหาวิทยาลัยจะพิจารณารับโอนโดยความเห็นชอบของส่วนงาน ภาควิชา หรือสำนักวิชา และ/หรือสาขาวิชาที่เกี่ยวข้อง ทั้งนี้ จำนวนรับนักศึกษาและการรับโอน ให้เป็นไปตามเงื่อนไขที่ส่วนงานหรือสาขาวิชาประกาศไว้

๘.๒ การรับโอนนักศึกษาจากสถาบันอุดมศึกษาต่างประเทศให้เป็นไปตามประกาศของมหาวิทยาลัย

ข้อ ๙ การโอน การเทียบโอน และการใช้กระบวนวิชาแทนกัน จากการศึกษาในระบบและคลังหน่วยกิต

๙.๑ การโอนหน่วยกิตกระบวนวิชาของมหาวิทยาลัยหรือการเทียบโอนหน่วยกิตจากสถาบันอุดมศึกษา และสถาบันอุดมศึกษาต่างประเทศให้เป็นไปตามประกาศของมหาวิทยาลัย

๙.๒ การใช้กระบวนวิชาแทนกัน จากกระบวนวิชาที่อยู่นอกหลักสูตร ให้เป็นไปตามประกาศของมหาวิทยาลัย

ข้อ ๑๐ การศึกษาเพื่อปริญญาที่สอง

๑๐.๑ มหาวิทยาลัยจะพิจารณารับนักศึกษาตามความเห็นชอบของส่วนงาน ทั้งนี้ ให้เป็นไปตามประกาศที่ส่วนงานกำหนด

๑๐.๒ การแสดงความจำนงขอเข้าศึกษา นักศึกษาต้องยื่นคำร้องต่อมหาวิทยาลัยตามแบบที่กำหนด โดยส่งถึงมหาวิทยาลัย ไม่น้อยกว่า ๔๕ วัน ก่อนเปิดภาคการศึกษาของปีการศึกษาที่นักศึกษาประสงค์จะมาเรียน

๑๐.๓ การโอนหรือการเทียบโอนหน่วยกิต

(๑) กระบวนวิชาที่ได้ศึกษามาแล้วทั้งหมดในปริญญาเดิม จะได้รับพิจารณาโอนหรือเทียบโอนเฉพาะเท่าที่ใช้ได้ในแผนการศึกษาของสาขาวิชาใหม่ กระบวนวิชาที่โอนหรือเทียบโอนหน่วยกิตไม่ได้ให้ตัดออก

(๒) การโอนหรือเทียบโอนหน่วยกิตให้เป็นไปตามประกาศของมหาวิทยาลัย

ข้อ ๑๑ การรายงานตัวเป็นนักศึกษา

๑๑.๑ ผู้ที่ผ่านการสอบคัดเลือกและผู้ที่ได้รับคัดเลือกตามข้อ ๖ ข้อ ๘ และข้อ ๑๐ ให้รายงานตัวเพื่อขึ้นทะเบียนเป็นนักศึกษาพร้อมด้วยหลักฐานต่าง ๆ ตามวัน เวลา ที่มหาวิทยาลัยกำหนด

ผู้ขอขึ้นทะเบียนเป็นนักศึกษาที่บรรลุนิติภาวะแล้ว สามารถรับรองตนเองได้โดยไม่ต้องมีผู้ปกครองรับรอง

๑๑.๒ ผู้ที่ไม่มารายงานตัวภายใน ๑๐ วันทำการ นับจากวันสุดท้ายที่กำหนดให้รายงานตัว ถือว่าสละสิทธิการเข้าเป็นนักศึกษา

ข้อ ๑๒ ระบบการศึกษา

มหาวิทยาลัยยึดหลักว่านักศึกษาทุกคนมีความสามารถเรียนรู้และพัฒนาตนเองได้และนักศึกษาที่มีความสำคัญที่สุด กระบวนการจัดการศึกษาต้องส่งเสริมให้นักศึกษาสามารถพัฒนาตามธรรมชาติและเต็มตามศักยภาพ มหาวิทยาลัยใช้ระบบสหวิทยาการโดยให้ส่วนงาน ภาควิชาหรือสำนักวิชาที่มีหน้าที่เกี่ยวข้องกับสาขาวิชาใดให้การศึกษาในสาขาวิชานั้นแก่นักศึกษาทั้งมหาวิทยาลัย สาขาวิชาหนึ่ง ๆ ที่จัดสอนในมหาวิทยาลัย ประกอบด้วยหลายกระบวนวิชา

๑๒.๑ มหาวิทยาลัยอาจจัดการศึกษา ๒ รูปแบบคือ การศึกษาในระบบ และการศึกษิตามอัธยาศัย

(๑) การศึกษาในระบบ เป็นการศึกษากำหนดจุดมุ่งหมาย วิธีการศึกษา หลักสูตรระยะเวลาของการศึกษา การวัดและประเมินผล ซึ่งเป็นเงื่อนไขของการสำเร็จการศึกษาที่แน่นอน

(๒) การศึกษาตามอัธยาศัย เป็นการศึกษานี้ให้ผู้เรียนได้เรียนรู้ด้วยตนเองตามความสนใจ ศักยภาพ ความพร้อมและโอกาส โดยศึกษาจากบุคคล ประสบการณ์ สังคม สภาพแวดล้อม สื่อ หรือแหล่งความรู้อื่น ๆ สำหรับจำนวนหน่วยกิตและปริมาณการเรียนรู้ของแต่ละกระบวนวิชาให้เป็นไปตามประกาศของมหาวิทยาลัย

๑๒.๒ มหาวิทยาลัยใช้ระบบทวิภาค หรือระบบหน่วยการศึกษา

(๑) ระบบทวิภาค คือ ระบบที่แบ่งการศึกษาใน ๑ ปีการศึกษาออกเป็น ๒ ภาคการศึกษาปกติ มีระยะเวลาการศึกษาภาคการศึกษาละ ไม่น้อยกว่า ๑๕ สัปดาห์ และอาจมีภาคฤดูร้อนซึ่งเป็นภาคการศึกษาไม่บังคับ ใช้ระยะเวลาการศึกษาประมาณ ๖ สัปดาห์ โดยจัดจำนวนชั่วโมงเรียนของแต่ละกระบวนวิชา ให้เท่ากับภาคการศึกษาปกติ

ทั้งนี้ อาจมีภาคฤดูร้อนเป็นภาคการศึกษาบังคับ สำหรับหลักสูตรที่กำหนดแผนการศึกษาในภาคฤดูร้อน

ในกรณีที่หลักสูตรสาขาวิชาใดประกอบด้วยกระบวนวิชาที่จำเป็นต้องเปิดสอนในภาคฤดูร้อนเพื่อการฝึกงาน หรือฝึกภาคสนาม หรือสหกิจศึกษา หรือโครงงาน หรือกรณีศึกษา การบริหารและการจัดการกระบวนวิชานั้น ไม่ถือเป็นภาคการศึกษาภาคฤดูร้อน แต่ให้ถือเป็นส่วนหนึ่งของภาคการศึกษาปกติ

(๒) ระบบหน่วยการศึกษา คือ ระบบที่แบ่งช่วงการจัดการเรียนการสอนให้ เป็นไปตามหัวข้อการศึกษา โดยมีปริมาณการเรียนรู้ จำนวนชั่วโมง และจำนวนหน่วยกิต เทียบเท่ากับเกณฑ์กลางของระบบทวิภาค

๑๒.๓ มหาวิทยาลัยใช้ระบบหน่วยกิตในการดำเนินการศึกษา จำนวนหน่วยกิตบ่งถึง ปริมาณการศึกษาของแต่ละกระบวนวิชา การกำหนดหน่วยกิตกระบวนวิชาให้เทียบเกณฑ์กลางของระบบทวิภาค ดังนี้

(๑) การเรียนการสอนภาคทฤษฎี ที่ใช้เวลาบรรยาย หรืออภิปรายปัญหา ๑ ชั่วโมงต่อสัปดาห์ตลอดภาคการศึกษาปกติ ไม่น้อยกว่า ๑๕ ชั่วโมง เป็นปริมาณการศึกษา ๑ หน่วยกิต

(๒) การเรียนการสอนภาคปฏิบัติการ ที่ใช้เวลาฝึกหรือทดลองหรือปฏิบัติการ ๒-๓ ชั่วโมงต่อสัปดาห์ตลอดภาคการศึกษาปกติ ระหว่าง ๓๐-๔๕ ชั่วโมง เป็นปริมาณการศึกษา ๑ หน่วยกิต

(๓) การฝึกปฏิบัติ ที่ใช้เวลาฝึก ๓-๖ ชั่วโมงต่อสัปดาห์ตลอดภาคการศึกษาปกติ ระหว่าง ๔๕-๙๐ ชั่วโมง เป็นปริมาณการศึกษา ๑ หน่วยกิต

(๔) การฝึกงาน หรือการฝึกภาคสนาม ที่ใช้เวลาฝึกระหว่าง ๔๕-๙๐ ชั่วโมง ตลอดภาคการศึกษาปกติ เป็นปริมาณการศึกษา ๑ หน่วยกิต

(๕) สหกิจศึกษา จำนวนหน่วยกิตต้องไม่น้อยกว่า ๖ หน่วยกิต โดยฝึกปฏิบัติ ไม่น้อยกว่า ๑๖ สัปดาห์อย่างต่อเนื่องหรือเทียบเท่า จำนวนชั่วโมงฝึกปฏิบัติรวมทั้งสิ้นไม่น้อยกว่า ๔๘๐ ชั่วโมง

(๖) การทำโครงการหรือกิจกรรมการเรียนอื่นใดตามที่ได้รับมอบหมายที่ใช้ เวลาทำโครงการหรือกิจกรรมนั้น ๆ ตลอดภาคการศึกษาปกติ ระหว่าง ๔๕-๙๐ ชั่วโมง เป็นปริมาณ การศึกษา ๑ หน่วยกิต

(๗) กิจกรรมการเรียนอื่นใดที่สร้างการเรียนรู้นอกเหนือจากรูปแบบที่กำหนด ข้างต้น การนับระยะเวลาในการทำกิจกรรมนั้นต่อภาคการศึกษาปกติ ให้มีค่าเท่ากับ ๑ หน่วยกิต ให้ เป็นไปตามที่สภามหาวิทยาลัยกำหนด

๑๒.๔ มหาวิทยาลัยอาจกำหนดเงื่อนไขที่ต้องผ่านก่อน สำหรับการลงทะเบียนบาง าระบวนวิชา เพื่อให้นักศึกษาสามารถเรียนกระบวนวิชานั้นอย่างมีประสิทธิภาพ

๑๒.๕ กระบวนวิชาหนึ่ง ๆ มีรหัสกระบวนวิชา และชื่อกระบวนวิชากำกับไว้

๑๒.๖ รหัสกระบวนวิชาประกอบด้วยชื่อย่อของสาขาวิชาไม่เกิน ๔ ตัวอักษร และเลข ประจำกระบวนวิชา ซึ่งประกอบด้วยเลข ๓ หลัก โดยเลขตัวแรก (หลักร้อย) แสดงถึงระดับของกระบวนวิชา ดังนี้

“๑” “๒” แสดงถึง กระบวนวิชาระดับปริญญาตรีระดับพื้นฐาน

“๓” “๔” “๕” “๖” แสดงถึง กระบวนวิชาระดับปริญญาตรีระดับสูง

“๗” “๘” “๙” แสดงถึง กระบวนวิชาระดับบัณฑิตศึกษา

๑๒.๗ ในกรณีที่ปิดสอนกระบวนวิชาใด ๆ ให้ส่วนงานตรวจสอบจนแน่ใจว่าไม่มี นักศึกษาตกค้างที่จะลงทะเบียนในกระบวนวิชานั้น และให้คงรหัสกระบวนวิชานั้นไว้เป็นระยะเวลาอย่าง น้อย ๕ ปี

ข้อ ๑๓ หลักสูตรสาขาวิชา

๑๓.๑ หลักสูตรสาขาวิชาเพื่อปริญญาตรี ให้เป็นไปตามประกาศของมหาวิทยาลัย หรือ ตามที่สภามหาวิทยาลัยกำหนด

๑๓.๒ นักศึกษาที่ประสงค์จะขอใช้หลักสูตรปรับปรุง ให้ยื่นคำร้องผ่านอาจารย์ ที่ปรึกษา เพื่อเสนอหัวหน้าส่วนงานพิจารณาอนุมัติการขอใช้หลักสูตรปรับปรุงดังกล่าวแล้วแจ้งสำนัก ทะเบียนและประมวลผลเพื่อทราบ

๑๓.๓ การจัดหลักสูตรในลักษณะพิเศษอื่น ๆ เช่น หลักสูตรปริญญาควบ หลักสูตรความ ร่วมมือระหว่างสถาบัน หรือหลักสูตรวิทยาการรูปแบบต่าง ๆ ให้จัดทำเป็นโครงการ โดยผ่านความ เห็นชอบจากสภามหาวิทยาลัย หรือเป็นไปตามประกาศของมหาวิทยาลัย

ข้อ ๑๔ การลงทะเบียน

๑๔.๑ การลงทะเบียนกระบวนวิชา

มหาวิทยาลัยจัดให้มีการลงทะเบียนกระบวนวิชาในแต่ละภาคการศึกษา โดยส่วนงานจัดอาจารย์ที่ปรึกษาให้แก่นักศึกษาเพื่อทำหน้าที่แนะนำและให้คำปรึกษา ตลอดจนแนะแนวการศึกษาให้สอดคล้องกับแผนการศึกษาและเป็นไปตามเอกัตภาพของแต่ละบุคคล และให้นักศึกษาถือปฏิบัติตามข้อกำหนดดังต่อไปนี้

(๑) การลงทะเบียนกระบวนวิชา ให้ดำเนินการตามประกาศของมหาวิทยาลัย หากนักศึกษาลงทะเบียนกระบวนวิชาหลังวันที่มหาวิทยาลัยกำหนด จะต้องถูกปรับตามระเบียบว่าด้วยค่าธรรมเนียมการศึกษา

(๒) การลงทะเบียนกระบวนวิชาหลังกำหนดให้กระทำได้ภายในระยะเวลาที่กำหนดไว้ในปฏิทินการศึกษา หากพ้นกำหนดนี้มหาวิทยาลัยจะยกเลิกสิทธิ์การลงทะเบียนกระบวนวิชาในภาคการศึกษานั้น

(๓) การลงทะเบียนกระบวนวิชาจะสมบูรณ์ต่อเมื่อได้ชำระค่าธรรมเนียมต่าง ๆ และมหาวิทยาลัยได้รับหลักฐานครบถ้วนแล้ว

ในกรณีที่มีเหตุจำเป็นการขอรับคืนค่าธรรมเนียมให้เป็นไปตามระเบียบว่าด้วยค่าธรรมเนียมการศึกษา

(๔) กระบวนวิชาใดที่เคยได้อักษรลำดับชั้น C หรือเทียบเท่า หรือสูงกว่า หรือเคยได้อักษรลำดับชั้น S, CE, CP, CS, CT และ CX จะลงทะเบียนกระบวนวิชานั้นหรือกระบวนวิชาที่มีเนื้อหาเทียบเท่ากันซ้ำอีกไม่ได้ หากมีการลงทะเบียนซ้ำให้ถือเป็นการลงทะเบียนที่ผิดเงื่อนไข

เว้นแต่กรณีที่เคยได้อักษรลำดับชั้น C หรือ C+ ในกระบวนวิชาในกลุ่มวิชาเอก จะลงทะเบียนกระบวนวิชาดังกล่าวซ้ำอีกก็ได้

(๕) กระบวนวิชาใดที่ได้รับอักษรลำดับชั้น I หรือ P นักศึกษาต้องไม่ลงทะเบียนกระบวนวิชานั้นซ้ำอีก

(๖) สำหรับนักศึกษาเต็มเวลา การลงทะเบียนกระบวนวิชาในแต่ละภาคการศึกษาปกติ นักศึกษาต้องลงทะเบียนกระบวนวิชา ไม่น้อยกว่า ๙ หน่วยกิต แต่ไม่เกิน ๒๒ หน่วยกิต สำหรับภาคฤดูร้อนนักศึกษาจะลงทะเบียนกระบวนวิชาได้ไม่เกิน ๙ หน่วยกิต

(๗) ในกรณีที่มีเหตุจำเป็น นักศึกษาอาจลงทะเบียนน้อยกว่า ๙ หน่วยกิต ในภาคการศึกษาปกติได้ โดยให้หัวหน้าส่วนงานเป็นผู้พิจารณาอนุมัติแล้วแจ้งสำนักทะเบียนและประมวลผลเพื่อทราบ

(๘) การลงทะเบียนกระบวนวิชาสหกิจศึกษา หรือกระบวนวิชาที่มีลักษณะการฝึกวิชาชีพหรือการฝึกงานที่กำหนดไว้ในแผนการศึกษา ให้มีจำนวนหน่วยกิตลงทะเบียนตามที่กำหนดไว้ในแผนการศึกษาของหลักสูตรสาขาวิชานั้น

(๙) ในกรณีนักศึกษาที่คาดว่าจะสำเร็จการศึกษาในภาคการศึกษานั้น นักศึกษาอาจลงทะเบียนเกินกว่า ๒๒ หน่วยกิต ในภาคการศึกษาปกติ หรือเกินกว่า ๙ หน่วยกิต ในภาคฤดูร้อนได้ โดยให้หัวหน้าส่วนงานเป็นผู้พิจารณาอนุมัติแล้วแจ้งสำนักทะเบียนและประมวลผลเพื่อทราบ

(๑๐) นักศึกษาอาจขอลงทะเบียนเข้าร่วมศึกษากระบวนวิชาใด ๆ ในฐานะผู้เข้าร่วมศึกษาได้ หากอาจารย์ผู้สอนยินยอมเป็นลายลักษณ์อักษรโดยผ่านความเห็นชอบจากอาจารย์ที่ปรึกษาและได้ยื่นหลักฐานนั้นต่อมหาวิทยาลัย โดยนักศึกษาจะได้รับอักษรลำดับชั้น V

หากนักศึกษาลงทะเบียนกระบวนวิชาเพื่อขอรับอักษรลำดับชั้น V แล้ว ประสงค์จะเปลี่ยนแปลงเพื่อขอรับการวัดและประเมินผล เป็นอักษรลำดับชั้นที่มีการนำมาคิดค่าลำดับชั้น หรืออักษรลำดับชั้น S หรือ U ให้ปฏิบัติตามประกาศของมหาวิทยาลัย

กระบวนวิชาใดที่นักศึกษาเคยลงทะเบียนและได้อักษรลำดับชั้น V นักศึกษาจะลงทะเบียนกระบวนวิชานั้นซ้ำอีกไม่ได้ หากมีการลงทะเบียนกระบวนวิชานั้นซ้ำ ให้ถือเป็นการลงทะเบียนที่ผิดเงื่อนไข ยกเว้นกรณีย้ายสาขาวิชา และกระบวนวิชานั้นเป็นกระบวนวิชาที่อยู่ในหลักสูตรสาขาวิชาใหม่

(๑๑) การลงทะเบียนที่ผิดเงื่อนไข ให้ถือว่าการลงทะเบียนนั้นเป็นโมฆะ และกระบวนวิชาที่ลงทะเบียนผิดเงื่อนไขนั้นให้ได้รับอักษรลำดับชั้น W

(๑๒) กรณีที่ได้รับอักษรลำดับชั้น I หรือ P และประสงค์จะขอรับการวัดและประเมินผลเพื่อแก้อักษรลำดับชั้นที่สมบูรณ์ แต่ไม่ประสงค์จะลงทะเบียนกระบวนวิชาอื่นให้นักศึกษาลงทะเบียนเพื่อใช้บริการของมหาวิทยาลัย

อักษรลำดับชั้นมีความหมายตามที่กล่าวไว้ในข้อ ๑๖.๔

๑๔.๒ การลงทะเบียนเพื่อใช้บริการของมหาวิทยาลัย

นักศึกษาที่ไม่ได้ลงทะเบียนกระบวนวิชาใด ๆ แต่ในภาคการศึกษานั้นประสงค์จะใช้บริการของมหาวิทยาลัยในการศึกษาค้นคว้าหรือทำกิจกรรมอื่นใด ให้ดำเนินการลงทะเบียนเพื่อใช้บริการและชำระค่าธรรมเนียมเพื่อใช้บริการตามประกาศของมหาวิทยาลัย

๑๔.๓ การลงทะเบียนของนักศึกษาสมทบ ให้เป็นไปตามประกาศของมหาวิทยาลัย

ข้อ ๑๕ การเพิ่มและการถอนกระบวนวิชา ให้เป็นไปตามประกาศของมหาวิทยาลัย

ข้อ ๑๖ การวัดและประเมินผลการศึกษา

๑๖.๑ มหาวิทยาลัยจัดให้มีการวัดผลการศึกษาในกระบวนวิชาที่นักศึกษาลงทะเบียน ภาคการศึกษาละไม่น้อยกว่าหนึ่งครั้ง เมื่อได้ทำการประเมินผลการศึกษากระบวนวิชาใดเป็นครั้งสุดท้ายแล้ว ให้ถือว่าการเรียนกระบวนวิชานั้นสิ้นสุดลง

๑๖.๒ นักศึกษาต้องมีเวลาเรียนแต่ละกระบวนวิชา ไม่น้อยกว่าร้อยละ ๘๐ ของเวลาเรียนทั้งหมด จึงจะมีสิทธิ์ได้รับการวัดและประเมินผลในกระบวนวิชานั้น ทั้งนี้ เว้นแต่อาจารย์ผู้สอนจะพิจารณาให้มีสิทธิ์นั้น

ผู้ไม่มีสิทธิ์ได้รับการประเมินผลตามวรรคแรกจะได้รับอักษรลำดับชั้น F หรือ U เว้นแต่ได้ถอนกระบวนวิชาภายในระยะเวลาที่มหาวิทยาลัยกำหนด

๑๖.๓ มหาวิทยาลัยใช้อักษรลำดับชั้นและค่าลำดับชั้นในการวัดและประเมินผล การศึกษาในแต่ละกระบวนวิชา โดยแบ่งการกำหนดอักษรลำดับชั้นเป็น ๓ กลุ่ม คือ อักษรลำดับชั้นที่มีค่าลำดับชั้น อักษรลำดับชั้นที่ไม่มีค่าลำดับชั้น และอักษรลำดับชั้นที่การวัดและประเมินผลยังไม่สิ้นสุด

๑๖.๔ อักษรลำดับชั้น ความหมาย และค่าลำดับชั้น

(๑) อักษรลำดับชั้นที่มีค่าลำดับชั้น ให้กำหนดดังนี้

อักษรลำดับชั้น	ความหมาย	ค่าลำดับชั้น
A	ดีเยี่ยม (Excellent)	๔.๐๐
B+	ดีมาก (Very Good)	๓.๕๐
B	ดี (Good)	๓.๐๐
C+	ดีพอใช้ (Fairly Good)	๒.๕๐

	C	พอใช้ (Fair)	๒.๐๐
	D+	อ่อน (Poor)	๑.๕๐
	D	อ่อนมาก (Very Poor)	๑.๐๐
	F	ตก (Failed)	๐.๐๐
(๒)	อักษรลำดับชั้นที่ไม่มีค่าลำดับชั้น ให้กำหนดดังนี้		
	อักษรลำดับชั้น	ความหมาย	
	S	เป็นที่พอใจ (Satisfactory)	
	U	ไม่เป็นที่พอใจ (Unsatisfactory)	
	V	เข้าร่วมศึกษา (Visiting)	
	W	ถอนกระบวนวิชา (Withdrawn)	
	CE	หน่วยกิตที่ได้จากการทดสอบ (Credits from Examination)	
	CP	หน่วยกิตที่ได้จากการเสนอแฟ้มสะสมงาน (Credits from Portfolio)	
	CS	หน่วยกิตที่ได้จากการทดสอบมาตรฐาน (Credits from Standardized Tests)	
	CT	หน่วยกิตที่ได้จากการประเมินหรืออบรมที่ จัดโดยหน่วยงานต่าง ๆ (Credits from Training)	
	CX	หน่วยกิตที่ได้รับการยกเว้นการเรียน (Credits from Exemption)	
(๓)	อักษรลำดับชั้นที่การวัดและประเมินผลยังไม่สิ้นสุด ให้กำหนดดังนี้		
	อักษรลำดับชั้น	ความหมาย	
	I	การวัดผลยังไม่สิ้นสุด (Incomplete)	
	P	การเรียนการสอนยังไม่สิ้นสุด (In Progress)	

๑๖.๕ อักษรลำดับชั้น I แสดงว่านักศึกษาไม่สามารถเข้ารับการวัดและประเมินผลในกระบวนวิชานั้นให้เสร็จสมบูรณ์ โดยนักศึกษาต้องมีหลักฐานแสดงเหตุผลความจำเป็น ทั้งนี้ การให้อักษรลำดับชั้น I ต้องได้รับความเห็นชอบจากอาจารย์ผู้สอนและการอนุมัติจากหัวหน้าส่วนงานที่กระบวนวิชานั้นสังกัด นักศึกษาจะต้องดำเนินการขอรับการวัดและประเมินผลเพื่อแก้อักษรลำดับชั้น I ให้สมบูรณ์ ภายใน ๓๐ วันนับจากวันเปิดภาคการศึกษา ของภาคการศึกษาปกติหรือภาคฤดูร้อนถัดไปที่นักศึกษาลงทะเบียนกระบวนวิชาหรือลงทะเบียนเพื่อใช้บริการของมหาวิทยาลัย หากพ้นกำหนดดังกล่าว มหาวิทยาลัยจะเปลี่ยนอักษรลำดับชั้น I เป็นอักษรลำดับชั้น F หรือ U

อนึ่ง ในกรณีที่นักศึกษาได้รับอนุมัติให้ลาพักการศึกษาในภาคการศึกษาใด อักษรลำดับชั้น I จะไม่ได้รับการวัดและประเมินผล

๑๖.๖ อักษรลำดับชั้น P แสดงว่า กระบวนวิชานั้นยังมีการเรียนการสอนต่อเนื่องอยู่ โดยยังไม่มี การวัดและประเมินผลภายในภาคการศึกษาที่ลงทะเบียน ทั้งนี้ ให้ใช้เฉพาะกระบวนวิชาฝึกปฏิบัติ ฝึกงาน ฝึกภาคสนาม การทำโครงการงาน สหกิจศึกษา หรือกิจกรรมอื่นใดตามที่ได้รับมอบหมาย และให้เป็นไปตามประกาศของมหาวิทยาลัย

อักษรลำดับชั้น P จะถูกเปลี่ยนเมื่อได้รับการวัดและประเมินผลแล้ว ทั้งนี้ไม่เกินวันสุดท้ายของการส่งผลการศึกษาของภาคการศึกษาปกติถัดไปที่นักศึกษาลงทะเบียนกระบวนวิชาหรือลงทะเบียนเพื่อใช้บริการของมหาวิทยาลัย หากพ้นกำหนดดังกล่าว นักศึกษายังไม่ได้รับการวัดและประเมินผล อักษรลำดับชั้น P จะถูกเปลี่ยนเป็นอักษรลำดับชั้น F หรือ U

เว้นแต่ นักศึกษาได้รับอนุมัติให้ลาพักการศึกษาในภาคการศึกษาถัดไป อักษรลำดับชั้น P จะไม่ได้รับการวัดและประเมินผล

๑๖.๗ อักษรลำดับชั้น V แสดงว่า นักศึกษาได้ลงทะเบียนกระบวนวิชาในฐานะผู้เข้าร่วมศึกษา โดยไม่ต้องเข้ารับการวัดและประเมินผลในกระบวนวิชานั้น ตามข้อ ๑๔.๑ (๑๐) แต่ต้องมีเวลาเรียนไม่น้อยกว่าร้อยละ ๘๐ ของเวลาเรียนทั้งหมด หากเวลาเรียนไม่ครบตามที่กำหนดหรือนักศึกษาไม่ปฏิบัติตามข้อกำหนดสำหรับการเรียนการสอนในกระบวนวิชานั้น อาจารย์ผู้สอนอาจพิจารณาเปลี่ยนอักษรลำดับชั้น V เป็น W

๑๖.๘ อักษรลำดับชั้น W แสดงว่า

- (๑) การลงทะเบียนผิดเงื่อนไขและเป็นโมฆะ ตามข้อ ๑๔.๑ (๑๑)
- (๒) การเรียนไม่เป็นไปตามเงื่อนไขที่กำหนด ตามข้อ ๑๖.๗
- (๓) นักศึกษาถูกสั่งพักการศึกษาในภาคการศึกษานั้น
- (๔) นักศึกษาลาออกก่อนวันสุดท้ายของการส่งผลการศึกษาประจำภาคการศึกษานั้น หรือตายก่อนการวัดและประเมินผลครั้งสุดท้าย
- (๕) นักศึกษาถอนกระบวนวิชาที่ลงทะเบียนภายในระยะเวลาการถอนกระบวนวิชาตามที่กำหนดไว้ในประกาศของมหาวิทยาลัย
- (๖) มหาวิทยาลัยอนุมัติให้นักศึกษาถอนทุกกระบวนวิชาที่ลงทะเบียนอันเนื่องมาจากเหตุสุดวิสัยเมื่อพ้นกำหนดระยะเวลาการถอนกระบวนวิชา
- (๗) นักศึกษาได้รับอักษรลำดับชั้น I หรือ P และมีได้รับการวัดและประเมินผลให้เสร็จสิ้นก่อนการยื่นใบลาออกจากการเป็นนักศึกษา

๑๖.๙ อักษรลำดับชั้น S และ U ใช้สำหรับกระบวนวิชาที่มหาวิทยาลัยกำหนดให้วัดและประเมินผลด้วยอักษรลำดับชั้น S และ U

๑๖.๑๐ อักษรลำดับชั้น CE, CP, CS, และ CT ใช้เฉพาะบางกระบวนวิชาที่มหาวิทยาลัยกำหนดให้ได้รับการเทียบโอนผลการเรียนจากการศึกษานอกระบบและการศึกษาตามอัธยาศัยเข้าสู่การศึกษาในระบบ

๑๖.๑๑ อักษรลำดับชั้น CX ใช้เฉพาะบางกระบวนวิชาที่มหาวิทยาลัยกำหนดให้ได้รับการยกเว้นการเรียน

๑๖.๑๒ อักษรลำดับชั้น S, U, I, P, V, W, CE, CP, CS, CT และ CX จะไม่ถูกนำมาคำนวณหาค่าลำดับชั้นสะสมเฉลี่ย (Grade Point Average, GPA)

๑๖.๑๓ การนับหน่วยกิตสะสม เพื่อสำเร็จการศึกษาตามหลักสูตร

(๑) กระบวนวิชาที่นักศึกษาได้อักษรลำดับชั้น A, B+, B, C+, C, D+, D หรือ S, CE, CP, CS, CT และ CX เท่านั้น จึงจะนับหน่วยกิตของกระบวนวิชานั้นเป็นหน่วยกิตสะสมเพื่อสำเร็จการศึกษา

(๒) ในกรณีที่นักศึกษาลงทะเบียนกระบวนวิชาใดมากกว่าหนึ่งครั้ง ให้นับหน่วยกิตสะสมได้เพียงครั้งเดียว และให้นับเฉพาะครั้งสุดท้าย เพื่อสำเร็จการศึกษาตามหลักสูตร ยกเว้น

กระบวนวิชาที่มหาวิทยาลัยกำหนดให้ลงทะเบียนซ้ำได้ โดยให้นับเป็นหน่วยกิตสะสมเพื่อการสำเร็จการศึกษาทุกครั้ง

๑๖.๑๔ มหาวิทยาลัยคำนวณค่าลำดับชั้นสะสมเฉลี่ยจากจำนวนหน่วยกิต และค่าลำดับชั้นของกระบวนวิชาทั้งหมดที่นักศึกษาได้ลงทะเบียนและมีการวัดและประเมินผลเป็นอักษรลำดับชั้นที่มีค่าลำดับชั้น หากกระบวนวิชาใดลงทะเบียนมากกว่า ๑ ครั้ง ให้คิดทุกครั้ง

๑๖.๑๕ การคำนวณหาค่าลำดับชั้นสะสมเฉลี่ย ให้นำเอาผลคูณของจำนวนหน่วยกิตกับค่าลำดับชั้นของแต่ละกระบวนวิชา ตามข้อ ๑๖.๑๔ มารวมกัน แล้วหารด้วยผลบวกของจำนวนหน่วยกิตของกระบวนวิชาที่มีการวัดและประเมินผลด้วยอักษรลำดับชั้นที่มีค่าลำดับชั้นทั้งหมด ในการหารนี้ให้มีทศนิยม ๒ ตำแหน่ง ในกรณีที่ทศนิยมตำแหน่งที่ ๓ มีค่าตั้งแต่ ๕ ขึ้นไป ให้ปัดค่าทศนิยมตำแหน่งที่ ๒ ขึ้น

๑๖.๑๖ นักศึกษาที่ได้รับอักษรลำดับชั้นไม่เป็นไปตามเงื่อนไขของแต่ละหลักสูตรสาขาวิชาที่กำหนดไว้ นักศึกษาจะต้องลงทะเบียนในกระบวนวิชานั้นซ้ำอีกจนกว่าจะได้อักษรลำดับชั้นตามที่หลักสูตรสาขานั้นได้กำหนดไว้

๑๖.๑๗ นักศึกษาที่ได้รับอนุมัติจากมหาวิทยาลัยให้ไปศึกษาในสถาบันอุดมศึกษาเป็นการชั่วคราว อาจขอเทียบโอนหน่วยกิตและผลการเรียนมาประเมินรวมกับผลการเรียนในมหาวิทยาลัยได้

กระบวนวิชาที่นักศึกษาได้ลงทะเบียนในสถาบันอุดมศึกษา ต้องมีจำนวนหน่วยกิตและจำนวนชั่วโมงตามข้อ ๑๒.๓ ที่สอดคล้องหรือเทียบเท่า ทั้งนี้ ให้เป็นไปตามเกณฑ์มาตรฐานการศึกษาของมหาวิทยาลัย

๑๖.๑๘ ในกรณีที่มีการร้องเรียน หรือปรากฏข้อมูลว่า การให้อักษรลำดับชั้นในกระบวนวิชาใดไม่ถูกต้อง ไม่เป็นไปตามหลักเกณฑ์ หรือไม่เหมาะสม ให้อธิการบดีมีอำนาจสั่งแต่งตั้งคณะกรรมการขึ้นเพื่อทำการสืบสวนหาข้อเท็จจริงในกรณีดังกล่าว และให้อธิการบดีมีอำนาจสั่งการตามที่เห็นสมควร

ข้อ ๑๗ การลา

๑๗.๑ การลาป่วย

นักศึกษาผู้ใดที่ป่วยจนไม่สามารถเข้าร่วมในกิจกรรมการเรียนการสอนตามแผนหรือกำหนดการจัดการเรียนการสอนของกระบวนวิชาได้ ให้ยื่นคำร้องผ่านอาจารย์ที่ปรึกษา แล้วนำไปขออนุญาตต่ออาจารย์ผู้สอน

ในกรณีที่นักศึกษาป่วยติดต่อกันตั้งแต่ ๓ วันขึ้นไป ให้ยื่นคำร้องพร้อมด้วยใบรับรองแพทย์จากสถานพยาบาลของทางราชการ หรือจากสถานพยาบาลเอกชน

๑๗.๒ การลากิจ

นักศึกษาผู้ใดมีกิจจำเป็น ไม่สามารถเข้าร่วมในกิจกรรมการเรียนการสอนตามแผนหรือกำหนดการจัดการเรียนการสอนของกระบวนวิชาได้ ให้ยื่นคำร้องผ่านอาจารย์ที่ปรึกษา แล้วนำไปขออนุญาตต่ออาจารย์ผู้สอนล่วงหน้าอย่างน้อย ๑ วัน หากไม่สามารถยื่นใบลาล่วงหน้าได้ ให้ยื่นในวันแรกที่กลับเข้าชั้นเรียน

๑๗.๓ การลาพักการศึกษา

(๑) นักศึกษาต้องขอลาพักการศึกษาในกรณีที่ไม่ได้ลงทะเบียนกระบวนวิชาหรือไม่ได้ลงทะเบียนเพื่อใช้บริการของมหาวิทยาลัย หรือลงทะเบียนไม่สมบูรณ์ หรือถอนทุกกระบวนวิชาที่ลงทะเบียนโดยไม่ได้รับอักษรลำดับชั้น W

(๒) การลาพักการศึกษา นักศึกษาจะต้องยื่นใบลาตามแบบของมหาวิทยาลัย ภายใน ๓๐ วัน นับจากวันเปิดภาคการศึกษาปกติที่ประสงค์จะลาพักการศึกษา พร้อมด้วยหนังสือยินยอมจากผู้ปกครองผ่านอาจารย์ที่ปรึกษาถึงหัวหน้าส่วนงานเพื่อพิจารณาอนุมัติ

สำหรับนักศึกษาที่บรรลุนิติภาวะ สามารถลาพักการศึกษาได้โดยไม่ต้องมีหนังสือยินยอมจากผู้ปกครอง

กรณีนักศึกษาเป็นผู้ที่ลาศึกษาต่อต้องมีหนังสือยินยอมจากหัวหน้าหน่วยงานต้นสังกัด

(๓) นักศึกษาที่ลาพักการศึกษาจะต้องชำระค่าธรรมเนียมตามระเบียบของมหาวิทยาลัย

(๔) ในกรณีที่นักศึกษาได้รับอนุมัติให้ลาพักการศึกษา ระยะเวลาลาพักที่เกิดขึ้นจากกึ่งหนึ่งของระยะเวลาตามหลักสูตรจะถูกนำมานับรวมอยู่ในระยะเวลาการศึกษา

๑๗.๔ การลาออก

นักศึกษาผู้ประสงค์จะขอลาออกต้องยื่นใบลาตามแบบของมหาวิทยาลัย พร้อมหนังสือยินยอมจากผู้ปกครองผ่านอาจารย์ที่ปรึกษาถึงหัวหน้าส่วนงาน แล้วเสนอมหาวิทยาลัยเพื่อพิจารณาอนุมัติ

สำหรับนักศึกษาที่บรรลุนิติภาวะ สามารถลาออกโดยไม่ต้องมีหนังสือยินยอมจากผู้ปกครอง

กรณีนักศึกษาเป็นผู้ที่ลาศึกษาต่อต้องมีหนังสือยินยอมจากหัวหน้าหน่วยงานต้นสังกัด

ขั้นตอนการยื่นใบลาออกให้เป็นไปตามประกาศของมหาวิทยาลัย

ข้อ ๑๘ การย้ายสาขาวิชา

๑๘.๑ การย้ายสาขาวิชาภายในส่วนงานให้ปฏิบัติตามหลักเกณฑ์และ/หรือเงื่อนไขของส่วนงานนั้น

๑๘.๒ การย้ายสาขาวิชาไปส่วนงานอื่นให้เป็นไปตามเงื่อนไขดังต่อไปนี้

(๑) นักศึกษาจะสามารถย้ายสาขาวิชาได้ต้องลงทะเบียนกระบวนวิชาตามที่ระบุไว้ในโครงสร้างหลักสูตรในสาขาวิชาเดิมที่สังกัด และได้รับหน่วยกิตสะสมไม่น้อยกว่า ๒๔ หน่วยกิต โดยไม่นับรวมกระบวนวิชาที่ได้รับอักษรลำดับชั้น V

(๒) นักศึกษาจะสามารถย้ายสาขาวิชาไปส่วนงานอื่นได้ ต่อเมื่อได้รับความเห็นชอบจากอาจารย์ที่ปรึกษา หัวหน้าภาควิชาหรือสำนักวิชา และ/หรือหัวหน้าสาขาวิชา และหัวหน้าส่วนงานเดิม

(๓) การย้ายสาขาวิชาไปส่วนงานอื่น ให้ปฏิบัติตามเงื่อนไขของสาขาวิชาและส่วนงานนั้น ตามประกาศของมหาวิทยาลัย

(๔) การย้ายสาขาวิชาไปส่วนงานอื่น ให้อยู่ในดุลยพินิจของสาขาวิชาและส่วนงานที่จะรับย้ายไปสังกัดพิจารณาอนุมัติ

(๕) การย้ายสาขาวิชาไปส่วนงานอื่น จะสมบูรณ์ต่อเมื่อได้ชำระค่าธรรมเนียมการย้ายสาขาวิชา และได้รับการเปลี่ยนรหัสประจำตัวใหม่แล้ว

๑๘.๓ การย้ายสาขาวิชาภายในส่วนงานและต่างส่วนงาน ให้ดำเนินการตามช่วงเวลาที่กำหนดในปฏิทินการศึกษา

กรณีดำเนินการหลังช่วงเวลาที่กำหนด ให้มีผลบังคับใช้ในภาคการศึกษาถัดไป

๑๘.๔ เมื่อนักศึกษาได้ย้ายสาขาวิชาแล้ว กระบวนวิชาที่เคยเรียนมาทั้งหมดจะนำมา นับเป็นหน่วยกิตสะสมเพื่อการสำเร็จการศึกษา และนำมานับเป็นหน่วยกิตที่เคยลงทะเบียนตามข้อ ๒๐.๙ (๔) รวมทั้งนำมาคำนวณหาค่าลำดับชั้นสะสมเฉลี่ยในสาขาวิชาใหม่ด้วย

ข้อ ๑๙ การรักษาสถานภาพการเป็นนักศึกษา โดยการลาพักการศึกษา

นักศึกษาจะต้องชำระค่าธรรมเนียมเพื่อดำรงไว้ซึ่งสถานภาพนักศึกษา โดยไม่ได้ หมายถึงการลงทะเบียนกระบวนวิชา และการลงทะเบียนเพื่อใช้บริการของมหาวิทยาลัย ดังกรณีต่อไปนี้

๑๙.๑ นักศึกษาที่ประสงค์ลาพักการศึกษา

๑๙.๒ นักศึกษาที่ถูกสั่งพักการศึกษา

๑๙.๓ นักศึกษาที่ได้รับอักษรลำดับชั้น I หรือ P และไม่ประสงค์จะลงทะเบียน กระบวนวิชาใด ๆ หรือไม่ได้ลงทะเบียนเพื่อใช้บริการของมหาวิทยาลัย

ข้อ ๒๐ การฟื้นสถานภาพนักศึกษา

นักศึกษาจะฟื้นสถานภาพนักศึกษาด้วยเหตุดังต่อไปนี้

๒๐.๑ ตาย

๒๐.๒ ลาออก

๒๐.๓ โอนไปเป็นนักศึกษาสถาบันอุดมศึกษา

๒๐.๔ เป็นผู้ที่ไม่ได้รักษาสถานภาพนักศึกษา ตามข้อ ๑๙

๒๐.๕ ขาดคุณสมบัติของการเข้าเป็นนักศึกษามหาวิทยาลัย ตามข้อ ๕

๒๐.๖ ไม่ลงทะเบียนกระบวนวิชาภายในเวลาที่มหาวิทยาลัยกำหนดและมีได้ ลงทะเบียนเพื่อใช้บริการของมหาวิทยาลัย และ/หรือมิได้ลาพักการศึกษา ภายใน ๓๐ วัน นับจากวันเปิด ภาคการศึกษาปกติ

๒๐.๗ มีความประพฤติไม่สมควรเป็นนักศึกษา หรือกระทำการอันก่อให้เกิด ความเสื่อมเสียแก่มหาวิทยาลัย และมหาวิทยาลัยเห็นสมควรให้ลบชื่อออกจากการเป็นนักศึกษา ตามข้อบังคับว่าด้วยวินัยนักศึกษา

๒๐.๘ เมื่อได้ขึ้นทะเบียนเป็นนักศึกษาเต็มเวลาของมหาวิทยาลัยเป็นเวลาสองเท่า ของระยะเวลาตามหลักสูตร กรณีนักศึกษาโอนย้ายให้นับตั้งแต่ภาคการศึกษาแรกที่ขึ้นทะเบียนเป็น นักศึกษาจากสถาบันอุดมศึกษาเดิม ทั้งนี้ ให้นับระยะเวลาเมื่อสิ้นสุดภาคฤดูร้อนของปีการศึกษาสุดท้าย และไม่นับรวมภาคการศึกษาที่ได้รับอนุมัติจากมหาวิทยาลัยให้ลาพักการศึกษาส่วนที่ไม่เกินกึ่งหนึ่งของ ระยะเวลาตามหลักสูตร

๒๐.๙ มีผลการศึกษามาเกณฑ์อย่างใดอย่างหนึ่งต่อไปนี้

(๑) เมื่อเรียนมาแล้วครบสองภาคการศึกษาปกติ ยังมีค่าลำดับชั้นสะสมเฉลี่ย ทั้งหมดไม่ถึง ๑.๕๐

(๒) เมื่อเรียนมาแล้วครบสี่ภาคการศึกษาปกติ ยังมีค่าลำดับชั้นสะสมเฉลี่ย ทั้งหมดไม่ถึง ๑.๗๕

(๓) เมื่อเรียนมาแล้วสี่ภาคการศึกษาปกติขึ้นไป ยังมีค่าลำดับชั้นสะสมเฉลี่ย ทั้งหมดไม่ถึง ๑.๗๕ ติดต่อกันถึงสองภาคการศึกษาปกติ

(๔) เมื่อได้เคยลงทะเบียนกระบวนวิชาเรียนและได้รับการโอนหรือเทียบโอน หน่วยกิต โดยได้รับอักษรลำดับชั้นที่มีค่าลำดับชั้น รวมทั้งอักษรลำดับชั้น S, U, V, CE, CP, CS, CT และ CX

มาแล้วถึง ๒๔๐ หน่วยกิต สำหรับหลักสูตร ๔ ปี และ ๓๐๐ หน่วยกิต สำหรับหลักสูตร ๕ ปี ยังมีค่าลำดับชั้นสะสมเฉลี่ยทั้งหมดไม่ถึง ๒.๐๐

ทั้งนี้ ไม่นับรวมจำนวนหน่วยกิตกระบวนวิชาที่ได้รับอักษรลำดับชั้น W

๒๐.๑๐ ได้รับอนุมัติให้สำเร็จการศึกษาตามหลักสูตร

ข้อ ๒๑ การเสนอให้ได้รับปริญญาตรี

๒๑.๑ ในภาคการศึกษาที่นักศึกษาจะสำเร็จการศึกษา นักศึกษาต้องรายงานตัวคาดว่าจะสำเร็จการศึกษาพร้อมชำระค่าธรรมเนียมผ่านสำนักทะเบียนและประมวลผล ภายในระยะเวลาตามที่กำหนดไว้ในปฏิทินการศึกษาของมหาวิทยาลัย ในแต่ละภาคการศึกษาที่คาดว่าจะสำเร็จการศึกษา

ในกรณีที่นักศึกษาเรียนกระบวนวิชาครบตามหลักสูตรแล้ว และไม่ได้รายงานตัวคาดว่าจะสำเร็จการศึกษาภายในระยะเวลาตามที่กำหนดในภาคการศึกษานั้น นักศึกษาจะต้องลงทะเบียนเพื่อใช้บริการของมหาวิทยาลัยและรายงานตัวคาดว่าจะสำเร็จการศึกษาในภาคการศึกษาถัดไป ที่ประสงค์จะสำเร็จการศึกษา

๒๑.๒ นักศึกษาที่จะได้รับการเสนอให้ได้รับปริญญาตรี ต้องผ่านเงื่อนไขดังต่อไปนี้

(๑) ต้องเรียนกระบวนวิชาต่าง ๆ ให้ครบตามหลักสูตรและเงื่อนไขของสาขาวิชานั้น และต้องไม่มีกระบวนวิชาใดยังคงได้รับอักษรลำดับชั้น I หรือ P หรือยังไม่ได้รับการวัดและประเมินผล

(๒) การศึกษาในระบบทวิภาคต้องใช้เวลาในการเรียนไม่น้อยกว่า ๖ ภาคการศึกษาปกติ สำหรับหลักสูตร ๔ ปี หรือ ๘ ภาคการศึกษาปกติ สำหรับหลักสูตร ๕ ปี

สำหรับนักศึกษาที่โอนมาจากสถาบันอุดมศึกษา ให้นับเวลาที่ศึกษาในสถาบันอุดมศึกษาเดิมและเวลาที่ศึกษาในมหาวิทยาลัยรวมกัน แต่ไม่นับรวมภาคการศึกษาที่ได้รับอนุมัติจากมหาวิทยาลัยให้ลาพักการศึกษา

(๓) มีค่าลำดับชั้นสะสมเฉลี่ยในกระบวนวิชาที่กำหนดเป็นวิชาเอกไม่น้อยกว่า ๒.๐๐ และมีค่าลำดับชั้นสะสมเฉลี่ยตลอดหลักสูตร ไม่น้อยกว่า ๒.๐๐

(๔) เข้ารับการทดสอบความรู้และทักษะภาษาอังกฤษสำหรับนักศึกษามหาวิทยาลัยเชียงใหม่ก่อนการสำเร็จการศึกษา ตามประกาศของมหาวิทยาลัย

(๕) สำหรับนักศึกษาผู้ได้รับอนุปริญญาหรือเทียบเท่าที่มาจากสถาบันอุดมศึกษา

ก. ต้องลงทะเบียนกระบวนวิชา โดยให้มีหน่วยกิตสะสมเพื่อสำเร็จการศึกษาในมหาวิทยาลัย ไม่น้อยกว่าครึ่งหนึ่งของจำนวนหน่วยกิตของหลักสูตร

ข. เงื่อนไขอื่น ๆ เฉพาะสาขาวิชาให้เป็นไปตามประกาศของมหาวิทยาลัย

(๖) สำหรับนักศึกษาผู้ได้รับปริญญาตรี หรือเทียบเท่าที่เข้าศึกษาเป็นนักศึกษาเพื่อปริญญาที่สองของมหาวิทยาลัย ต้องลงทะเบียนกระบวนวิชาในหลักสูตรสาขาวิชาใหม่อีกไม่น้อยกว่า ๓๖ หน่วยกิต ทั้งนี้ หน่วยกิตสะสมรวมเพื่อสำเร็จการศึกษาต้องเป็นไปตามที่หลักสูตรสาขาวิชาใหม่กำหนด

(๗) สำหรับนักศึกษาที่ย้ายสาขาวิชาภายในส่วนงานและต่างส่วนงาน ต้องสังกัดและลงทะเบียนในสาขาวิชาใหม่น้อย ๒ ภาคการศึกษาปกติ

(๘) ไม่มีหนี้สินใด ๆ ต่อส่วนงานและ/หรือมหาวิทยาลัย

(๙) เป็นผู้มีความสมบัติเป็นไปตามข้อบังคับมหาวิทยาลัยว่าด้วยการพิจารณาเกียรติและศักดิ์ของนักศึกษาที่จะเสนออนุมัติให้ได้รับปริญญา ประกาศนียบัตรบัณฑิต ประกาศนียบัตรบัณฑิตชั้นสูง อนุปริญญา หรือประกาศนียบัตรของมหาวิทยาลัย

๒๑.๓ เมื่อสิ้นภาคการศึกษาหนึ่ง ๆ ให้อาจารย์ที่ปรึกษาตรวจสอบและเสนอชื่อนักศึกษาที่จะสำเร็จการศึกษาตามข้อ ๒๑.๑ พร้อมรายละเอียดตามแบบที่มหาวิทยาลัยกำหนดต่อสาขาวิชาและ/หรือภาควิชาหรือสำนักวิชา ส่วนงาน และมหาวิทยาลัยตามลำดับ เพื่อนำเสนอขออนุมัติปริญญาจากสภามหาวิทยาลัย

๒๑.๔ นักศึกษาที่จะได้รับการเสนอให้ได้รับปริญญาเกียรตินิยม ต้องเป็นผู้ที่มีคุณสมบัติตามความในข้อ ๒๑.๒ และมีคุณสมบัติเพิ่มเติม ดังต่อไปนี้

(๑) มีค่าลำดับชั้นสะสมเฉลี่ยตลอดหลักสูตร ตั้งแต่ ๓.๕๐ ขึ้นไป จะได้รับเกียรตินิยมอันดับหนึ่ง หรือมีค่าลำดับชั้นสะสมเฉลี่ยตลอดหลักสูตรตั้งแต่ ๓.๒๕ ถึง ๓.๔๙ จะได้รับเกียรตินิยมอันดับสอง

(๒) ไม่เคยได้รับอักษรลำดับชั้น F หรือ U ในกระบวนวิชาใด

(๓) ใช้เวลาศึกษาในมหาวิทยาลัยภายในระยะเวลาที่กำหนดไว้ในแผนการศึกษาของสาขาวิชานั้น โดยเริ่มนับตั้งแต่ภาคการศึกษาแรกที่ขึ้นทะเบียนเป็นนักศึกษา ทั้งนี้ ไม่นับรวมภาคการศึกษาที่ได้รับอนุมัติให้ลาพักการศึกษา

(๔) สำหรับนักศึกษาที่ย้ายสาขาวิชา ให้นับเวลาที่ศึกษาในสาขาวิชาเดิมและสาขาวิชาใหม่ ซึ่งเมื่อรวมกันแล้วต้องไม่เกินระยะเวลาที่กำหนดไว้ในแผนการศึกษาของสาขาวิชาใหม่

(๕) สำหรับนักศึกษาที่ได้รับอนุมัติให้โอนหรือเทียบโอนหน่วยกิต หรือได้รับการยกเว้นการเรียนโดยได้รับอักษรลำดับชั้น CE, CP, CS, CT, CX ต้องมีจำนวนการโอนหรือการเทียบโอนหน่วยกิตหรือการยกเว้นหน่วยกิตตามประกาศของมหาวิทยาลัย รวมไม่เกิน ๑๒ หน่วยกิต และไม่เคยได้รับอักษรลำดับชั้น F หรือ U หรืออักษรลำดับชั้นอื่นใดที่เทียบเท่าในกระบวนวิชาใด

(๖) สำหรับนักศึกษาเพื่อปริญญาที่สอง จะได้รับการเสนอให้ได้รับปริญญาเกียรตินิยม จะต้องมียุทธศาสตร์ดังนี้

ก. มีการโอนหรือเทียบโอนหรือยกเว้นกระบวนวิชาในหลักสูตรให้เท่าเทียมกับหลักสูตรปกติ และการโอนหรือเทียบโอนนั้นนำมานับเป็นหน่วยกิตสะสมเพื่อสำเร็จการศึกษา โดยบันทึกผลการเรียนเป็น CX

การโอนหรือเทียบโอนหรือยกเว้นหน่วยกิต ตามวรรคข้างต้นเกินกว่า ๑๒ หน่วยกิตจะไม่มีสิทธิ์ได้รับการเสนอให้ได้รับปริญญาเกียรตินิยม

ข. ไม่เคยได้รับอักษรลำดับชั้น F หรือ U หรืออักษรลำดับชั้นอื่นใดที่เทียบเท่าในกระบวนวิชาใดในมหาวิทยาลัย

ค. ใช้เวลาศึกษาในมหาวิทยาลัยภายในระยะเวลาที่กำหนดไว้ในแผนการศึกษาของสาขาวิชานั้น ๆ โดยเริ่มนับตั้งแต่ภาคการศึกษาแรกที่ขึ้นทะเบียนเป็นนักศึกษา ทั้งนี้ ไม่นับรวมภาคการศึกษาที่ได้รับอนุมัติให้ลาพักการศึกษา

(๗) ไม่เคยถูกสั่งพักการศึกษาหรือระงับการสำเร็จการศึกษา เพราะกระทำผิดวินัยนักศึกษา

ข้อ ๒๒ การให้เหรียญรางวัลและเกียรติบัตรรางวัลแก่ผู้เรียนดี

ให้ส่วนงานเสนอชื่อนักศึกษาที่เรียนดีต่อมหาวิทยาลัย เพื่อขอรับเหรียญรางวัลเรียนดีตลอดหลักสูตรและเกียรติบัตรรางวัลเรียนดีประจำปี ตามเงื่อนไขต่อไปนี้

๒๒.๑ เหยี่ยูรางวัลเรียนดีตลอดหลักสูตร

(๑) เหยี่ยูทอง

นักศึกษามีสิทธิ์ได้รับเหยี่ยูทองจะต้องเป็นผู้ได้รับเกียรติคุณอันดับหนึ่ง และมีค่าลำดับชั้นสะสมเฉลี่ยทั้งหมดตั้งแต่ ๓.๗๕ ขึ้นไป

(๒) เหยี่ยูเงิน

นักศึกษามีสิทธิ์ได้รับเหยี่ยูเงินจะต้องเป็นผู้ได้รับเกียรติคุณอันดับหนึ่ง และมีค่าลำดับชั้นสะสมเฉลี่ยทั้งหมดตั้งแต่ ๓.๕๐ ถึง ๓.๗๔

๒๒.๒ เกียรติบัตรรางวัลเรียนดีประจำปี

นักศึกษามีสิทธิ์ได้รับเกียรติบัตรรางวัลเรียนดีประจำปี ต้องลงทะเบียน กระบวนวิชาสองภาคการศึกษาปกติในปีการศึกษานั้น ไม่น้อยกว่า ๓๐ หน่วยกิต เว้นแต่การลงทะเบียน กระบวนวิชาน้อยกว่า ๓๐ หน่วยกิต เป็นไปตามแผนการศึกษาของหลักสูตรสาขาวิชาในปีการศึกษานั้น

ทั้งนี้ การวัดและประเมินผลกระบวนวิชาเหล่านั้นต้องสิ้นสุด ไม่มีกระบวนวิชา ไดยังคงได้รับอักษรลำดับชั้น I หรือ P และต้องไม่เคยได้รับอักษรลำดับชั้น F หรือ U ในปีการศึกษานั้น และต้องมีค่าลำดับชั้นสะสมเฉลี่ยในปีการศึกษานั้น ตั้งแต่ ๓.๕๐ ขึ้นไปในสองภาคการศึกษาปกติในปี การศึกษานั้น

อนึ่ง สำหรับนักศึกษาที่ขาดคุณสมบัติได้รับเกียรติบัตรรางวัลเรียนดีเฉพาะ กรณีที่การวัดและประเมินผลกระบวนวิชาในปีการศึกษานั้นยังไม่สิ้นสุดอันเนื่องจากแผนการศึกษาได้ กำหนดไว้ หรือเป็นกรณีที่ไม่ได้เกิดจากความผิดของนักศึกษา เมื่อการวัดและประเมินผลกระบวนวิชา เหล่านั้นสิ้นสุดลง ให้นักศึกษามีสิทธิ์ยื่นคำร้องขอต่อหัวหน้าส่วนงาน เพื่อพิจารณาให้เกียรติบัตรรางวัลเรียน ดีประจำปีแก่ตนได้

ข้อ ๒๓ ในกรณีที่มีความจำเป็น สภามหาวิทยาลัยอาจมีมติให้งดใช้ข้อบังคับนี้ข้อใดข้อหนึ่งได้

ข้อ ๒๔ ให้อธิการบดีรักษาการตามข้อบังคับนี้

ในกรณีพิเศษให้อธิการบดีมีอำนาจสั่งการและปฏิบัติตามที่เห็นสมควร

การใดที่มีได้กำหนดตามข้อบังคับนี้ ให้อธิการบดีมีอำนาจออกประกาศ ระเบียบ ตามที่ ข้อบังคับกำหนด ซึ่งต้องไม่ขัดหรือแย้งกับข้อบังคับนี้ แล้วรายงานให้สภามหาวิทยาลัยทราบ

ประกาศ ณ วันที่ ๑ มกราคม พ.ศ. ๒๕๖๖



(ศาสตราจารย์เกียรติคุณเกษม วัฒนชัย)

นายกสภามหาวิทยาลัยเชียงใหม่

หมายเหตุ :- เหตุผลในการประกาศใช้ข้อบังคับฉบับนี้ คือ โดยที่คณะกรรมการมาตรฐานการอุดมศึกษาได้ออกประกาศเกณฑ์มาตรฐานหลักสูตรระดับปริญญาตรี พ.ศ. ๒๕๖๕ กำหนดให้ใช้บังคับตั้งแต่วันที่ ๒๗ กันยายน ๒๕๖๕ เป็นต้นไป สำหรับหลักสูตรเปิดใหม่และหลักสูตรปรับปรุงระดับปริญญาตรีทุกสาขาวิชาของสถาบันอุดมศึกษาของรัฐและเอกชน มหาวิทยาลัยจึงจำเป็นต้องออกข้อบังคับนี้เพื่อรองรับประกาศฉบับดังกล่าว

(สำเนา)

ประกาศมหาวิทยาลัยเชียงใหม่

เรื่อง วิชาโทที่เปิดสอนสำหรับนักศึกษามหาวิทยาลัยเชียงใหม่ พ.ศ. 2565

เพื่อให้การจัดการศึกษาระดับปริญญาตรีเป็นไปอย่างมีคุณภาพและมีประสิทธิภาพ มหาวิทยาลัยได้กำหนดวิชาโทให้นักศึกษาเลือกเรียนนอกเหนือไปจากวิชาเอกตามเงื่อนไขของหลักสูตรสาขาวิชาที่นักศึกษาสังกัด เพื่อเสริมความสัมพันธ์ให้กับวิชาเอก หรือส่งเสริมความถนัดของแต่ละบุคคล สอดคล้องกับข้อ 12 ของบังคับมหาวิทยาลัยเชียงใหม่ ว่าด้วยการศึกษาระดับปริญญาตรี พ.ศ. 2561

อาศัยอำนาจตามความในมาตรา 35 และ 38 แห่งพระราชบัญญัติมหาวิทยาลัยเชียงใหม่ พ.ศ. 2551 ประกอบกับข้อ 24 วรรค 3 ของข้อบังคับมหาวิทยาลัยเชียงใหม่ ว่าด้วยการศึกษาระดับปริญญาตรี พ.ศ. 2561 จึงออกประกาศไว้ดังต่อไปนี้

1. ประกาศนี้เรียกว่า “ประกาศมหาวิทยาลัยเชียงใหม่ เรื่อง วิชาโทที่เปิดสอนสำหรับนักศึกษามหาวิทยาลัยเชียงใหม่ พ.ศ. 2565”

2. ประกาศนี้ให้ใช้กับนักศึกษาปริญญาตรีตั้งแต่ปีการศึกษา 2565 เป็นต้นไป สำหรับนักศึกษาที่เข้าศึกษาก่อนปีการศึกษา 2565 ให้ถือปฏิบัติตามประกาศที่ใช้บังคับในขณะที่เข้าศึกษา หรือถือปฏิบัติตามประกาศนี้ได้

3. บรรดาประกาศอื่นใดที่มีความกล่าวไว้แล้วในประกาศนี้ หรือซึ่งขัดแย้งกับความในประกาศนี้ ให้ใช้ประกาศนี้แทน

4. ให้นักศึกษาเลือกเรียนวิชาโทที่เปิดสอนสำหรับนักศึกษาทั่วไป หรือวิชาโทที่เปิดสอนสำหรับนักศึกษาคณะใดคณะหนึ่งโดยเฉพาะ ตามบัญชีแนบท้ายประกาศนี้ ทั้งนี้ ภาระบววิชาที่นับเป็นวิชาโทจะต้องไม่เป็นภาระบววิชาที่ต้องเรียนให้ครบตามหลักสูตรของนักศึกษา และนักศึกษาไม่สามารถนำภาระบววิชาที่ลงทะเบียนเรียนตามรายละเอียดวิชาโทที่เกินกว่า 15 หน่วยกิต ไปเป็นภาระบววิชาเลือกเสรีได้

ประกาศ ณ วันที่ 06 มิถุนายน พ.ศ. 2565

(ศาสตราจารย์คลินิก นายแพทย์นิเวศน์ นันทจิต)

อธิการบดีมหาวิทยาลัยเชียงใหม่

บัญชีวิชาโทแบบท่ายประกาศมหาวิทยาลัยเชียงใหม่ เรื่อง วิชาโทที่เปิดสอนสำหรับนักศึกษา
มหาวิทยาลัยเชียงใหม่ พ.ศ. 2565

1. วิชาโทที่เปิดสอนสำหรับนักศึกษาทั่วไป

คณะมนุษยศาสตร์

วิชาโท	รายละเอียดวิชาโท
1. ภาษาอังกฤษ (English)	ให้เรียนจำนวนไม่น้อยกว่า 15 หน่วยกิต ดังนี้ 1. วิชาบังคับเลือก จำนวน 3 หน่วยกิต โดยเลือกจากกระบวนวิชาดังต่อไปนี้ ENGL (001) 230 หรือ 250 2. วิชาเลือก จำนวนไม่น้อยกว่า 12 หน่วยกิต ในจำนวนดังกล่าวต้องเป็นกระบวนวิชา ระดับ 300 ขึ้นไป ไม่น้อยกว่า 6 หน่วยกิต โดยให้เลือกเรียนจากกระบวนวิชาต่อไปนี้ ENGL (001) 210, 230, 231, 234, 235, 250, 291, 292, 293, 294, 310, 311, 312, 321, 323, 327, 330, 341, 342, 352, 353, 354, 355, 361, 362, 381, 410, 422, 423, 424, 440, 441, 442, 443, 444, 445, 446, 447, 461, 463, 464, 467, 471, 472, 473
2. ภาษาฝรั่งเศส (French)	ให้เรียนจำนวนไม่น้อยกว่า 15 หน่วยกิต ดังนี้ 1. วิชาบังคับ จำนวน 12 หน่วยกิต ได้แก่ FR (002) 101, 102, 201, 202 2. วิชาเลือก จำนวนไม่น้อยกว่า 3 หน่วยกิต โดยเลือกจากกระบวนวิชา FR (002) ใดๆ ที่เป็นกระบวนวิชาระดับ 200 ขึ้นไป ยกเว้น FR (002) 291 และ 292 สำหรับนักศึกษาที่ไม่มีพื้นฐานความรู้ภาษาฝรั่งเศสต้องเรียนกระบวนวิชา FR (002) 191 ก่อน จึงจะลงทะเบียนเรียน FR (002) 101 ได้
3. ภาษาเยอรมัน (German)	ให้เรียนจำนวนไม่น้อยกว่า 15 หน่วยกิต ดังนี้ 1. วิชาบังคับ จำนวน 12 หน่วยกิต ได้แก่ GER (003) 101, 102, 201, 202 2. วิชาเลือก จำนวนไม่น้อยกว่า 3 หน่วยกิต โดยเลือกจากกระบวนวิชาอื่นๆ ในสาขาวิชา ภาษาเยอรมัน ยกเว้น GER 191 และ 192
4. ประวัติศาสตร์ (History)	ให้เรียนจำนวนไม่น้อยกว่า 15 หน่วยกิต โดยเลือกจากกระบวนวิชา HIST (004) กรณีที่นักศึกษาเรียนกระบวนวิชา HIST (004) ใดๆ ที่กำหนดไว้ในโครงสร้างหลักสูตร สาขาวิชาเอกแล้ว ให้นักศึกษาเลือกเรียนกระบวนวิชา HIST (004) อื่นๆ โดยให้มีจำนวนรวม ไม่น้อยกว่า 15 หน่วยกิต
5. สารสนเทศศึกษา (Information Studies)	ให้เรียนจำนวนไม่น้อยกว่า 15 หน่วยกิต ดังนี้ 1. วิชาบังคับ จำนวน 3 หน่วยกิต ได้แก่ LS (009) 105 2. วิชาเลือก จำนวนไม่น้อยกว่า 12 หน่วยกิต โดยเลือกจากกระบวนวิชา LS (009) อื่นๆ ตามหลักสูตรสาขาวิชาสารสนเทศศึกษา
6. จิตวิทยา (Psychology)	ให้เรียนจำนวนไม่น้อยกว่า 15 หน่วยกิต โดยเลือกจากกระบวนวิชา PSY (013) ใดๆ ยกเว้น PSY (013) 110
7. ภาษาไทย (Thai)	ให้เรียนจำนวนไม่น้อยกว่า 15 หน่วยกิต ดังนี้ 1. วิชาบังคับ จำนวน 6 หน่วยกิต ได้แก่ THAI (014) 210, 270 2. วิชาเลือก จำนวนไม่น้อยกว่า 9 หน่วยกิต โดยเลือกจากกระบวนวิชา THAI (014) ใดๆ ก็ได้

วิชาโท	รายละเอียดวิชาโท
	สำหรับสาขาวิชาเอกที่กำหนดกระบวนวิชา THAI (014) 210 และ/หรือ THAI (014) 270 ไว้ในหลักสูตรของสาขาวิชาแล้ว ให้นักศึกษาเลือกเรียนกระบวนวิชา THAI (014) อื่นๆ ให้ครบ 15 หน่วยกิต
8. ภาษาญี่ปุ่น (Japanese)	ให้เรียนจำนวนไม่น้อยกว่า 15 หน่วยกิต ดังนี้ 1. วิชาบังคับ จำนวน 12 หน่วยกิต ได้แก่ JA (018) 131, 132, 133, 134 2. วิชาเลือก จำนวนไม่น้อยกว่า 3 หน่วยกิต โดยเลือกจากกระบวนวิชาต่อไปนี้ JA (018) 135, 203, 211, 213, 231, 235, 271
9. ภาษาจีน (Chinese)	ให้เรียนจำนวนไม่น้อยกว่า 15 หน่วยกิต โดยเลือกจากจากกระบวนวิชาต่อไปนี้ CN (019) 105, 106, 205, 206, 221, 371, 372, 373, 392
10. ปรัชญา (Philosophy)	ให้เรียนจำนวนไม่น้อยกว่า 15 หน่วยกิต ดังนี้ 1. วิชาบังคับ จำนวน 3 หน่วยกิต ได้แก่ PHIL (011) 153 2. วิชาเลือก จำนวนไม่น้อยกว่า 12 หน่วยกิต โดยเลือกจากกระบวนวิชา PHIL (011) 154 หรือ PHIL (011) 156 หรือกระบวนวิชา PHIL (011) อื่นๆ ระดับ 200 ขึ้นไป กรณีที่นักศึกษาเรียนกระบวนวิชา PHIL (011) 153 เป็นกระบวนวิชาบังคับในหลักสูตรแล้ว ให้เลือกเรียนกระบวนวิชาเลือกตามที่ระบุไว้ในข้อ 2. ให้มีจำนวนหน่วยกิตรวมไม่น้อยกว่า 15 หน่วยกิต
11. ศาสนา (Religion)	ให้เรียนจำนวนไม่น้อยกว่า 15 หน่วยกิต โดยเลือกจากกระบวนวิชา RE (012) สำหรับสาขาวิชาเอกที่กำหนดกระบวนวิชา RE (012) ใดๆ ไว้ในหลักสูตรของสาขาวิชาแล้ว ให้นักศึกษาเลือกเรียนกระบวนวิชา RE (012) อื่นๆ ให้ครบ 15 หน่วยกิต
12. บ้านและชุมชน (Home and Community)	ให้เรียนจำนวนไม่น้อยกว่า 15 หน่วยกิต โดยเลือกจากกระบวนวิชา HC (006) สำหรับสาขาวิชาเอกที่กำหนดกระบวนวิชา HC (006) ใดๆ ไว้ในหลักสูตรของสาขาวิชาแล้ว ให้นักศึกษาเลือกเรียนกระบวนวิชา HC (006) อื่นๆ ให้ครบ 15 หน่วยกิต
13. การท่องเที่ยว (Tourism)	ให้เรียนจำนวนไม่น้อยกว่า 15 หน่วยกิต โดยเลือกจากกระบวนวิชา THL (008)
14. ภาษาบาลี (Pali)	ให้เรียนจำนวนไม่น้อยกว่า 15 หน่วยกิต โดยเลือกจากกระบวนวิชาต่อไปนี้ PALI (015) 101, 102, 201, 231, 232, 233, 301
15. ภาษาสันสกฤต (Sanskrit)	ให้เรียนจำนวนไม่น้อยกว่า 15 หน่วยกิต โดยเลือกจากกระบวนวิชาต่อไปนี้ SANS (016) 101, 102, 201, 231, 232, 233, 301
16. ภาษาบาลี-สันสกฤต (Pali-Sanskrit)	ให้เรียนจำนวนไม่น้อยกว่า 15 หน่วยกิต ดังนี้ 1. วิชาบังคับ จำนวน 12 หน่วยกิต ได้แก่ PALI (015) 101, 102 SANS (016) 101, 102 2. วิชาเลือก จำนวนไม่น้อยกว่า 3 หน่วยกิต โดยเลือกจากกระบวนวิชาต่อไปนี้ PALI (015) 201, 231, 232, 233, 301 SANS (016) 201, 231, 232, 233, 301
17. ภาษาฮินดี (Hindi)	ให้เรียนจำนวนไม่น้อยกว่า 15 หน่วยกิต โดยเลือกจากกระบวนวิชาต่อไปนี้ HINDI (017) 101, 102, 111, 112, 201, 210, 231, 301
18. ภาษาพม่า (Burmese)	ให้เรียนจำนวนไม่น้อยกว่า 15 หน่วยกิต ดังนี้ 1. วิชาบังคับ จำนวน 6 หน่วยกิต ได้แก่ BR (020) 101, 102 2. วิชาเลือก จำนวนไม่น้อยกว่า 9 หน่วยกิต โดยเลือกจากกระบวนวิชาต่อไปนี้ BR (020) 211, 212, 231, 232, 251, 311, 333, 341

วิชาโท	รายละเอียดวิชาโท
19. ภาษาเกาหลี (Korean)	ให้เรียนจำนวนไม่น้อยกว่า 15 หน่วยกิต ดังนี้ 1. วิชาบังคับ จำนวน 9 หน่วยกิต ได้แก่ KOR (026) 101, 102, 201 2. วิชาเลือก จำนวนไม่น้อยกว่า 6 หน่วยกิต โดยเลือกจากกระบวนวิชาต่อไปนี้ KOR (026) 111, 112, 202, 213, 230, 271, 351
20. ภาษาสเปน (Spanish)	ให้เรียนจำนวนไม่น้อยกว่า 15 หน่วยกิต โดยเลือกจากกระบวนวิชาต่อไปนี้ ESP (021) 101, 102, 203, 204, 270
21. วัฒนธรรมและความ เป็นพลเมืองโลก (Global Cultures and Citizenship)	ให้เรียนจำนวนไม่น้อยกว่า 15 หน่วยกิต โดยเลือกจากกระบวนวิชาต่อไปนี้ IH (049) 211, 221, 231, 241, 251, 311, 331

คณะศึกษาศาสตร์

วิชาโท	รายละเอียดวิชาโท
1. สุขศึกษาและการส่งเสริม สุขภาพ (Health Education and Health Promotion)	ให้เรียนจำนวนไม่น้อยกว่า 18 หน่วยกิต ดังนี้ 1. วิชาบังคับ จำนวน 10 หน่วยกิต ได้แก่ EDHL (074) 304, 305, 308, 406, 408 2. วิชาเลือก จำนวนไม่น้อยกว่า 8 หน่วยกิต โดยเลือกจากกระบวนวิชาต่อไปนี้ EDPE (057) 413 EDHL (074) 201, 301, 302, 306, 307, 309, 401, 403, 404, 405, 409 CMED (322) 202, 203, 205, 208, 304, 405, 406 NGC (551) 351
2. ศิลปศึกษา (Art Education)	ให้เรียนจำนวนไม่น้อยกว่า 15 หน่วยกิต ดังนี้ 1. วิชาบังคับ จำนวน 8 หน่วยกิต ได้แก่ EDAE (061) 106, 317, 403 2. วิชาเลือก จำนวนไม่น้อยกว่า 7 หน่วยกิต โดยเลือกจากกระบวนวิชาต่อไปนี้ EDAЕ (061) 201, 223, 224, 231, 313, 316, 321, 370, 407, 432, 433
3. บริหารการศึกษา (Educational Administration)	ให้เรียนจำนวนไม่น้อยกว่า 15 หน่วยกิต ดังนี้ 1. วิชาบังคับ จำนวน 12 หน่วยกิต ได้แก่ EDAD (051) 302, 304, 306, 313 2. วิชาเลือก จำนวนไม่น้อยกว่า 3 หน่วยกิต โดยเลือกจากกระบวนวิชาต่อไปนี้ EDAD (051) 300, 310, 412, 418, 421
4. การศึกษาสังคมศึกษา (Social Studies Education)	ให้เรียนจำนวนไม่น้อยกว่า 15 หน่วยกิต ดังนี้ 1. วิชาบังคับ จำนวน 3 หน่วยกิต ได้แก่ EDSS (071) 425 2. วิชาเลือก จำนวนไม่น้อยกว่า 12 หน่วยกิต โดยเลือกจากกระบวนวิชาต่อไปนี้ EDSS (071) 414, 417, 418, 420, 421, 422, 426
5. การศึกษาคณิตศาสตร์ (Mathematics Education)	ให้เรียนจำนวนไม่น้อยกว่า 15 หน่วยกิต ดังนี้ 1. วิชาบังคับ จำนวน 9 หน่วยกิต ได้แก่ EDMA (065) 120, 121, 332, 333 2. วิชาเลือก จำนวนไม่น้อยกว่า 6 หน่วยกิต โดยเลือกจากกระบวนวิชาต่อไปนี้ EDMA (065) 210, 211, 212, 310, 311, 320, 420, 421, 436, 437, 438 EDPF (100) 205, 211
6. การศึกษาพหุวัฒนธรรม (Multicultural Education)	ให้เรียนจำนวนไม่น้อยกว่า 15 หน่วยกิต ดังนี้ 1. วิชาบังคับ จำนวน 9 หน่วยกิต ได้แก่ EDF (054) 200, 203, 300 2. วิชาเลือก จำนวนไม่น้อยกว่า 6 หน่วยกิต โดยเลือกจากกระบวนวิชาต่อไปนี้ EDF (054) 408 EDPF (100) 109, 110, 111, 112

วิชาโท	รายละเอียดวิชาโท
7. วิชาโทการศึกษาเคมี (Chemistry Education)	ให้เรียนจำนวนไม่น้อยกว่า 15 หน่วยกิต ดังนี้ 1. วิชาบังคับ จำนวน 6 หน่วยกิต ได้แก่ EDSC (064) 430, 432 2. วิชาเลือก จำนวนไม่น้อยกว่า 9 หน่วยกิต โดยเลือกจากกระบวนวิชาต่อไปนี้ EDSC (064) 415, 416, 421, 422, 423, 424, 429, 431, 433
8. การศึกษาชีววิทยา (Biology Education)	ให้เรียนจำนวนไม่น้อยกว่า 15 หน่วยกิต ดังนี้ 1. วิชาบังคับ จำนวน 6 หน่วยกิต ได้แก่ EDSC (064) 412, 430 2. วิชาเลือก จำนวนไม่น้อยกว่า 9 หน่วยกิต โดยเลือกจากกระบวนวิชาต่อไปนี้ EDSC (064) 415, 416, 421, 422, 423, 424, 425, 426, 427, 433

คณะวิจิตรศิลป์

วิชาโท	รายละเอียดวิชาโท
1. ศิลปะไทย (Thai Art)	ให้เรียนจำนวนไม่น้อยกว่า 15 หน่วยกิต ดังนี้ 1. วิชาบังคับ จำนวน 9 หน่วยกิต ได้แก่ TART (104) 201, 301, 302 2. วิชาเลือก จำนวนไม่น้อยกว่า 6 หน่วยกิต โดยเลือกจากกระบวนวิชาอื่นๆ ที่เปิดสอนในสาขาวิชาศิลปะไทย
2. ศิลปะการถ่ายภาพ (Photographic Art)	ให้เรียนจำนวนไม่น้อยกว่า 15 หน่วยกิต ดังนี้ 1. วิชาบังคับ จำนวน 9 หน่วยกิต ได้แก่ PHTO (114) 101, 102, 407 2. วิชาเลือก จำนวนไม่น้อยกว่า 6 หน่วยกิต โดยเลือกจากกระบวนวิชาต่อไปนี้ PHTO (114) 204, 213, 214, 316, 321, 416 นักศึกษาที่เรียนกระบวนวิชา PHTO (114) 101 เป็นวิชาบังคับพื้นฐานหรือวิชาแกนของหลักสูตรสาขาวิชาแล้ว ให้เลือกเรียนกระบวนวิชา PHTO (114) อื่นๆ เพิ่มเติมอีกจำนวน 3 หน่วยกิต
3. การสร้างภาพเคลื่อนไหว (Animation)	ให้เรียนจำนวนไม่น้อยกว่า 15 หน่วยกิต ดังนี้ 1. วิชาบังคับ จำนวน 9 หน่วยกิต ได้แก่ ANIM (113) 301, 302, 406 2. วิชาเลือก จำนวนไม่น้อยกว่า 6 หน่วยกิต โดยเลือกจากกระบวนวิชาต่อไปนี้ ANIM (113) 303, 404, 405
4. จิตรกรรมไทย (Thai Painting)	ให้เรียนจำนวนไม่น้อยกว่า 15 หน่วยกิต ดังนี้ 1. วิชาบังคับ จำนวน 9 หน่วยกิต ได้แก่ TART (104) 130, 231, 232 2. วิชาเลือก จำนวนไม่น้อยกว่า 6 หน่วยกิต โดยเลือกจากกระบวนวิชาต่อไปนี้ TART (104) 333, 334, 335, 436
5. การออกแบบผลิตภัณฑ์ อุตสาหกรรมและหัตถกรรม (Industrial and handcraft product design)	ให้เรียนจำนวนไม่น้อยกว่า 15 หน่วยกิต โดยเลือกเรียนจากกระบวนวิชาต่อไปนี้ DESN (110) 231, 232, 233, 234, 331, 332, 333, 431, 432, 433
6. การออกแบบ เครื่องปั้นดินเผา (Ceramic Design)	ให้เรียนจำนวนไม่น้อยกว่า 15 หน่วยกิต โดยเลือกเรียนจากกระบวนวิชาต่อไปนี้ DESN (110) 211, 212, 213, 311, 312, 313, 411, 412, 413, 414
7. ประวัติศาสตร์ศิลปะ (Arts History)	ให้เรียนจำนวนไม่น้อยกว่า 15 หน่วยกิต ดังนี้ 1. วิชาบังคับ จำนวน 3 หน่วยกิต ได้แก่ ARTH (116) 200 2. วิชาเลือก จำนวนไม่น้อยกว่า 12 หน่วยกิต โดยเลือกจากกระบวนวิชาต่อไปนี้ ARTH (116) 201, 300, 301, 302, 303, 400, 401, 402

วิชาโท	รายละเอียดวิชาโท
8. การจัดการศิลปวัฒนธรรม (Art and Cultural Management)	ให้เรียนจำนวนไม่น้อยกว่า 15 หน่วยกิต ดังนี้ 1. วิชาบังคับ จำนวน 9 หน่วยกิต ได้แก่ TART (104) 300 MENT (115) 200, 300 2. วิชาเลือก จำนวนไม่น้อยกว่า 6 หน่วยกิต โดยเลือกจากกระบวนวิชาต่อไปนี้ MENT (115) 301, 302, 400, 401 กรณีหลักสูตรสาขาวิชาใดกำหนดวิชา MENT (115) 200 และ TART (104) 300 เป็นวิชาบังคับไว้ในหลักสูตรแล้ว ให้เลือกเรียนกระบวนวิชาเลือก MENT (115) ตามที่ระบุไว้ข้างต้น ให้มีจำนวนหน่วยกิตรวมไม่น้อยกว่า 15 หน่วยกิต
9. ศิลปะภาพพิมพ์ (Printmaking)	ให้เรียนจำนวนไม่น้อยกว่า 15 หน่วยกิต โดยเลือกเรียนจากกระบวนวิชาต่อไปนี้ PRIN (107) 211, 212, 223, 225, 228, 229, 333, 334, 335
10. จิตรกรรม (Painting)	ให้เรียนจำนวนไม่น้อยกว่า 15 หน่วยกิต โดยเลือกจากกระบวนวิชาต่อไปนี้ PART (105) 100, 101, 203, 204, 305, 311 CART (101) 312
11. ประติมากรรม (Sculpture)	ให้เรียนจำนวนไม่น้อยกว่า 15 หน่วยกิต โดยเลือกเรียนจากกระบวนวิชาต่อไปนี้ SART (106) 121, 122, 223, 224, 325 CART (101) 211, 313
12. สหศาสตร์ศิลป์ (Multidisciplinary Art)	ให้เรียนจำนวนไม่น้อยกว่า 15 หน่วยกิต โดยเลือกเรียนจากกระบวนวิชาต่อไปนี้ MDAR (117) 101, 102, 103, 205, 206

คณะสังคมศาสตร์

วิชาโท	รายละเอียดวิชาโท
1. ภูมิศาสตร์ (Geography)	ให้เรียนจำนวนไม่น้อยกว่า 15 หน่วยกิต โดยเลือกกระบวนวิชา GEO (154) ยกเว้น GEO (154) 100, 104, 130, 153, 111, 419, 499
2. สังคมวิทยาและมานุษยวิทยา (Sociology and Anthropology)	ให้เรียนจำนวนไม่น้อยกว่า 15 หน่วยกิต ดังนี้ 1. วิชาบังคับ จำนวน 3 หน่วยกิต ได้แก่ SAGE (159) 101 2. วิชาเลือก จำนวนไม่น้อยกว่า 12 หน่วยกิต โดยสามารถเลือกข้ามกลุ่มได้ ดังนี้ 1) กลุ่มวิชาศาสตร์สาขา ได้แก่ SA (159) 102, 201, 202, 203, 204, 222, 302, 303, 331, 431, 434 2) กลุ่มวิชาอาณานิคมศึกษา ได้แก่ SA (159) 311, 351, 352, 353, 354, 356, 411, 421, 451, 454 กรณีที่หลักสูตรสาขาวิชาใดกำหนดให้เรียนกลุ่มสังคมศาสตร์ และ/หรือระบุกระบวนวิชา SAGE (159) 101 ไว้ในหลักสูตรแล้ว ให้นักศึกษาเลือกเรียนกระบวนวิชาเลือกตามที่ระบุไว้ในข้อ 2. โดยให้มีจำนวนรวมไม่น้อยกว่า 15 หน่วยกิต
3. ชาติพันธุ์ศึกษา (Ethnic Studies)	ให้เรียนจำนวนไม่น้อยกว่า 15 หน่วยกิต ดังนี้ 1. วิชาบังคับ จำนวน 3 หน่วยกิต ได้แก่ ETHD (156) 101 2. วิชาเลือก จำนวนไม่น้อยกว่า 12 หน่วยกิต โดยเลือกจากกระบวนวิชาต่อไปนี้ ETHD (156) 201, 301 SWS (168) 100 ASS (175) 335, 431

วิชาโท	รายละเอียดวิชาโท
4. สตรีศึกษา (Women's Studies)	ให้เรียนจำนวนไม่น้อยกว่า 15 หน่วยกิต ดังนี้ 1. วิชาบังคับ จำนวน 3 หน่วยกิต ได้แก่ SWS (168) 101 2. วิชาเลือก จำนวนไม่น้อยกว่า 12 หน่วยกิต โดยเลือกจากกระบวนวิชาต่อไปนี้ SWS (168) 221, 222, 231, 241, 313, 335, 410

คณะวิทยาศาสตร์

วิชาโท	รายละเอียดวิชาโท
1. คณิตศาสตร์ (Mathematics)	ให้เรียนจำนวนไม่น้อยกว่า 15 หน่วยกิต โดยเลือกจากกระบวนวิชา MATH (206) ระดับ 200 ขึ้นไป โดยในจำนวนนี้ จะต้องมีการเรียนวิชา MATH (206) ระดับ 300 ขึ้นไป ไม่น้อยกว่า 6 หน่วยกิต
2. เคมี (Chemistry)	ให้เรียนจำนวนไม่น้อยกว่า 15 หน่วยกิต โดยเลือกจากกระบวนวิชาต่อไปนี้ 1. กลุ่มวิชาเคมีทั่วไป CHEM (203) 113, 117, 250, 352 2. กลุ่มวิชาเคมีอินทรีย์ CHEM (203) 211, 315 3. กลุ่มวิชาเคมีเชิงฟิสิกส์ CHEM (203) 222, 223, 228, 324 4. กลุ่มวิชาเคมีอินทรีย์ CHEM (203) 201, 202, 241, 242, 303 หรือ CHEM (203) 203, 204 ชุดใดชุดหนึ่ง 5. กลุ่มวิชาเคมีวิเคราะห์ CHEM (203) 231, 232, 286, 287 หรือ CHEM (203) 235, 288 ชุดใดชุดหนึ่ง กรณีที่นักศึกษาได้เรียนกระบวนวิชาใดวิชาหนึ่งข้างต้นเป็นกระบวนวิชาบังคับของหลักสูตรแล้ว ให้นักศึกษาเลือกเรียนกระบวนวิชา CHEM (203) อื่นๆ ตามที่กำหนดไว้ข้างต้น โดยให้มีจำนวนหน่วยกิตรวมไม่น้อยกว่า 15 หน่วยกิต
3. ชีววิทยา (Biology)	ให้เรียนจำนวนไม่น้อยกว่า 15 หน่วยกิต ดังนี้ 1. วิชาบังคับ จำนวน 8 หน่วยกิต ได้แก่ BIOL (202) 231, 371 2. วิชาเลือก จำนวนไม่น้อยกว่า 7 หน่วยกิต โดยเลือกจากกระบวนวิชา BIOL (202) ระดับ 300 ขึ้นไป กรณีหลักสูตรสาขาวิชาใดกำหนดให้กระบวนวิชา BIOL (202) 231 และ/หรือ 371 เป็นกระบวนวิชาบังคับไว้ในหลักสูตรแล้ว ให้นักศึกษาเลือกเรียนกระบวนวิชา BIOL (202) ที่กำหนดไว้ในข้อ 2. แทนได้ โดยให้มีจำนวนหน่วยกิตรวมไม่น้อยกว่า 15 หน่วยกิต
4. จุลชีววิทยา (Microbiology)	ให้เรียนจำนวนไม่น้อยกว่า 15 หน่วยกิต ดังนี้ 1. วิชาบังคับ จำนวน 4 หน่วยกิต ได้แก่ MICB (215) 205, 206 2. วิชาเลือก จำนวนไม่น้อยกว่า 11 หน่วยกิต โดยเลือกจากกระบวนวิชา MICB (215) ระดับ 300 ขึ้นไป กรณีหลักสูตรสาขาวิชาใดกำหนดให้กระบวนวิชา MICB (215) 205 และ 206 เป็นกระบวนวิชาบังคับไว้ในหลักสูตรแล้ว ให้นักศึกษาเลือกเรียนกระบวนวิชา MICB (215) ที่กำหนดไว้ในข้อ 2. แทนได้ โดยให้มีจำนวนหน่วยกิตรวมไม่น้อยกว่า 15 หน่วยกิต
5. สัตววิทยา (Zoology)	ให้เรียนจำนวนไม่น้อยกว่า 15 หน่วยกิต ดังนี้ 1. วิชาบังคับ จำนวน 7 หน่วยกิต ได้แก่ ZOOL (214) 261, 341 2. วิชาเลือก จำนวนไม่น้อยกว่า 8 หน่วยกิต โดยเลือกจากกระบวนวิชา ZOOL (214) ระดับ 300 ขึ้นไป

วิชาโท	รายละเอียดวิชาโท
	<p>กรณีหลักสูตรสาขาวิชาใดกำหนดให้กระบวนวิชา ZOOL (214) 261 และ/หรือ 341 เป็นกระบวนวิชาบังคับไว้ในหลักสูตรแล้ว ให้นักศึกษาเลือกเรียนกระบวนวิชา ZOOL (214) ที่กำหนดไว้ในข้อ 2. แทนได้ โดยให้มีจำนวนหน่วยกิตรวมไม่น้อยกว่า 15 หน่วยกิต</p>
<p>6. ธรณีวิทยา (Geology)</p>	<p>ให้เรียนจำนวนไม่น้อยกว่า 15 หน่วยกิต ดังนี้</p> <ol style="list-style-type: none"> 1. วิชาบังคับ จำนวน 4 หน่วยกิต ได้แก่ GEOL (205) 103 2. วิชาเลือก จำนวนไม่น้อยกว่า 11 หน่วยกิต โดยเลือกจากกระบวนวิชา GEOL (205) อื่นๆ <p>กรณีหลักสูตรสาขาวิชาใดกำหนดให้กระบวนวิชา GEOL (205) 103 เป็นกระบวนวิชาบังคับไว้ในหลักสูตรแล้ว ให้นักศึกษาเลือกเรียนกระบวนวิชา GEOL (205) ตามที่กำหนดไว้ในข้อ 2 แทนได้ โดยให้มีจำนวนรวมไม่น้อยกว่า 15 หน่วยกิต</p>
<p>7. วิทยาการคอมพิวเตอร์ (Computer Science)</p>	<p>1. สำหรับนักศึกษารหัสก่อน 64</p> <p>ให้เลือกเรียนกระบวนวิชาวิทยาการคอมพิวเตอร์ จำนวนไม่น้อยกว่า 15 หน่วยกิต โดยเลือกจากกระบวนวิชาระดับ 200 ขึ้นไป</p> <p>2. สำหรับนักศึกษารหัส 64 เป็นต้นไป ให้เลือกเรียนกระบวนวิชาดังต่อไปนี้ รวมจำนวนไม่น้อยกว่า 15 หน่วยกิต</p> <ol style="list-style-type: none"> 2.1 วิชาบังคับ จำนวน 9 หน่วยกิต <ol style="list-style-type: none"> 2.1.1 กระบวนวิชา CS (204) 251 2.1.2 เลือก 1 กระบวนวิชาจาก CS (204) 101, DSCI (229) 223 2.1.3 เลือก 1 กระบวนวิชาจาก CS (204) 214, 215, 216, 217, 219 2.2 วิชาเลือก จำนวนไม่น้อยกว่า 6 หน่วยกิต ให้เลือกจากกระบวนวิชา CS (204) 202 หรือกระบวนวิชา วิทยาการคอมพิวเตอร์ระดับ 300-400 <p>นักศึกษาที่เรียนกระบวนวิชาในกลุ่มวิชาบังคับ ได้แก่ CS (204) 101 และ/หรือ CS (204) 214 (หรือ 215, 216, 217, 219) หรือ CS (204) 251 เป็นวิชาบังคับพื้นฐานและ/หรือวิชาแกน ของวิชาเอกแล้ว ให้นักศึกษาเลือกเรียนกระบวนวิชาจากกลุ่มวิชาโทวิทยาการคอมพิวเตอร์เพิ่มเติมจากข้อ 2.1 หรือ 2.2 ให้ครบ 15 หน่วยกิต</p>
<p>8. ฟิสิกส์ (Physics)</p>	<p>ให้เรียนจำนวนไม่น้อยกว่า 15 หน่วยกิต โดยเลือกจากกลุ่มกระบวนวิชาดังต่อไปนี้ เพียง 1 กลุ่ม</p> <p>กลุ่มที่ 1 PHYS (207) 205, 208, 301 (หรือ 406), 306, 308</p> <p>หรือ กลุ่มที่ 2 PHYS (207) 203, 208, 302, 305, 306, 308, 406</p>
<p>9. สถิติ (Statistics)</p>	<p>ให้เรียนจำนวนไม่น้อยกว่า 15 หน่วยกิต โดยเลือกจากกระบวนวิชา STAT (208) ระดับ 300-400</p> <p>ทั้งนี้ หากประสงค์จะลงทะเบียนเรียนกลุ่มวิชา STAT (208) 383, 384 และ 440 ให้เลือกเรียนจากข้อใดข้อหนึ่ง ดังนี้</p> <ol style="list-style-type: none"> 1. STAT (208) 383 และ/หรือ STAT (208) 384 2. STAT (208) 440
<p>10. วัสดุศาสตร์ (Material Sciences)</p>	<p>ให้เรียนจำนวนไม่น้อยกว่า 15 หน่วยกิต ดังนี้</p> <ol style="list-style-type: none"> 1. วิชาบังคับ จำนวน 3 หน่วยกิต ได้แก่ MATS (210) 201 2. วิชาเลือก จำนวนไม่น้อยกว่า 12 หน่วยกิต โดยเลือกจากกระบวนวิชา MATS (210) อื่นๆ

วิชาโท	รายละเอียดวิชาโท
11. ชีวเคมีและชีวเคมีนวัตกรรม (Biochemistry and Biochemical Innovation)	ให้เรียนจำนวนไม่น้อยกว่า 15 หน่วยกิต ดังนี้ 1. วิชาบังคับ เลือกจากกลุ่มกระบวนวิชาดังต่อไปนี้ เพียง 1 กลุ่ม กลุ่มที่ 1 BCT (211) 311, 312, 317, 318 หรือ BCT (211) 312, 318 (กรณีที่ BCT (211) 311, 317 อยู่ในวิชาเอกแล้ว) หรือ กลุ่มที่ 2 BCT (211) 315, 319 2. วิชาเลือก ให้เลือกเรียนกระบวนวิชา BCT (211) ระดับ 400 ในกรณีที่เรียนกลุ่มวิชาในข้อ 1 เป็นกระบวนวิชาบังคับของหลักสูตรอยู่แล้ว ให้เลือกเรียนกระบวนวิชาในข้อ 2 เพิ่มเติม และให้มีหน่วยกิตรวมกันไม่น้อยกว่า 15 หน่วยกิต
12. อัญมณีวิทยา (Gemology)	ให้เรียนจำนวนไม่น้อยกว่า 15 หน่วยกิต ดังนี้ 1. วิชาบังคับ จำนวน 4 หน่วยกิต ได้แก่ GEM (218) 101 2. วิชาเลือก จำนวนไม่น้อยกว่า 11 หน่วยกิต โดยเลือกจากกระบวนวิชาต่อไปนี้ GEM (218) 233, 234, 235, 236, 244, 262, 321, 323, 362
13. วิชาโทวิทยาการข้อมูล (Data Science)	ให้เรียนจำนวนไม่น้อยกว่า 15 หน่วยกิต ดังนี้ โดยเลือกจากกระบวนวิชาดังต่อไปนี้ - DSCI (229) 123, 223, 323, 351, 352, 452 - CS (204) 422, 426 - MATH (206) 300 - STAT (208) 353, 354 โดยมีเงื่อนไขดังนี้ 1. นักศึกษาสาขาวิชาวิทยาการคอมพิวเตอร์สามารถลงทะเบียนเรียนได้ทุกกระบวนวิชา ยกเว้น กระบวนวิชา CS (204) 422, 426 2. นักศึกษาสาขาวิชาคณิตศาสตร์สามารถลงทะเบียนเรียนได้ทุกกระบวนวิชา ยกเว้น กระบวนวิชา MATH (206) 300 3. นักศึกษาสาขาวิชาสถิติสามารถลงทะเบียนเรียนได้ทุกกระบวนวิชา ยกเว้น กระบวนวิชา STAT (208) 353, 354

คณะวิศวกรรมศาสตร์

วิชาโท	รายละเอียดวิชาโท
1. เทคโนโลยีสารสนเทศ (Information Technology)	ให้เรียนจำนวนไม่น้อยกว่า 15 หน่วยกิต ดังนี้ ISNE (269) 181, 281, 381, 382, 481
2. การจัดการอุตสาหกรรมและ โลจิสติกส์* (Industrial and Logistics Management) (*ยกเว้นนักศึกษาสาขาวิชา วิศวกรรมอุตสาหการ)	ให้เรียนจำนวนไม่น้อยกว่า 15 หน่วยกิต ดังนี้ 1. วิชาบังคับ จำนวน 6 หน่วยกิต ได้แก่ IE (255) 230, 434 2. วิชาเลือก จำนวนไม่น้อยกว่า 9 หน่วยกิต โดยเลือกจากกระบวนวิชาดังต่อไปนี้ IE (255) 251, 323, 330, 337, 427, 430, 431, 433, 436, 437, 439, 442, 455, 460, 463, 471, 490, 492, 497, 499

คณะเกษตรศาสตร์

วิชาโท	รายละเอียดวิชาโท
1. เศรษฐศาสตร์เกษตร (Agricultural Economics)	ให้เรียนจำนวนไม่น้อยกว่า 15 หน่วยกิต ดังนี้ 1. วิชาบังคับ จำนวน 3 หน่วยกิต ได้แก่ AEC (351) 201 2. วิชาเลือก จำนวนไม่น้อยกว่า 12 หน่วยกิต โดยเลือกจากกระบวนวิชา AEC (351) ระดับ 300-400
2. ธุรกิจเกษตร (Agricultural Business)	ให้เรียนจำนวนไม่น้อยกว่า 15 หน่วยกิต ดังนี้ 1. วิชาบังคับ จำนวน 3 หน่วยกิต ได้แก่ ABM (368) 211 2. วิชาเลือก จำนวนไม่น้อยกว่า 12 หน่วยกิต โดยเลือกจากกระบวนวิชา ABM (368) ระดับ 300-400

คณะบริหารธุรกิจ

วิชาโท	รายละเอียดวิชาโท
1. บัญชี (Accountancy)	ให้เรียนจำนวนไม่น้อยกว่า 15 หน่วยกิต ดังนี้ 1. สำหรับนักศึกษาภาคก่อนรหัส 60 ให้เลือกเรียนจากกระบวนวิชาต่อไปนี้ ACC (701) 100, 104, 205, 206, 211, 243, 302, 313, 341, 344, 345, 347 2. สำหรับนักศึกษารหัส 60 เป็นต้นไป ให้เลือกเรียนจากกระบวนวิชาต่อไปนี้ ACC (701) 101, 201, 202, 211, 235, 244, 313, 316, 321, 322, 331, 342, 411, 455
2. บริหารธุรกิจ (Business Administration)	ให้เรียนจำนวนไม่น้อยกว่า 15 หน่วยกิต ดังนี้ สำหรับนักศึกษารหัส 60 เป็นต้นไป 1. แขนงวิชาการเงินและการธนาคาร (Concentration on Finance and Banking) 1) วิชาบังคับ จำนวน 3 หน่วยกิต ได้แก่ FINA (702) 211 2) วิชาเลือก จำนวนไม่น้อยกว่า 12 หน่วยกิต โดยเลือกจากกระบวนวิชา FINA (702) อื่นๆ กรณีนักศึกษาได้เรียนกระบวนวิชา FINA (702) 211 เป็นกระบวนวิชาบังคับของหลักสูตรแล้ว ให้เลือกเรียนกระบวนวิชา FINA (702) อื่นๆ อีก ให้ครบจำนวน 15 หน่วยกิต 2. แขนงวิชาการจัดการ (Concentration on Management) 1) วิชาบังคับ จำนวน 3 หน่วยกิต ได้แก่ MGMT (703) 202 2) วิชาเลือก จำนวนไม่น้อยกว่า 12 หน่วยกิต โดยเลือกจากกระบวนวิชา MGMT (703) อื่นๆ กรณีนักศึกษาได้เรียนกระบวนวิชา MGMT (703) 202 เป็นกระบวนวิชาบังคับของหลักสูตรแล้ว ให้เลือกเรียนกระบวนวิชา MGMT (703) อื่นๆ อีกให้ครบจำนวน 15 หน่วยกิต 3. แขนงวิชาการตลาด (Concentration on Marketing) 1) วิชาบังคับ จำนวน 6 หน่วยกิต ได้แก่ MKTG (705) 211, 311 2) วิชาเลือก จำนวนไม่น้อยกว่า 9 หน่วยกิต โดยเลือกจากกระบวนวิชา MKTG (705) อื่นๆ กรณีนักศึกษาได้เรียนกระบวนวิชา MKTG (705) 211, 311 เป็นกระบวนวิชาบังคับของหลักสูตรแล้ว ให้เลือกเรียนกระบวนวิชา MKTG (705) อื่นๆ อีกให้ครบจำนวน 15 หน่วยกิต

วิชาโท	รายละเอียดวิชาโท
	<p>4. แขนงวิชาบริหารธุรกิจทั่วไป (Concentration on General Business)</p> <p>1) วิชาบังคับ จำนวน 9 หน่วยกิต ได้แก่</p> <ul style="list-style-type: none"> - กระบวนวิชาในกลุ่ม FINA (702) จำนวน 3 หน่วยกิต - กระบวนวิชาในกลุ่ม MGMT (703) จำนวน 3 หน่วยกิต - กระบวนวิชาในกลุ่ม MKTG (705) จำนวน 3 หน่วยกิต <p>2) วิชาเลือก จำนวนไม่น้อยกว่า 6 หน่วยกิต โดยเลือกเรียนกระบวนวิชาอื่นๆ ในกลุ่ม FINA (702) หรือ MGMT (703) หรือ MKTG (705)</p> <p>ทั้งนี้ กระบวนวิชาของคณะบริหารธุรกิจ จำนวน 10 กระบวนวิชา ได้แก่ FINA (702) 101, 205, 192; MGMT (703) 103, 109, 131, 191, 192 และ MKTG (705) 191, 192 ไม่นับเป็นกระบวนวิชาโทของคณะบริหารธุรกิจ</p>

คณะเศรษฐศาสตร์

วิชาโท	รายละเอียดวิชาโท
1. เศรษฐศาสตร์ (Economics)	ให้เรียนจำนวนไม่น้อยกว่า 15 หน่วยกิต โดยเลือกเรียนจากกระบวนวิชา ECON (751) ใดๆ ยกเว้น ECON (751) 100

คณะการสื่อสารมวลชน

วิชาโท	รายละเอียดวิชาโท
1. การสื่อสารมวลชน (Mass Communication)	ให้เรียนจำนวนไม่น้อยกว่า 15 หน่วยกิต ดังนี้
	<ol style="list-style-type: none"> 1. วิชาบังคับ จำนวน 3 หน่วยกิต ได้แก่ MC (851) 105 2. วิชาเลือก จำนวนไม่น้อยกว่า 12 หน่วยกิต โดยเลือกจากกระบวนวิชา การสื่อสารมวลชน MC (851)

คณะรัฐศาสตร์และรัฐประศาสนศาสตร์

วิชาโท	รายละเอียดวิชาโท
1. รัฐศาสตร์ (Political Science)	กำหนดให้เลือกเรียนกระบวนวิชาการเมืองและการปกครอง GOV (127) ไม่น้อยกว่า 15 หน่วยกิต โดยให้เลือกเรียนได้ทุกกระบวนวิชา ยกเว้น กระบวนวิชา GOV 100 ไม่นับเป็นกระบวนวิชาโท
2. รัฐประศาสนศาสตร์ (Public Administration)	กำหนดให้เลือกเรียนกระบวนวิชารัฐประศาสนศาสตร์ PA (128) ไม่น้อยกว่า 15 หน่วยกิต โดยให้เลือกเรียนได้ทุกกระบวนวิชา ยกเว้น กระบวนวิชา PA 100 ไม่นับเป็นกระบวนวิชาโท
3. การระหว่างประเทศ (International Affairs)	ให้เรียนจำนวนไม่น้อยกว่า 15 หน่วยกิต โดยเลือกเรียนจากกลุ่มกระบวนวิชา IR (126) ยกเว้น กระบวนวิชาบังคับของหลักสูตรที่นักศึกษาสังกัด

คณะนิติศาสตร์

วิชาโท	รายละเอียดวิชาโท
1. กฎหมาย (Law)	ให้เรียนจำนวนไม่น้อยกว่า 15 หน่วยกิต โดยเลือกเรียนจากทุกกระบวนวิชาในกลุ่มกระบวนวิชา LAGE (176), LAW (177) และ LA (179)

คณะสถาปัตยกรรมศาสตร์ ร่วมกับคณะวิศวกรรมศาสตร์ วิทยาลัยศิลปะ สื่อ และเทคโนโลยี และสถาบัน
นโยบายสาธารณะ

วิชาโท	รายละเอียดวิชาโท
1. เมืองอัจฉริยะ (Smart City)	ให้เรียนจำนวนไม่น้อยกว่า 15 หน่วยกิต ดังนี้ ARCT (801) 202, 203, 303 CE (251) 101 ATGE (955) 301

2. วิชาโทสำหรับนักศึกษาคณะมนุษยศาสตร์ หลักสูตรศิลปศาสตรบัณฑิต สาขาวิชาภาษาไทย
ในฐานะภาษาต่างประเทศ (หลักสูตรนานาชาติ)

วิชาโท	รายละเอียดวิชาโท
1. วิชาโทการท่องเที่ยว และการโรงแรม (Tourism and Hotel)	ให้เรียนจำนวนไม่น้อยกว่า 15 หน่วยกิต ดังนี้ 1. วิชาบังคับ จำนวน 6 หน่วยกิต ได้แก่ THL (025) 213, 220 2. วิชาเลือก จำนวนไม่น้อยกว่า 9 หน่วยกิต โดยเลือกจากกระบวนวิชาต่อไปนี้ THL (025) 202, 215, 216, 223, 224, 316, 320, 321, 322, 413

3. วิชาโทที่เปิดสอนสำหรับนักศึกษาคณะศึกษาศาสตร์ (หลักสูตร 4 ปี)

วิชาโท	รายละเอียดวิชาโท
1. ศิลปศึกษา (Art Education)	ให้เรียนจำนวนไม่น้อยกว่า 15 หน่วยกิต ดังนี้ 1. วิชาบังคับ จำนวน 9 หน่วยกิต ได้แก่ EDAE (061) 106, 317, 432, 433 2. วิชาเลือก จำนวนไม่น้อยกว่า 6 หน่วยกิต โดยเลือกจากกระบวนวิชาต่อไปนี้ EDAЕ (061) 201, 223, 224, 231, 307, 313, 316, 321, 403, 407
2. การศึกษาพหุวัฒนธรรม (Multicultural Education)	ให้เรียนจำนวนไม่น้อยกว่า 15 หน่วยกิต ดังนี้ 1. วิชาบังคับ จำนวน 12 หน่วยกิต ได้แก่ EDF (054) 200, 203, 300, 408 2. วิชาเลือก จำนวนไม่น้อยกว่า 3 หน่วยกิต โดยเลือกจากกระบวนวิชาต่อไปนี้ SA (159) 421 HIST (004) 474 EDF (054) 305 EDPF (100) 109, 110, 111, 112, 203
3. วิทยาศาสตร์สำหรับครูชีววิทยา (Science for Biology Teachers)	ให้เรียนจำนวนไม่น้อยกว่า 15 หน่วยกิต ดังนี้ 1. วิชาบังคับ จำนวน 6 หน่วยกิต ได้แก่ EDSC (064) 412, 430 2. วิชาเลือก จำนวนไม่น้อยกว่า 9 หน่วยกิต โดยเลือกจากกระบวนวิชาต่อไปนี้ EDSC (064) 415, 416, 421, 422, 423, 424, 425, 426, 427, 433
4. วิทยาศาสตร์สำหรับครูเคมี (Science for Chemistry Teachers)	ให้เรียนจำนวนไม่น้อยกว่า 15 หน่วยกิต ดังนี้ 1. วิชาบังคับ จำนวน 9 หน่วยกิต ได้แก่ EDSC (064) 430, 432, 490 2. วิชาเลือก จำนวนไม่น้อยกว่า 6 หน่วยกิต โดยเลือกจากกระบวนวิชาต่อไปนี้ EDSC (064) 415, 416, 421, 423, 433 CHEM (203) 111, 115 CHEM (203) 113, 117 CHEM (203) 201, 241 CHEM (203) 211 CHEM (203) 231, 286

4. วิชาโทที่เปิดสอนสำหรับนักศึกษาคณะศึกษาศาสตร์ (หลักสูตร 5 ปี)

วิชาโท	รายละเอียดวิชาโท
1. ประถมศึกษา (Elementary Education)	ให้เรียนจำนวนไม่น้อยกว่า 24 หน่วยกิต ดังนี้ 1. วิชาบังคับ จำนวน 15 หน่วยกิต ได้แก่ EDEL (052) 201, 301, 304, 305, 332, 410 2. วิชาเลือก จำนวนไม่น้อยกว่า 9 หน่วยกิต โดยเลือกจากกระบวนวิชาต่อไปนี้ EDEL (052) 302, 303, 306, 309, 312, 323, 414, 415, 416, 417, 418, 420, 421, 444, 471
2. สังคมศึกษาสำหรับครู (Social Studies for Teacher)	ให้เรียนจำนวนไม่น้อยกว่า 24 หน่วยกิต ดังนี้ 1. วิชาบังคับ จำนวน 17 หน่วยกิต ได้แก่ HIST (004) 271, RE (012) 173, GEO (154) 261, GOV (127) 205, LAGE (176) 101, EDSS (071) 410 2. วิชาเลือก จำนวนไม่น้อยกว่า 7 หน่วยกิต โดยเลือกจากกระบวนวิชาต่อไปนี้ EDSS (071) 411, 412, 413, 414, 415, 416, 417, 418, 419
3. วิทยาศาสตร์สำหรับครู (Science for Teacher)	ให้เรียนจำนวนไม่น้อยกว่า 24 หน่วยกิต ดังนี้ 1. ชีววิทยา 1.1 วิชาบังคับ จำนวน 12 หน่วยกิต ได้แก่ EDSC (064) 410, 411, 412, 422 1.2 วิชาเลือก จำนวนไม่น้อยกว่า 12 หน่วยกิต โดยเลือกจากกระบวนวิชาต่อไปนี้ BIOL (202) 101, 102, 231 MICB (215) 201 EDSC (064) 415, 416, 418, 419, 421, 423 2. เคมี 2.1 วิชาบังคับ จำนวน 12 หน่วยกิต ได้แก่ EDSC (064) 410, 411, 413, 422 2.2 วิชาเลือก จำนวนไม่น้อยกว่า 12 หน่วยกิต โดยเลือกจากกระบวนวิชาต่อไปนี้ CHEM (203) 103, 107 CHEM (203) 104, 108 CHEM (203) 203, 207 CHEM (203) 311, 314, 318 EDSC (064) 415, 416, 418, 419, 421, 423
4. สุขศึกษาและการส่งเสริมสุขภาพ (Health Education and Health Promotion)	ให้เรียนจำนวนไม่น้อยกว่า 24 หน่วยกิต ดังนี้ 1. วิชาบังคับ จำนวน 14 หน่วยกิต ได้แก่ EDHL (074) 303, 304, 305, 402, 406, 407, 408 2. วิชาเลือก จำนวนไม่น้อยกว่า 10 หน่วยกิต โดยเลือกจากกระบวนวิชาต่อไปนี้ EDPE (057) 213, 215, 413 EDHL (074) 201, 301, 302, 306, 307, 308, 309, 401, 403, 404, 405, 409 CMED (322) 202, 203, 205, 208, 304, 405, 406 NGC (551) 351
5. บริหารการศึกษา (Educational Administration)	ให้เรียนจำนวนไม่น้อยกว่า 24 หน่วยกิต ดังนี้ 1. วิชาบังคับ จำนวน 18 หน่วยกิต ได้แก่ EDAD (051) 302, 304, 306, 310, 313, 412 2. วิชาเลือก จำนวนไม่น้อยกว่า 6 หน่วยกิต โดยเลือกจากกระบวนวิชาต่อไปนี้

วิชาโท	รายละเอียดวิชาโท
	EDAD (051) 300, 418, 421
6. การศึกษาพหุวัฒนธรรม (Multicultural Education)	ให้เรียนจำนวนไม่น้อยกว่า 24 หน่วยกิต ดังนี้ 1. วิชาบังคับ จำนวน 15 หน่วยกิต ได้แก่ EDF (054) 200, 203, 300, 305, 408 2. วิชาเลือก จำนวนไม่น้อยกว่า 9 หน่วยกิต โดยเลือกจากกระบวนวิชาต่อไปนี้ HIST (004) 474 EDAE (061) 400, 406 EDSP (070) 303, 304 EDSS (071) 422, 423 SA (159) 421

5. วิชาโทที่เปิดสอนสำหรับนักศึกษาทั่วไป และนักศึกษาคณะวิจิตรศิลป์

วิชาโท	รายละเอียดวิชาโท
1. การออกแบบกราฟฟิก (Graphic Design)	ให้เรียนจำนวนไม่น้อยกว่า 15 หน่วยกิต ดังนี้ 1. วิชาบังคับ จำนวน 6 หน่วยกิต ได้แก่ DESN (110) 221, 222 2. วิชาเลือก จำนวนไม่น้อยกว่า 9 หน่วยกิต โดยเลือกจากกระบวนวิชาต่อไปนี้ DESN (110) 223, 322, 323, 324, 422, 423

6. วิชาโทที่เปิดสอนสำหรับนักศึกษาคณะวิจิตรศิลป์ หลักสูตร 5 ปี

วิชาโท	รายละเอียดวิชาโท
1. จิตรกรรม (Painting)	ให้เรียนจำนวนไม่น้อยกว่า 18 หน่วยกิต ดังนี้ PART (105) 323, 324, 425
2. ประติมากรรม (Sculpture)	ให้เรียนจำนวนไม่น้อยกว่า 18 หน่วยกิต ดังนี้ SART (106) 323, 324, 425
3. ภาพพิมพ์ (Printmaking)	ให้เรียนจำนวนไม่น้อยกว่า 18 หน่วยกิต ดังนี้ PRIN (107) 323, 324, 425
4. ศิลปะการถ่ายภาพ (Photographic Art)	ให้เรียนจำนวนไม่น้อยกว่า 18 หน่วยกิต ดังนี้ 1. วิชาบังคับ จำนวน 3 หน่วยกิต ได้แก่ PHTO (114) 407 2. วิชาเลือก จำนวนไม่น้อยกว่า 15 หน่วยกิต โดยเลือกจากกระบวนวิชาต่อไปนี้ PHTO (114) 202, 203, 204, 212, 213, 214, 305, 313, 314, 316, 321, 323, 354
5. การสร้างภาพเคลื่อนไหว (Animation)	ให้เรียนจำนวนไม่น้อยกว่า 18 หน่วยกิต ดังนี้ ANIM (113) 301, 302, 303, 404, 405, 406 นักศึกษาคณะวิจิตรศิลป์หลักสูตร 4 ปี ซึ่งประสงค์จะเรียนวิชาโทการสร้างภาพเคลื่อนไหว หรือ วิชาโทศิลปะการถ่ายภาพ ให้เรียนเช่นเดียวกับนักศึกษาทั่วไป

7. วิชาโทที่เปิดสอนสำหรับนักศึกษาคณะเกษตรศาสตร์

วิชาโท	รายละเอียดวิชาโท
1. โรคพืช (Plant Pathology)	ให้เรียนจำนวนไม่น้อยกว่า 16 หน่วยกิต ดังนี้ 1. วิชาบังคับ จำนวน 4 หน่วยกิต ได้แก่ PLP (360) 212, 301 2. วิชาเลือก จำนวนไม่น้อยกว่า 12 หน่วยกิต โดยเลือกจากกระบวนวิชาต่อไปนี้ PLP (360) 304, 400, 401, 402, 403, 404, 407, 411, 423, 431, 441, 450, 460, 470, 471

8. วิชาโทที่เปิดสอนสำหรับนักศึกษาคณะเกษตรศาสตร์ และคณะวิทยาศาสตร์

วิชาโท	รายละเอียดวิชาโท
1. กีฏวิทยา (Entomology)	ให้เรียนจำนวนไม่น้อยกว่า 15 หน่วยกิต โดยเลือกจากกระบวนวิชาต่อไปนี้ ENT (357) 322, 323, 324, 325, 326, 360, 417, 418, 421, 422, 432, 441, 442, 443, 444, 446, 491

9. วิชาโทที่เปิดสอนสำหรับนักศึกษาหลักสูตรควบสองปริญญา ระหว่างคณะการสื่อสารมวลชนและคณะเศรษฐศาสตร์

วิชาโท	รายละเอียดวิชาโท
1. เศรษฐศาสตร์ (Economics)	ให้เรียนจำนวน 15 หน่วยกิต ได้แก่ ECON (751) 202, 301, 308, 401, 405 ทั้งนี้ หากนักศึกษาหลักสูตรควบสองปริญญาประสงค์จะขอเรียนเพียงปริญญาเดียวในภายหลัง นักศึกษาจะต้องเรียนกระบวนวิชาตามเงื่อนไขของวิชาโทเศรษฐศาสตร์ สำหรับนักศึกษาทั่วไป
2. การสื่อสารมวลชน (Mass Communication)	ให้เรียนจำนวน 15 หน่วยกิต ได้แก่ MC (851) 200, 202, 273, 400, 207 (หรือ 406) ทั้งนี้ หากนักศึกษาหลักสูตรควบสองปริญญาประสงค์จะขอเรียนเพียงปริญญาเดียวในภายหลัง นักศึกษาจะต้องเรียนกระบวนวิชาตามเงื่อนไขของวิชาโทการสื่อสารมวลชน สำหรับนักศึกษาทั่วไป

สรุปหน่วยกิตและค่าเฉลี่ย
ภาค 1 ปีการศึกษา 2566

คณะวิจิตรศิลป์

สาขาวิชา 10-ศิลปะภาพพิมพ์

ปริญญา ศิลปบัณฑิต (ศิลปะภาพพิมพ์)

หน้า 1/1

ลำดับที่	ชื่อ - สกุล	รหัสนักศึกษา	หน่วยกิตวิชา			หน่วยกิตวิชาเอก		ค่าเฉลี่ย วิชาเอก ไม่น้อยกว่า 2.00	หน่วยกิตวิชา			ค่าเฉลี่ยสะสม ตลอดหลักสูตร ไม่น้อยกว่า 2.00	เกียรติ นิยม อันดับ ที่	เหรียญ รางวัล เรียนดี	หมายเหตุ
			(1) ศึกษา ทั่วไป	(2) แกน	(3) เอก	ระดับ 300 ขึ้นไป	ระดับ 400 ขึ้นไป		(4) โท	(5) เลือก	(6) สะสม ทั้งหมด				
1			(30)	(30)	(66)	(36)	(18)		(0)	(6)	(132)				ค่าเฉลี่ยสะสมตลอดหลักสูตรน้อยกว่า 2.00
			30	30	66	48	30	2.41	0	17	143	1.93			

เงื่อนไขจำนวนหน่วยกิตในตารางช่องที่ 1 - 6 ให้กรอกตามรายละเอียดของหลักสูตรแต่ละสาขาวิชาตาม มชท. 37 ในแต่ละรหัสประจำตัวที่สำเร็จการศึกษาด้วย

สำนักทะเบียนและประมวลผล มหาวิทยาลัยเชียงใหม่

จำนวนผู้สำเร็จการศึกษา คน

จำนวนผู้ไม่สำเร็จการศึกษา 1 คน

เกียรติคุณอันดับ 1 จำนวน คน

เหรียญรางวัลเรียนดี เหรียญทอง จำนวน คน

เกียรติคุณอันดับ 2 จำนวน คน

เหรียญรางวัลเรียนดี เหรียญเงิน จำนวน คน

ได้พิจารณาและตรวจสอบถูกต้องแล้ว

(ลงนาม)

คณบดี หรือ หัวหน้างานบริการการศึกษา

คณะวิจิตรศิลป์



ภาคการศึกษา 3/2563 วิทยาลัยศึกษา
คณะวิศวกรรมศาสตร์

ชื่อ-สกุล
วิชาเอก **สื่อศิลปะและการออกแบบสื่อ**
วิชาโท

ปริญญาศิลปบัณฑิต (สื่อศิลปะและการออกแบบสื่อ)

แขนงวิชา
เกียรติคุณ อันดับหนึ่ง อันดับสอง

1. กระบวนวิชาที่เรียน

1.1 วิชาศึกษาทั่วไป (30)			1.2 วิชาเฉพาะด้าน									1.3 วิชาเลือกเสรี (6)		
			วิชาแกน (27)			วิชาเอก (78)								
วิชา	หน่วยกิต	ลำดับชั้น	วิชา	หน่วยกิต	ลำดับชั้น	วิชา	หน่วยกิต	ลำดับชั้น	วิชา	หน่วยกิต	ลำดับชั้น	วิชา	หน่วยกิต	ลำดับชั้น
001101	3	C+	101100	3	W A	112102	3	C+				057122	1	A
001102	3	D+	101201	3	B+	112103	3	C				061223	2	A
001201	3	F D	101205	3	B	112104	3	C				951413	3	A
001222	3	C	101400	3	B+	112105	3	C						
109116	1	S	112101	3	A	112106	3	B						
109117	2	S	112108	3	C+	112107	3	B						
013110	3	C+	112109	3	A	112201	3	C						
050113	3	C	112110	3	A	112202	3	B+						
703103	3	C+	112300	3	C+	112203	3	A						
951100	3	B+				112204	3	B+						
953111	3	?				112205	3	B						
						112301	3	B						
						112302	3	A						
						112303	3	B						
						112401	3	A						
						112403	6	A						
						112405	3	C+						
						112406	3	C						
						112407	3	C						
						112213	3	A						
						112311	3	B						
						112312	3	B+						
						112322	3	A						
						112412	3	A						
						112424	3	A						
หน่วยกิตสะสม	30		หน่วยกิตสะสม	27		หน่วยกิตสะสม (60, 18)	78		หน่วยกิตสะสม	6				
หน่วยกิตคำนวณ	27		หน่วยกิตคำนวณ	27		หน่วยกิตคำนวณ	78		หน่วยกิตคำนวณ	6				
ค่าลำดับชั้นสะสมเฉลี่ย	1.94		ค่าลำดับชั้นสะสมเฉลี่ย	3.44		ค่าลำดับชั้นสะสมเฉลี่ย	3.13		ค่าลำดับชั้นสะสมเฉลี่ย	4.00				
หน่วยกิตวิชาเอกระดับ 300 ขึ้นไป	42		หน่วยกิตสะสมทั้งหมด (141)	138		ค่าลำดับชั้นสะสมเฉลี่ยทั้งหมด	3.00							
หน่วยกิตวิชาเอกระดับ 400 ขึ้นไป	24		หน่วยกิตคำนวณทั้งหมด	138										

2. นักศึกษาผู้นี้เป็นผู้ไม่มีพันธะและหนี้สินใดๆ ต่อคณะฯ
กระบวนวิชาที่เป็นตัวอักษรหนา = กระบวนวิชาบังคับ

3. นักศึกษาผู้นี้เป็นผู้ไม่เกี่ยวข้องและคัดค้านข้อบังคับของมหาวิทยาลัยเชียงใหม่
กระบวนวิชาที่เป็นตัวอักษรปกติ = กระบวนวิชาเลือก กระบวนวิชาที่ขีดเส้นใต้ = กระบวนวิชาที่ได้รับการโอนหน่วยกิต
จำนวนหน่วยกิตสะสมที่ปรากฏได้นับรวมกระบวนวิชาที่ลงทะเบียนในภาคนี้แล้ว

ได้พิจารณาและตรวจสอบถูกต้องแล้ว
อาจารย์ที่ปรึกษา
...../...../.....

หัวหน้า
(อาจารย์ที่ปรึกษา/สาขาวิชา/ภาควิชา)
...../...../.....

คณบดี
...../...../.....



ภาคการศึกษา 3/2563 วิทยาลัยศึกษา
คณะวิศวกรรมศาสตร์

ชื่อ-สกุล
วิชาเอก **สื่อศิลปะและการออกแบบสื่อ**
วิชาโท

ปริญญาศิลปบัณฑิต (สื่อศิลปะและการออกแบบสื่อ)

แขนงวิชา
เกียรติคุณ อันดับหนึ่ง อันดับสอง

1. กระบวนวิชาที่เรียน

1.1 วิชาศึกษาทั่วไป (30)			1.2 วิชาเฉพาะด้าน									1.3 วิชาเลือกเสรี (6)		
			วิชาแกน (27)			วิชาเอก (78)								
วิชา	หน่วยกิต	ลำดับชั้น	วิชา	หน่วยกิต	ลำดับชั้น	วิชา	หน่วยกิต	ลำดับชั้น	วิชา	หน่วยกิต	ลำดับชั้น	วิชา	หน่วยกิต	ลำดับชั้น
001101	3	C+	101100	3	W A	112102	3	C+				057122	1	A
001102	3	D+	101201	3	B+	112103	3	C				061223	2	A
001201	3	F D	101205	3	B	112104	3	C				951413	3	A
001222	3	C	101400	3	B+	112105	3	C						
109116	1	S	112101	3	A	112106	3	B						
109117	2	S	112108	3	C+	112107	3	B						
013110	3	C+	112109	3	A	112201	3	C						
050113	3	C	112110	3	A	112202	3	B+						
703103	3	C+	112300	3	C+	112203	3	A						
951100	3	B+				112204	3	B+						
953111	3	B+				112205	3	B						
						112301	3	B						
						112302	3	A						
						112303	3	B						
						112401	3	A						
						112403	6	A						
						112405	3	C+						
						112406	3	C						
						112407	3	C						
						112213	3	A						
						112311	3	B						
						112312	3	B+						
						112322	3	A						
						112412	3	A						
						112424	3	A						
หน่วยกิตสะสม	30		หน่วยกิตสะสม	27		หน่วยกิตสะสม (60, 18)	78		หน่วยกิตสะสม	6				
หน่วยกิตคำนวณ	30		หน่วยกิตคำนวณ	27		หน่วยกิตคำนวณ	78		หน่วยกิตคำนวณ	6				
ค่าลำดับชั้นสะสมเฉลี่ย	2.10		ค่าลำดับชั้นสะสมเฉลี่ย	3.44		ค่าลำดับชั้นสะสมเฉลี่ย	3.13		ค่าลำดับชั้นสะสมเฉลี่ย	4.00				
หน่วยกิตวิชาเอกระดับ 300 ขึ้นไป	42		หน่วยกิตสะสมทั้งหมด (141)	141		ค่าลำดับชั้นสะสมเฉลี่ยทั้งหมด	3.01							
หน่วยกิตวิชาเอกระดับ 400 ขึ้นไป	24		หน่วยกิตคำนวณทั้งหมด	141										

2. นักศึกษาผู้เป็นผู้นับพันและหนี้สินใดๆ ต่อคณะฯ
กระบวนวิชาที่เป็นตัวอักษรหนา = กระบวนวิชาบังคับ

3. นักศึกษาผู้เป็นผู้มีเกียรติและศักดิ์ตามข้อบังคับของมหาวิทยาลัยเชียงใหม่
กระบวนวิชาที่เป็นตัวอักษรปกติ = กระบวนวิชาเลือก
กระบวนวิชาที่ขีดเส้นใต้ = กระบวนวิชาที่ได้รับการโอนหน่วยกิต
จำนวนหน่วยกิตสะสมที่ปรากฏได้นับรวมกระบวนวิชาที่ลงทะเบียนในภาคนี้แล้ว

ได้พิจารณาและตรวจสอบถูกต้องแล้ว
อาจารย์ที่ปรึกษา
...../...../.....

หัวหน้า
(อาจารย์ที่ปรึกษา/สาขาวิชา/ภาควิชา)
...../...../.....

คณบดี
...../...../.....

7. ภาคผนวก



บันทึกข้อความ

ส่วนงาน คณะ/วิทยาลัย โทร.

ที่ อว วันที่

เรื่อง ขอเสนอรายชื่อนักศึกษาที่สำเร็จการศึกษา ในภาคการศึกษาที่ ปีการศึกษา

เรียน ผู้อำนวยการสำนักทะเบียนและประมวลผล

ตามบันทึกข้อความที่ อว ๘๓๙๔(๑)๕.๑/ ลงวันที่ สำนักทะเบียนและประมวลผล ให้ คณะ..... ดำเนินการตรวจสอบข้อมูลกระบวนวิชาต่าง ๆ ในใบเสนอเพื่อขออนุมัติปริญญา (มชท. ๙๒) ฉบับสมบูรณ์และตารางสรุปหน่วยกิตและค่าเฉลี่ย ของผู้คาดว่าจะสำเร็จการศึกษา ในภาคการศึกษาที่ ปีการศึกษา นั้น

ชี้แจงรายละเอียดให้ครบถ้วนทุกข้อ และถูกต้องตามข้อบังคับที่บังคับใช้

คณะ/วิทยาลัย..... ได้ดำเนินการตรวจสอบความถูกต้อง และขอยืนยันข้อมูล ของนักศึกษา ดังนี้

- ๑. นักศึกษาได้ลงทะเบียนกระบวนวิชาและมีผลการศึกษาครบกถ้วน โดยไม่มีกระบวนวิชาใดยังคงได้รับอักษรลำดับชั้นว่าง I และ P ตามหลักสูตร เงื่อนไขของสาขาวิชา ประกาศฯ และข้อบังคับฯ
- ๒. นักศึกษาได้ลงทะเบียนโดยใช้เวลาในการเรียนไม่น้อยกว่าที่ข้อบังคับที่บังคับใช้กำหนด
- ๓. นักศึกษามีค่าลำดับชั้นสะสมเฉลี่ยในกระบวนวิชาที่กำหนดเป็นวิชาเอก และตลอดหลักสูตร ไม่น้อยกว่า ๒.๐๐

๔. นักศึกษาที่ได้รับอนุญาตหรือเทียบเท่าที่มาจากสถาบันการศึกษาอื่น ได้ลงทะเบียนกระบวนวิชาโดยมีหน่วยกิตสะสมเพื่อสำเร็จการศึกษา เป็นไปตามที่ข้อบังคับฯ และประกาศฯ กำหนด

๕. นักศึกษาที่ได้รับปริญญาตรีหรือเทียบเท่า ที่เข้าศึกษาเพื่อปริญญาที่สอง ได้ลงทะเบียนเรียนในหลักสูตรสาขาวิชาใหม่ เป็นไปตามที่ข้อบังคับฯ และประกาศฯ กำหนด

๖. นักศึกษาที่ย้ายสาขาวิชา ได้สังกัดและลงทะเบียนเรียนอยู่ในสาขาวิชาใหม่ เป็นไปตามที่ข้อบังคับฯ กำหนด

๗. นักศึกษาไม่มีหนี้สินใดๆ ต่อคณะและ/หรือมหาวิทยาลัย

๘. นักศึกษาไม่ถูกคำสั่งลงโทษทางวินัยนักศึกษา หรืออยู่ระหว่างการถูกสอบสวนทางวินัยนักศึกษา หรือให้ระงับการเสนอให้สำเร็จการศึกษา ในภาคการศึกษานี้

๙. นักศึกษาได้สอบวัดความรู้และทักษะภาษาอังกฤษก่อนสำเร็จการศึกษาของนักศึกษาชั้นปีสุดท้าย (CMU-eGrad) เป็นไปตามที่ข้อบังคับฯ กำหนด

๑๐. นักศึกษาเป็นผู้มีคุณสมบัติเป็นไปตามข้อบังคับมหาวิทยาลัย ว่าด้วยการพิจารณาเกียรติและศักดิ์ของนักศึกษาที่จะเสนออนุมัติให้ได้รับปริญญาของมหาวิทยาลัย

๑๑. นักศึกษาที่ได้รับเกียรติคุณไม่เคยถูกคำสั่งลงโทษทางวินัยนักศึกษา ให้พักการศึกษา หรือ ให้ระงับการเสนอให้สำเร็จการศึกษา และมีคุณสมบัติเป็นไปตามเงื่อนไขของข้อบังคับฯ กำหนด

คณะ/วิทยาลัย..... จึงขอส่งตารางสรุปข้อมูลนักศึกษาที่สำเร็จการศึกษา และตารางสรุปหน่วยกิตและค่าเฉลี่ย ในภาคการศึกษาที่ ... ปีการศึกษา รายละเอียดที่แนบมาพร้อมนี้ โดยอาจารย์ที่ปรึกษา หัวหน้าภาควิชา และคณบดี ได้ตรวจสอบความถูกต้องของ มชท.๙๒ ฉบับสมบูรณ์ เรียบร้อยแล้ว

ต้องมีการตรวจสอบจริงตามที่กล่าวถึง

จึงเรียนมาเพื่อโปรดพิจารณาและดำเนินการต่อไป

ข้อมูลนักศึกษาที่มี GPA ตลอดหลักสูตร ตั้งแต่ 3.25 ขึ้นไป แต่ไม่ได้รับเกียรตินิยม ด้วยเหตุไม่เป็นไปตามเงื่อนไขของประกาศฯ และข้อบังคับฯ

(เรียนเกินหลักสูตร, ได้รับอักษรลำดับชั้น F หรือ U, โอนหน่วยกิตฯ เกิน 12 หน่วยกิต, เคยถูกสั่งพักการศึกษาเนื่องจากกระทำผิดวินัยนักศึกษา เป็นต้น)

ลำดับ	ชื่อ-นามสกุล	รหัสประจำตัว	สาขาวิชา	เกียรตินิยม		สาเหตุที่ไม่ได้รับเกียรตินิยม (โปรดระบุข้อมูลโดยละเอียด)
				อันดับหนึ่ง	อันดับสอง	
1						
2						
3						
4						
5						
6						
7						
8						
9						
10						



ไม่มีนักศึกษาที่ไม่ได้รับเกียรตินิยม ด้วยเหตุไม่เป็นไปตามเงื่อนไขของประกาศฯ และข้อบังคับฯ

ได้พิจารณาและตรวจสอบถูกต้องแล้ว

(ลงนาม)

คณบดี หรือ หัวหน้างานบริการการศึกษา

ข้อมูลนักศึกษาที่มีกระบวนวิชาไม่ครบ/ไม่เป็นไปตามหลักสูตร และอยู่ระหว่างดำเนินการ

(ขออนุมัติลงทะเบียนกระบวนวิชา/เพิ่มกระบวนวิชา หลังกำหนด, ขอเทียบแทนกระบวนวิชา/ขอใช้หลักสูตร/ขอใช้ข้อบังคับฯ อื่น เป็นกรณีพิเศษ เป็นต้น)

ลำดับ	ชื่อ-นามสกุล	รหัสประจำตัว	สาขาวิชา	ข้อมูลการดำเนินการ (โปรดระบุข้อมูลโดยละเอียด)
1				
2				
3				
4				
5				
6				
7				
8				
9				
10				

ไม่มีนักศึกษาที่มีกระบวนวิชาไม่ครบ/ไม่เป็นไปตามหลักสูตร และอยู่ระหว่างดำเนินการ

ได้พิจารณาและตรวจสอบถูกต้องแล้ว

(ลงนาม)

คณบดี หรือ หัวหน้างานบริการการศึกษา

ข้อมูลนักศึกษาที่มีกระบวนวิชาและ/หรือผลการศึกษา ไม่เป็นไปตามเงื่อนไขการสำเร็จการศึกษา (ไม่สำเร็จการศึกษา)

(ลงทะเบียนกระบวนวิชาไม่ครบตามหลักสูตร, ได้รับอักษรลำดับชั้น F/U/W ในกระบวนวิชาบังคับ, มีหนี้สินต่อมหาวิทยาลัย, ถูกคำสั่งลงโทษทางวินัย เป็นต้น)

ลำดับ	ชื่อ-นามสกุล	รหัสประจำตัว	สาขาวิชา	สาเหตุที่ไม่สำเร็จการศึกษา (โปรดระบุข้อมูลโดยละเอียด)

ไม่มีนักศึกษาที่มีกระบวนวิชาและ/หรือผลการศึกษา ไม่เป็นไปตามเงื่อนไขการสำเร็จการศึกษา (ไม่สำเร็จการศึกษา)

ได้พิจารณาและตรวจสอบถูกต้องแล้ว

(ลงนาม)

คณบดี หรือ หัวหน้างานบริการการศึกษา